

MĚSTSKÝ ÚŘAD KROMĚŘÍŽ
STAVEBNÍ ÚŘAD
767 01 Kroměříž, Velké náměstí 115

Č.j.	02/328/007920/346/37/2022/Nev/PoK	Kroměříž, dne 29.9.2022
Oprávněná úřední osoba:	Ing. Kubáčková Hana, kancelář č. 503	
Telefon:	573 321 100	
E-mail:	hana.kubackova@mesto-kromeriz.cz	

GasNet, s.r.o.
Klíšská 940
400 01 Ústí nad Labem

VEŘEJNÁ VYHLÁŠKA

ÚZEMNÍ ROZHODNUTÍ

Výroková část:

Městský úřad v Kroměříži, stavební úřad, jako stavební úřad příslušný podle § 13 odst. 1, písm. c) zákona č. 183/2006 Sb., o územním plánování a stavebním řádu (stavební zákon), ve znění pozdějších předpisů (dále jen "stavební zákon"), v územním řízení posoudil podle § 84 až 90 stavebního zákona žádost o vydání rozhodnutí o umístění stavby nebo zařízení (dále jen "rozhodnutí o umístění stavby"), kterou dne 26.01.2022 podala

společnost GasNet, s.r.o., IČO 27295567, Klíšská 940, 400 01 Ústí nad Labem,
kteřou zastupuje společnost IGEA s.r.o., jednatel Ing. Alena Chválková, MBA, IČO 46580514,
Na Valše 47, 702 00 Ostrava

(dále jen "žadatel"), a na základě tohoto posouzení:

- I. Vydává** podle § 79 a 92 stavebního zákona a § 9 vyhlášky č. 503/2006 Sb., o podrobnější úpravě územního rozhodování, územního opatření a stavebního řádu, ve znění pozdějších předpisů

r o z h o d n u t í o u m í s t ě n í s t a v b y

"REKO MS Kroměříž – Vrchlického + 4, sever"
Kroměříž, ul. Vrchlického, Svatopluka Čecha, 1. Máje

(dále jen "stavba") na pozemcích parc. č. 94/10 (ostatní plocha), parc. č. 101/4 (ostatní plocha), parc. č. 103/11 (ostatní plocha), parc. č. 3112/3 (ostatní plocha), parc. č. 3112/6 (ostatní plocha), parc. č. 3112/16 (ostatní plocha), parc. č. 5076/14 (ostatní plocha) v katastrálním území Kroměříž.

Druh a účel umísťované stavby:

1. 01 STL Plynovod

- Nový STL plynovod PE100 RC SDR17,6 dn225 (větev "A") bude napojen na jednom konci na stávající OC potrubí DN200 (křižovatka ulic Vrchlického, 1. máje). Na druhém konci bude nový STL plynovod napojen na stávající OC potrubí DN200 (křižovatka ulic Vrchlického, Březinova). Na nově zbudovaný plynovod PE dn225 bude napojena (křižovatka ulic Vrchlického, Svatopluka Čecha) větev "B" nového plynovodu PE100 RC dn90 vedená ke křižovatce ulic Svatopluka Čecha, Kollárova. Na nově zbudovaný plynovod PE dn225 bude napojena (křižovatka ulic Vrchlického, Svatopluka Čecha) větev "C" nového plynovodu PE100 RC dn90 vedená směrem k ulici Nábělkova a napojena na stávající STL plynovod PE100 RC dn90. Na nově zbudovaný plynovod PE dn225 bude napojena (křižovatka ulic Vrchlického, 1. máje) větev "D" nového plynovodu PE100 RC SDR11 dn63 vedená ke křižovatce ulic 1. máje, Kollárova. Na nově zbudovaný plynovod PE dn225

bude napojena (křižovatka ulic Vrchlického, 1. máje) větev "E" nového plynovodu PE100 RC SDR11 dn63 vedená do ulice Nábělkova, kde bude napojena na stávající STL plynovod PE100 RC dn90. Nové STL plynovodní přípojky budou napojeny na nový hlavní řad plynovodu pomocí přípojkových T-kusů příslušných dimenzí. Plynovody budou vedeny částečně v nové trase a částečně ve stávající trase nebo v rámci stávajícího ochranného pásma v komunikaci a dlážděném chodníku. Celková délka nových plynovodů je cca 708,0 m a uložení bude do otevřeného výkopu.

- Technické údaje plynovodu
 - a) PE100 RC SDR17,6 dn225 - 340 m
 - b) PE100 RC SDR17,6 dn90 - 107 m
 - c) PE100 RC SDR17,6 dn63 - 45 m
 - d) PE100 RC SDR17,6 dn63 s opláštěním (vtažení do stáv. OC potrubí) - 216 m

2. 02 STL Plynovodní přípojky včetně OPZ

- Akce zahrnuje celkem 46 ks plynovodních přípojek. Z tohoto počtu bude celkem 43 ks rekonstruováno, dalších 3 ks stávajících přípojek bude pouze přepojeno na nové plynovodní řady. Uložení nových přípojek bude částečně ve stávající trase a částečně v nové trase, kde není možné z technického hlediska stávající trasu dodržet. Přípojky budou uloženy do otevřeného výkopu.
- Plynovodní přípojky budou provedeny z materiál PE100 RC SDR11 dn32, dn40 a dn50. V některých případech jsou již HUP veřejně přístupné, zůstanou osazeny na stávajících místech. V případě potřeby budou stávající HUP vyměněny ve stávajících skříních. V případech, kde nebude HUP na veřejně přístupném místě, bude provedena nová skříň HUP, která bude umístěna do oplocení domu nebo se osadí zemní uzávěr do chodníku před domem. Za HUP budou ve skříních osazeny regulátory tlaku plynu (RTP), plynoměry a za plynoměry budou osazeny uzávěry a pak pokračuje venkovní část OPZ přes předzahrádku, dále přes průraz do objektu až k napojení na stávající rozvod v nemovitosti (vnitřní část OPZ).
- Technické údaje plynovodních přípojek
 - a) STL přípojky PE100 RC SDR11 dn32, délky 300 m (vodorovná délka - 240 m, svislá délka - 60 m)
 - b) STL přípojky PE100 RC SDR11 dn40, délky 1,5 m (vodorovná délka - 1,5 m, svislá délka - 0 m)
 - c) STL přípojky PE100 RC SDR11 dn50, délky 8,0 m (vodorovná délka - 8,0 m, svislá délka - 0 m)
 - d) Venkovní potrubí OPZ PE100 RC SDR11 dn40, délky 105m (vodorovná délka- 75 m, svislá délka- 30 m)
 - e) Venkovní potrubí OPZ OC DN40 s tovární PE izolací 21m
 - f) Vnitřní potrubí OPZ OCDN40-80 m
 - g) Ochranná trubka PE100 RC SDR26 dn50 s PE izolací, délky 60 m (pro svislou část)
 - h) Ochranná trubka PE100 RC SDR26 dn63 s PE izolací, délky 30 m (pro svislou část)

3. Uložení potrubí plynovodů a plynovodních přípojek

- Potrubí vedeno v chodníku bude uloženo s krytím 1,0 m pod niveletou chodníku (min. dle ČSN 73 6005 - 0,8 m), potrubí vedeno v komunikaci bude uloženo s krytím 1,2 m pod niveletou komunikace (min. dle ČSN 73 6005 - 1,0 m). V místech, kde jsou plynovod nebo plynovodní přípojka vedeny v nové trase, se stávající potrubí rozřeže, odplyní, zaslepí víčky a ponechá v zemi. V místech, kde je výstavba prováděna ve stávající trase, případně v souběhu se stávající trasou, se stávající potrubí, rozřeže, odplyní a vytěží ze země. Odstavení plynovodu od okolní části distribuční soustavy je navrženo pomocí balonování a stoplování (propoj č.2). Při kolizi s kabely je nutné provádět výkopové práce ručně, kabely se vyvěsí a uloží do kabelových žlabů (Zekan) případně do betonových korýtek.

Vymezení území dotčeného vlivy stavby:

- Stavebním záměrem budou přímo dotčeny pozemky parc. č. 94/10 (ostatní plocha), parc. č. 101/4 (ostatní plocha), parc. č. 103/11 (ostatní plocha), parc. č. 3112/3 (ostatní plocha), parc. č. 3112/6 (ostatní plocha), parc. č. 3112/16 (ostatní plocha), parc. č. 5076/14 (ostatní plocha) v katastrálním území Kroměříž.

II. Stanoví podmínky pro umístění stavby:

1. Stavba bude umístěna na pozemcích parc. č. 94/10 (ostatní plocha), parc. č. 101/4 (ostatní plocha), parc. č. 103/11 (ostatní plocha), parc. č. 3112/3 (ostatní plocha), parc. č. 3112/6 (ostatní plocha), parc. č. 3112/16 (ostatní plocha), parc. č. 5076/14 (ostatní plocha) v katastrálním území Kroměříž.
2. Stavba bude umístěna v souladu s grafickou přílohou rozhodnutí, která obsahuje situační výkresy současného stavu území v měřítku katastrální mapy se zakreslením stavebních pozemků, požadovaným umístěním stavby, s vyznačením vazeb a vlivů na okolí, zejména vzdáleností od hranic pozemku a sousedních staveb.
3. Nové části rekonstruovaného STL plynovodu a nové části rekonstruovaných plynových přípojek budou umístěny dle výše uvedeného popisu ve výroku tohoto rozhodnutí v ulicích ul. Vrchlického, Svatopluka Čecha, 1. Máje v Kroměříži.
4. Stavba bude umístěna v souladu s dokumentací pro územní řízení, kterou zpracoval autorizovaný inženýr pro technologická zařízení staveb Ing. Petr Zíma ČKAIT – 1005964. Případné změny nesmí být provedeny bez předchozího povolení stavebního úřadu.
5. Před zahájením stavby budou vytýčeny sítě technické infrastruktury ve staveništi.
6. Budou respektovány hlukové limity dané Nařízením vlády č. 272/2011 Sb. o ochraně zdraví před nepříznivými účinky hluku a vibrací, zákon č. 89/2012 Sb., občanský zákoník v platném znění a obecně závazná vyhláška Města Kroměříže o regulaci hlučných činností.
7. Při provádění stavby je nutno dodržet předpisy týkající se bezpečnosti práce a technických zařízení, zejména zákon č. 309/2006 Sb. a Nařízení vlády č. 591/2006 Sb. v platném znění.
8. Budou dodrženy požadavky obsažené ve vyjádření Města Kroměříž, zastoupeného MěÚ Kroměříž, odborem právním, oddělením majetkoprávním č.j.: MeUKM/049456/2021 ze dne 20.7.2021:
 - *Po realizaci předmětné stavby budou zbývající části pozemku dotčené touto stavbou (zeleň, zpevněné plochy, apod.) uvedeny do původního stavu. V místě rozkopání komunikace bude před provedením povrchu provedeno řádné zhutnění a zhotovení podkladních vrstev. V místě rozkopání chodníku bude po řádném zhutnění podkladu provedena předlažba a plynulé napojení na nerozkopaný chodník.*
 - *V případě, že v souvislosti s realizací předmětné stavby budou dotčeny pozemky v majetku města /zábor, skládkou, rozkopávkou/ požádá stavebník odbor služeb MěÚ Kroměříž nejpozději do 20 dnů před započatím prací o povolení, ve kterém budou stanoveny další předpoklady ke zvláštnímu užívání veřejného prostranství a komunikací.*
9. Budou dodrženy požadavky obsažené ve stanovisku Města Kroměříž, zastoupeného MěÚ Kroměříž, odborem služeb ze dne 11.8.2021 a ze dne 21.10.2021:

V případě, že stavbou budou dotčeny pozemky v majetku města /zábor, skládka, rozkopávka/ požádá stavebník o povolení odbor služeb, kde budou stanoveny další podmínky, min. 20 dnů před zahájením prací.

Po ukončení stavebních prací uvede stavebník povrch travnatých ploch a povrch a konstrukci komunikací města, dotčených stavbou, do původního stavu. Konkrétní způsob zapravení chodníků a komunikací města je uveden níže.

V úseku ul. Vrchlického od ul. 1.máje po křižovatku s ul. Svat. Čecha kde bude provedeno rozkopání živičné komunikace v rámci jedné poloviny vozovky a do druhé poloviny vozovky zasáhnou pouze 3-4 přípojky, požadujeme v rámci obnovy živičného povrchu komunikace po provedených pracích, po řádném zhutnění a zhotovení podkladních vrstev vozovky odfrézovat živičný povrch v ploše šířky 2,5m od okraje vozovky v celé délce daného úseku vozovky. Ve druhé části vozovky zapravít pouze přípojky

- v případě příčných výkopů bude živičný povrch komunikace odfrézován vždy min. 0,5m od okraje výkopu na každou stranu a poté zapraven živíci.

V úsecích vozovky - Svatopluka Čecha od ul. Kotlářova po křižovatku s ul. Vrchlického, dále celý prostor (vozovka) křižovatky Svat. Čecha x Vrchlického a úsek vozovky Vrchlického od křižovatky s ul. Svat. Čecha po Březinovu ulici - požadujeme v rámci obnovy živičného povrchu komunikace po provedených pracích, po řádném zhutnění a zhotovení podkladních vrstev vozovky odfrézovat živičný povrch v celé šířce vozovky.

V případě chodníků ze zámkové dlažby, které budou v rámci stavby rozkopány, požadujeme po řádném zhutnění podkladu po vrstvách, obnovit skladbu chodníku po rozkopání takto:

Konstrukce - celková tl = 350 mm

- | | | |
|---|--|--------|
| 1 | - betonová zámková dlažba 200 x 200 x 60 mm, odstín přírodní šedá | 60 mm |
| | /prvky pro bezb. užívání - bet. dlažba 100x200x60 mm náklepová, červená/ | |
| 2 | - ložná vrstva - kamenná drť frakce 4-8 mm | 40 mm |
| 3 | - podkladní nosná vrstva - kamenivo zpevněné cementem - KZC I | 100 mm |
| 4 | - ochranná vrstva - štěrkodeř fr. 16-32 (příp. 32-63) mm | 150 mm |
| 5 | - zhutněná pláň $Edf2 = 30 \text{ MPa}$, $Edf2/Edf1 < 1,5$ | |

Podmínky a úsek správy veřejné zeleně:

- Veškeré stromy budou chráněny v souladu s normou ČSN 83 9061 - Ochrana stromů, porostů a vegetačních ploch při stavebních pracích, zejména:

- Ochrana kořenového prostoru při hloubení stavebních jam a jiných hloubených výkopů - Bude dodržena minimální vzdálenost výkopů do paty kmene stromů 200 cm, kde to nelze dodržet, provést výkop co nejdál od paty kmene, po dohodě se správcem zeleně. Při hloubení výkopů nesmějí být přerušeny kořeny o průměru větším než 3cm. Případná poranění je nutno ošetřit (ihned po vzniku poranění začistit ránu hladkým řezem a zatřít stromovým balzámem či vodou ředitelnou barvou). Kořeny je nutné ochránit před vysycháním a před účinky mrazu (včasným záhozem zeminou, zakrytím, vlhčením). Výkopy budou prováděny ručně.

- Ochrana kořenové zóny při navážce - V kořenové zóně stromu nebude provedena žádná navážka, ani zde nebude skladován žádný stavební ani jiný materiál. Při provádění prací nebude přejížděna kořenová zóna stavebními mechanizmy.

- Ochrana stromu před mechanickým poškozením - Kmen stromu, v jehož blízkosti se bude pohybovat mechanizace, bude obedněn do výšky alespoň 2m. Ochranné zařízení bude připevněno bez poškození stromu a vůči kmenu bude vypošťarováno. Nesmí být nasazeno bezprostředně na kořenové náběhy. Koruna stromu bude chráněna před poškozením stavebními mechanizmy.

- Před realizací stavby bude požádáno o povolení vstupu do plochy veřejné zeleně a za přítomnosti správce zeleně bude upřesněn způsob provádění prací.

- Při zahájení prací a po jejich skončení bude provedena terénní kontrola dotčených stromů a ploch zeleně za účasti správce zeleně a zástupce stavby, o stavu stromů bude sepsán záznam.

10. Budou dodrženy požadavky obsažené ve stanovisku č. 1062/2021 VaK Kroměříž a.s. ze dne 10.8.2021:

V zájmovém území stavby se nacházejí vodovodní řady Lt DN 300, Lt DN 150, Lt DN 100, Lt DN 80 a betonové kanalizační stoky DN 800/1200, DN 700/1050, DN 600/900, DN 900, DN 800, DN 600, DN 400, DN 300, které jsou ve správě společnosti Vodovody a kanalizace Kroměříž, a.s. Před zahájením zemních prací je nutné požádat o jejich vytyčení včetně vytyčení vodovodních a kanalizačních přípojek v dotčené lokalitě. Příložený situační zákres sítí je pouze orientační. Pro upřesnění polohy a způsobu uložení vodovodního a kanalizačního potrubí a před provedením protlaku je investor zemních prací povinen provést nezbytně nutný počet ručně kopaných sond dle pokynů zástupce VaK.

Při realizaci stavby požadujeme dodržet ustanovení dle zákona č. 274/2001 Sb., o vodovodech a kanalizacích, ve znění pozdějších předpisů. Dále požadujeme respektovat ochranné pásmo vodovodu a kanalizace, které je vymezeno vodorovnou vzdáleností od vnějšího líce stěny vodovodního a kanalizačního potrubí na každou stranu, u vodovodních řadů a kanalizačních stok do průměru 500 mm včetně, 1,5 m a u vodovodních řadů a kanalizačních stok nad průměr 500 mm, 2,5 m. U vodovodních řadů nebo kanalizačních stok o průměru nad 200 mm, jejichž dno je uloženo v hloubce větší než 2,5 m pod upraveným povrchem, se vzdálenosti podle písmene a) nebo b) od vnějšího líce zvyšují o 1,0 m. V ochranném pásmu vodovodu a kanalizace nesmí být umístěna žádná stavba ani zařízení s betonovými základy. Při stavbě inženýrských sítí požadujeme dodržet prostorová uspořádání podzemních sítí technické vybavenosti dle ČSN 73 6005. V blízkosti vodovodního a kanalizačního potrubí je nutné veškeré zemní práce provádět ručně. Během stavebních prací i po jejich dokončení musí zůstat naše zařízení včetně vnějších povrchových znaků přístupné a funkční. Při realizaci zemních prací musí být dodrženo min. krytí vodovodního řadu a kanalizační stoky dle ČSN 73 6005. Při úpravě okolního terénu požadujeme osazení vodovodních a kanalizačních poklopů a armatur do výšky nově upraveného terénu. Případné úpravy poklopů a armatur na vodohospodářském zařízení je nutné projednat se zástupcem VaK Kroměříž, a.s., jejich zapravení provede zhotovitel investora pod dohledem odborného zaměstnance VaK Kroměříž, a.s. Po dokončení stavebních prací bude přizván zástupce VaK Kroměříž, a.s. ke kontrole a ověření správnosti osazení vnějších povrchových znaků na vodohospodářském zařízení.

V místech křížení nového plynovodu a stávajících kanalizačních přípojek protlakem požadujeme obnažení kanalizačních přípojek uložených v hloubce do 1,8 m. Obnažené kanalizační přípojky musí být v místě křížení po provedení protlaku a před jejich záhozem prokazatelně převzaty zástupcem společnosti VAK Kroměříž, a.s.

K zahájení stavebních prací v ochranném pásmu vodovodu a kanalizace požadujeme přizvat zástupce VaK Kroměříž, a.s.

11. Budou dodrženy požadavky obsažené ve vyjádření Kroměřížských technických služeb s.r.o. zn.: 3309/BD/2021 ze dne 13.8.2021:

V prostoru výše uvedené stavby „REKO MS Kroměříž - Vrchlického + 4, sever“ v k.ú. Kroměříž se nachází stávající zařízení veřejného osvětlení v naší správě (kabelové vedení a stožáry VO). Dojde ke vstupu do ochranného pásma, k souběhu a ke křížení se stávající kabelovou trasou VO.

Stávající kabelová trasa VO je vedena - viz příložená situace. Kabel je uložen v hloubce 500-800 mm, pod komunikací je v hloubce 1,0 až 1,2 m.

Z výše uvedeného popisu uvádíme a požadujeme:

- 1) před zahájením, zemních a výkopových prací požádat předem o provedení vytýčení stávající kabelové trasy VO. Vytýčení provede na základě objednávky správce sítí VO, KTS s.r.o. Kroměříž, odd. VO,
- 2) organizace, dodavatelé, případně osoby, které budou provádět povolené práce, jsou povinny učinit veškerá opatření, aby nedošlo k poškození kabelů VO stavebními nebo zemními pracemi, případně provozně hospodářskou činností.
- 3) v ochranném pásmu kabelového vedení VO požadujeme zemní a výkopové práce provádět ručně.
- 4) v případě obnažení kabelu je nutno zajistit obnažené kabely v před poškozením dle ČSN 341050 a po u končení a před záhozem výkopu přizvat ke kontrole odpovědného pracovníka KTS s. r. o .
- 5) investor nebo dodavatel prací zajistí, aby nedošlo k poškození stávajícího kabelu VO a nebylo se zařízením manipulováno a odpojováno atd.,
- 6) v případě poškození zařízení VO tuto skutečnost neprodleně oznámit správci sítě VO
- 7) práce na případných opravách provede na základě objednávky výhradně správce sítí VO, KTS s.r.o.,
- 8) v místech obnažení tras VO stavebními pracemi požadujeme před záhozem provést kontrolu na místě samém s provedením příslušného zápisu písemnou formou (stavební deník, protokol apod.),

9) případné změny, rozšíření rozsahu stavby a jiné doplňky, zasahující svým rozsahem jiné prostory, než uvedené v žádosti (PD) a kolidující s trasami VO, požadujeme předložit písemnou či výkresovou dokumentaci a tuto s námi předem konzultovat a odsouhlasit.

12. Budou dodrženy požadavky obsažené ve vyjádření a souhlasu EG.D a.s. zn.: L4570-27039914 ze dne 20.7.2021:

Souhlasíme s provedením výše uvedené akce v ochranném pásmu zařízení distribuční soustavy při splnění podmínky, kdy hrana výkopu bude min. 3 m od trafostanice VN/NN.

Požadujeme dodržet ČSN 73 6005 - prostorové uspořádání sítí technického vybavení, PNE 34 1050 - kladení kabelů NN, VN v distribuční síti energetiky, PNE 382157 - kabelové kanály, podlaží a šachty.

Dále požadujeme dodržet tyto podmínky:

1. *V ochranných pásmech (dále jen OP) zařízení distribuční soustavy budou při realizaci stavby/činnosti dle uděleného souhlasu dodrženy podmínky dle § 46 odst. 8 zákona č. 458/2000 Sb., v platném znění, kde se konstatuje, že v OP těchto zařízení je zakázáno pod písmeny:*

c) *provádět činnosti, které by mohly ohrozit spolehlivost a bezpečnost provozu těchto zařízení nebo ohrozit život, zdraví či majetek osob*

d) *provádět činnosti, které by znemožňovaly nebo podstatně znesnadňovaly přístup k těmto zařízením.*

2. *Zakreslení trasy nadzemního i podzemního vedení, vyskytujícího se v zájmovém území, do všech vyhotovení prováděcí dokumentace a jeho vyznačení dobře viditelným způsobem přímo v terénu. Jedná se zejména o místa křížení či souběhu trasy vedení s trasou pohybu mechanizace, s trasou vedení výkopů a podobně tak, aby pracující na staveništi byli o hranicích ochranného pásma trvale informováni.*

3. *Objednání přesného vytyčení distribuční sítě (trasy kabelu) v terénu, a to nejméně 14 dnů před zahájením prací v blízkosti podzemního kabelového vedení. V případě, že nebude možné trasu kabelu bezpečně určit pomocí vytyčovacího zařízení, je investor zemních prací povinen pro jednoznačné stanovení jeho polohy provést na určených místech a v nezbytném rozsahu ruční odkrytí kabelu podle pokynů technika EG.D, a.s. (dále jen EGD).*

4. *Provádění zemních prací v ochranném pásmu kabelového vedení výhradně klasickým ručním nářadím bez použití jakýchkoli mechanismů s nejvyšší opatrností, nebude-li provozovatelem zařízení stanoveno jinak.*

5. *Vhodné zabezpečení obnaženého kabelu (podložení, vyvěšení, ...), aby nedošlo k jeho poškození poruchou nebo nepovolnou osobou a označení výstražnými tabulkami bude provedeno podle pokynů technika EGD. Další podmínky pro zabezpečení našeho zařízení si vyhrajujeme při vytyčení nebo po jeho odkrytí.*

6. *Vyřešení způsobu provedení souběhů a křížení výše zmíněné akce s rozvodným zařízením musí odpovídat příslušným ČSN.*

7. *Přizvání technika EGD ke kontrole křížovatek a souběhů před záhozem výkopu. O kontrole bude proveden zápis do montážního nebo stavebního deníku.*

8. *Po dokončení musí stavba z pohledu ochrany před provozními a poruchovými vlivy distribuční soustavy odpovídat příslušným normám, zejména PNE 33 3301, PNE 33 3302, PNE 34 1050, ČSN EN 50 341-1, PNE 33 0000-1, ČSN EN 50 522, ČSN EN 61 936-1, ČSN 73 6005.*

9. *Po dokončení stavby připomínáme, že v OP distribučního zařízení je dále zakázáno:*

a) *zřizovat bez souhlasu vlastníka těchto zařízení stavby či umísťovat konstrukce a jiná podobná zařízení, jakož i uskladňovat hořlavé a výbušné látky*

b) *provádět bez souhlasu jeho vlastníka zemní práce*

c) *u nadzemního vedení nechávat růst porosty nad výšku 3 m*

d) *u podzemního vedení vysazovat trvalé porosty a přejíždět vedení mechanismy o celkové hmotnosti nad 6 t.*

10. V projektové dokumentaci a při stavbě budou respektovány podmínky uvedené ve vyjádření č. 26059631, s platností do 15.7.2022, o existenci zařízení distribuční soustavy ve vlastnictví a provozování EGD a podmínkách práce v jeho blízkosti.

11. Veškerá stavební činnost v OP distribučního zařízení bude před jejím zahájením konzultována s příslušným správcem zařízení, který stanoví bezpečnostní opatření pro práce v OP příslušného rozvodného zařízení dle platné ČSN EN 50 110-1.

12. Výkopové práce v OP podzemního vedení 22 kV, je nutno provádět za beznapěťového stavu vedení a vypnutí objednejte nejméně 25 kalendářních dnů předem.

13. Budou dodrženy požadavky obsažené ve vyjádření CETIN a.s. č.j.: 724565/21 ze dne 26.7.2021:

Dojde ke střetu se sítí elektronických komunikací (dále jen „SEK“) společnosti CETIN a.s.

(I) Na Žadatelem určeném a vyznačeném Zájmovém území se vyskytuje SEK společnosti CETIN a.s.;

(II) Společnost CETIN a.s. za podmínky splnění bodu (III) tohoto Vyjádření souhlasí, aby Stavebník a/nebo Žadatel, je-li Stavebníkem v Zájmovém území vyznačeném v Žádosti, provedl Stavbu a/nebo činnosti povolené příslušným správním rozhodnutím vydaným dle Stavebního zákona;

(III) Stavebník a/nebo Žadatel, je-li Stavebníkem, je povinen

(i) dodržet tyto níže uvedené podmínky, které byly stanovené POS, tak jak je tento označen ve Všeobecných podmínkách ochrany SEK

• S umístěním jmenovité stavby souhlasíme za předpokladu respektování zařízení podzemních vedení sítě elektronických komunikací (dále jen PVSEK) v majetku společnosti CETIN a.s., které se budou na staveništi a v jeho blízkosti nacházet. Požadujeme provedení zákresu veškerých tras PVSEK do výkresové části projektové dokumentace.; a

(ii) řídit se Všeobecnými podmínkami ochrany SEK, které jsou nedílnou součástí Vyjádření;

(IV) Pro případ, že bude nezbytné přeložení SEK, zajistí vždy takové přeložení SEK její vlastník, společnost CETIN a.s.

14. Budou dodrženy požadavky obsažené ve vyjádření Nordic Telecom s.r.o. č.: 2021-1407072803 ze dne 14.7.2021:

Dle předložené dokumentace žadatele bylo zjištěno:

1. Realizaci navržené stavby dochází ke křížení a souběhům se stávající technickou infrastrukturou v našem vlastnictví

2. navrženou stavbou jsou dotčena ochranná pásma PVSEK společnosti Nordic Telecom s.r.o.

3. v zájmové oblasti se nachází plánovaná, povoloovaná či přípravná práce k realizaci na PVSEK v našem vlastnictví a dochází ke křížení a souběhům s námi plánovanou výstavbou

Na základě předložených podkladů vydáváme:

souhlas s REKO MS Kroměříž - Vrchlického 4, sever při dodržení podmínek následujících podmínek

1. Požadujeme doplnění průběhů našich tras do projektové dokumentace

2. Dodržení všeobecných podmínek ochrany SEK společnosti Nordic Telecom s.r.o.

Vydané vyjádření se vztahuje k aktuálnímu stavu PVSEK v předmětné lokalitě a k datu vydání vyjádření, před zahájením stavby je nutno existenci PVSEK opětovně ověřit.

15. Budou dodrženy požadavky obsažené ve vyjádření T-Mobile Czech Republic a.s. č.j.: E35753/21 ze dne 13.7.2021:

V dané lokalitě se nachází technická infrastruktura (TI) společnosti T-Mobile Czech Republic a.s. (TMCZ), která je nezbytná pro provoz elektronického zařízení veřejné telekomunikační sítě.

Dle předložené dokumentace dojde ke kolizi s TI typu:

Druh TI	TI v kolizi	Příloha
Optické trasy	Ano	V případě kolize postupujte podle instrukcí v příloze č.3
Mikrovlnné (MW) spoje	Ne	V případě kolize postupujte podle instrukcí v příloze č.4
Elektropřípojky (vedení NN)	Ne	V případě kolize postupujte podle instrukcí v příloze č.5
Základnové stanice	Ne	V případě kolize postupujte podle instrukcí v příloze č.6
Body sítě	Ne	V případě kolize postupujte podle instrukcí v příloze č.6

Při splnění podmínek uvedených v přílohách podle druhu kolize s TI souhlasí společnost T-Mobile Czech Republic a.s. s výstavbou v zájmovém území.

Nedodržení těchto podmínek je hrubým porušením právních povinností podle zákona 127/2005 Sb., o elektronických komunikacích.

16. Budou dodrženy požadavky obsažené v závazném stanovisku Krajského úřadu Zlínského kraje, odboru dopravy a silničního hospodářství č.j.: KUZL 38630/2021 ze dne 23.6.2021:

Krajský úřad Zlínského kraje, odbor dopravy a silničního hospodářství, v souladu s ust. § 40, odst. 3), písm. f) zákona č. 13/1997 Sb., o pozemních komunikacích, ve znění pozdějších předpisů

vydává

souhlasné závazné stanovisko k akci REKO MS Kroměříž-Vrchlického+4, sever, za dodržení následující podmínky:

navržené řešení, včetně způsobu a postupu realizace akce, musí být prokazatelně předem projednáno a odsouhlaseno Ředitelstvím silnic Zlínského kraje, p. o., se sídlem K Majáku 5001, 760 01 Zlín (ŘSZK).

17. Budou dodrženy požadavky obsažené ve stanovisku Ředitelství silnic Zlínského kraje zn.: ŘSZK/M07544/21-225 ze dne 29.6.2021:

K žádosti sdělujeme následující:

- stavba se dotkne silnice II/367, ulice I. máje, vnáší majetkové správců. Před zahájením stavebních prací je nutné uzavřít dohodu o zvláštním užívání (zásah do zastávkového pruhu), mezi stavebníkem, zhotovitelem a Zlínským krajem, zastoupeným ŘSZK

- staveniště bude označeno a zabezpečeno tak, aby nedošlo k omezení silniční dopravy a ohrožení účastníků silničního provozu, zejména chodců. V případě nutnosti omezení provozu na silnici II/367 vydá stanovění dopravního značení MěÚ Kroměříž, odbor občansko-správních agend na základě zpracovaného návrhu dopravního značení a vyjádření Policie ČR, DI Kroměříž a ŘSZK

- práce budou prováděny tak, aby nedošlo k poškození a znečištění povrchu silnice II/367, na silnici nebude skladován výkopek, stavební materiál ani materiál z demolicí potrubí

- v souladu s § 28 zákona o pozemních komunikacích č. 13/1997 Sb. (v platném znění) je stavebník povinen bez průtahů odstranit veškeré závady ve sjízdnosti nebo schůdnosti silnice II/367 způsobené danou stavbou

- oprava silnice II/367 po odpojení potrubí v místě zářezu autobusové zastávky bude provedena bezprostředně po dokončení stavby, rozsah opravy je nutné konzultovat a odsouhlasit s ŘSZK včetně provedení odborných zkoušek (např. zkouška únosnosti pláň v místě uložení plynovodního potrubí).

18. Budou dodrženy požadavky obsažené ve stanovisku Krajského ředitelství Policie Zlínského kraje, Dopravního inspektorátu č.j.: KRPZ-65094-1/ČJ-2021- 150806 ze dne 29.6.2021:

V případě omezení provozu na některé ze stávajících komunikací při provádění stavebních prací spojených s rekonstrukcí řešeného plynovodu (výkopové práce, uložení materiálu, pohyb mechanizace apod.) bude užito přechodné úpravy dopravního značení pracovního místa v rámci částečné nebo úplné uzavírky dotčené komunikace.

Návrh osazení přechodného dopravního značení, zpracovaný odborným pracovištěm dle platných obecně právních norem a technických podmínek, bude v souladu s ustanovením § 77 zákona č. 361/2000 Sb. o provozu na pozemních komunikacích ve znění novel předložen zdejšímu dopravnímu inspektorátu k vyjádření s dostatečným předstihem před zahájením stavebních prací.

19. Stavební úřad ukládá stavebníkovi v souladu s § 92 odst. 1) stavebního zákona povinnost zpracování dokumentace pro provádění stavby, která musí být vždy zpracována u stavebních záměrů podle § 103 odst. 1 písm. e) bodů 4 až 8.
20. Ve smyslu zákona č. 200/1994 Sb., o zeměměřictví a o změně a doplnění některých zákonů souvisejících s jeho zavedením, ve znění pozdějších předpisů, se ukládá investorovi zajistit v plném rozsahu geodetické práce na stavbě kvalifikovanými pracovníky.
21. V průběhu zpracování dalšího stupně projektové dokumentace bude prověřena poloha vedení stávajících sítí technického vybavení a projektová dokumentace bude zpracována při dodržení podmínek stanovených příslušnými správci a respektování ochranných pásem sítí technického vybavení v souladu s ustanoveními ČSN 73 6005 - Prostorové uspořádání sítí technického vybavení.
22. Další stupeň projektové dokumentace s technickým řešením dotčení stávajících sítí technického vybavení navrhovanou stavbou bude předložen k odsouhlasení jednotlivým správcům či provozovatelům sítí technického vybavení, jejichž zařízení budou předmětnou stavbou dotčena.
23. V dalším stupni projektové dokumentace budou dopracovány detailní výkresy uložení sítí v blízkosti vodních toků a budou předloženy k odsouhlasení správcům vodních toků.
24. Stavebník má povinnost oznámit stavebnímu úřadu před zahájením stavby název a sídlo stavebního podnikatele, který bude stavbu provádět.
25. Před započítím výkopových prací je stavebník povinen zajistit vytyčení všech podzemních vedení jejich správci, učinit veškerá opatření, aby nedošlo k jejich poškození a zajistit plnění jejich podmínek. V případě křížení či přeložek stávajících sítí je nutno přizvat pracovníka dotčené organizace ke kontrole před záhozem výkopu.
26. S veškerými odpady, které vzniknou při realizaci této stavby, bude nakládáno v souladu se zákonem č. 154/2001 Sb., o odpadech a o změně některých dalších zákonů, ve znění pozdějších předpisů. Zejména musí být dodržena hierarchie způsobů nakládání s odpady dle § 9a zákona o odpadech (novela zákona o odpadech č. 154/2010 Sb.). Vzniklé odpady lze předávat do vlastnictví pouze oprávněné osobě dle ust. § 12 odst. 3 zákona o odpadech, provozující povolená zařízení k nakládání s odpady. Původce odpadů (dodavatel stavby) bude plnit povinnosti původce odpadů dle § 16 zákona o odpadech.
27. Výkopy základových rýh a jam budou otevřeny jen po nezbytně nutnou dobu.
28. Po celou dobu výstavby bude zajištěn bezpečný přístup do všech objektů, jejichž stávající přístupy budou stavbou dotčeny.
29. Stavebník provede všechna potřebná opatření, aby realizací stavby nemohlo dojít k poškození sousedních staveb a pozemků.
30. Stavebník bude při realizaci stavby dbát na maximální omezení hluku a prašnosti ze stavby a to zejména zaplachtováním objektu, kropením a průběžným čištěním.
31. Při provádění stavby je nutno dodržovat předpisy týkající se bezpečnosti práce a technických zařízení, především pak zákon č. 309/2006 Sb., kterým se upravují další požadavky bezpečnosti a ochrany zdraví při práci v pracovněprávních vztazích a o zajištění bezpečnosti a ochrany zdraví při činnosti nebo poskytování služeb mimo pracovněprávní vztahy, nařízení vlády č. 591/2006 Sb. o bližších minimálních požadavcích na bezpečnost a ochranu zdraví při práci na staveništích, nařízení vlády č. 101/2005 Sb., o pozdějších požadavcích na pracoviště a pracovní prostředí, nařízení vlády č. 361/2007, kterým se stanoví podmínky ochrany zdraví při práci, nařízení vlády č. 378/2001 Sb., kterým se stanoví bližší požadavky na bezpečný provoz a používání strojů, technických zařízení, přístrojů a náradí a nařízení vlády č. 362/2005 Sb., o bližších požadavcích na bezpečnost a ochranu zdraví při práci na pracovištích s nebezpečím pádu z výšky nebo do hloubky.
32. Po skončení stavby bude proveden řádný úklid na stavbě. Stavba nebude prováděna v noční době (§ 34 odst.2 zák.č. 258/2000 Sb., o ochraně veřejného zdraví ve znění pozdějších předpisů).

33. Staveniště bude označeno vývěskou, ze které bude patrné, kdo je stavebník, kdo stavbu provádí, kdy byla stavba povolena a kdy musí být dokončena. Příjezd a výjezd na staveniště je zajištěn z přilehlé místní komunikace.
34. Stavebník oznámí stavebnímu úřadu tyto fáze výstavby pro kontrolní prohlídky stavby:
- Dokončení stavby před zahájením jejího užívání

III. Stanoví podmínky pro užívání stavby:

1. Stavba může být užívána na základě kolaudačního souhlasu, ke kterému stavebník předloží stavebnímu úřadu náležitosti dle § 122 zákona č. 183/2006 Sb. o územním plánování a stavebním řádu. Souhlas vydá na základě žádosti stavebníka zdejší stavební úřad. Stavebník v žádosti uvede identifikační údaje o stavbě a předpokládaný termín jejího dokončení a opatří závazná stanoviska dotčených orgánů k užívání stavby vyžadovaná zvláštními předpisy.

Účastníci řízení, na něž se vztahuje rozhodnutí správního orgánu:

GasNet, s.r.o., Klíšská 940, 400 01 Ústí nad Labem
Město Kroměříž zastoupeno MěÚ Kroměříž, odborem právním, Velké náměstí 115, 767 01 Kroměříž
Generální finanční ředitelství, Lazarská 15, 110 00 Praha
Ředitelství silnic Zlínského kraje, příspěvková organizace, K Majáku 5001, 760 01 Zlín

Odůvodnění:

Dne 26.01.2022 podal stavebník žádost o vydání rozhodnutí o umístění stavby. Protože žádost nebyla úplná a nebyla doložena všemi podklady potřebnými pro její řádné posouzení, byl stavebník dne 6.5.2022 vyzván k doplnění žádosti a řízení bylo přerušeno. Žádost byla doplněna dne 9.8.2022.

Stavební úřad Kroměříž stanovil okruh účastníků řízení ve smyslu § 85 stavebního zákona. Dospěl k závěru, že toto právní postavení v daném případě přísluší stavebníkovi, jeho zástupci, vlastníkům dotčených pozemků a staveb, vlastníkům sousedních nemovitostí v těsné blízkosti záměru, Městu Kroměříž a vlastníkům technické infrastruktury. Jako účastníky řízení prizval stavební úřad:

GasNet, s.r.o. zastoupená IGEA s.r.o., Město Kroměříž zastoupeno MěÚ Kroměříž, odborem právním, Generální finanční ředitelství, Ředitelství silnic Zlínského kraje, příspěvková organizace, CETIN a.s., GasNet Služby, s.r.o., EG.D, a.s., Kroměřížské technické služby, s.r.o., Nordic Telecom Nej.cz s.r.o., Vodovody a kanalizace Kroměříž, a.s., ČD - Telematika a.s., Justiční akademie, T-Mobile Czech Republic a.s., UMABEL SE, cyrilek.net z.s., Vodafone Czech Republic a.s., AVONET, s.r.o., itself s.r.o. (zanikla v důsledku fúze sloučením s nástupnickou společností Nej.cz s.r.o.)

Osoby s vlastnickými nebo jinými věcnými právy k sousedním pozemkům:

st. p. 587/1, 587/2, 587/3, 588, 589, 590, 591/2, 592/2, 593/3, 594/1, 594/2, 1161, 1278, 1291, 1563, 1564, 1592, 1593, 1600, 1601, 1603, 1604, 1712, 1800, 1801, 2157, 2158, 2159, 2160, 2361, 2724, 2787, 2788, 2789, 2790, 2791, 2792, 2793, 2794, 2795, 2796, 2797, 2928, 3352, 4510, 4511, 4512, 4527, 5341, 5342, 6238, 6767, 7012, 8000, parc. č. 100/2, 100/4, 100/6, 100/7, 101/5, 101/6, 116/3, 116/10, 979/8, 982/3, 984/4, 3112/13, 5076/15, 5186 v katastrálním území Kroměříž

Osoby s vlastnickými nebo jinými věcnými právy k sousedním stavbám:

Kroměříž č.p. 533, č.p. 3191, č.p. 534, č.p. 532, č.p. 584, č.p. 531, č.p. 575, č.p. 574, č.p. 699, č.p. 681, č.p. 3043, č.p. 535, č.p. 623, č.p. 540, č.p. 682, č.p. 686, č.p. 708, č.p. 701, č.p. 710, č.p. 707, č.p. 711, č.p. 706, č.p. 741, č.p. 743, č.p. 791, č.p. 979, č.p. 981, č.p. 974, č.p. 972, č.p. 1071, č.p. 2753, č.p. 2749, č.p. 2563, č.p. 2570, č.p. 2562, č.p. 2625, č.p. 2614, č.p. 2613, č.p. 2693, č.p. 2694, č.p. 2695, č.p. 2696, č.p. 2580, č.p. 2859, č.p. 2894, č.p. 2895, č.p. 2845, č.p. 3205, č.p. 3281, č.p. 3282, č.p. 3966, č.p. 734, č.p. 2753 a č.p. 283

Vzhledem k tomu, že se jedná o řízení s velkým počtem účastníků, doručuje se toto rozhodnutí v souladu s § 144 zák.č.500/2004 Sb., správní řád ve znění pozdějších předpisů (dále jen „správní řád“) způsobem uvedeným v § 25 správního řádu a § 87 odst.1 stavebního zákona.

Stavební úřad oznámil zahájení územního řízení známým účastníkům řízení a dotčeným orgánům. Současně podle ustanovení § 87 odst. 1 stavebního zákona upustil od ústního jednání, protože mu byly dobře známy poměry v území a žádost poskytovala dostatečný podklad pro posouzení záměru, a stanovil, že ve lhůtě do 15 dnů od doručení tohoto oznámení mohou účastníci řízení uplatnit své námitky a dotčené orgány svá závazná stanoviska.

Stavební úřad v provedeném územním řízení přezkoumal předloženou žádost z hledisek uvedených v § 90 stavebního zákona, projednal ji s účastníky řízení a dotčenými orgány a zjistil, že jejím uskutečněním nejsou ohroženy zájmy chráněné stavebním zákonem, předpisy vydanými k jeho provedení a zvláštními předpisy.

Stavební úřad podle § 90 stavebního zákona posoudil, zda je záměr žadatele v souladu s požadavky:

- a) tohoto zákona a jeho prováděcích právních předpisů, zejména s obecnými požadavky na využívání území,
- b) na veřejnou dopravní a technickou infrastrukturu k možnosti a způsobu napojení nebo k podmínkám dotčených ochranných a bezpečnostních pásem,
- c) zvláštních právních předpisů a se závaznými stanovisky, popř. s rozhodnutími dotčených orgánů podle zvláštních právních předpisů nebo tohoto zákona, popř. s výsledkem řešení sporů.

Stavba je v souladu s požadavky toho zákona a jeho prováděcích právních předpisů, zejména s požadavky na využívání území, které jsou řešeny vyhl. č. 501/2006 Sb., v platném znění.

Stavba bude napojena na stávající technickou infrastrukturu.

Předložená žádost a podklady vyhovují požadavkům uplatněným dotčenými orgány. Dotčené orgány v průběhu řízení neuplatnily žádné požadavky na doplnění podkladů či projektové dokumentace.

Stavba je v souladu s územním plánem města Kroměříže, schváleným dne 12.1.2006 a účinným dne 22.2.2006 včetně jeho změn 1 – 6A. Liniová stavba bude umístěna v zastavěném území města, převážně v plochách ulic a v plochách, kde je umístění staveb technické infrastruktury přípustné. Záměr je v souladu s územním plánem

Záměr stavby je v souladu s vydanou územně plánovací dokumentací a se schválenou územně plánovací dokumentací a vyhovuje obecným požadavkům na využívání území.

Stanoviska sdělili a dále bylo předloženo:

- Souhlas vlastníků dotčených pozemků a staveb
- Kopie plné moci pro zástupce stavebníka ze dne 15.3.2018
- Kopie substituční plné moci ze dne 3.8.2020
- Vyjádření Města Kroměříž zastoupeného MěÚ Kroměříž, odborem právním, oddělením majetkoprávním č.j.: MeUKM/049456/2021 ze dne 20.7.2021
- Stanovisko Ředitelství silnic Zlínského kraje zn.: ŘSZKKM07544/21 ze dne 29.6.2021
- Stanovisko KS č. 0767/21 Města Kroměříž zastoupeného MěÚ Kroměříž, odborem služeb ze dne 21.10.2021
- Vyjádření Města Kroměříž zastoupeného MěÚ Kroměříž, odborem služeb ze dne 11.8.2021
- Stanovisko VaK Kroměříž a.s. č.1062/2021 ze dne 10.8.2021 a č. 977/2020 ze dne 28.7.2020
- Vyjádření Kroměřížských technických služeb, s.r.o. zn.: 3309/BD/2021 ze dne 13.8.2021
- Vyjádření E.ON a.s. zn.: H18502-26059631 ze dne 27.7.2021
- Vyjádření a souhlas EG.D a.s. zn.: L4570-27039914 ze dne 20.7.2021
- Vyjádření CETIN a.s. č.j.: 724565/21 ze dne 26.7.2021 a č.j.: 698384/20 ze dne 14.7.2020
- Vyjádření Nordic Telecom s.r.o. č. 2021-1407072803 ze dne 14.7.2021
- Vyjádření T-Mobile Czech Republic a.s. č.j.: E35753/21 ze dne 13.7.2021

- Vyjádření Vodafone Czech Republic a.s. zn.: 210803-1059321135 ze dne 16.8.2021
- Vyjádření AVONET s.r.o. ze dne 6.9.2020
- Vyjádření ČD-TELEMATIKA a.s. č.j.: 1202201200 ze dne 18.1.2022 a č.j.: 1202012743 ze dne 15.7.2020
- Vyjádření NET4GAS s.r.o. zn.: 6575/20/OVP/N ze dne 15.7.2020
- Stanovisko GasNet Služby, s.r.o., značka: 7700102770 ze dne 8.8.2022
- Stanovisko Povodí Moravy s.p. zn.: PM-27306/2021/5203/MZ ze dne 28.6.2021
- Vyjádření Českých radiokomunikací a.s. zn.: UPTS/OS/280160/2021 ze dne 19.7.2021
- Vyjádření Archeologického ústavu Brno č.j.: ARUB/4103/2021 ze dne 10.6.2021
- Stanovisko Krajského ředitelství Policie Zlínského kraje, Dopravní inspektorát č.j.: KRPZ-65094-1/ČJ-2021-150806 ze dne 29.6.2021
- Koordinované závazné stanovisko MěÚ Kroměříž č.j.: MeUKM/079744/2021/0767/21 ze dne 22.10.2021
- Vyjádření MěÚ Kroměříž, odboru životního prostředí č.j.: MeUKM/007790/2022/0767/21 ze dne 27.1.2022
- Stanovisko MěÚ Kroměříž, odboru občansko-správních agend, oddělení dopravy a silničního hospodářství o povolení zvláštního užívání komunikace č.j.: MeUKM/017866/2022 ze dne 1.3.2022
- Rozhodnutí MěÚ Kroměříž, odboru občansko-správních agend, oddělení dopravy a silničního hospodářství o povolení zvláštního užívání komunikace č.j.: MeUM/049473/2021 ze dne 23.6.2021
- Závazné stanovisko č.25 MěÚ Kroměříž, Stavební úřad, oddělení státní památkové péče sp.zn.: 02/084723/2021/Če ze dne 1.2.2022
- Závazné stanovisko Ministerstva obrany, sekce nakládání s majetkem sp.zn.: 114458/2021-1150-OÚZ-BR ze dne 2.7.2021
- Závazné stanovisko Krajského úřadu Zlínského kraje, odboru dopravy a silničního hospodářství č.j.: KUZL 38630/2021 ze dne 23.6.2021
- Koordinované závazné stanovisko Krajského úřadu Zlínského kraje, odboru životního prostředí a zemědělství č.j.: KUZL 45941/2021 ze dne 8.7.2021

Stavební úřad zajistil vzájemný soulad předložených závazných stanovisek dotčených orgánů vyžadovaných zvláštními předpisy a zahrnul je do podmínek rozhodnutí. Do podmínek rozhodnutí byly též zahrnuty požadavky správců technické a dopravní infrastruktury dotčených navrženou stavbou z důvodu ochrany této infrastruktury. Požadavky správců technické a dopravní infrastruktury přesahující rámec nutného technického zajištění jimi spravovaných sítí (např. odkazy na konkrétní pracovníky správců, odkazy na povinnosti vyplývající ze zákona či požadavky na uzavírání občanskoprávních vztahů apod.) do podmínek rozhodnutí zahrnuty nebyly, neboť přesahují rozsah ochrany vlastnických práv těchto vlastníků a týkají se soukromoprávních vztahů jednotlivých subjektů.

Stavební úřad v souladu s § 132 odst. 3 písm. c) stavebního zákona, stanovil ve výrokové části III. podmínku č. 1, že stavba může být užívána až po vydání kolaudačního souhlasu podle § 122 zákona č.183/2006 Sb. o územním plánování a stavebním řádu (stavební zákon), ve znění pozdějších předpisů.

Účastníci se k doplněným a upraveným podkladům rozhodnutí nevyjádřili.

Stavební úřad rozhodl, jak je uvedeno ve výroku rozhodnutí, za použití ustanovení právních předpisů ve výroku uvedených.

Poučení účastníků:

Proti tomuto rozhodnutí se lze odvolat do 15 dnů ode dne jeho oznámení k odboru územního plánování a stavebního řádu Krajského úřadu Zlínského kraje podáním u zdejšího správního orgánu.

Odvolání se podává s potřebným počtem stejnopisů tak, aby jeden stejnopis zůstal správnímu orgánu a aby každý účastník dostal jeden stejnopis. Nepodá-li účastník potřebný počet stejnopisů, vyhotoví je správní orgán na náklady účastníka. Odvoláním lze napadnout výrokovou část rozhodnutí, jednotlivý výrok nebo jeho vedlejší ustanovení. Odvolání jen proti odůvodnění rozhodnutí je nepřijatelné.

Stavební úřad po dni nabytí právní moci územního rozhodnutí doručí žadateli stejnopis písemného vyhotovení územního rozhodnutí opatřený doložkou právní moci spolu s ověřenou grafickou přílohou, stejnopis písemného vyhotovení územního rozhodnutí opatřený doložkou právní moci doručí, jde-li o stavby podle § 15 nebo 16 stavebního zákona, také stavebnímu úřadu příslušnému k povolení stavby.

Rozhodnutí má podle § 93 odst. 1 stavebního zákona platnost 2 roky. Podmínky rozhodnutí o umístění stavby platí po dobu trvání stavby či zařízení, nedošlo-li z povahy věci k jejich konzumaci.

otisk úředního razítka

Ing. Hana Kubáčková
vedoucí stavebního úřadu
Městského úřadu Kroměříž

Poplatek:

Správní poplatek podle zákona č. 634/2004 Sb., o správních poplatcích, ve znění pozdějších předpisů položky 17 odst. 1 písm. e) ve výši 1 000,- Kč byl zaplacen dne 3.8.2022.

Příloha:

Grafická příloha rozhodnutí:

- situační výkresy C2, C3

Toto rozhodnutí se doručuje účastníkům řízení uvedeným v § 85 stavebního zákona veřejnou vyhláškou, která bude vyvěšena na úřední desce Městského úřadu Kroměříž po dobu 15 dnů a bude zveřejněna též způsobem umožňujícím dálkový přístup.

Vyvěšeno dne:

Sejmuto dne:

Razítko, podpis orgánu, který potvrzuje vyvěšení a sejmutí oznámení.

Obdrží:

Účastníci řízení dle § 87 odst.1 stavebního zákona, kterým se doručuje jednotlivě:

Účastníci (dodejky):

IGEA s.r.o., IDDS: 58iqf7e

sídlo: Na Valše č.p. 47/3, Přívoz, 702 00 Ostrava 2

zastoupení pro: GasNet, s.r.o., Klíšská 940, 400 01 Ústí nad Labem

Město Kroměříž zastoupeno MěÚ Kroměříž, odborem právním, IDDS: bg2bfur

sídlo: Velké náměstí č.p. 115/1, 767 01 Kroměříž 1

Generální finanční ředitelství, IDDS: p9iwj4f

sídlo: Lazarská č.p. 15/7, 110 00 Praha 1-Nové Město

Ředitelství silnic Zlínského kraje, příspěvková organizace, IDDS: jjfsbqc

sídlo: K Majáku č.p. 5001, 760 01 Zlín 1

Účastníci řízení dle § 85 odst. 2 písm. b) stavebního zákona a dle § 144 odst. 6 správního řádu (doručení veřejnou vyhláškou):

CETIN a.s., IDDS: qa7425t

sídlo: Českomoravská č.p. 2510/19, 190 00 Praha 9-Libeň

GasNet Služby, s.r.o., IDDS: jnyys6

sídlo: Plynárenská č.p. 499/1, Zábřovice, 602 00 Brno 2

EG.D, a.s., IDDS: nf5dxbu

sídlo: Lidická č.p. 1873/36, Černá Pole, 602 00 Brno 2

Kroměřížské technické služby, s.r.o., IDDS: pu7gzuj

sídlo: Kaplanova č.p. 2959/6, 767 01 Kroměříž 1

Nordic Telecom Regional s.r.o., IDDS: i2ecqat

sídlo: Dornych č.p. 486/47b, Trnitá, 617 00 Brno 17

Nej.cz s.r.o., IDDS: 66nkwcw

sídlo: Kaplanova č.p. 2252/8, Praha 4-Chodov, 148 00 Praha 414

Vodovody a kanalizace Kroměříž, a.s., IDDS: uk9gx2j

sídlo: Kojetínská č.p. 3666/64, 767 01 Kroměříž 1

ČD - Telematika a.s., IDDS: dgzdjrp

sídlo: Pernerova č.p. 2819/2a, 130 00 Praha 3-Žižkov

Justiční akademie, IDDS: gg5aa56

sídlo: Masarykovo náměstí č.p. 183/15, 767 01 Kroměříž 1

T-Mobile Czech Republic a.s., IDDS: ygwch5i

sídlo: Tomíčkova č.p. 2144/1, Praha 4-Chodov, 148 00 Praha 414

UMABEL SE, IDDS: w84wcps

sídlo: Pasička č.p. 279, Jaroslavice, 760 01 Zlín 1

cyrilek.net z.s., IDDS: dpqkuvi

sídlo: Spáčilova č.p. 3194/38, 767 01 Kroměříž 1

Vodafone Czech Republic a.s., IDDS: 29acihr

sídlo: náměstí Junkových č.p. 2808/2, Praha 5-Stodůlky, 155 00 Praha 515

AVONET, s.r.o., IDDS: 4ykpy6g

sídlo: Krátká č.p. 219, 763 26 Luhačovice

itself s.r.o., Pálavské náměstí č.p. 4343/11, Židenice, 628 00 Brno 28

Osoby s vlastnickými nebo jinými věcnými právy k sousedním pozemkům a stavbám na nich:

st. p. 587/1, 587/2, 587/3, 588, 589, 590, 591/2, 592/2, 593/3, 594/1, 594/2, 1161, 1278, 1291, 1563, 1564, 1592, 1593, 1600, 1601, 1603, 1604, 1712, 1800, 1801, 2157, 2158, 2159, 2160, 2361, 2724, 2787, 2788, 2789, 2790, 2791, 2792, 2793, 2794, 2795, 2796, 2797, 2928, 3352, 4510, 4511, 4512, 4527, 5341, 5342, 6238, 6767, 7012, 8000, parc. č. 100/2, 100/4, 100/6, 100/7, 101/5, 101/6, 116/3, 116/10, 979/8, 982/3, 984/4, 3112/13, 5076/15, 5186 v katastrálním území Kroměříž

Osoby s vlastnickými nebo jinými věcnými právy k sousedním stavbám:

Kroměříž č.p. 533, č.p. 3191, č.p. 534, č.p. 532, č.p. 584, č.p. 531, č.p. 575, č.p. 574, č.p. 699, č.p. 681, č.p. 3043, č.p. 535, č.p. 623, č.p. 540, č.p. 682, č.p. 686, č.p. 708, č.p. 701, č.p. 710, č.p. 707, č.p. 711, č.p. 706, č.p. 741, č.p. 743, č.p. 791, č.p. 979, č.p. 981, č.p. 974, č.p. 972, č.p. 1071, č.p. 2753, č.p. 2749, č.p. 2563, č.p. 2570, č.p. 2562, č.p. 2625, č.p. 2614, č.p. 2613, č.p. 2693, č.p. 2694, č.p. 2695, č.p. 2696, č.p. 2580, č.p. 2859, č.p. 2894, č.p. 2895, č.p. 2845, č.p. 3205, č.p. 3281, č.p. 3282, č.p. 3966, č.p. 734, č.p. 2753 a č.p. 283 v katastrálním území Kroměříž

Dotčené orgány:

Krajské ředitelství policie Zlínského kraje, Dopravní inspektorát Kroměříž, IDDS: w6thp3w
sídlo: J. A. Bati č.p. 5637, 760 01 Zlín 1

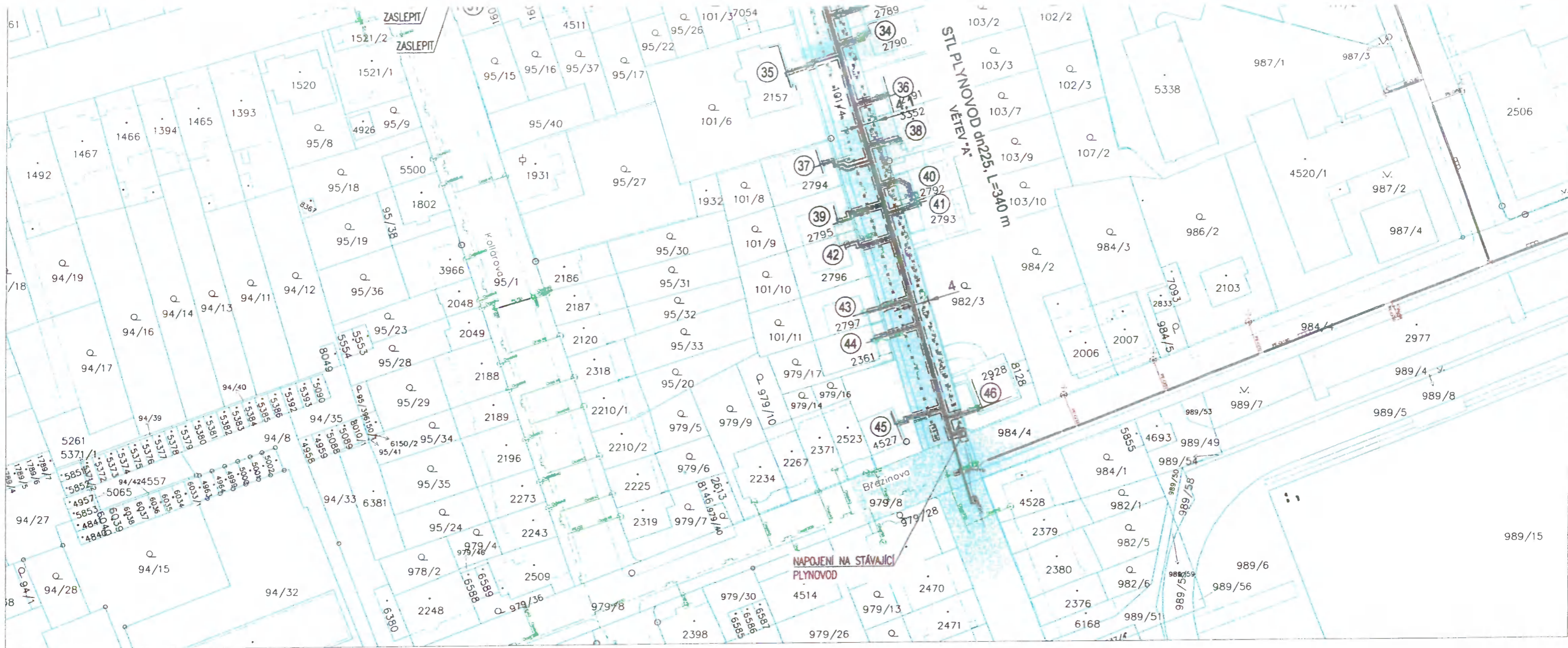
MěÚ Kroměříž, stavební úřad, oddělení státní památkové péče, IDDS: bg2bfur
sídlo: Velké náměstí č.p. 115/1, 767 01 Kroměříž 1

MěÚ Kroměříž, odbor životního prostředí, IDDS: bg2bfur
sídlo: Velké náměstí č.p. 115/1, 767 01 Kroměříž 1

MěÚ Kroměříž, odbor občansko - správních agend, oddělení dopravy a silničního hospodářství, IDDS:
bg2bfur
sídlo: Velké náměstí č.p. 115/1, 767 01 Kroměříž 1

Dále obdrží:

MěÚ Kroměříž, odbor kancelář úřadu, oddělení spisové služby, IDDS: bg2bfur
sídlo: Velké náměstí č.p. 115/1, 767 01 Kroměříž 1



Kroměříž-Vrchlického+4,sever
KATASTRÁLNÍ SITUAČNÍ VÝKRES
MĚŘITKO 1:1000

Schvaluje se dle rozhodnutí
ze dne 29.9.2022, pod č.j:
02/328/007920/346/37/2022/Nev/PoK

Ing. Hana Kubáčková
vedoucí stavebního úřadu
Městského úřadu Kroměříž

LEGENDA ZNAČEK:

- OCHRANNÁ TRUBKA/CHRÁNIČKA
- ČÍSLO PŘÍPOJKY (OPZ)
- NOVÝ OBJEKT HUP
- STÁVAJÍCÍ OBJEKT HUP
- ZÁSLEPKA/ELEKTROVIČKO
- TRASOVÝ UZÁVĚR
- BALONOVACÍ HRDLO
- OCHRANNÉ PÁSMO PZ
- 1 M OD VNĚJŠÍ HRANY POTRUBÍ

LEGENDA:

- NOVÝ STL PLYNOVOD
- NOVÉ STL PLYNOVODNÍ PŘÍPOJKY
- NOVÝ STL PLYNOVOD VTAŽENÝ DO STÁVAJÍCÍHO OCELOVÉHO PLYNOVODU
- NOVÉ ODBĚRNÉ PLYNOVÉ ZAŘÍZENÍ (OPZ)
- STÁVAJÍCÍ NTL PLYNOVOD
- RUŠENÝ ÚSEK NTL PLYNOVODU
- STÁVAJÍCÍ STL PLYNOVOD
- RUŠENÝ ÚSEK STL PLYNOVODU

DOTČENÉ PARCELY:

- PARCELY VE VLASTNICTVÍ STATUTÁRNÍHO MĚSTA KROMĚŘÍŽ
- PARCELY VE VLASTNICTVÍ ŘSD ZLÍNSKÉHO KRAJE
- PARCELY VE VLASTNICTVÍ ČESKÉ REPUBLIKY, VE SPRÁVĚ GENERÁLNÍHO FINANČNÍHO ŘEDITELSTVÍ
- PARCELY VE VLASTNICTVÍ SOUKROMÝCH VLASTNÍKŮ



katastrální území: Kroměříž

Místo stavby	Kroměříž, ul. Vrchlického	
Kraj	Zlínský kraj	
Vypracoval	Odpovědný projektant	Manažer projektu
Ing. Tomáš Dokoupil	Ing. Petr Zima	Ing. Petr Zima
Stavebník	GasNet, s.r.o., Klišská 940/96, 401 17 Ústí nad Labem - Kliše	
Stavba	REKO MS Kroměříž-Vrchlického+4,sever	

Stupeň	DUR	Měřítko	1:1000
Počet A4	4	Výkres č.	

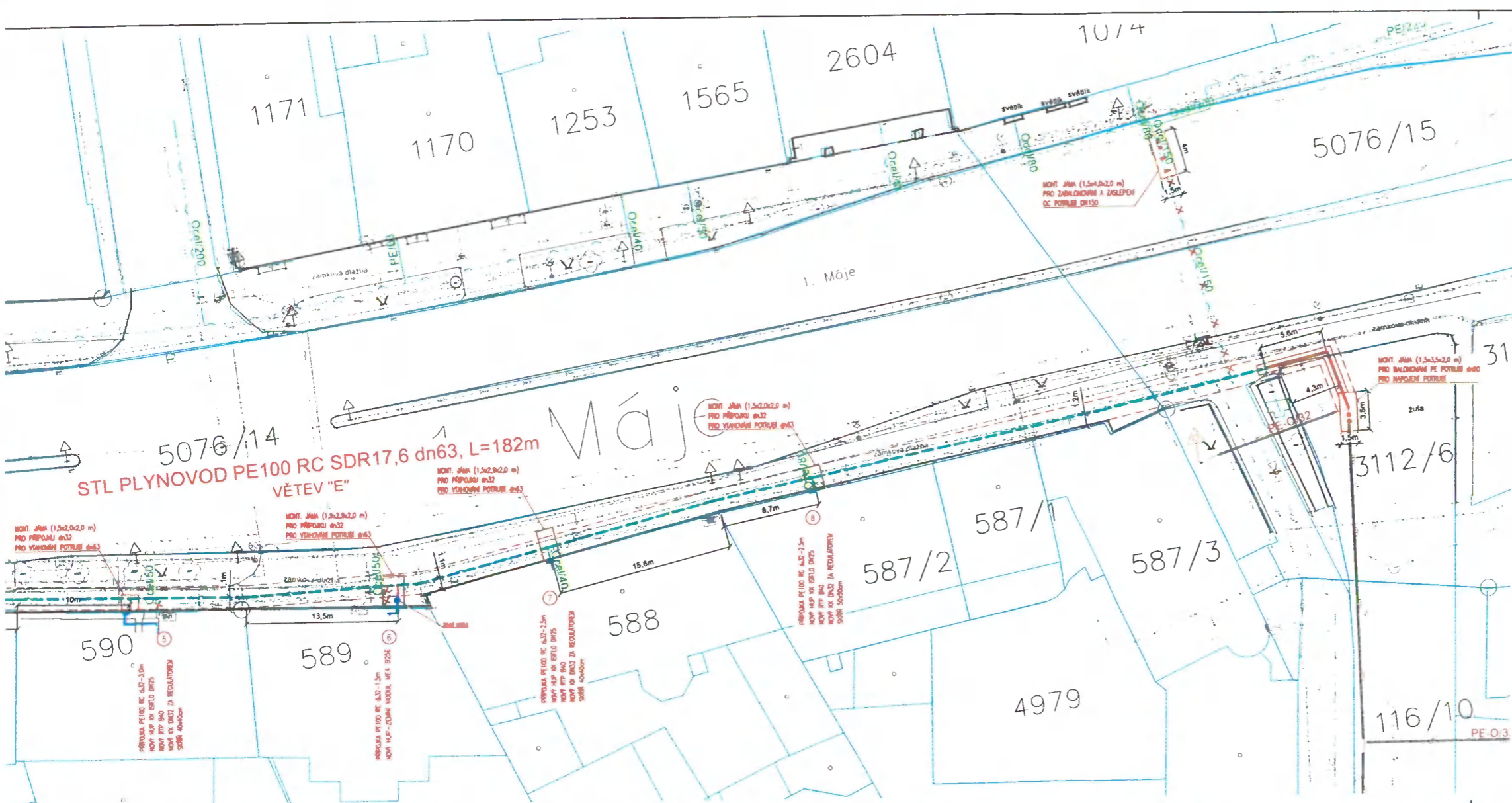




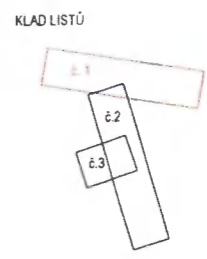
Schvaluje se dle rozhodnutí
ze dne 29.9.2022, pod č.j.
02/328/007920/346/37/2022/Nev/PoK

Ing. Hana Kubáčková
vedoucí stavebního úřadu
Městského úřadu Kroměříž





- LEGENDA ZNAČEK**
- OCHRANNÁ TRUBKACHRÁŇKA
 - MONTÁŽNÍ JÁMAYTHA
 - 10 ČÍSLO PŘÍPOJKY (OPZ)
 - NOVÝ OBJEKT HUP
 - STÁVAJÍCÍ OBJEKT HUP
 - ZÁSLEPKAELEKTROVÁČKO
 - TRASOVÝ UZÁVĚR
 - BALONOVACÍ HRDLO
 - OCHRANNÉ PÁSMO PZ - 1 M OD VNĚJŠÍ HRANY POTRUBÍ
- LEGENDA**
- NOVÝ STL PLYNOVOD
 - NOVÝ STL PLYNOVOD VTAŽENÝ DO STÁVAJÍCÍHO OCELOVÉHO PLYNOVODU
 - NOVÉ STL PLYNOVODNÍ PŘÍPOJKY
 - NOVÉ ODBĚRNÉ PLYNOVÉ ZAŘÍZENÍ (OPZ)
 - NAVAZUJÍCÍ ETAPA REKONSTRUKCE
 - STÁVAJÍCÍ STL PLYNOVOD
 - RUŠENÝ ÚSEK STL PLYNOVODU
 - STÁVAJÍCÍ STL PLYNOVOD
 - RUŠENÝ ÚSEK STL PLYNOVODU VODOVODU
 - KANALIZACE
 - KABELY E ON VN - PODZEMÍ
 - KABELY E ON VN - PODZEMÍ
 - KABELY ČETN - PODZEMÍ
 - VĚŘEJNÉ OSVĚTLENÍ
 - KABELY ČD TELEMATIKA
 - NORDIC TELECOM
 - T-MOBILE
 - KATASTRÁLNÍ MAPA
 - GEODETICKÉ ZAMĚŘENÍ



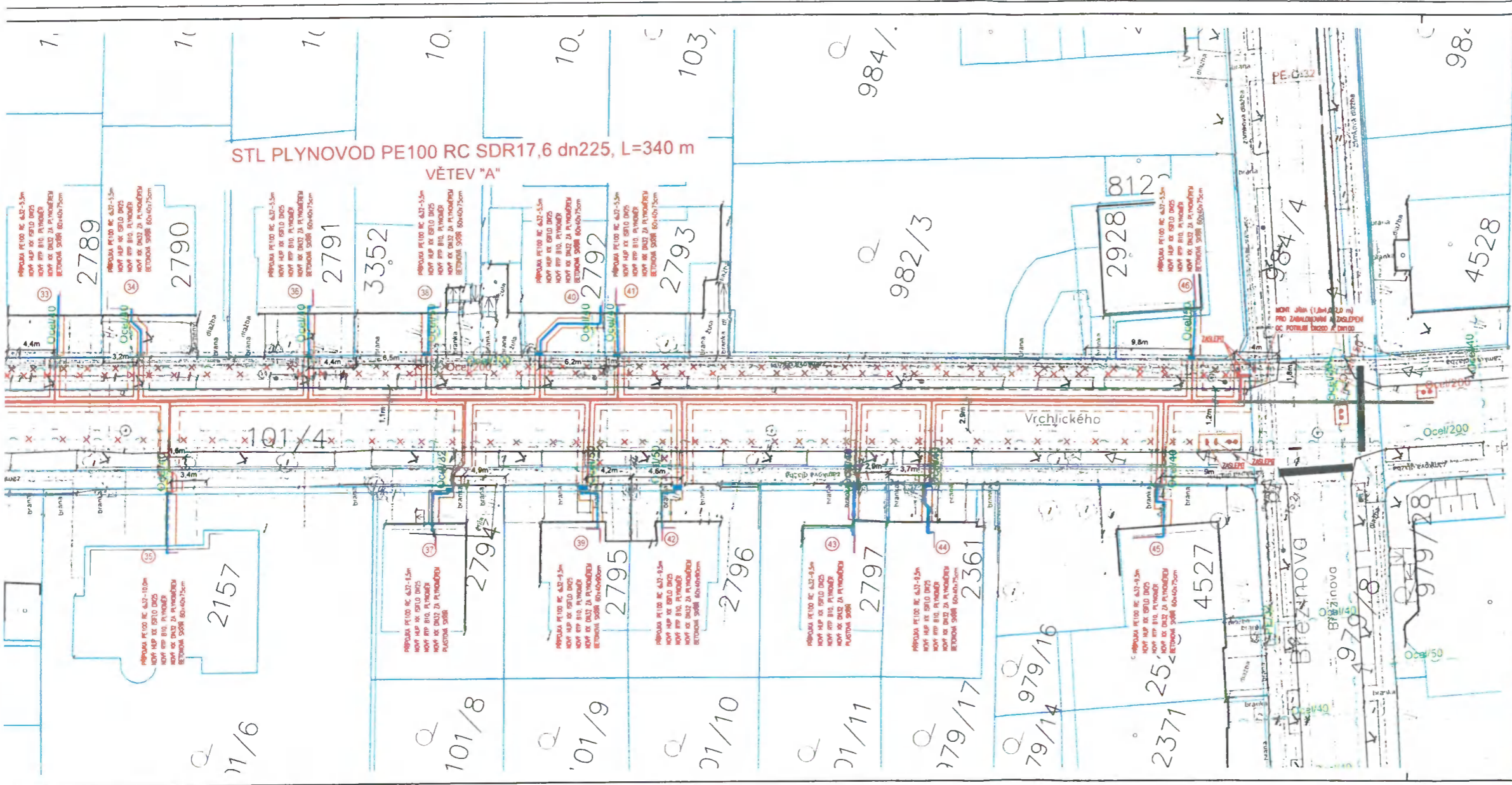
katastrální území: Kroměříž

Územní stavba	Kroměříž, ul. Vrchlického		
Kraj	Zlínský kraj		
Výpracoval	Ing. Tomáš Dokoupil	Ing. Petr Zima	
Období	GasNet s.r.o., Klišská 940/66, 401 17 Ústí nad Labem - Kliše		
Stavba	REKO MS Kroměříž-Vrchlického-4, sever	Blužel DUR	škála 1:250
Výřez	Koordináční situace stavby-list č.1 C. Situační výkresy	Podst. AA 7	výřez č. C.3-1
		Datum 05/2021	Arch.č. A3070-3070

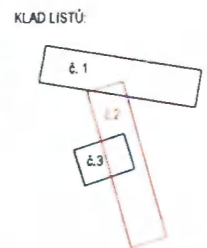
Schvaluje se dle rozhodnutí ze dne 29.9.2022, pod č.j. 02/328/007920/346/37/2022/Nev/PoK

Ing. Hana Kubáčková
vedoucí stavebního úřadu
Městského úřadu Kroměříž





- LEGENDA ZNAČEK**
- OCHRANNÁ TRUBKACHRANIČKA
 - MONTÁŽNÍ JÁMA/VÝHA
 - ⑩ ČÍSLO PŘÍPOJKY (OPZ)
 - NOVÝ OBJEKT HUP
 - STÁVAJÍCÍ OBJEKT HUP
 - ⊗ ZÁSLEPKA/ELEKTROVÝČKO
 - ⊘ TRASOVÝ UZÁVĚR
 - BALONOVACÍ HRDLO
 - - - OCHRANNÉ PÁSMO PZ - 1 M OD VNĚJŠÍ HRANY POTRUBÍ
- LEGENDA**
- NOVÝ STL PLYNOVOD
 - NOVÉ COBERNÉ PLYNOVÉ ZAŘÍZENÍ (OPZ)
 - NAVAZUJÍCÍ ETAPA REKONSTRUKCE
 - STÁVAJÍCÍ STL PLYNOVOD
 - RUŠENÝ ÚSEK STL PLYNOVODU
 - STÁVAJÍCÍ STL PLYNOVOD
 - RUŠENÝ ÚSEK STL PLYNOVODU
 - VODOVOD
 - KANALIZACE
 - KABELY E.ON MN - POZEMNÍ
 - KABELY E.ON VN - POZEMNÍ
 - KABELY CETIN - POZEMNÍ
 - VEŘEJNÉ OSVĚTLENÍ
 - KABELY ČD TELEMATIKA
 - NORDIC TELECOM
 - TÁKORIE
 - KATASTRÁLNÍ MAPA
 - GEODETICKÉ ZAMĚŘENÍ



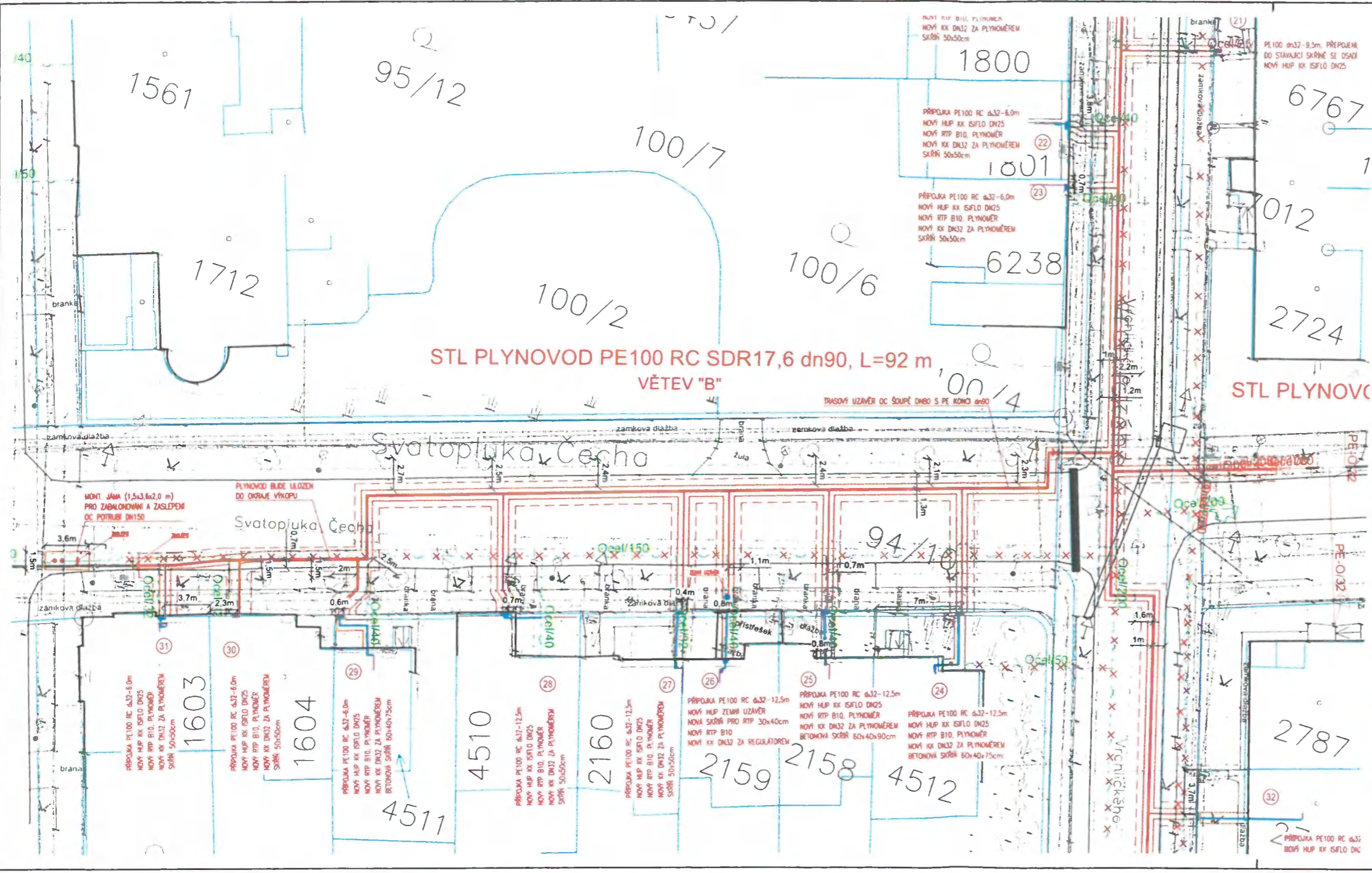
katastrální území: Kroměříž

Název stavby	Kroměříž, ul. Vrchlického			
Kraj	Zlínský kraj			
Výpracovní	Ing. Tomáš Dokoupil	Ing. Petr Zima	Ing. Petr Zima	
Stavovatel	GasNet, s.r.o., Kláška 940/96, 401 17 Ústí nad Labem - Klíše			
Stavba	REKO MS Kroměříž-Vrchlického+4,sever			Stupeň DUR 1:250
Výkres	Koordinační situace stavby-list č.2 C. Situační výkresy			Číslo výkresu 7 Datum 05/2021 Arch.č. A3070-3070

Schvaluje se dle rozhodnutí ze dne 29.9.2022, pod č.j. 02/328/007920/346/37/2022/Nav/PoK

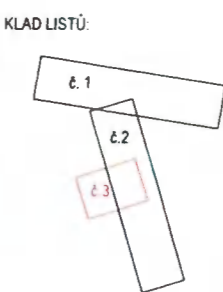
Ing. Hana Kubáčková
vedoucí stavebního úřadu
Městského úřadu Kroměříž





- LEGENDA ZNAČEK:**
- OCHRANNÁ TRUBKACHRÁŇIČKA
 - MONTÁŽNÍ JÁMA/RÝHA
 - ČÍSLO PŘÍPOJKY (OPZ)
 - NOVÝ OBJEKT HUP
 - STÁVAJÍCÍ OBJEKT HUP
 - ZÁSLEPKA/ELEKTROVIČKO
 - TRASOVÝ UZÁVĚR
 - BALONOVACÍ HRDLO
 - OCHRANNÉ PÁSMO PZ - 1 M OD VNĚJŠÍ HRANY POTRUBÍ

- LEGENDA:**
- NOVÝ STL PLYNOVOD
 - NOVÉ STL PLYNOVODNÍ PŘÍPOJKY
 - NOVÉ ODBĚRNÉ PLYNOVÉ ZAŘÍZENÍ (OPZ)
 - NAVAZUJÍCÍ ETAPA REKONSTRUKCE
 - STÁVAJÍCÍ NTL PLYNOVOD
 - RUŠENÝ ÚSEK NTL PLYNOVODU
 - STÁVAJÍCÍ STL PLYNOVOD
 - RUŠENÝ ÚSEK STL PLYNOVODU
 - VODOVOD
 - KANALIZACE
 - KABELY E.ON NN - PODZEMNÍ
 - KABELY E.ON VN - PODZEMNÍ
 - KABELY CETIN - PODZEMNÍ
 - VEŘEJNÉ OSVĚTLENÍ
 - KABELY ČD TELEMATIKA
 - NORDKOC TELECOM
 - T-MOBILE
 - KATASTRÁLNÍ MAPA
 - GEODETICKÉ ZAMĚŘENÍ



katastrální území: Kroměříž

Místo stavby	Kroměříž, ul. Vrchlického		
Kraj	Zlínský kraj		
Vypracoval	Ing. Tomáš Dokoupil	Odpovědný projektant	Ing. Petr Zima
Stavebník	GasNet, s.r.o., Klišská 940/96, 401 17 Ústí nad Labem - Kliše		
Stavba	REKO MS Kroměříž-Vrchlického+4, sever	Stupeň	DUR
Výkres	Koordináční situace stavby-list č.3	Počet A4	3
Arch.č.	A3070-3070	Stupeň	MĚŘÍTO 1:250
		Datum	05/2021
		Výkres č.	C.3-3

Schvaluje se dle rozhodnutí ze dne 29.9.2022, pod č.j.: 02/328/007920/346/37/2022/Nev/Pok

Ing. Hana Kubáčková
vedoucí stavebního úřadu
Městského úřadu Kroměříž

