

oprávněná úřední osoba	Libor Hájek
e-mail	libor.hajek@mestokm.cz
datum	27. června 2022
odbor	občansko správních agend
oddělení	dopravy a silničního hospodářství
spisová značka	MeUKM/011812/2022
číslo jednací	MeUKM/035886/2022

VEŘEJNÁ VYHLÁŠKA

OPATŘENÍ OBECNÉ POVAHY

Městský úřad Kroměříž, odbor občansko správních agend, odd. dopravy a silničního hospodářství jako příslušný orgán státní správy (dále jen „ODSH KM“), ve věcech stanovení místní a přechodné úpravy provozu na pozemních komunikacích na silnici II. a III. třídy, místní komunikaci a veřejně přístupné účelové komunikaci a užití zařízení pro provozní informace na silnici II. a III. třídy, místní komunikaci a veřejně přístupné účelové komunikaci, podle § 124 odst. 6 § 77 odst. 1 písm. c) odst. 5 zákona č. 361/2000 Sb., o provozu na pozemních komunikacích, ve znění pozdějších předpisů (dále jen „zákon o silničním provozu“) zahájil řízení opatřením obecné povahy (dále jen „OOP“) na návrh, který podala společnost ČEZ, a.s., Duhová 2/1444, 140 53 Praha 4, IČ: 452 74 649 zastoupena na základě plné moci společností Vysoká škola báňská – Technická univerzita Ostrava, 17. listopadu 2172/15, 708 00 Ostrava 8, IČ: 619 89 100 zastoupena na základě plné moci Bc. Annou Koláčkovou, nar. 30. 11. 1956, K. Holotovci 971, 735 11 Orlová-město a vydává

oznámení o návrhu stanovení místní úpravy provozu na pozemní komunikaci podle ustanovení § 171 a násl. části šesté zákona č. 500/2004 Sb., správního řádu, ve znění pozdějších předpisů (dále jen „správní řád“)

Místo: p.č. 4566/9 u prodejny TESCO v Kroměříži (označení nabíjecí stanice pro elektromobily)

Řízení bylo zahájeno ve věci návrhu na osazení dopravní značky IP 12 – Vyhrazené parkoviště s textem 4x + E 8e – Úsek platnosti, + E 13 se symbolem č. 406, V 10b - Kolmé stání se symbolem č. 406, dle grafické přílohy, která je nedílnou součástí tohoto oznámení zpracované společností Vysoká škola báňská – Technická univerzita Ostrava. Důvodem je označení nabíjecí stanice pro elektromobily. Výše uvedený návrh místní úpravy provozu byl projednán s příslušným orgánem Policie České republiky, dopravním inspektorátem Kroměříž, pod č.j. KRPZ-46781-2/ČJ-2022-150806. Předložený návrh místní úpravy provozu na p.č. 4566/9 k.ú. Kroměříž u prodejny TESCO v Kroměříži se přímo dotýká zájmů navrhovatele tj. společnost ČEZ, a.s., vlastníka dotčené pozemní komunikace tj. Tesco Stores ČR a.s., Vršovická 1527/68b, 100 00 Praha 10, IČ: 453 08 314 a dále vlastníků nemovitostí sousedících s úsekem této komunikace, na níž mají být osazeny výše uvedené dopravní značky a dále kteréhokoliv účastníka silničního provozu na p.č. 4566/9 k.ú. Kroměříž u prodejny TESCO v Kroměříži. K návrhu OOP může kdokoli, jehož práva, povinnosti nebo zájmy mohou být OOP přímo dotčeny, uplatnit u ODSH KM písemné připomínky v souladu s ustanovením § 172 odst. 4 správního řádu. Vlastníci nemovitostí, jejichž práva, povinnosti nebo zájmy související s výkonem vlastnického práva

-2-

mohou být OOP přímo dotčeny, mohou podat proti návrhu k ODSH KM písemné odůvodněné námítky v souladu s ustanovením § 172 odst. 5 správního řádu.

ODSH KM podle ustanovení § 172 odst. 1 správního řádu

vyzývá

dotčené osoby, aby k návrhu OOP ve věci osazení a vyznačení výše uvedeného dopravního značení na p.č. 4566/9 k.ú. Kroměříž u prodejny TESCO v Kroměříži podávaly písemné připomínky nebo písemné odůvodněné námítky doručením ODSH KM ve lhůtě do 30 dnů, ode dne jeho zveřejnění. Zmeškání úkonu nelze prominout. O námítkách rozhoduje ODSH KM, který OOP vydává.

Odůvodnění

Návrh OOP ve věci stanovení místní úpravy provozu na p.č. 4566/9 k.ú. Kroměříž u prodejny TESCO v Kroměříži byl zpracován z důvodu označení dobíjecí stanice pro elektromobily.

Otisk razítka

Libor Hájek
referent odboru občansko správních agend
odd. dopravy a silničního hospodářství

27. 6. 2022

Vyvěšeno dne
razítko a podpis oprávněné osoby

Sejmuto dne
razítko a podpis oprávněné osoby

Rozdělovník:

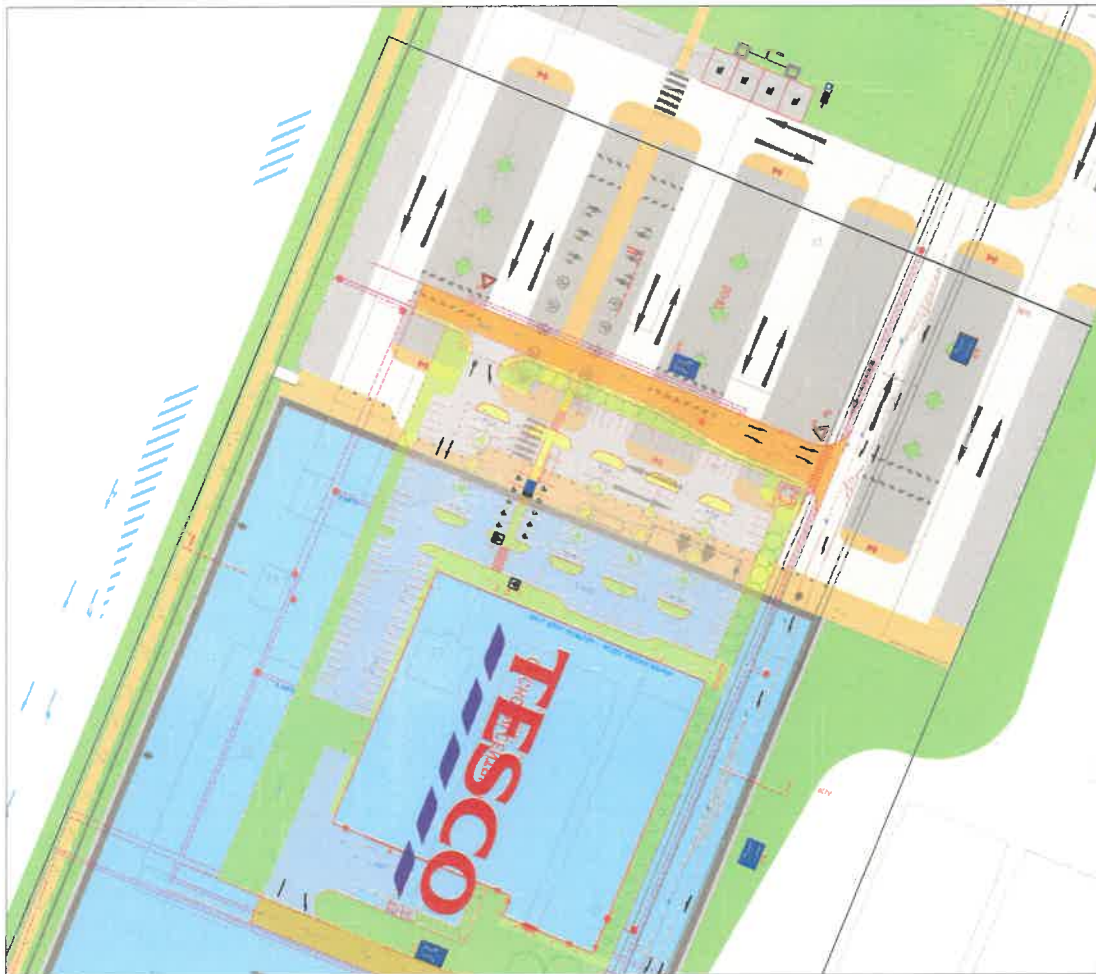
Dotčené osoby (veřejná vyhláška)

V souladu s ustanovením § 172 odst. 1 správního řádu, doručuje ODSH KM toto oznámení dotčeným osobám veřejnou vyhláškou. Doručení veřejnou vyhláškou bude provedeno v souladu s ustanovením § 25 správního řádu tak, že se písemnost vyvěsí na úřední desce Městského úřadu Kroměříž a současně bude zveřejněna způsobem umožňujícím dálkový přístup. Patnáctým dnem po vyvěšení bude písemnost považována za doručenou. Den doručení je dnem zveřejnění návrhu.

- Bc. Anna Koláčková, Vysoká škola báňská – Technická univerzita Ostrava (datová schránka)
- Tesco Stores ČR a.s. (datová schránka)

Dotčené orgány

- Policie ČR, dopravní inspektorát Kroměříž (datová schránka)



Legenda

- Nové kabelové vedení NN CYKY-J 5x70 0,4 kV v ochranné trubce pro nabíjecí stanice
- Nový elektrorozvaděč +RE1, NR212/NKD70 (š x h x v) 0,94 x 0,25 x 1,835m
- Nový rozvaděč jistiání a vypínání +RM1, RP2/NKD7P, ZsFA (š x h x v) 470 x 250 x 1,830m
- Nové distribuční přípojovací skříně v plastovém provedení
- Dlažba zánovní H-Profil přírodní
- Svislé dopravní značení IP12 (P RÉZERVE 4x) + E13 Symbol 406(dobíjecí stanice elektromobilů) + E8d vzrůstání 11m
- Piktogram na parkovacím místě pro vyhrazení stání pro elektromobily (š x v) 0,75 x 1m
- Nové nabíjecí stanice Terra 54 pro elektromobily, rozměr betonového základu 1x1m, rozměr nabíjecí stanice (h x š x v) 0,78 x 0,565 x 1,9m
- Nové nárazové sloupky umístěné před nabíjecí stanicí
- Kabelové vedení ve volném terénu
- Kabel bude v zemi uložen v kabelové chráničce položené na pláskovém loži, zapravení povrchu dle stávajícího stavu - ztrátový povrch
- Typické uložení - viz. uložení ve volném terénu

Technické řešení:

Stavba řeší osazení a instalaci dvou nových rýchnabíjecích stanic ABB Terra 54 CJT, elektrorozvaděče +RE1 a rozvaděče jistiání a vypínání +RM1 na adrese Velehradská 3254/105, 767 01 Kroměříž, v kat. území Kroměříž na parcele 4566/19 a 4566/9.

Z nového distribučního jističského přířezu bude vyveden kabel AYKY-J 3x240+120 do nového elektrorozvaděče +RE1 vzdálenosti do 10 m. Hlavní jistiání před elektrorozvaděčem bude 250 A (vypínací charakteristika B)

Z elektrorozvaděče bude vyveden kabel AYKY-J 3x240+120 do rozvaděče jistiání a vypínání +RM1 (typ RP2/NKD7P/2sFA). Délka kabelové trasy bude do 10 m. V rozvaděči +RM1 bude jistiání každého vývodu pro nabíjecí stanice jističem 3x125 A (char. B). Délka kabelové trasy k nabíjecí stanici +NS1 bude do 10 m a +NS2 bude do 15 m. Kabelová trasa bude po celou dobu vedená ve volné ploše a v kabelové chráničce.

Nabíjecí stanice budou umístěné do betonových základů 1000x1000x1000, které budou vybudované v travnaté ploše před parkovacími místy na parcele 4566/9 v kat. území Kroměříž.

Nabíjecí stanice budou do betonového základu osazeny malicemi na předem připravené závitové M12.

Před nabíjecími stanicemi budou namontovány nárazové sloupky pro ochranu nabíjecích stanic.

V rámci stavby budou vyhrazená 4 stávající parkovací místa, které budou vyznačeny vodorovným dopravním značením - žerným piktogramem symbolu dobíjecí stanice elektromobilů. Při nabíjecích stanicích bude taky nové svislé dopravní značení pro vyhrazení parkovacích míst. Po dohodě s majitelem pozemku bude na čtyři vyhrazená parkovací místa pro elektromobily použitých šest normálních parkovacích stání a to z důvodu rozšíření pro lepší manipulaci pro nabíjení elektromobilů.

Po obvodu nabíjecích stanic bude osazené zánovní dlažba.

Poznámky:

Napětová hladina NN 3x400/230 V, 50 Hz, TN-C. Ochrana před úrazem elektrickým proudem automatickým odpojením od zdroje dle ČSN 33-2000-4-41 ed. 3 a PNE 33 0000-1.

Ochranné ptázení:

Bude respektována min. vzdálenost od ostatních objektů a zařízení infrastruktury dle ČSN 73 6005.

Záběs sítí podzemní a nadzemní infrastruktury je pouze orientační, přesné určení o hloubka stávajících vedení bude provedeno při realizaci pomocí vytyčení.

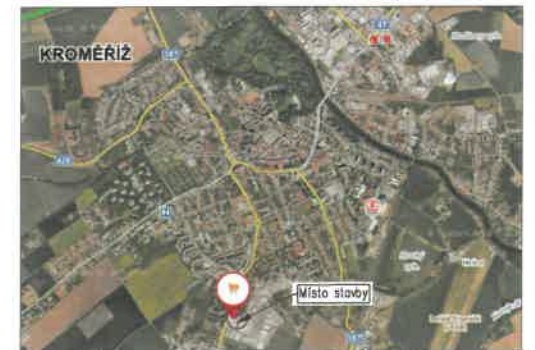
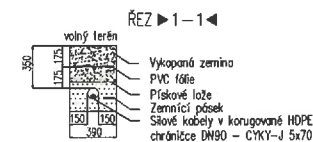
Před započetím vlastních montážních (výkopových) prací je nutné dodržet podmínky stanovních jednotlivých správců stávajících podzemních zařízení, tj. znovu ověřit existenci stávajících podzemních sítí.

PRO ULOŽENÍ KABELŮ, SOUBĚHY A KRÍŽENÍ S JINÝMI SÍTĚMI PLATI ČSN 73 6005 "PROSTOROVÉ USPOŘÁDÁNÍ SÍTÍ" VZDÁLENOSTI KABELŮ NN, VO, VN OD PODZEMNÍCH SÍTÍ:

Nejmenší dovol. vzdálenosti (cm)	KABELY		PLYN		VOZOVKA	KOPANÉ	REP. SÍTĚ	STOKY
	NN	VN	SLP	<0,4 MPa				
VOZOVKOVÉ-SOUBĚH	5	20	10-30	40	60	40	30	50
SVISLE-KRÍŽENÍ	5	20	10-30	10	10	40	30	30
VOZOVKOVÉ-SOUBĚH	20	20	30-80	40	60	40	100	50
SVISLE-KRÍŽENÍ	20	20	30-80	10	20	40	50	50

Nejmenší dovol. vzdálenosti (cm)	Nejmenší krytí v m		
	CHODNÍK	VOZOVKA	VOLNÝ TERÉN
SLŮVÉ KABELY DO 1 kV	0,35	1,0	0,35 ¹⁾ / 0,6
SEDOVACÍ KABELY MÍSTNÍ	0,4	0,9	0,6

1) pouze v případě vedení mechanicky chráněných



Vypracoval: Bc. Martin Slávik	HIP: Ing. Zdeněk Neufinger, MBA.	Generální projektant: VŠB -TU Ostrava UNIVERSITA Ostrava
Kontroloval: Ing. Tomáš Husník	Zodpovědný projektant: Ing. Tomáš Husník	17. listopadu 2172/15 708 90 Ostrava-Ponava
Projekt: PÁTEŘNÍ SÍŤ DOBJÍJECÍCH STANIC ČEZ - Lokalita Tesco Kroměříž	Zákaznické číslo: 2021_042	Investor: ČEZ a.s., Duhová 2/1444, Praha 4, 140 53
Místo stavby: Velehradská 3254/105, 767 01 Kroměříž	Skupě PD: DJR + DSP	Datum: 03/2021
Stavební objekt: Kroměříž, parc.č. 4566/19, 4566/9, E-mobilita	Formát: A2	Měřítko: 1:100, 1:500
Díl projektu: Silnoproudá elektrotechnika	Název dokumentu: Situace areálu	Číslo výkresu: 042_21-5S1-02
© TATO DOKUMENTACE JE NĚJMÍ DUŠEVNÍM VLASTNICTVÍM, KOPÍROVÁNÍ A JINÉ ROZŠÍŘOVÁNÍ BEZ DOHODY S VŠB -TU OSTRAVA NEJEDNÁ SE O TYPICKÉ ENERGETICKÉ SLUŽBY JE PROTIPRAVNÉ.		Revize: 0