



MĚSTO
KROMĚŘÍŽ



Závěrečný účet města Kroměříže za rok 2020

číslo dokumentu

Zpráva RMK,ZMK

datum

Určeno pro jednání:
Rady města Kroměříže
Zastupitelstva města Kroměříže

Zpracoval

Ing. Radim Hlaváč
radim.hlavac@mesto-kromeriz.cz
tel.: +420 573 321 140

Město Kroměříž
Velké náměstí 115
767 01 Kroměříž
tel. +420 573 321 111
fax +420 573 331 481
www.mesto-kromeriz.cz

ZÁVĚREČNÝ ÚČET MĚSTA KROMĚŘÍŽE ZA ROK 2020

(předkládaný k projednání Zastupitelstvu města Kroměříže v souladu s § 17 zákona č. 250/2000 Sb., o rozpočtových pravidlech územních rozpočtů, ve znění platných předpisů)

A. Město Kroměříž – obecná část

a) Sídlo: Velké náměstí 115, Kroměříž 767 01

IC 00287351

Počet členů Zastupitelstva: 27

Počet členů Rady: 9

Statutární zástupce: Mgr. Jaroslav Němec – starosta

b) účetní metody – v souladu s platnou legislativou zákona č. 563/1991 Sb., o účetnictví, zákona č. 250/2000 Sb., o rozpočtových pravidlech územních rozpočtů a vyhlášky č. 323/2002 Sb., o rozpočtové skladbě

c) zřízené komise:

Komise bytová

Komise pro bezpečnost a prevenci kriminality

Komise pro školství, výchovu a vzdělávání

Komise pro kulturu, cestovní ruch, prezentaci města a partnerská města

Povodňová komise města Kroměříže zřízená podle zákona č. 254/2001 Sb., o vodách

Komise pro regeneraci MPR, památky města Kroměříže a veřejná prostranství

Komise sociální a zdravotní

Komise sportovní

Komise dopravní a BESIP

Komise pro životní prostředí

Komise státní památkové péče obce s rozšířenou působností

Komise pro likvidaci nepotřebného majetku

Komise pro informatiku a web

Zdravé město a místní Agenda21

Komise pro komunikaci s osadními výbory

d) zřízené výbory:

Výbor pro územní plán

Finanční výbor

Kontrolní výbor

Osadní výbor - Bílany

Osadní výbor - Draholov

Osadní výbor - Hradisko

Osadní výbor - Kotojedy

Osadní výbor - Postoupky

Osadní výbor - Těšnovice

Osadní výbor - Trávník

Osadní výbor - Vážany

Osadní výbor - Zlámanka

B. Město Kroměříž - údaje o hospodaření

1) Plnění příjmů a výdajů

a) Údaje o plnění příjmů a výdajů za rok 2020 (zpracované dle výkazu FIN 2-12 M)

(uvedené údaje v tis. Kč)

	Schválený rozpočet	Rozpočtová opatření	Upravený rozpočet	Plnění k 31.12.2020	% plnění k upravenému k rozpočtu
Třída 1 - Daňové příjmy	481260	-43891	437369	442470	101
Třída 2 - Nedaňové příjmy	191068	-164728	26340	24208	91
Třída 3 - Kapitálové příjmy	500	7600	8100	8494	104
Třída 4 - Přijaté dotace	49369	233492	282861	283171	100
Příjmy celkem	722197	32473	754670	758343	100
Třída 5 - Běžné výdaje	654269	17211	671480	620336	92
Třída 6 - Kapitálové výdaje	179805	-67525	112280	93321	83
Výdaje celkem	834074	-50314	783760	713657	91
Saldo: Příjmy - výdaje	-111877	82787	-29090	44686	
Třída 8 - financování					
Přijaté úvěry a půjčky					
Splátky úvěrů	-2133	-1750	-3883	-2133	
Prostředky minulých let	114010	-81037	32973	-42553	
Financování celkem	111877	-82787	29090	-44686	

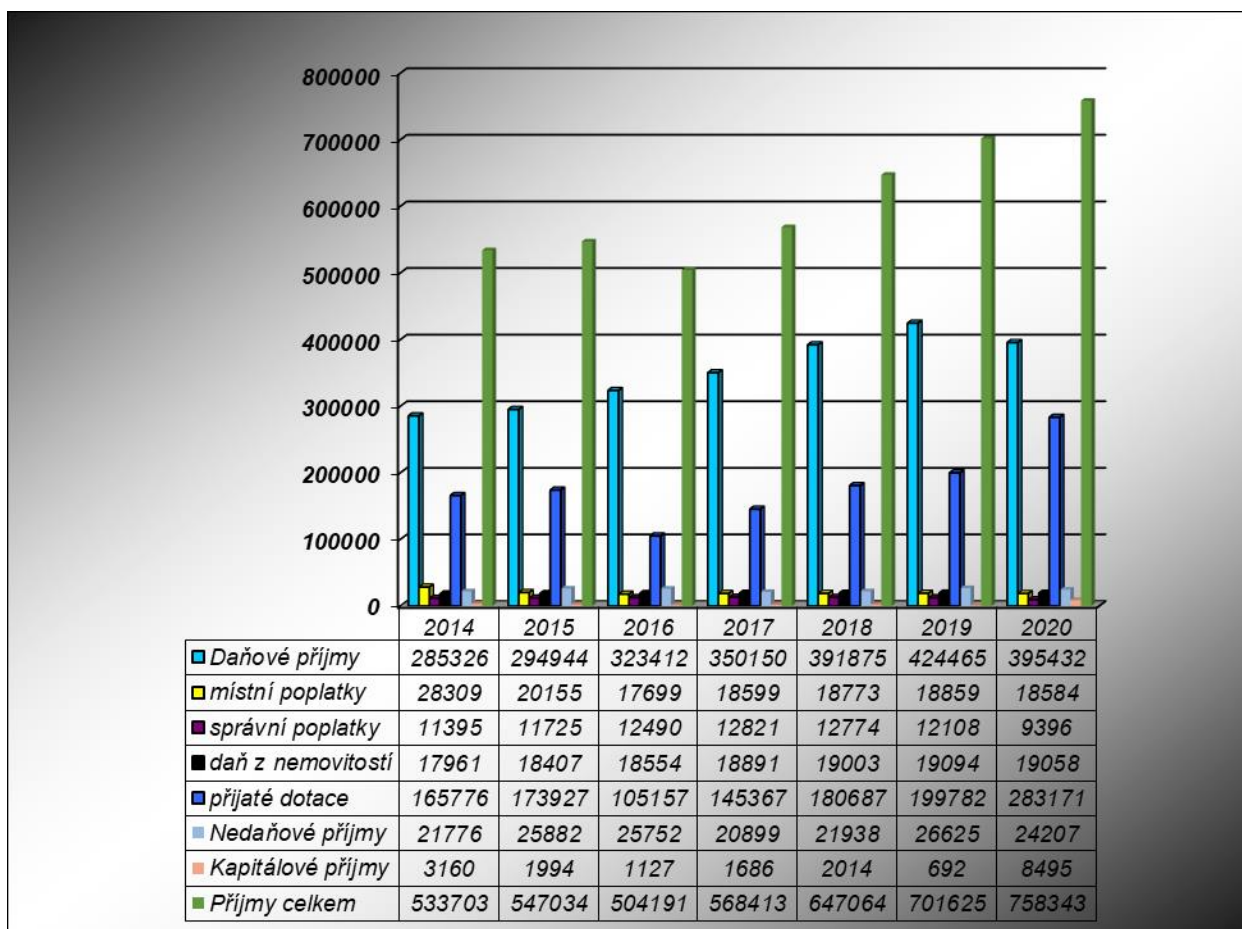
Závěrečný účet města Kroměříže za rok 2020 sestavený k 31.12.2020 je uspořádán v souladu s realizovanými finančními toky v průběhu schvalovaného období. Hospodaření na základě výnosů a nákladů (výkaz zisku a ztrát) je pak součástí schvalovacího procesu k účetní závěrce, který probíhá současně se schvalováním závěrečného účtu. Údaje o plnění rozpočtu příjmů, výdajů a o dalších finančních operacích v plném členění podle rozpočtové skladby výkaz FIN 2-12 M jsou také k nahlédnutí na finančním odboru MěÚ Kroměříž.

Hospodaření města vycházelo ze schváleného rozpočtu v původní výši příjmů 722.197,- tis. Kč a výdajů 834.074,-tis. Kč, tedy jako rozpočet schodkový krytý zůstatkem běžných účtů minulých let. Rozpočet byl schválen zastupitelstvem města dne 5.12.2019 na X. zasedání ZMK. V průběhu roku došlo k jednotlivým úpravám rozpočtu dle aktuálních potřeb a podmínek. Rozpočtová opatření byla průběžně schvalována na jednotlivých zasedáních Zastupitelstva města Kroměříže, a jsou současně v souladu se zákonem uveřejněna po projednání ve veřejných dokumentech na webu města Kroměříže v sekci rozpočty. Rozpočet po úpravách pak vykazoval oproti schválenému nižší deficitní charakter.

Jak vyplývá z výše uvedených skutečností město Kroměříž i přes rozpočtový deficit nakonec v roce 2020 hospodařilo s přebytkovým rozpočtem v řádu kladného salda příjmů a výdajů cca 44,7 mil. Kč. Upravený rozpočet vzhledem ke schválenému, v průběhu rozpočtového roku, dosáhl v rámci rozpočtových opatření, změn jak na příjmové, tak na výdajové straně a to v rámci aktuálních finančních možností. Dosažená skutečnost příjmové strany rozpočtu města Kroměříže v tomto období vykazuje plnění 100%. Skutečnost rozpočtovaných výdajů je na úrovni 91 %.

Vzhledem k tomu, že nedošlo k výrazné odchylce v překročení výdajů, případně nenaplnění příjmů upraveného rozpočtu města Kroměříže dle jednotlivých položek a paragrafů není přiložen komentář ani zdůvodnění takového stavu. Vykázaný účetní výsledek hospodaření před zdaněním, po započtení odpisů je k 31.12.2020 zisk 62.425,- tis.Kč, který je upraven v daňovém přiznání eliminací všech nákladů jako daňově neúčinných a výnosů, které nejsou předmětem daně z příjmů u poplatníků, kteří nebyli založeni nebo zřízení za účelem podnikání. Výsledkem je pak daňová povinnost 3.978.030,- Kč, kterou město převádí v rámci rozpočtového určení daní samo sobě jako příjemci dani z příjmů právnických osob za obce.

Vývoj příjmů:



Plnění příjmů rozpočtu města Kroměříže - v konsolidované podobě (v upraveném rozpočtu ve výši 754.670 tis Kč a skutečnosti 758.343 tis. Kč) ovlivnil ve sledovaném období výpadek daňových příjmů ve výši 29,5 mil. Kč, který byl ze sanován kompenzačním bonusem což se projevilo také nárůstem třídy přijatých transferů.

Město je na základě zákona o rozpočtovém určení daní č.243/2000 Sb., příjemcem podílu na státem vybraných daních (daň z příjmu fyzických osob ze závislé činnosti, daň z příjmu podnikajících fyzických osob, daň z příjmu právnických osob, daň z přidané hodnoty) Daň z nemovitostí je 100 % příjmem obce. Tyto příjmy jsou základem pro financování samosprávné činnosti města. Z jejich výnosu je však částečně financován i výkon státní správy prováděný městem. Protože příslušné dotace na výkon přenesené působnosti a inkaso místních a správních poplatků nekryjí plnou výši výdajů, které jsou na tyto činnosti vynakládány slouží i daňové příjmy ke krytí ztráty z činnosti v přenesené působnosti.

Celková výše daňových příjmů třídy I. v porovnání s rokem 2019 vykázala celkový úbytek 32,1 mil. Kč, (z toho vlastní sdílené daňové příjmy 29,5 mil. Kč a 2,6 mil. Kč pak další poplatky) což je spojeno s vládními nařízeními, které omezují ekonomickou aktivitu podnikatelského sektoru v rámci epidemiologických opatření. Nejvyšší propad byl zaznamenán u inkasa daně z příjmů právnických osob (17,7 mil. Kč) a u daně z příjmů fyzických osob ze závislé činnosti (7 mil. Kč). I přes tyto skutečnosti daňové příjmy tvořily cca 60% celkových příjmů rozpočtu (počítáno mimo nenárokované investiční transfery).

Inkasa místních poplatků a odvodů z loterií a jiných podobných her vykazuje za rok 2020 stagnující tendenci, které kopíruje skutečnosti z předchozích let. Lze tedy konstatovat, že příjmy z místních poplatků jsou již dlouhodobě na konstantní úrovni, ale jejich úroveň je adekvátní ke konkrétním vykonávaným činnostem, mimo poplatek za svoz odpadu, jehož výše není schopna krýt vykazovanou ztrátu odpadového hospodářství, a to cca ve výši 19,5 mil. Kč i při započítání podílu na HV svozové společnosti Biopas a

příjmu Ekokomu. U správních poplatků je pak opět vidět citelný dopad vládních nařízení a omezení, které se projevilo výpadkem v jejich plnění v řádu cca 2,6 mil. Kč. Vyrůstající trend potvrdily příjmy z kapitálových výnosů a to ve výši cca 7,8 mil. Kč, ale je třeba zdůraznit, že v tomto případě se nejedná o opakující se příjmy, protože jsou odvislé od prodeje majetku města. Nejvyšší nárůst zaznamenala třída přijatých transferů a to o cca 83,4 mil. Kč. Na tomto zvýšeném inkasu se podílely jak investiční (projektové dotace realizované městem a to v částce 22,3 mil. Kč) tak i běžné transfery, které ale spíše směřovali do sociální oblasti v rámci příspěvkové organizace SsMK a tedy přes městský rozpočet pouze „protékaly“.

Celkové hodnocení navýšení příjmů ve srovnání s rokem 2019 o cca 56,8 mil. Kč se sice zdá pozitivní, ale vzhledem k vykázanému citelnému úbytku na běžných příjmech a přijatém vládním daňovém balíčku může znamenat problém do hospodaření města v budoucích letech.

Vývoj sdílených daňových příjmů:

rok	ZČ	SVČ	KV	PO	DPH	celkem	změna
2007	57225	17414	3523	63873	95609	237644	
2008	56101	26075	4460	77397	102740	266773	29129
2009	51917	9364	4345	51189	107987	224802	-41971
2010	53791	14051	4365	53181	112553	237941	13139
2011	56352	9418	4763	49783	113250	233566	-4375
2012	56949	8120	5637	53602	111670	235978	2412
2013	64474	7525	6158	60210	129181	267548	31574
2014	63965	8857	7032	67314	136631	283799	16251
2015	68325	8943	7547	70068	135271	290154	6355
2016	77694	8514	7684	79411	145525	318828	28674
2017	89391	2255	7622	81169	164572	345009	26181
2018	102143	2192	8665	79572	195780	388352	43343
2019	114697	2891	9752	90832	204480	422652	34300
2020	107758	1603	9780	73198	200828	393167	-29485

Legenda:

ZČ – fyzické osoby závislá činnost

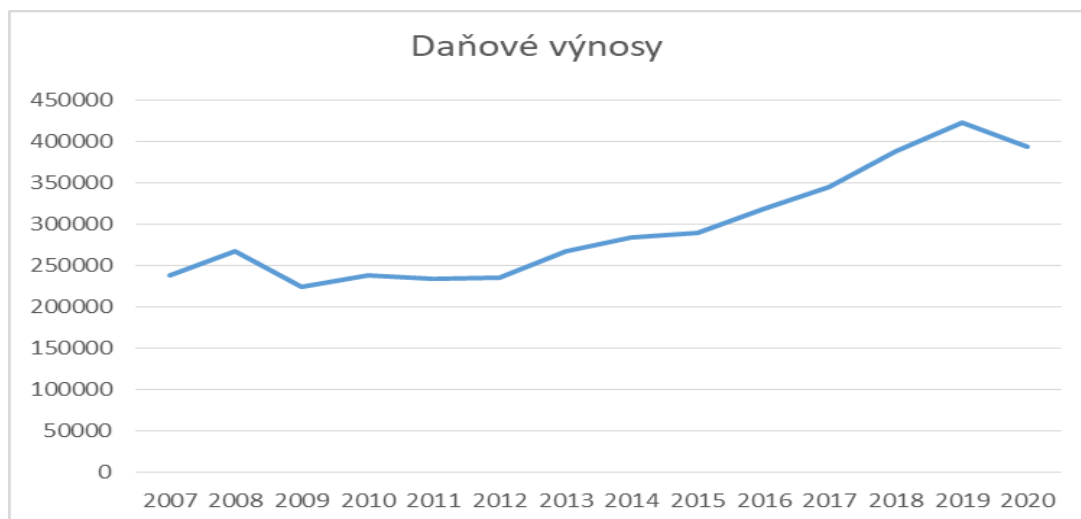
SVČ – fyzické osoby samostatně výdělečně činné

KV – kapitálové výnosy

PO – právnické osoby

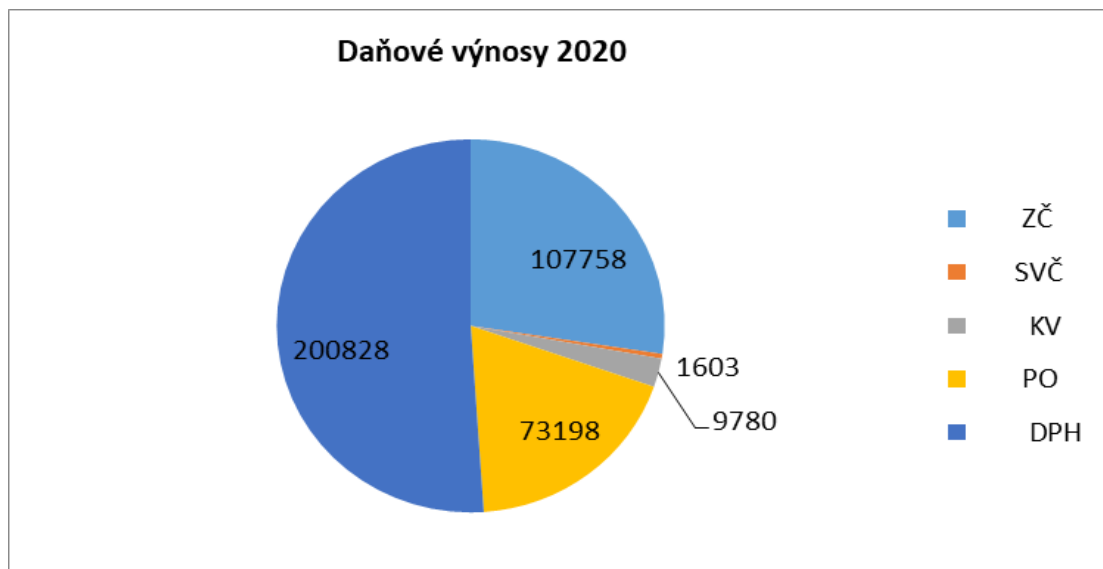
DPH – daň z přidané hodnoty

Daňové výnosy porovnání:



Daňové výnosy sdílené - struktura:

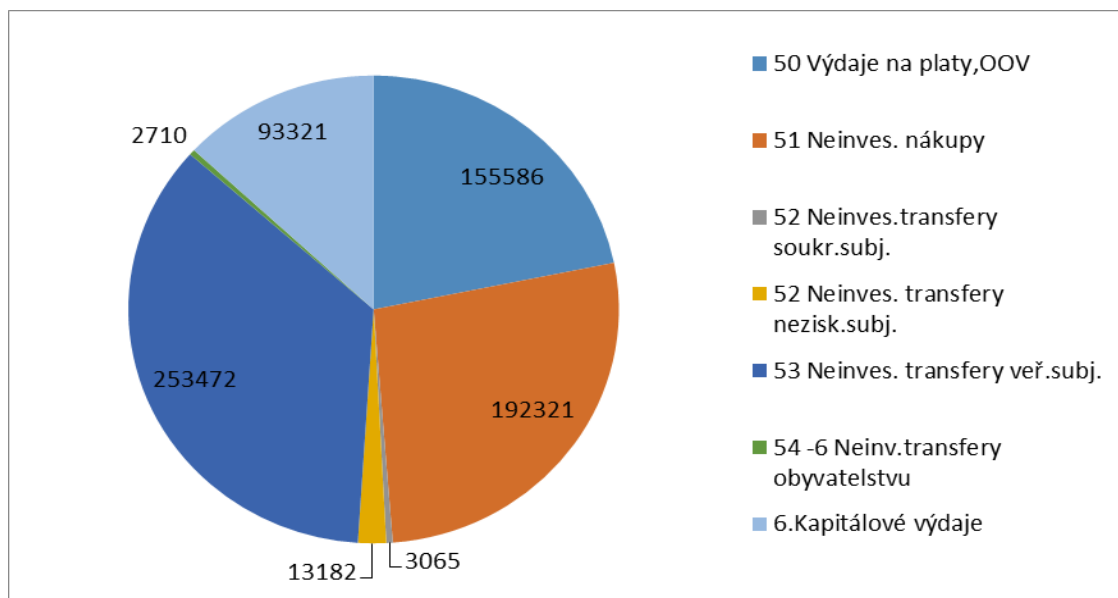
Daňová struktura napovídá, že z pohledu financování je nejdůležitějším faktorem ze sdílených daní DPH, které svou přijatou skutečností tvoří cca 50% veškerých sdílených daňových příjmů. Proto každý případný legislativní zásah do sazeb, a to nejen této daně, má z hlediska příjmové daňové politiky nejvyšší dopad na rozpočty samospráv, pokud nedojde k úpravám v rozpočtovém určení daní.

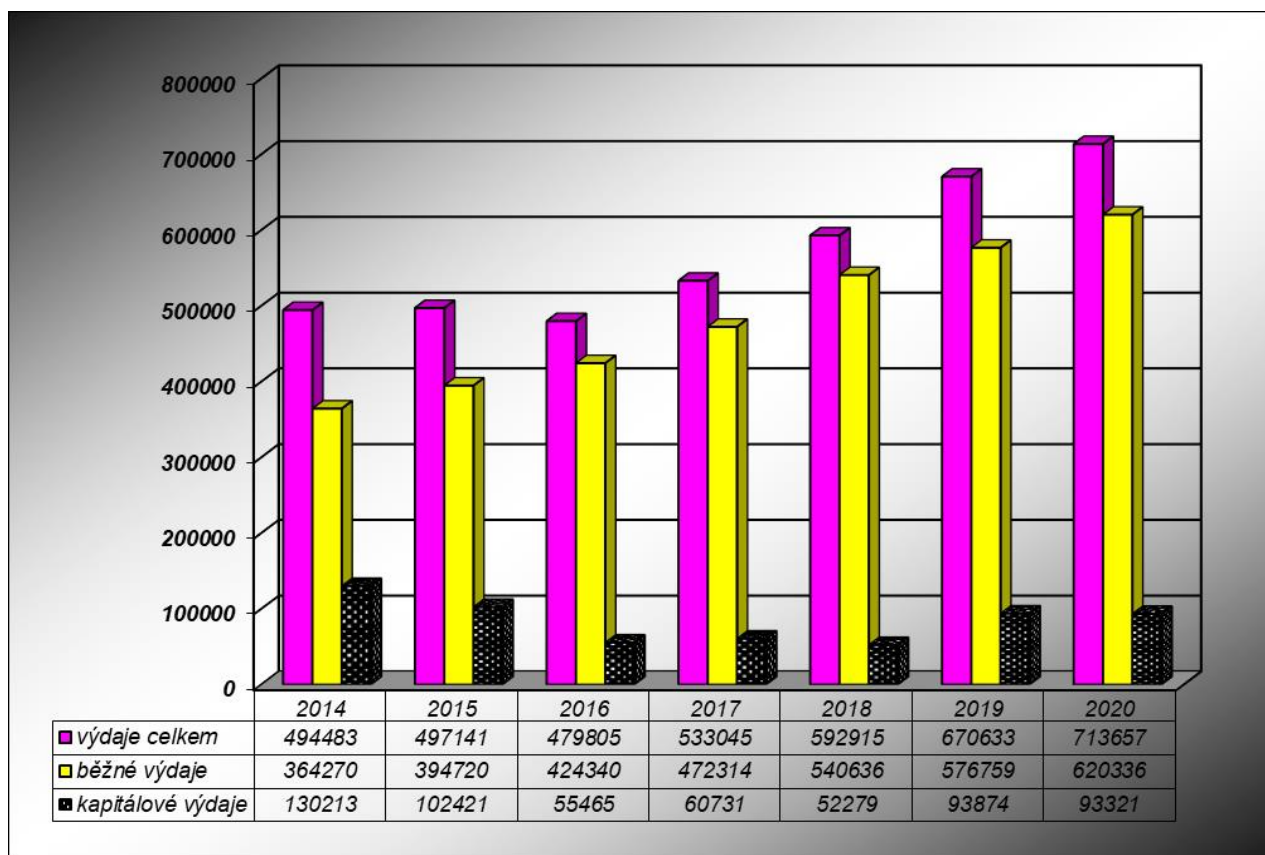


Vývoj výdajů:

Rozpočet výdajů ve srovnání s předchozím rokem vykazuje stoupající tendenci při skutečnosti růstu běžných výdajů, který je převážně spojen jak s realizací nových dotačních projektů, dotačních transferů Sociálním službám, tak i změnou cenové hladiny jednotlivých služeb. Běžné výdaje tedy vykazují vzrůstající tendenci v porovnání s rokem 2019 o cca 43,5 mil. Kč z čehož jen výdajů sociální oblasti realizovaných SsMK se týká navýšení cca 36,7 mil. Kč. Čerpání kapitálových výdajů je na úrovni roku 2019 s tím, že realizace stěžejních investičních projektů je započata a měla by být dokončena v dalších letech. Rozbor čerpání jednotlivých výdajových položek je pak součástí přílohy hospodaření.

Struktura výdajů:





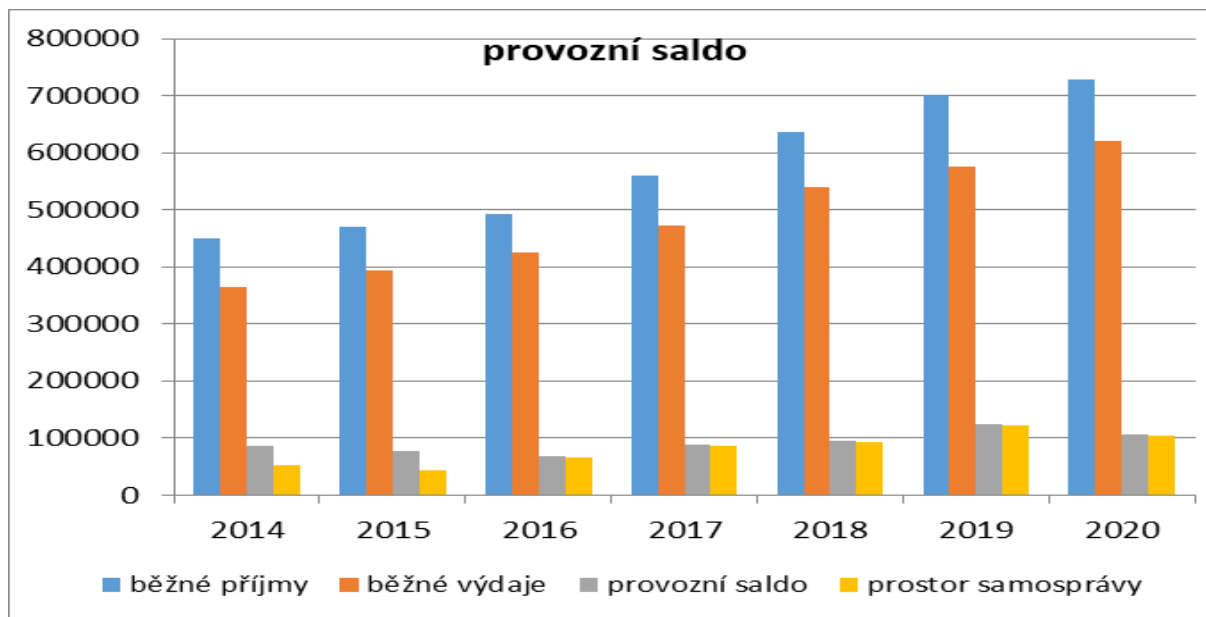
Provozní saldo 2020:

běžné příjmy	727.543,-	
běžné výdaje	620.336,-	
splátky úvěrů	2.133,-	
provozní saldo	107207,-	
rozdíl	105.074,-	prostor realizace samosprávy bez vlivu dluhové služby

V oblasti provozního salda jakožto jednoho ze zásadních ekonomických ukazatelů (tzv. "finančního zdraví"), které vychází z rozdílu běžných (provozních) příjmů a výdajů, došlo díky hospodaření v roce 2020 k obdobné kladné bilanci jako v předchozích letech, což znamená, že město i v tomto sledovaném období hospodařilo v rámci reálných možností a dosažených skutečností s klesající tendencí své dluhové služby. Zachování tohoto trendu i nadále signalizuje „zdravé“ hospodaření a nakládání s přijatými prostředky na příjmové straně, při stabilizaci provozních výdajů.

Pro srovnání vývoj provozního salda:

	2014	2015	2016	2017	2018	2019	2020
PS:	51.507,-	42.651,-	65.103,-	86.311,-	93.908,-	121.692,-	105.074,-


b) údaje o nakládání s majetkem a zřízenými fondy – rozvaha ve zkráceném rozsahu

1.Aktiva		2.Pasiva			
	k 1.1.2020	k 31.12.2020		k 1.1.2020	k 31.12.2020
3.stálá aktiva	2457365	2484553	4.Vlastní kapitál	2655951	2717890
v tom:			v tom:		
Nehm. majetek	8466	9589	Jmění úč.jednotky	2475469	2479275
Hm.majetek	2064650	2086856	Fondy úč.jednotky	737	423
Fin.majetek	382089	384421	Hosp.výsledek	179745	238192
Pohledávky dl.	2160	3687			
5.Oběžná aktiva	248717	317706	6.Cizí zdroje	50131	84369
v tom:			v tom:		
Zásoby	776	1404	Dlouhod.závazky	24377	52109
Pohledávky kr.	27509	25360	Krátk.závazky	25754	32260
Krátkod.majetek	220432	290942			
7.Aktiva celkem	2706082	2802259	8.Pasiva celkem	2706082	2802259

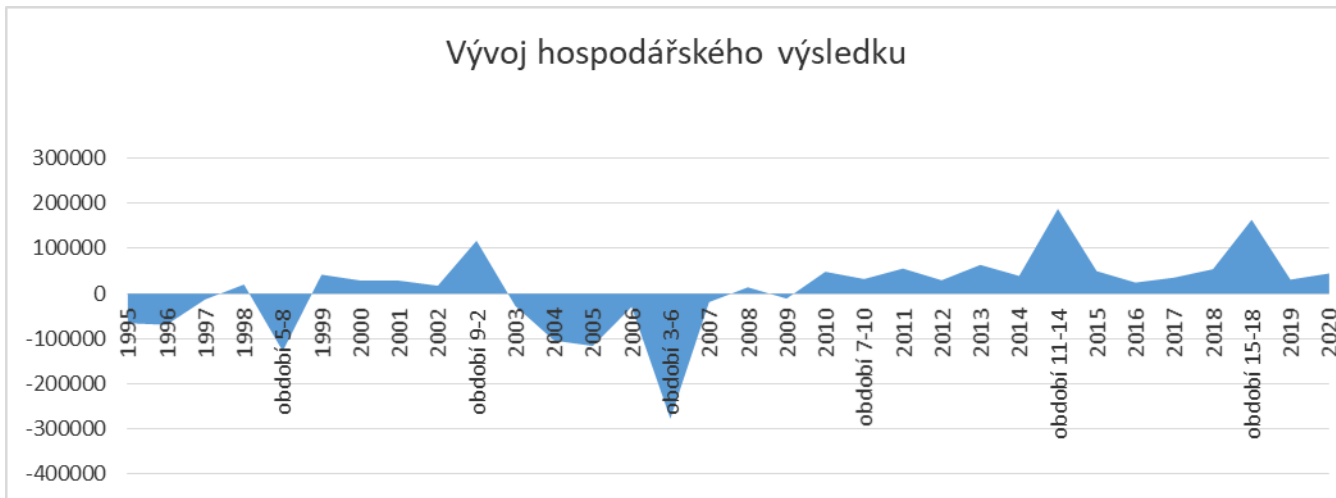
V souladu s platnou legislativou k 31.12.2011 město Kroměříž provádí odpisy svého majetku. Aktiva celkem porovnání s rokem 2019 vykazují nárůst o cca 96 mil.Kč. Převážnou část tvoří oběžná aktiva a to převážně v oblasti krátkodobého majetku a to zůstatků běžných účtů. Celkový stav majetku byl ověřen v rámci závěrečné inventury. Město Kroměříž s účinností k datu 31.12. účetního roku, nemá žádný zastavený majetek. Přehled pozemků zatížených věcnými břemeny je k nahlédnutí na právním odboru na oddělení majetkoprávním. Realizované prodeje nemovitého majetku jsou součástí jednotlivých usnesení ZMK. Rozvaha v plném rozsahu je součástí schvalování účetní závěrky města Kroměříže a je k nahlédnutí na finančním odboru.

Hospodaření fondu sociálních potřeb města k 31.12.2020:

Fond soc. potřeb města Kroměříže	Příjmy	Výdaje	Zůstatek
Zůstatek z roku 2019	736610,15		736610,15
Úroky 1.-12.2020	3822,53		740432,68
Ostatní příjmy Chata Horní Bečva	52200,-		792632,68
Poplatky za vedení účtu		2 634,-	789998,68
Převod fin.prostř.do SF	4 525871,-		5315869,68
Příspěvek na stravu		1745898,-	3569971,68
Důchodové připojištění		1457223,-	2112748,68
Osobní účty zaměstnanců		1541450,-	571298,68
Odměny-život.jubilea		140000,-	431298,68
Kytice, dary		5280,-	426018,68
Zvýšení firemní kultury		2520,-	423498,68
Celkem	5318503,68	4895005,-	423498,68

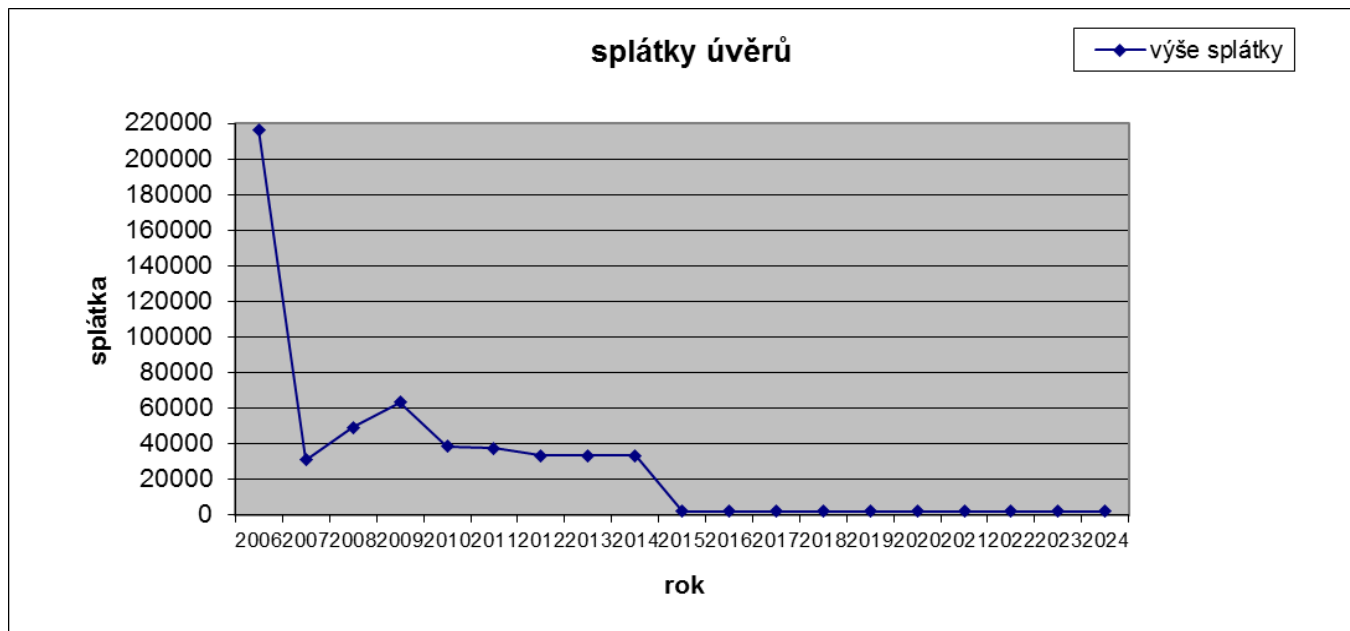
c) statistika rozpočtů a hospodářských výsledků

rok	příjmy	běžné výdaje	investiční výdaje	celkem	výsledek	závazky
1995	234874	259361	41278	300639	-65765	103840
1996	351162	354406	66124	420530	-69368	118860
1997	477460	391470	98848	490318	-12858	113553
1998	560433	431937	108368	540305	20128	84338
období 5-8	1623929	1437174	314618	1751792	-127863	84338
1999	412601	287964	82668	370632	41969	79478
2000	315854	238477	48261	286738	29116	56581
2001	406893	350082	28749	378144	28749	32808
2002	414088	346505	50151	396656	17432	29745
období 9-2	1549436	1223028	209829	1432170	117266	29745
2003	672748	548481	151854	700335	-27587	28369
2004	783669	687674	200136	887810	-104141	121992
2005	805232	669685	251807	921492	-116260	240025
2006	885034	645313	269452	914765	-29731	264852
období 3-6	3146683	2551153	873249	3424402	-277719	264852
2007	735411	641724	112592	754316	-18905	309906
2008	729412	604753	110795	715548	13863	288127
2009	659647	566588	104208	670797	-11150	270611
2010	678684	575071	55243	630314	48370	231002
období 7-10	2803154	2388136	382838	2770975	32178	231002
2011	642384	536875	50043	586918	55466	184165
2012	407334	320313	57505	377818	29516	135256
2013	412259	323936	24619	348555	63704	96868
2014	533703	364270	130213	494483	39220	57326
období 11-14	1995680	1545394	262380	1807774	187906	57326
2015	547034	394720	102421	497141	49893	21333
2016	504191	424340	55465	479805	24386	34552
2017	568413	472314	60731	533045	35368	17067
2018	647064	540636	52279	592915	54149	14934
období 15-18	2266702	1832010	270896	2102906	163796	14934
2019	701625	576758	93875	670633	30992	12801
2020	758343	620336	93321	713657	44686	32965

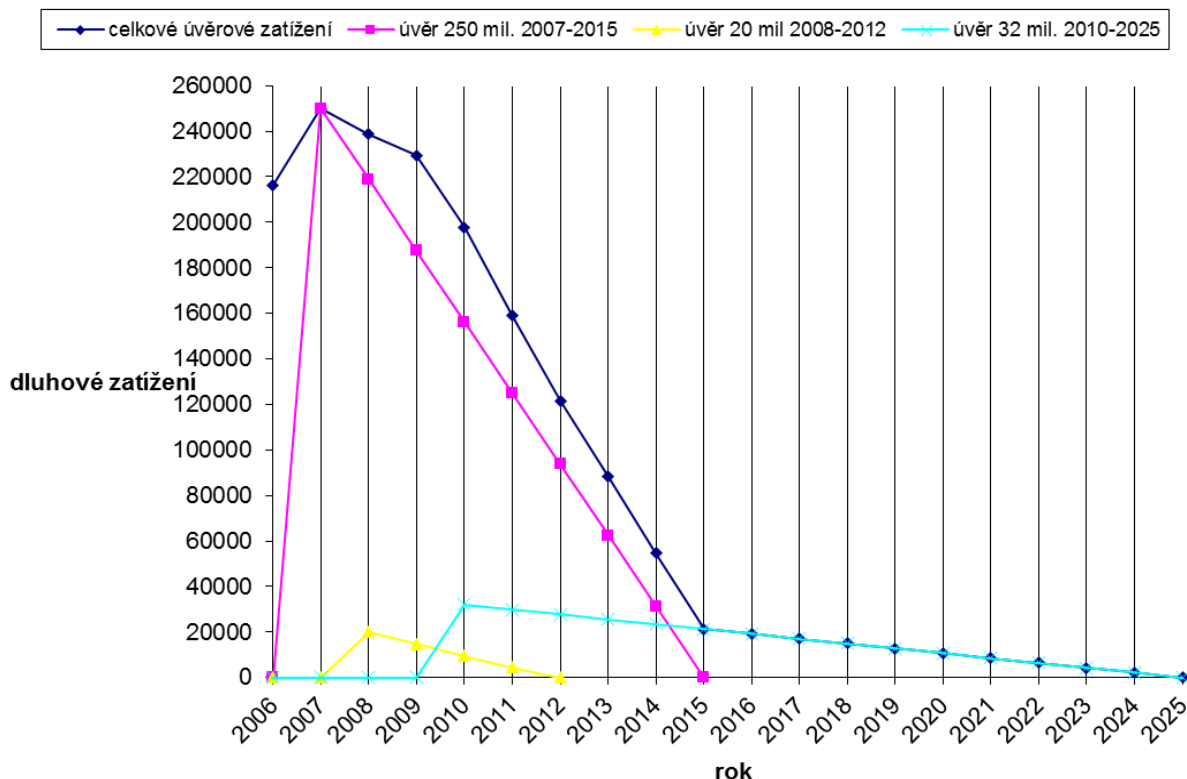


2) Úvěrové zatížení

Město Kroměříž v roce 2020 v rámci schváleného rozpočtu čerpalo půjčku SFŽP na rekonstrukci chlazení zimního stadionu. Úvěrové zatížení města pak 31.12.2020 vykazuje hodnotu ve výši 32,965 mil. Kč (10.667,- zůstatek úvěru ČSOB, 22.298,- zůstatek půjčka SFŽP)



Úvěrový vývoj města Kroměříže



UKAZATEL DLUHOVÉ SLUŽBY

Název: Město Kroměříž
Sídlo: Velké náměstí 115
IČ:00287351

Číslo řádku	Název položky	Odkaz na rozpočtovou skladbu	Stav k 31.12.2020
1	daňové příjmy (po konsolidaci)	třída 1	442470
2	nedaňové příjmy (po konsolidaci)	třída 2	24208
3	přijaté dotace – finanční vztah	položka 4112 + 4212	49369
4	dluhová základna	ř. 1 + ř. 2 + ř. 3	516047
5	úroky	položka 5141	395
6	splátky jistin a dluhopisů	položky 8xx2 a 8xx4	2133
7	splátky leasingu	položka 5178	251
8	dluhová služba	ř. 5 + ř. 6 + ř. 7	2779
9	ukazatel dluhové služby (v %)	ř. 8/ř. 4 x 100	0,54

Úvěrový vývoj

rok	příjem	splátka	zůstatek
1992	0	0	0
1993	30000	0	30000
1994	45000	8580	66420
období 1-4	75000	8580	66420
1995	55000	17580	103840
1996	75000	59980	118860
1997	30000	55600	93260
1998	60000	93265	59995
období 5-8	220000	226425	59995
1999	40000	60884	39111
2000	20000	39111	20000
2001	0	20000	0
2002	0	0	0
období 9-2	60000	119995	0
1991-2002	355000	355000	0
2003			
2004	80100		80100
2005	189900	81428	188572
2006	70000	42214	216358
období 3-6	340000	123642	216358
1991-2006	695000	478642	216358
2007	250000	216358	250000
2008	20000	31248	238752
2009	40000	49466	229286
2010	32000	63466	197820
období 7-10	342000	360538	197820
2011	0	38599	159221
2012	0	37727	121494
2013	0	33382	88112
2014	0	33382	54730
období 11-14	0	143090	54730
2015	0	33397	21333
2016	0	2133	19200
2017	0	2133	17067
2018	0	2133	14934
období 15-18	0	39796	14934
2019	0	2133	12801
2020	22297	2133	32965

Poměrové ukazatele v souladu s ustanovením §10 odst.4 písm.b) zákona 420/2004 Sb.

- podíl závazků na rozpočtu – 3,048
- podíl pohledávek na rozpočtu – 0,916
- podíl zastaveného majetku – 0

Poměr dluhu k poměru příjmů

Výše dluhu 32,965 mil. Kč nepřekročila 60% průměru ročních příjmů 401,4 mil.Kč

3) Hospodaření příspěvkových organizací zřízených městem*

Všechny příspěvkové organizace města Kroměříže vykázaly za rok 2020 zlepšený hospodářský výsledek (HV). Rada města Kroměříže pak na svých zasedáních schválila návrhy na vypořádání HV.

Příspěvkové organizace:	počet	HV (+kladný/-záporný)
Mateřské školy	8	8/+
Základní školy	6	6/+
Knihovna Kroměřížska	1	1/+
Sportovní zařízení města Kroměříže	1	1/+
Dům Kultury	1	1/+
SVČ Šipka	1	1/+
Sociální služby města Kroměříže	1	1/+

4) Hospodaření organizací založených městem

Společnosti s podílem města Kroměříže za rok 2020 vykázaly kladné hospodářské výsledky. O použití bude rozhodnuto na valných hromadách.

Společnost	podíl města	HV
Kroměřížské technické služby spol. s r.o.	100%	+
Biopas, spol. s r.o.	50%	+
Vodovody a kanalizace Kroměříž ,a.s.	46,2 %	+

Výsledky hospodaření PO a organizací založených městem za rok 2020

údaje v tis.Kč

organizace	VAK KM	Biopas	KTS	SsMK	SzMK	DK	KK	SVČ
Provozní HV	16245	16917,1	10	32	1063,2	1190,3	269,4	96,9

organizace	MŠ	MŠ	MŠ	MŠ	MŠ	MŠ	MŠ	MŠ
	Páleníčkova	Žižkova	Štítného	Spáčilova	Osvoboditelů	Mánesova	Kollárova	Gorkého
Provozní HV	91,5	167,7	57,8	180	81,8	239,1	231,5	60,2

organizace	ZŠ	ZŠ	ZŠ	ZŠ	ZŠ	ZŠ
	Komenského	U Sýpek	Slovan	Oskol	Zachar	Zámoraví
Provozní HV	312,9	22,3	615,1	365,9	702,9	130,8

VAK KM - Vodovody a kanalizace Kroměříž a.s.

Biopas - Biopas spol. s r.o.

KTS - Kroměřížské Technické služby s.r.o.

SsMK - Sociální služby města Kroměříže

SzMK - Sportovní zařízení města Kroměříže

DK - Dům kultury Kroměříž

KK - Knihovna Kroměřížska

ZŠ – Základní škola

MŠ – Mateřská škola

SVČ – Středisko volného času Šipka

Údaje o hospodaření je možno dohledat ve sbírce listin Obchodního rejstříku v rámci výročních zpráv, případně účetních výkazů.

Účetní závěrky příspěvkových organizací k dohledání v aplikaci ministerstva financí Monitor, který zpřístupní informace z CSÚIS na adrese <http://monitor.statnipokladna.cz/> (identifikátor IČ organizace), případně na odboru školství ,mládeže a tělovýchovy

5) Vyúčtování finančních vztahů ke státnímu rozpočtu a ostatním rozpočtům veřejné úrovně

Celkové přijaté dotace do rozpočtu města pak činily cca 282,9 mil. Kč.

název	Kč	položka
Souhrnný dotační vztah	49368700	4112
kompensační bonus	35775000	4111
volby do kraje	825000	4111
sčítání lidu	57755	4111
analýza kvality ovzduší	919600	4113
ovocná alej KM-Hulín	164638	4113
plán udrž. městské mobility	446292	4113
Agenda 21	756093	4116
asistenti prevence kriminality	1329418	4116
domovníci preventisté	142000	4116
MAP II.	3795250	4116
Místní agenda 21	215939	4116
MPR	1805000	4116
MŠ Mánesova-dětská skup.	624150	4116
osoby sociálním vyloučením	1022353	4116
OSPOD	8114936	4116
pěstouni	1356000	4116
prevence kriminality II.	34896	4116
SDH	9200	4116
SsMK Covid 19- odměny, kompenzace	24112664	4116
SsMK-pro demenci	3760305	4116
škola pro všechny	3722910	4116
transformace Barborka	63970	4116
vegetační úpravy Kollárova	436545	4116
VPP	402459	4116
výkon sociální práce	1850832	4116
ZŠ Slovan Dětský klub	320732	4116
DDH rok 2019	40000	4122
regionální funkce knihoven	3060000	4122
SsMK-sluzba Chůvičky, denní stacionáře	4977986	4122
SsMK - provoz	109762670	4122
Dílny ZŠ Oskol	13000	4122
SsMK-vysílání DVB-T2	35000	4122
ZŠ Zachar vybavení dílny	50000	4122
Obědy do škol ZŠ Oskol	148034	4122
chlazení ZS-dotace	7432657	4213
VISK 3 Knihovna KM	125000	4216
škola pro všechny	11997084	4216
revitalizace nám. Míru	1029480	4116
ZŠ Oskol-vzduchotechnika	2400334	4216
MKMS	350000	4216
Celkem	282853883	

Město v rámci svého hospodaření za rok 2020 využilo všechny obdržené dotace ze státního rozpočtu poskytnuté prostřednictvím krajského úřadu, jednotlivých ministerstev, včetně státních fondů, na poskytnuté účely. V rámci finančního vztahu státního rozpočtu k rozpočtu obce za rok 2020 město Kroměříž nárokuje částku 342,3 tis. Kč jako doplatek za náklady spojené s volbami a do SR bude vracet částku 451,8 tis. Kč jako nespotřebovanou dotaci na projekty SsMK (jedná se o „průtokovou dotaci“, jejichž koncovým spotřebitelem není město, ale odvod do státního rozpočtu jde prostřednictvím města jako zřizovatele příslušné organizace.

6) Zpráva o výsledku přezkoumání hospodaření města za rok 2020

Přezkoumání hospodaření za rok 2020 provedla auditorská firma ŠTOLFOVÁ AUDIT s.r.o. Zpráva o výsledku přezkoumání je součástí závěrečného účtu.

7) Účetní závěrka za rok 2020

Účetní závěrka města Kroměříže je v tištěné podobě k nahlédnutí na finančním odboru MěÚ Kroměříž, případně k dohledání v aplikaci ministerstva financí Monitor, který zpřístupní informace z CSÚIS na adrese <http://monitor.statnipokladna.cz/> (**vyhledávací identifikátor obec Kroměříž nebo IČ 00287351**).

V Kroměříži

Mgr. Jaroslav Němec
starosta města Kroměříže

Příloha:

- zpráva auditora
- hospodaření města Kroměříže za rok 2020 – výkaz FIN2-12 M