



Evropská unie  
Evropský sociální fond  
Operační program Zaměstnanost



MĚSTO  
KROMĚŘÍŽ

# Plán sociálního začleňování města Kroměříže 2022 - 2025

---

---

Lokální partnerství města Kroměříž

Srpen 2022



MINISTERSTVO  
PRO MÍSTNÍ  
ROZVOJ ČR



Agentura  
pro sociální začleňování

## Obsah:

Úvod / Úvodní slovo .....	4
1 Představení plánu .....	5
1.1 Zařazení plánu a řešené problematiky v rámci územního celku a jeho úřadu .....	5
1.2 Vazba na další strategické dokumenty .....	6
1.3 Tvorba Plánu sociálního začleňování Kroměříž .....	7
2 Analytická část .....	8
2.1 Představení územního celku .....	8
2.2 Charakteristika sociálního vyloučení .....	10
2.2.1 Index sociální vyloučení .....	12
2.2.2 Bydlení .....	13
2.2.3 Bezpečnost, prevence kriminality a sousedské vztahy .....	16
2.2.4 Zaměstnanost .....	18
2.2.5 Dluhová problematika .....	20
2.2.6 Rodina .....	21
2.2.7 Sociální práce s romskou komunitou na území města Kroměříž .....	23
2.3 Místní síť a její financování .....	24
2.3.1 Sociální služby .....	24
2.4 Vyhodnocení předchozího plánovacího cyklu .....	29
2.5 Syntetická analýza .....	30
3 Strategická část .....	34
Prevence sociálně patologických jevů a bezpečnost .....	34
Zaměstnanost .....	34
3.1 Strategické cíle – prevence sociálně patologických jevů a bezpečnost .....	35
3.2 Strategické cíle – prioritní oblast bydlení .....	41
3.3 Strategické cíle - prioritní oblast zaměstnanost .....	45
4 Implementační část .....	47
4.1 Řídicí struktura implementace .....	47
4.2 Analýza rizik a nastavení řízení rizik .....	50
4.3 Sledování, vyhodnocování a revize plánu sociálního začleňování .....	51
4.3.1 Monitoring dopadů realizace plánu .....	51
4.4 Financování plánu sociálního začleňování .....	51
4.4.1 Čerpání z prostředků alokovaných na KPSV 2021+ .....	53

## Seznam zkratk

AD – azylový dům

Agentura, ASZ – Odbor (Agentura) pro sociální začleňování Ministerstva pro místní rozvoj ČR

Besip – bezpečnost silničního provozu

CS – cílová skupina

ČSÚ – Český statistický úřad

DnB – doplatek na bydlení (dávka pomoci v hmotné nouzi)

GŘ ÚP ČR – Generální ředitelství Úřadu práce ČR

ESF OPZ – Evropský sociální fond, Operační program Zaměstnanost

MMR – Ministerstvo pro místní rozvoj ČR

MOP – mimořádná okamžitá pomoc

MP – městská policie

MPSV – Ministerstvo práce a sociálních věcí ČR

KPSS – Komunitní plánování sociálních služeb

ORP – obec s rozšířenou působností

OSP – odborné sociální poradenství

OSVZ – Odbor sociálních věcí a zdravotnictví

PMS – Probační a mediační služba

PN – psychiatrická nemocnice

PnŽ – příspěvek na živobytí (dávka pomoci v hmotné nouzi)

PnB – příspěvek na bydlení (dávka státní sociální pomoci)

PSZ – Plán sociálního začleňování Kroměříž

SLDB – Sčítání lidu, domů a bytů

SPO – společně posuzovaná osoba

SSP – státní sociální podpora

SVL – sociálně vyloučená lokalita

TČ – trestný čin

TPČ – trestná a přestupková činnost

UoZ – uchazeč o zaměstnání

ÚSO - úplné střední odborné vzdělání s maturitou

ÚSV – úplné střední všeobecné vzdělání s maturitou

VPM – volné pracovní místo

## Úvod / Úvodní slovo

Pro vytvoření dobrého a účinného plánu sociálního začleňování pro město Kroměříž na více let je třeba detailně znát problémy občanů a lokalit ohrožených sociálním vyloučením. Jedině tak se nám může podařit příprava a nastavení dlouhodobějších procesů pro jejich řešení, na které bude třeba umět najít a získat finance. Riziko sociálního vyloučení posledních let ještě prohloubila pandemie, stejně tak představuje velké riziko energetická krize a raketově rostoucí náklady na chod domácností, které mohou znamenat pro velké množství rodin a jednotlivců ohrožení chudobou nebo v některých případech špatně řešené zadlužení. Roste také míra frustrace, agresivita vůči sobě i druhým a vztahové násilí mezi lidmi stejně jako různé formy látkových a nelátkových závislostí. Proto je třeba co nejvíce předvídat nastávající problémy a zaměřit se v souladu s uzavřeným Memorandem o spolupráci mezi Agenturou a městem Kroměříží, schváleným zastupitelstvem města Kroměříže na dluhové a insolvenční poradenství, na pocit bezpečí a předcházení sociálního napětí mezi obyvateli, na dostupnost bydlení pro ohrožené skupiny obyvatelstva, stejně jako na snížení míry dlouhodobé nezaměstnanosti obyvatelstva. K tomu všemu má sloužit plán sociálního začleňování města Kroměříže na léta 2022 – 2025. Osobně za nejdůležitější považuji rozšíření počtu úvazků pracovníků nízkoprahového zařízení pro děti a mládež. Prevence je vždy levnější než řešení následků represí nebo terapií.

Přeji všem, kdo budou s plánem sociálního začleňování pracovat, všeobecně lidský nadhled, vhléd do sociální problematiky i potřebnou emocionální empatii, která se snaží řešit a předcházet co nejúčinněji problémy a výzvy, které přináší dnešní doba.

Plán sociálního začleňování je cestou. Nemá tedy ambice být dílem, které nemá nedostatek a je bez chyb. Říká se, že i cesta může být cílem. Přesto si myslím, že k tomu, aby cesta nepřestala být cestou, měla by nás přece jen dovést k cíli. Jedním z cílů naší cesty je, abychom se cítili tam, kde žijeme, více doma. Být na cestě také znamená pozorně vnímat vše, s čím se setkáme. Začlenit se, pro mě osobně znamená vrátit se domů, znovuobjevit domov. Tak chápu smysl všech cest, včetně cesty v podobě plánu sociálního začleňování. Vrátit se domů, ke svému pravému já, ke svému srdci, ke vztahům s těmi, kteří jsou mi nejdražší. I k tomuto cíli by mohl pomoci plán sociálního začleňování. To vše přeji rád všem jeho čtenářům a uživatelům.

Mgr. Vít Peštuka  
místostarosta města Kroměříže

# 1 Představení plánu

Tento strategický dokument je výsledkem spolupráce odboru pro sociální začleňování Ministerstva pro místní rozvoj ČR (dále jen Agentura), zástupců města Kroměříž a lokálních aktérů, kteří pomáhají sociálně znevýhodněným skupinám obyvatel na území města Kroměříž. Tato spolupráce funguje již od roku 2018. Stávající Memorandum o spolupráci mezi Agenturou a městem Kroměříž bylo uzavřeno 4.1.2022. Jeho základním východiskem pro další spolupráci je tento dokument. Memorandum o spolupráci bylo uzavřeno na základě usnesení Zastupitelstva města Kroměříže ze dne 9.12.2021.

Plán sociálního začleňování města Kroměříž pro období 2022-2025 (dále jen PSZ) se zaměřuje na oblasti bydlení, dluhy, zaměstnanost, prevence a bezpečnost, rodina, sociální služby. Bude sloužit ke zlepšení nástrojů strategického plánování a řízení. Jedná se o strategický dokument s platností na 3 roky. Po skončení tohoto období bude plán vyhodnocen a bude navržena jeho revize na další časové období.

PSZ slouží jako podklad pro efektivní čerpání finančních prostředků prostřednictvím Koordinovaného přístupu k sociálnímu vyloučení 2021+ Operační program Zaměstnanost plus (dále jen OPZ+), Integrovaný regionální operační program (dále jen IROP+). Některé opatření lze realizovat i z jiných dotačních titulů, případně nepotřebují žádné finanční prostředky pro realizaci.

PSZ obsahuje informace o míře a struktuře sociálního vyloučení v Kroměříži s popisem jednotlivých opatření, které povedou ke zlepšení místní situace.

Popis jednotlivých oblastí je výsledkem setkávání pracovních skupin, kterých se zúčastnili zástupci z řad politických zástupců města Kroměříž, odboru sociálních věcí a zdravotnictví města Kroměříž, policie, pracovníků sociálních služeb. Finální verzi plánu schvaluje zastupitelstvo města Kroměříž. Plán je obecně zaměřen na pomoc sociálně vyloučeným lidem, kteří žijí na území města Kroměříž, a kteří potřebují odbornou pomoc ve výše uvedených oblastech.

## 1.1 Zařazení plánu a řešené problematiky v rámci územního celku a jeho úřadu

Město Kroměříž koordinuje poskytování pomoci lidem, kteří se potýkají se sociálním vyloučením jak v rámci svého odboru sociálních věcí a zdravotnictví, tak prostřednictvím sociálních služeb. Odbor sociálních věcí a zdravotnictví pracuje s rodinami s dětmi, s lidmi v seniorském věku, s lidmi se závislostmi a bez domova v rámci svých oddělení. Město Kroměříž dále koordinuje poskytování sociálních služeb prostřednictvím Komunitního plánování sociálních služeb (dále jen KPSS). Samotné služby realizují poskytovatelé sociálních služeb. Informace o sociálních službách jsou dále v dokumentu.

PSZ je klíčovým dokumentem pro spolupráci města Kroměříž a Agentury. Koordinaci spolupráce má na starost místostarosta, který zaštiťuje sociální oblast. Významnou úlohu má Odbor sociálních věcí a zdravotnictví, který pracuje se sociálně vyloučenými. Vedoucí odboru rozhoduje o zapojení jednotlivých pracovníků, jako jsou sociální kurátor, pracovník odpovědný za KPSS, vedoucí jednotlivých oddělení, vybraní sociální pracovníci. Do aktivit lokálního partnerství jsou zapojeni i pracovníci Městské policie.

Dokumenty a aktivity v rámci lokálního partnerství schvaluje zastupitelstvo města na návrh místostarosty zodpovědného za sociální oblast, případně vedoucího Odboru sociálních věcí a zdravotnictví. Ti také koordinují ve spolupráci s lokálním konzultanty ASZ jednotlivé aktivity.

## 1.2 Vazba na další strategické dokumenty

Plán sociálního začleňování města Kroměříž je v souladu s národními dokumenty Strategie sociálního začleňování 2021-2030, která zastřešuje významné oblasti pro sociální začleňování osob sociálně vyloučených a sociálním vyloučením ohrožených.<sup>1</sup> Dokument stanovuje témata sociálního začlenění a jeho financování ze zdrojů České republiky i Evropské unie.

Dalším národním dokumentem, ze kterého se při tvorbě PSZ vycházelo je Strategie rovnosti, začlenění a participace Romů na období 2021 – 2030. Tento dokument si klade za cíl posilovat rovné a spravedlivé zacházení a rovné příležitosti s respektem k občanské a národnostní identitě Romů.<sup>2</sup>

Na krajské úrovni se jedná o dokument Střednědobý plán rozvoje sociálních služeb 2023 – 2025, který popisuje tvorbu sítě sociálních služeb a popis financování na území Zlínského kraje.<sup>3</sup> Tento dokument je významný pro fungování stávajících sociálních služeb na území města Kroměříž a pro jejich případný rozvoj. V ORP Kroměříž jsou v tomto dokumentu v oblasti sociálního začleňování uvedeny mimo jiné následující nepokryté potřeby: zajištění včasného bezplatného odborného poradenství, nedostatek primární prevence sociálně-patologických jevů při práci s rizikovou mládeží.

Na úrovni obce se jedná o strategické dokumenty Komunitní plán sociálních služeb na Kroměřížsku pro období 2020 – 2023. KPSS je členěn podle cílových skupin. V tomto dokumentu jsou popsány priority pro jednotlivé cílové skupiny. Pro cílovou skupinu rodiny s dětmi byly definovány priority: podpora rodin s dětmi bez přístřeší v krizi, rozvoj služby odborného sociálního poradenství pro rodiny s dětmi, podpora služeb pro děti s psychiatrickými potížemi. Pro cílovou skupinu osoby ohrožené sociálním vyloučením byly definovány následující priority: zajištění přechodného bydlení pro osoby v krizové životní situaci, podpora pro osoby ohrožené ztrátou bydlení a pro osoby bez přístřeší, posílení personální kapacity pracovníků v přímé práci s klienty, zamezení prohlubování sociální exkluze nízkopříjmových rodin (osob bez příjmů) se zdravotním postižením nebo závislostmi.

Dalším strategickým dokumentem je Koncepce specifických forem bydlení v Kroměříži. Dokument se snaží hledat možnosti řešení zajištění vhodného ubytování pro specifické skupiny obyvatel Kroměříže, které řeší nepříznivou sociální situaci v oblasti bydlení.<sup>4</sup> Mezi doporučení koncepce patří: podporovat sociální práci jak s jednotlivci, tak skupinami osob s cílem předcházet negativním dopadům v oblasti bydlení na jejich život, podporovat interdisciplinární spolupráci při řešení bytové problematiky města a témat s tím souvisejících

---

<sup>1</sup> Zdroj: Strategie sociálního začleňování 2021 - 2030

<sup>2</sup> Zdroj: Strategie rovnosti začlenění a participace Romů (Strategie romské integrace) 2021- 2030

<sup>3</sup> Zdroj: Střednědobý plán rozvoje sociálních služeb ve Zlínském kraji pro období 2023 - 2025

<sup>4</sup> Zdroj: Koncepce specifických forem bydlení v Kroměříži

(např. dluhy na nájemném), podporovat řešení bytové situace osob v sociálně vyloučených lokalitách, podporovat vznik tréninkového bydlení, startovacích bytů, resocializačního bytu.

Oblast bezpečnosti na území města Kroměříž popisuje Plán prevence kriminality 2017 – 2021.<sup>5</sup> Aktualizovaný Plán prevence kriminality na období 2023 – 2027 bude schválen Zastupitelstvem města Kroměříže pravděpodobně v září 2022. Dokument kromě analytické části popisuje opatření pro zlepšení bezpečnosti na území města. Oblast bezpečnosti dále popisuje Tematický akční plán města Kroměříž pro oblast bydlení a oblast bezpečnosti na období 2019 – 2022. Dokument definuje jako priority: Zvýšení počtu osob ve standardním bydlení a posílení aktivit v oblasti prevence kriminality. Výstupem byla následná realizace projektů v oblasti sociálního bydlení a využití nástroje Asistentů prevence kriminality.<sup>6</sup>

PSZ navazuje na dokument Plán vzdálené dílčí podpory Kroměříž 2019 – 2022, který byl prvním dokumentem vytvořeným v rámci spolupráce s Agenturou. Dalšími dokumenty, ze kterých vychází tento plán, jsou Strategický plán města Kroměříže na období 2021 – 2030, Zdravotní plán města Kroměříže 2020 – 2022.

### **1.3 Tvorba Plánu sociálního začleňování Kroměříž**

Kromě strategických dokumentů se při tvorbě PSZ vycházelo z informací od zainteresovaných stran. V dubnu 2022 se konaly čtyři pracovní skupiny, na kterých proběhla analýza situace na území města Kroměříž. Jednalo se o pracovní skupiny tematicky zaměřené na dluhy, zaměstnanost, rodinu, prevenci a bezpečnost. Pracovních skupin se zúčastnili pracovníci sociálních služeb, města Kroměříž, městské policie a další, včetně pracovníků Agentury. Informace z pracovních skupin jsou zapracovány v dokumentu.

---

<sup>5</sup> Zdroj: Plán prevence kriminality 2017 – 2021

<sup>6</sup> Zdroj: Tematický akční plán města Kroměříž pro oblast bydlení a oblast bezpečnosti na období 2019 – 2022

## 2 Analytická část

### 2.1 Představení územního celku

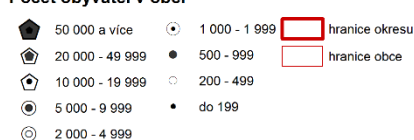
Město Kroměříž leží na okraji Zlínského kraje ve vzdálenosti 35 km od města Zlín, které je krajským městem příslušného regionu. Město je zařazeno díky svým historickým památkám na seznam UNESCO. Kroměříž je nazývána „Hanáckými Aténami“ a je hojně vyhledávána turisty. Kroměříž je napojena na dálnici D1.

Kroměříž má 10 místních částí a 11 katastrálních území, je sídlem množství významných institucí, odborů, úřadů, služeb, vzdělávacích institucí a příležitostí k zaměstnání a jako taková je přirozeným spádovým centrem pro široký region.<sup>7</sup>

Pod Kroměříž, jako okresní město, spadá 79 obcí a jako obec s rozšířenou působností pod něj spadá 46 obcí. Pět z nich je obcí se statutem města (Hulín, Chropyně, Koryčany, Kroměříž, Morkovice – Slížany) a jedna obec se statutem městyse (Litenčice). Tyto obce jsou i pověřeným obecním úřadem.

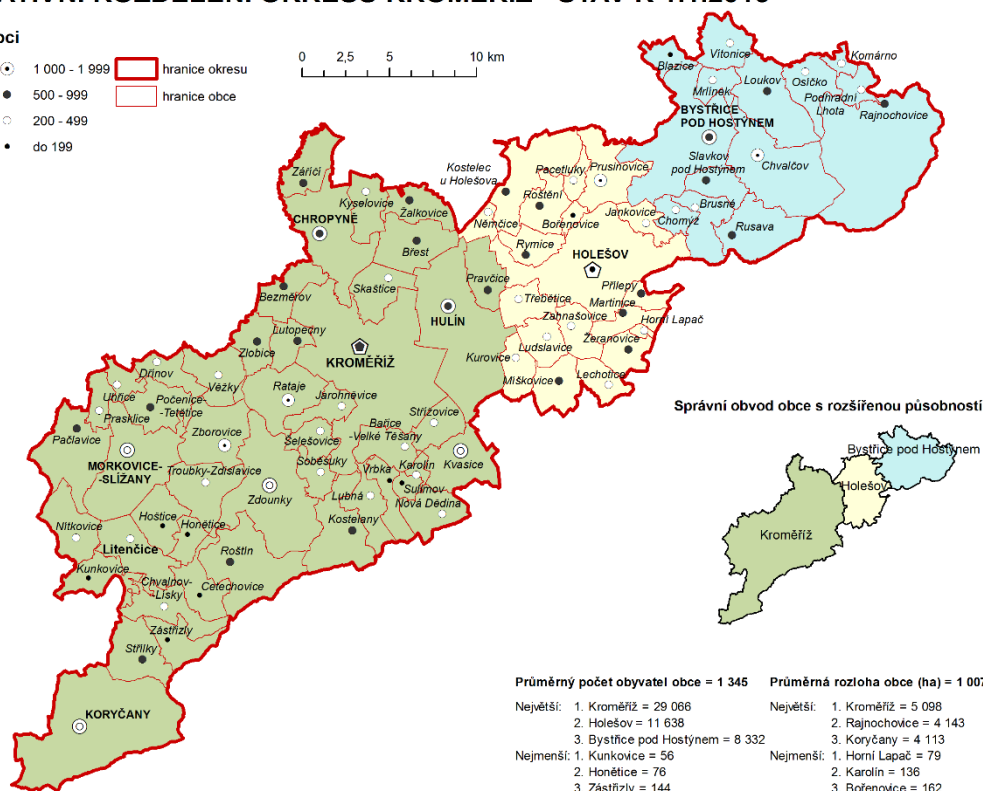
#### ADMINISTRATIVNÍ ROZDĚLENÍ OKRESU KROMĚŘÍŽ - STAV K 1.1.2016

##### Počet obyvatel v obci



0 2,5 5 10 km

NÁZEV MĚSTA  
Název městyse  
Název ostatních obcí



Obrázek 1 Mapa okres Kroměříž, zdroj: ČSÚ

V SO ORP žilo v roce 2021 66 328 obyvatel, v samotném městě Kroměříž pak 28 280. Průměrný věk byl v ORP Kroměříž v roce 2021 46,7 roku.<sup>8</sup> Od roku 2012 došlo k nárůstu průměrného věku o 3,9 roku ze 42,8. Předpokládá se, že průměrný věk obyvatel města Kroměříž se bude zvyšovat a bude přibývat lidí v poproduktivním věku 65+.

<sup>7</sup> Zdroj: Vstupní analýza vzdálené dílčí podpory města Kroměříže

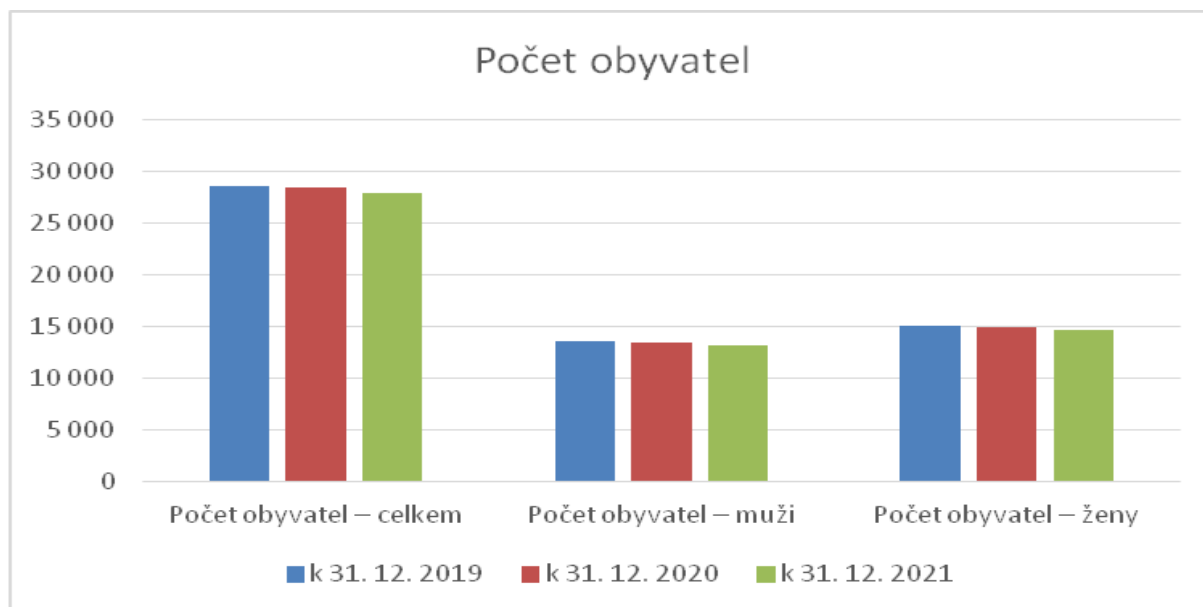
<sup>8</sup> Zdroj: <https://vdb.czso.cz/>



Tabulka 1 Vývoj počtu obyvatel ve městě Kroměříži

	k 31. 12. 2019	k 31. 12. 2020	k 31. 12. 2021
Počet obyvatel – celkem	28 620	28 360	27 838
Počet obyvatel – muži	13 592	13 453	13 212
Počet obyvatel – ženy	15 028	14 907	14 626

Zdroj: ČSÚ



Graf 1 Vývoj počtu obyvatel ve městě Kroměříž

Tak, jako v jiných částech republiky, tak i v Kroměříži dochází ke stárnutí populace a poklesu počtu obyvatel. V roce 2021 byl úbytek obyvatel – 522, v roce 2020 se jednalo o – 260 (jsou zde započítána data narození, úmrtí a stěhování).<sup>9</sup> Předpoklad do roku 2030 je, že bude počet obyvatel neustále klesat.<sup>10</sup>

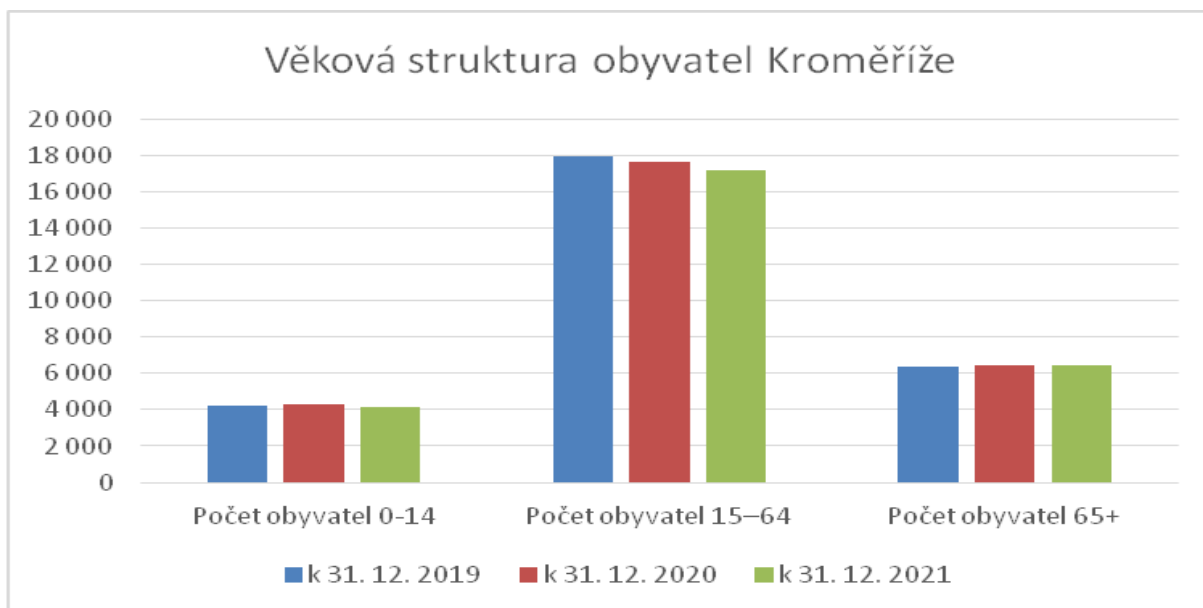
Tabulka 2 Věková struktura obyvatel Kroměříže

Věková struktura (ČSÚ)	k 31. 12. 2019	k 31. 12. 2020	k 31. 12. 2021
Počet obyvatel 0-14	4 260	4 296	4 164
Počet obyvatel 15–64	17 972	17 644	17 218
Počet obyvatel 65+	6 388	6 420	6 456
Průměrný věk	44,2	44,3	44,6

Zdroj: ČSÚ

<sup>9</sup> Zdroj: <https://www.czso.cz/csu/czso/databaze-demografickych-udaju-za-vybrana-mesta-cr>

<sup>10</sup> Zdroj: Strategický plán města Kroměříž na období 2021 až 2030



Graf 2 Věková struktura obyvatel Kroměříže

K 26.3.2021 bylo v Kroměříži bez vzdělání 154 obyvatel a 2 809 mělo základní nebo nedokončené základní vzdělání. Jedná se o 10,5 % obyvatel města. Tento počet obyvatel je tak významně ohrožen sociálním vyloučením, protože má ztížen přístup na trh práce a nemá dostatečné kompetence pro zvládání běžných životních problémů.

Tabulka 3 Vzdělanostní struktura obyvatel Kroměříže

Obyvatelstvo 15 + dle nejvyššího dosaženého vzdělání	k 26. 3. 2021
Obyvatelstvo 15+	28 280
Bez vzdělání	154
Základní vč. neukončeného	2 809
Střední vč. vyučení (bez maturity)	6 837
Úplné střední (s maturitou) vč. nástavbového a pomaturitního	7 918
Vyšší odborné, konzervatoř	438
Vysokoškolské	4 748
Nezjištěno	1 110

Zdroj: ČSÚ

Předčasné odchody dětí ze základní školy (v 7. nebo 8 třídě) před ukončením vzdělání jsou v Kroměříži ojedinělé. Za školní rok 2021/2022 se jednalo o 4 žáky. Za předchozí školní rok o 9 žáků.

## 2.2 Charakteristika sociálního vyloučení

Sociálním vyloučením myslíme situace, kdy dochází k vyčleňování osob mimo běžný způsob života společnosti. Tyto osoby jsou svým specifickým způsobem znevýhodněny vůči zbytku společnosti. V této situaci se často ocitají nedobrovolně. Většinou nezvládají řešení běžných životních a vztahových situací, potýkají se s nedostatkem finančních prostředků, trpí závislostmi a dalšími potížemi, včetně zdravotních. Tímto mají omezený přístup ke zdrojům, které má běžná společnost. Běžné je, že se problémy kumulují.

Ze zjištění Agentury je sociální vyloučení na území města Kroměříž výsledkem působení více faktorů. Zejména se jedná o velmi nízkou míru vzdělání, existenci dluhů, omezení kontaktů se sociálním okolím, špatné hygienické poměry v daném místě, ztráta kompetencí a motivace k pozitivnímu řešení situace sociálního vyloučení, včetně generačního přenosu „životního stylu“ sociálního vyloučení se všemi riziky, které si dané nese. Lidé bydlící v sociálně vyloučených lokalitách patří také mezi nejrizikovější skupiny osob, které jsou ohroženy sociálně patologickými jevy, zejména kriminalitou a závislostmi, a to látkovou i nelátkovou závislostí. Proto je potřeba, aby se lidmi v sociálním vyloučení více pracovalo, učili se aktivně řešit svou situaci a zapojili se tak do života běžné společnosti.<sup>11</sup>

Podle Gabalovy studie z roku 2015 se v Kroměříži nacházely 2 sociálně vyloučené lokality, ve kterých v době studie žilo 375 osob. Jedná se o 15,6 % z 2 408 osob uvedených ve studii za celý Zlínský kraj.<sup>12</sup>

Jako sociálně vyloučené lokality byly v době tvorby studie označovány Děvín - ulice Albertova a U Zámečku (tzv. Račín). Druhá zmíněná lokalita byla v letech 2019 až 2021 zbourána, nicméně lidé, kteří v ní žili, většinou stále pobývají v Kroměříži. Řádně platící nájemníci byli následně přestěhováni do jiných bytů v majetku města Kroměříž.<sup>13</sup> Kromě této studie vykazují ještě další dvě oblasti ve městě Kroměříž znaky sociálně vyloučené lokality, a to ulice Nitranská a Kotojedská. Jedná se o adresy městských bytů, případně domů zvláštního určení. Lidé, kteří zde žijí, řeší velké spektrum různých problémů, včetně zdravotních handicapů. Běžné jsou pohledávky vůči městu, příjem ze sociálních dávek. Časté je porušování vyhlášek města, především pak v oblasti občanského soužití.

Jedním z měřítek sociálního vyloučení je počet příjemců sociálních dávek. U doplatku na bydlení se v roce 2021 jednalo v měsíčním průměru o 152 vyplacených dávek. Oproti roku 2019 nedošlo k poklesu, ale např. oproti roku 2017 se jedná o pokles ve výši 31%.<sup>14</sup>

Průměrný počet vyplacených dávek příspěvku na živobytí v měsíci byl v roce 2021 205. Oproti roku 2019 došlo k mírnému poklesu vyplacených dávek v měsíci, ale např. oproti roku 2017 došlo k poklesu o 47 %. Průměrný počet vyplacené dávky příspěvek na bydlení na měsíc byl v 1. polovině roku 2021 476. Meziročně počet vyplaceného příspěvku na bydlení v měsíci klesá. Oproti roku 2019 se jedná o pokles o 22 % vyplacených dávek v průměru za měsíc. U sociální dávky, mimořádná okamžitá pomoc, dochází meziročně k různému počtu vyplacených dávek. Nicméně množství počtu vyplacené dávky v průběhu roku je vzhledem k počtu obyvatel města Kroměříž zanedbatelné.

**Tabulka 4 Nepojistné sociální dávky**

Sociální dávky (MPSV)	2019	2020	2021
Počet DnB vyplacených v průměrném měsíci	155,1	161	152,6
Podíl příjemců DnB	0,6 %	0,7 %	0,6 %
Počet PnŽ vyplacených v průměrném měsíci	242,7	222,9	205,3
Podíl příjemců PnŽ	1,0 %	0,9 %	0,9 %
Počet PnB vyplacených v průměrném měsíci	610,5	525,8	476,4

<sup>11</sup> Zdroj: Plán vzdálené dílčí podpory Kroměříž, 2019

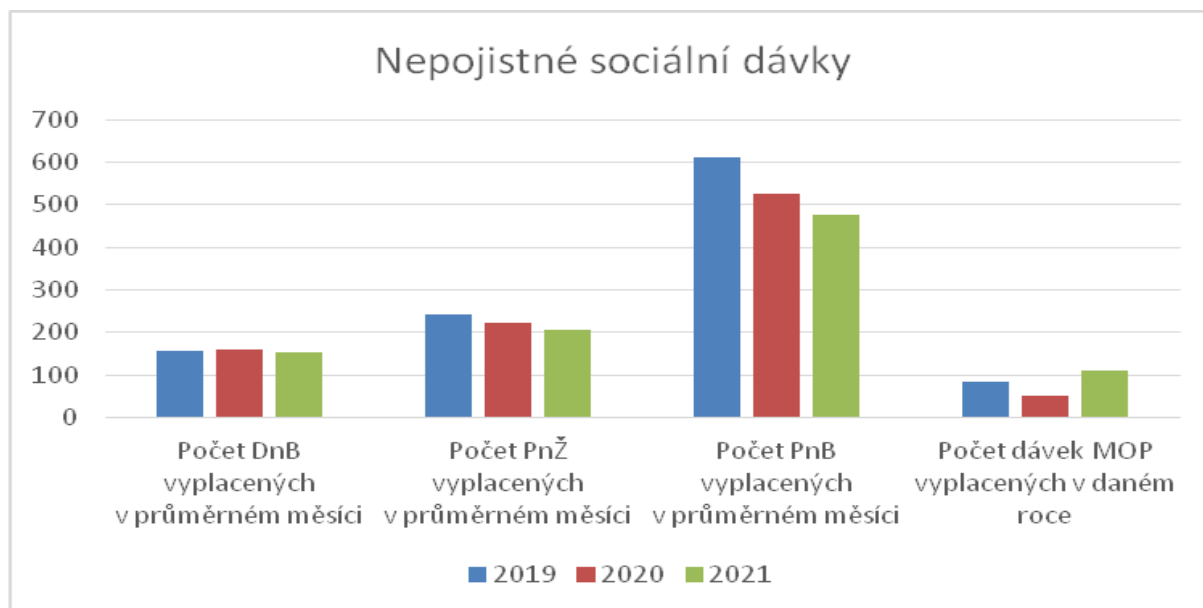
<sup>12</sup> Zdroj: Zpráva o stavu romské menšiny ve Zlínském kraji za rok 2020

<sup>13</sup> Zdroj: Zpráva o stavu romské menšiny ve Zlínském kraji za rok 2020

<sup>14</sup> Zdroj: ČSÚ

Podíl příjemců PnB	2,5 %	2,2 %	2,0 %
Počet dávek MOP vyplacených v daném roce	85	51	109
Počet dávek MOP vyplacených v průměrném měsíci	7,1	4,3	9,1

Zdroj: MPSV



Graf 3 Nepojistné sociální dávky

Co se týká dalších dávek vyplácených ÚP, tak příspěvek na péči je v průměru za měsíc v posledních letech čerpán 1400 osobami. U přídatku na dítě dochází k mírnému meziročnímu poklesu. V roce 2020 využilo příspěvek na dítě 686 osob. Stejně množství bylo i v polovině roku 2021. Ovšem oproti roku 2017 došlo k poklesu o 34 %.

### 2.2.1 Index sociální vyloučení

Při hodnocení indexu sociálního vyloučení se na určeném území zohledňují příjemci příspěvku na živobytí, příspěvku na bydlení, osoby v exekuci, dlouhodobě nezaměstnané osoby, předčasné odchody ze systému vzdělávání. Na základě dat o množství osob starších 15 let jsou po dosažení daných hodnot přidělovány body. Za každý indikátor je pak přiděleno 0 až 6 bodů, kdy v případě 6 bodů je obec zatížena velmi. Celkový index sociální vyloučení je pak stanoven v rozmezí 0 až 30 bodů, kdy 30 bodů je maximální hranice.

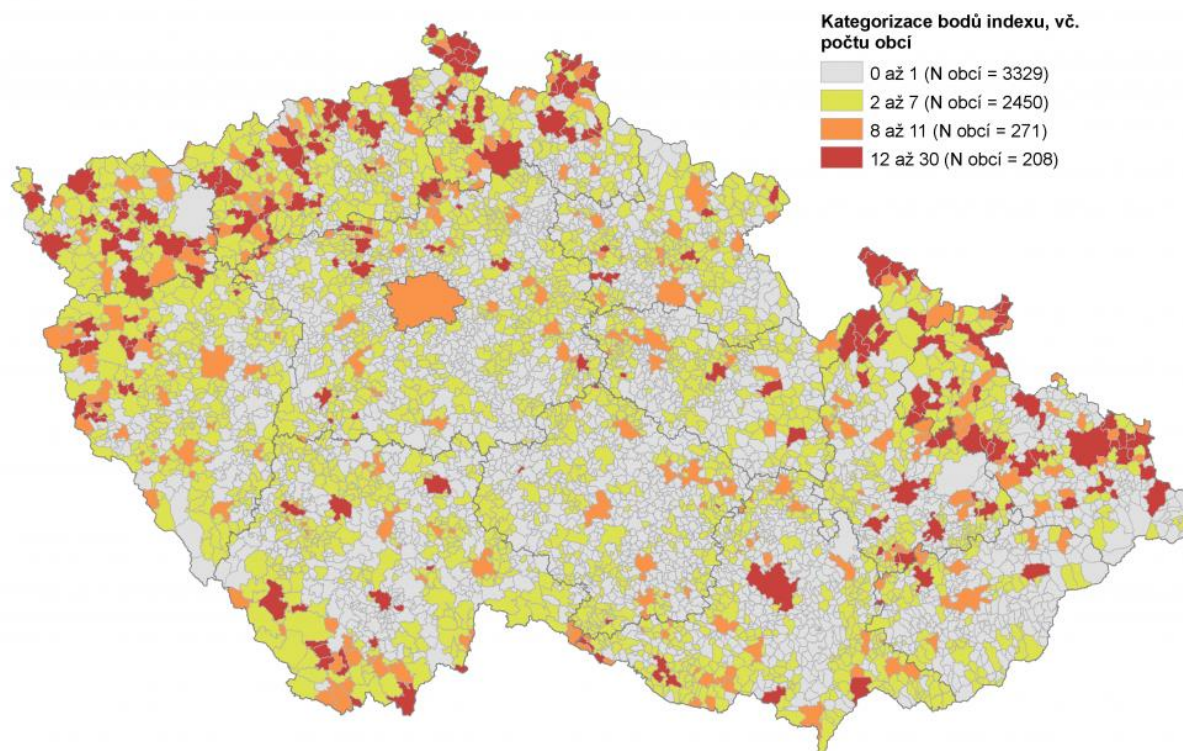
Vypočtený index umožňuje postihnout míru sociálního vyloučení v určitém časovém okamžiku. Takto je pak možnost porovnat úroveň sociálního vyloučení mezi územími v celé ČR.

Město Kroměříž dosáhlo v roce 2020 12 bodů indexu sociálního vyloučení, kdy oblast exekucí byla hodnocena 2 body, oblast příspěvku na bydlení 3 body, oblast příspěvku na živobytí 3 body, oblast uchazečů o zaměstnání, kteří jsou v evidenci déle jak 6 měsíců 3 body. U poslední kategorie, kterou je předčasný odchod ze systému vzdělávání se jednalo o 1 bod. Těchto hodnot s mírnými změnami dosahuje město Kroměříž dlouhodobě.<sup>15</sup>

<sup>15</sup> Zdroj: Agentura pro sociální začleňování

Pro orientaci ve Zlínském kraji a celé ČR je na obrázku 3 přehledová mapa s informacemi o indexu sociálního vyloučení v obcích za rok 2020.

**Index rozsahu sociálního vyloučení v obcích v roce 2020**



**Obrázek 2** Index rozsahu sociálního vyloučení v obcích v roce 2020, zdroj: Agentura pro sociální začleňování

### 2.2.2 Bydlení

Na území města Kroměříž se v roce 2020 nacházelo 13 283 bytů. Samotné město Kroměříž disponuje 499 byty různých kategorií. Většina bytů města Kroměříž je v tzv. domech zvláštního určení, které slouží pro seniory, lidi s invalidním důchodem. V těchto bytech nejsou zajištěny sociální služby. Další část bytů jsou standardní byty, které jsou určeny občanům. Třetí kategorií jsou byty pro příjmově vymezenou skupinu obyvatel.

Správu bytů na území města Kroměříž mají na starost Kroměřížské technické služby (dále jen KTS). KTS zajišťuje správu bytů, sjednává podmínky, nájmu a dohlíží na podmínky plnění nájemních podmínek.

Na webových stránkách města Kroměříž lze dohledat podmínky pro podání žádosti do těchto bytů. Podmínky pro přidělování městských bytů se upravují. Např. v roce 2019 proběhla velká redukce pravidel a pořadníku, kdy klesl počet uchazečů o městské byty z 800 na 200. Žadatelé se ucházejí o konkrétní byt, přičemž žádost zakládá formulář, kde mimo jiné žadatelé specifikují délku trvalého (i nesouvislého) pobytu na území města, bezdlužnost vůči městu a jeho organizacím, nebo současnou bytovou situaci (u žádostí do DZU

se stávající bytová situace nezohledňuje). O přidělení rozhoduje bytová komise, která se schází jednou měsíčně a postupuje podle bodového systému.<sup>16</sup>

**Tabulka 5 Přehled bytového fondu města Kroměříž 05/2021**

	Počet bytů
Byty v domech zvláštního určení	335
Byty pro příjmově vymezenou skupinu obyvatel	94
Byty v běžném pronájmu	65
Ostatní	5
<b>Celkem</b>	<b>499</b>

**Zdroj: Interní podklady města Kroměříže**

Ve městě Kroměříž se nacházejí 3 soukromé ubytovny. Na některých ubytovnách bydlí senioři, zdravotně postižení. Cca 300 osob žije v domě na adrese Albertova 3883, tzv. „Děvín“. Zde je významná komunita Romů a část obyvatel tvoří lidé s duševním onemocněním. Byty v domě pronajímá několik majitelů. 130 bytů má jeden majitel. Je to nejdostupnější bydlení, ale s velmi špatnou pověstí a nízkou kvalitou.

V březnu roku 2020 byla průměrná cena pro nájemní bydlení v České republice ve výši za metr čtvereční v rozmezí 120,- až 165,- Kč.<sup>17</sup> Vzhledem k situaci v době přípravy PSZK v průběhu roku 2022 musíme počítat s tím, že došlo k navýšení této průměrné ceny. Oproti tomu jsou ceny nájemného v městských bytech výrazně nižší, k 1. 8. 2022 se jedná o částku 65 Kč/ 1 metr<sup>2</sup>. Z těchto důvodů poptávka po městských bytech dalece převyšuje možnosti nabídky.

Město Kroměříž v nedávné době realizovalo projekt financovaný z ESF s názvem Prevence ztráty bydlení u osob ohrožených sociálním vyloučením v Kroměříži. V období od 1. 7. 2020 do 31. 7. 2022 byly v rámci tohoto projektu přiděleny městské byty 34 žadatelům. Se všemi žadateli probíhala intenzivní sociální práce již před přidělením bytů a s některými pokračuje kontinuálně. Žádný z těchto 34 bydlících osob v uvedeném období nepatřil mezi dlužníky na nájemném.

Další oblastí související s bydlením je problematika bezdomovectví. Podle posledních informací je v Kroměříži cca 45 zjevných bezdomovců, tedy těch, kteří přespávají tzv. na ulici. Tyto osoby v zimních měsících využívají na přespání opuštěné budovy, sklepy, podloubí apod. Další kategorií jsou lidé bez domova, kteří v Kroměříži žijí na ubytovnách (cca 100 osob), v azylových domech (45 osob v AD pro muže a 25 bytových jednotek v AD pro ženy). Velká část lidí bez domova, kteří se dlouhodobě zdržují na území města Kroměříž, má trvalé bydliště v jiné obci. Důvodem je přítomnost protialkoholní záchytné stanice a Psychiatrické nemocnice Kroměříž. Lidé zde pak zůstávají. U těchto lidí se zhoršuje jejich zdravotní stav a dlouhodobě chybí pobytová služba, ideálně typu domova se zvláštním režimem, která by jim pomáhala. Od ledna 2022 na území města Kroměříž začal působit terénní program pro lidi bez domova. Ten zatím mapuje situaci a začíná pracovat s lidmi, kteří žijí v prostředí ulice, tedy jsou bez střechy nad hlavou.

<sup>16</sup> Zdroj: Tematický akční plán města Kroměříže pro oblast bydlení a oblast bezpečnosti 2019 - 2022

<sup>17</sup> Zdroj: Asociace realitních kanceláří ČR

Do řešení problematiky bydlení aktivně zasáhl projekt na sociální začleňování a boj s chudobou s názvem Prevence ztráty bydlení u osob ohrožených sociálním vyloučením v Kroměříži financovaného z ESF OPZ, který realizuje město Kroměříž v období 1.7.2020 až 31.10.2022. Prostřednictvím dvou sociálních pracovníků se začalo komplexně pracovat s lidmi v nájemním bydlení města Kroměříže, na ubytovnách a v nájemním bydlení. S klienty se pracuje na tom, aby si udrželi bydlení, našli jiné vhodnější, řeší se dluhy na nájemném, žádosti o městské byty. Velmi často se pracuje s osamělými seniory, kteří mají nízký příjem, zdravotní potíže, nejsou si sami schopni zařídit věci, nemají přístup k informacím.

V aktivitách, které byly zahájeny v rámci projektu, je vhodné pokračovat. Je potřeba zvyšovat počet osob ve standardním bydlení a snižovat počty osob ohrožených ztrátou bydlení, a to za pomoci sociálních pracovníků OSVZ města Kroměříž, kteří mají díky projektu s touto oblastí zkušenosti. Z důvodu ukončení projektu na podzim roku 2022 bude nedostatek sociálních pracovníků pro práci s lidmi sociálně vyloučenými, což ohrozí péči o CS.

Specifickou skupinou lidí, kteří mnohdy nemají zajištěno bydlení, jsou lidé vracející se z výkonu trestu odnětí svobody. Těch se každoročně na Kroměřížsku najde cca 65, z toho 40 osob s trvalým bydlištěm v Kroměříži. Většina těchto osob bydlí bezprostředně po propuštění z výkonu trestu krátkodobě na AD nebo ubytovnách. Ze zkušeností sociálních pracovníků města vyplývá, že obvykle pouze za intenzivní podpory své primární rodiny je ochotna malá část propuštěných osob začít dlouhodobě pracovat a začlenit se do společnosti. U většiny osob propuštěných z výkonu trestu nastává po nějakém čase recidiva. S touto cílovou skupinou mimo sociální pracovníky města pracují ještě sociální pracovníci nízkoprahového denního centra, azylových domů pro ženy i muže, sociálních poraden, kontaktního centra a terénních služeb pro osoby bez přístřeší, uživatele drog a národnostní menšiny.

Další skupinou, která potřebuje bydlení, jsou lidé s duševním onemocněním. Krátkodobé ubytování pro ně poskytuje sociální služba Sociální rehabilitace Zahrada Charity Kroměříž. Služba pomáhá klientům v případě, že přecházejí do dalšího bydlení, terénní formou. Služba má ovšem malou kapacitu. Obecně tak platí, že chybí další navazující pobytové služby pro lidi, kteří končí léčbu v PN Kroměříž.

Občas se stává, že bydlení hledají lidé se závislostmi. Většinou se tak děje, když se vrací z léčebných pobytů v komunitách. Často pak končí na ubytovnách, v AD, což není ideální.

Další skupinou, která běžně řeší bydlení, jsou matky samoživitelky. Ty, které mají více dětí, musí řešit vysoké náklady na chod domácnosti. Pro matky samoživitelky je většinou jediné dostupné bydlení v městském nájemním bydlení. Komerční bydlení je pro ně nedostupné z důvodu kaucí. Na ty přispívají některé nadace, ÚP nepřispívá.

V době zpracování plánu se objevila nová problematika lidí, kteří prchají před válečným konfliktem na Ukrajině. Většinou se jedná o matky s dětmi, pro které je potřeba ihned zajistit bydlení. Město pro část uprchlíků vyčlenilo byty. S bydlením pomáhá také Charita Kroměříž. Sociální pracovníci OSVZ a Charity Kroměříž lidem z Ukrajiny pomáhají řešit běžné záležitosti. Jedním z největších problémů pro adaptaci v ČR je jazyková bariéra.

Bydlení je pro řešení problémů CS klíčové. Pokud sociálně vyloučení nemají střechu nad hlavou a kvalitní zázemí, tak nemohou řešit další problémy. Je nutné navyšovat kapacity

sociálního bydlení na území města Kroměříž za využití investičních projektů a v nich realizovat sociální práci, která povede k řešení nepříznivé sociální situace cílové skupiny.

### 2.2.3 Bezpečnost, prevence kriminality a sousedské vztahy

V oblasti bezpečnosti je zásadní činnost Městské policie a PČR. Podle statistiky Policie České republiky bylo v roce 2021 v okrese Kroměříž spácháno 1165 trestných činů. V období posledních tří let je počet trestných činů vždy okolo 1 200. Z toho byly dvě vraždy a násilných trestných činů bylo 193. Vloupání a krádeží bylo 329. Celková objasněnost trestných činů byla 69%. Ze 741 stíhaných osob bylo 314 recidivistů, 25 cizinců, 122 žen, 20 pachatelů mladších patnácti let a 25 pachatelů ve věku patnáct až sedmnáct let. Trestnou činnost pod vlivem alkoholu a omamných a psychotropních látek spáchalo minimálně 231 osob. Evidováno bylo také 11 853 přestupků, z nichž většina byla na úseku bezpečnosti a plynulosti silničního provozu.<sup>18</sup>

Co se týká samotného města Kroměříž, tak bylo v roce 2021 spácháno 369 trestných činů a 3090 přestupků. Více informací níže.

**Tabulka 6 Vývoj výskytu trestných činů a přestupků evidovaných Policií ČR v Kroměříži v letech 2019–2022**

	2019	2020	2021	2022 (leden-květen)
Násilná	77	57	60	22
Požáry, výbuchy	2	4	2	-
Krádeže vloupáním	28	51	27	17
Krádeže	87	113	62	20
Podvody	54	49	45	15
Jiná majetková	125	95	90	38
Obecně nebezpečná	32	14	24	7
Dopravní nehody	12	15	10	5
Toxikomanie	44	66	49	38
Přestupky	3 777	3 054	3 090	1 539
Extremismus	13	11	-	1
<b>Celkem</b>	<b>4 251</b>	<b>3 529</b>	<b>3 459</b>	<b>1 702</b>

*Zdroj: Policie ČR, vlastní zpracování*

**Tabulka 7 Vývoj výskytu přestupků evidovaných Policií ČR v Kroměříži v letech 2019-2022**

	2019	2020	2021	2022 (leden – květen)
<b>Přestupky celkem</b>	<b>3 777</b>	<b>3 054</b>	<b>3 090</b>	<b>1 539</b>
Na úseku besip a silničního hospodářství	3 102	2 190	2 148	1 114
Na úseku ochrany před alkoholismem toxikomanií	85	104	106	87

<sup>18</sup> Zdroj: <https://www.policie.cz/clanek/statisticke-udaje-kriminality-na-kromerizsku-za-rok-2021.aspx>



Proti veřejnému pořádku a občanskému soužití	240	273	216	129
Proti majetku	321	346	309	193
Ostatní přestupky	85	210	366	59

Zdroj: Policie ČR, vlastní zpracování

Podle informací ve Strategickém plánu města Kroměříž na léta 2021 – 2030 dochází k růstu indexu kriminality na území města Kroměříž. „V posledním sledovaném roce 2020 dosáhl na sledovaném území index kriminality hodnoty 174,7, což znamenalo zvýšení oproti hodnotě roku 2018 o 4,42 %, zatímco bezpečnostní situace se na úrovni kraje i České republiky dle statistik zlepšila. Obvodní oddělení Kroměříž se tak zařadilo na hranici nejhorší čtvrtiny obvodních oddělení co do indexu kriminality (tj. na 395. místo z 522, s hodnotou o 4,17 % vyšší, než jaký je celorepublikový průměr). I samotná míra objasnění případů nevychází pro Obvodní oddělení Kroměříž přívčetně, kdy toto oddělení vychází zhruba jako průměrně efektivní (276. místo ze 522 v rámci ČR), s mírou objasnění případů 50 %. Na úrovni územního odboru byla zjištěna míra objasnění 56 %, na úrovni kraje dokonce 62 %.“<sup>19</sup> Dalším zdrojem informací o kriminalitě je srovnávací mapa kriminality.<sup>20</sup>

V Kroměříži jsou místa, kde se lidé necítí dobře. Je to Erbenovo nábřeží, dům s nájemními byty zvaný Děvín a téměř celé sídliště Nový Zachar. Stává se, že skupinky nezletilých napadají občany, případně se napadají vzájemně mezi sebou.<sup>21</sup>

Co se týká drogové scény, tak PČR na území města Kroměříž řešila v roce 2021 tři desítky případů, které souvisely s drogovou trestnou činností. Nejčastěji vyráběnou, přechovávanou a prodávanou drogou byl pervitin a marihuana.<sup>22</sup> K-centrum a nemocnice Kroměříž zajišťují testování závislých na virovou hepatitidu B a C, HIV/AIDS a další virová onemocnění. Tímto dochází k prevenci v jejich šíření. Pomoc pro osoby závislé zajišťují na území města Kroměříž dvě organizace.

Na setkání aktérů k problematice bezpečnosti bylo zmíněno, že na území města Kroměříž chybí dlouhodobě probační program. Je zde dost odsouzených, kteří by do tohoto programu mohli být zařazeni. Přes léto je pro výkon VPP dostatek organizací, ale přes zimu je velký problém zajistit pro odsouzené nějakou činnost.

V Kroměříži působí asistenti prevence kriminality. Ti se zaměřují na zvýšení bezpečnosti a veřejného pořádku ve městě, na podporu sociálně vyloučených obyvatel, na omezení páchaní trestné činnosti a přestupkové činnosti v lokalitách, pozitivně působí na mládež. Tato činnost se osvědčila a bylo by dobré v ní pokračovat. Chybí funkce domovníků v domech, kde jsou sociálně vyloučení. Toto se v minulosti osvědčilo. Všechny spory nyní řeší Městská policie.

Aktéři v oblasti bezpečnosti vnímají jako potřebné prohlubovat mezioborovou spolupráci, která povede ke zvýšení bezpečnosti na území města. Na setkání aktérů bylo vyhodnoceno, že je potřeba se setkávat minimálně 1x za rok.

<sup>19</sup> Zdroj: Strategický plán města Kroměříž na léta 2021 - 2030

<sup>20</sup> Zdroj: <https://mapakriminality.cz/>

<sup>21</sup> Zdroj: Plán prevence kriminality města Kroměříže pro období 2017 - 2021

<sup>22</sup> Zdroj: <https://www.policie.cz/clanek/statisticke-udaje-kriminality-na-kromerizsku-za-rok-2021.aspx>

Co se aktuálně PMS daří, tak je mediace konfliktů mezi pachateli a oběťmi. Také je dobře nastavena spolupráce OSVZ města Kroměříž s Městskou policií Kroměříž, poskytovateli sociálních služeb, PMS a ÚP.

Z pohledu bezpečnosti je potřeba ještě zmínit, že je v Kroměříži Protialkoholní záchytná stanice, která je jediná pro Zlínský kraj. Někdy se stává, že lidé, kteří zde byli hospitalizováni, nemají na úhradu jízdného zpět domů. To se většinou daří vyřešit přes OSVZ. Někteří lidé zde však i přesto zůstávají. To samé je případ Psychiatrické nemocnice Kroměříž, kdy se stává, že hospitalizovaní po léčbě zůstanou na území města.

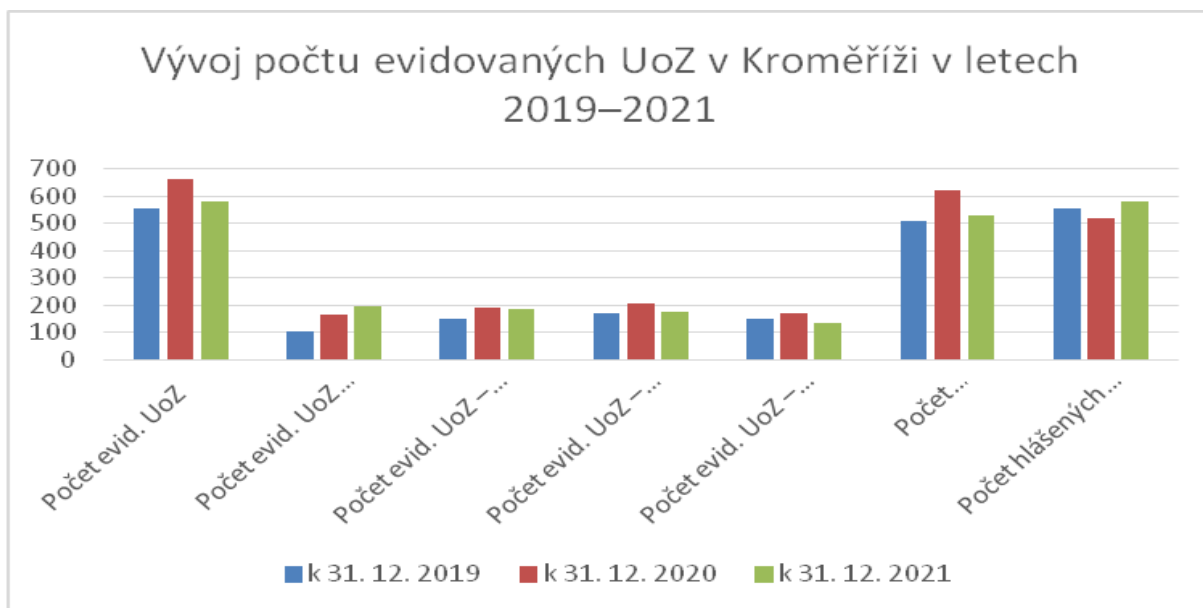
#### 2.2.4 Zaměstnanost

V evidenci uchazečů o zaměstnání ÚP bylo k 31.12.2021 579 osob, což je 3,28 % obyvatel města Kroměříže ve věku 15 – 64 let. Meziročně se jedná o pokles o 87 osob. Podíl evidovaných osob nad 12 měsíců byl k tomuto datu 34,4 % ze všech evidovaných uchazečů o zaměstnání. Zde dochází meziročně k nárůstu, oproti roku 2019 je to téměř dvojnásobek. Podíl mužů a žen v evidenci nezaměstnaných je srovnatelný. 32,3 % uchazečů o zaměstnání k 31.12.2021 je bez vzdělání nebo s neúplným vzděláním. Naopak lidé s vysokoškolským vzděláním nemají potíže se získáním zaměstnání.

Tabulka 8 Vývoj počtu evidovaných UoZ v Kroměříži v letech 2019–2021

	k 31. 12. 2019	k 31. 12. 2020	k 31. 12. 2021
Počet obyvatel 15-64	18 279	17 972	17 644
Počet evid. UoZ	558	666	579
Počet evid. UoZ v evidenci nad 12 měsíců	107	165	199
Podíl evid. UoZ v evidenci nad 12 měsíců	19,2 %	24,8 %	34,4 %
Počet evid. UoZ – žen	274	316	291
Počet evid. UoZ – bez vzděl. nebo neúpl. základní	152	193	187
Počet evid. UoZ – střední odborné (vyučen)	171	209	178
Počet evid. UoZ – ÚSV nebo ÚSO	149	170	137
Počet evid. UoZ – 17 a méně let	5	4	7
Počet dosažitelných UoZ	508	620	529
Podíl nezaměstnaných osob z dosažitelných UoZ	2,8 %	3,5 %	3,0 %
Počet hlášených VPM	557	521	583

Zdroj: GR ÚP ČR, vlastní zpracování



**Graf 4 Vývoj počtu evidovaných UoZ v Kroměříži v letech 2019–2021**

Volných pracovních míst bylo k 31.12.2021 v evidenci ÚP 583. Na jedno volné pracovní místo tak vycházel jeden uchazeč o zaměstnání. Na území města Kroměříž je funkční zaměstnávání osob se zdravotním postižením. V době tvorby PSZ bylo zdravotně postiženými obsazeno 78 pracovních míst.

Mezi nejčastější příčiny nezaměstnanosti v Kroměříži patří nízké vzdělání (základní), nedostatečné pracovní návyky a systém sociální pomoci, který není motivační pro pravidelnou docházku do zaměstnání. Část nezaměstnaných nepracuje kvůli dluhům, které nezvládají splácet. Následně dluhy přecházejí do exekuce, což negativně vnímají zaměstnavatelé. V oblasti zaměstnanosti je potřeba se zaměřit na sociální práci s dlouhodobě nezaměstnanými a s lidmi s nízkým vzděláním jak v rámci OSVZ, tak případně další formou pomoci.

Pracovníci ÚP Kroměříž pozorují, že lidé, kteří jsou dlouhodobě v evidenci ÚP, nejsou schopni pracovat v běžném zaměstnání, nezvládnou pracovní tempo. Potřebují podporu při zvládnání obtížných situací v zaměstnání jako je nástup do zaměstnání včetně lékařské prohlídky a její úhrady, splácení dluhů, adaptaci v novém prostředí. V některých případech pomáhají pracovníci ÚP, OSVZ Kroměříž. Dlouhodobě nezaměstnaní mají také obavu, že přijdou o sociální dávky, což se vždy neděje. Pracovníci ÚP se mimo jiné setkávají i s tím, že dlouhodobě nezaměstnaní neznají své zákonné nároky. Např. neví, jaké jsou daňové odpočty na děti, a tak si nedokáží uvědomit, že jim bude z odměny sráženo méně. Pro tuto CS je tak zapotřebí specializované poradenství, které je velmi časově náročné. Na to v současné době ÚP, OSVZ a další spolupracující organizace nemají kapacity.

Ze zkušeností pracovníků Úřadu práce v Kroměříži mají dlouhodobě ztížený přístup na trh práce sólo rodiče, lidé s duševním onemocněním, lidé se zdravotními omezeními, lidé 50+.

Ve městě Kroměříž chybí služba nebo aktivity pro oblast zaměstnanosti. Členům pracovní skupiny pro zaměstnanost nebylo známo, že by byl na území města Kroměříž sociální podnik. Chybí také podpora CS ve formě poradenství, tréninkových pracovišť, podpora v zaměstnávání – mentoring. Pro řešení výše uvedených problémů je nezbytné zavedení pracovního poradenství pro nezaměstnané, které pomůže CS získat zaměstnání na otevřeném trhu práce.

Novým tématem při zpracování plánu je zaměstnávání lidí z cizích zemí ohrožených sociálním vyloučením. Především lidí, kteří utekli před válkou na Ukrajině.

### 2.2.5 Dluhová problematika

K 31.12.2021 byl podle zdrojů od Exekutorské komory ČR počet osob v exekuci na území města Kroměříž 1 623 a celkový počet exekucí 9 852. Celkový dluh byl ve výši 755 885 775,- Kč. Procentuální podíl osob v exekuci přepočítaný na obyvatelstvo 15 + byl 5,63. V okrese Kroměříž se pak jednalo o 5 242 osob a 30 591 exekucí. Celkový dluh v okrese Kroměříž byl ve výši 2 327 112 085,- Kč. Procentuální podíl lidí v exekuci byl pro okres Kroměříž 4,97. V prosinci roku 2021 bylo 289 obyvatel města Kroměříž v insolventi.<sup>23</sup> Meziročně se statistické údaje příliš nemění, což znamená, že se tato oblast nezhoršuje, ale také nezlepšuje.

Tabulka 9 Přehled informací o zadluženosti na území města Kroměříž

Bankrotý	2019	2020	2021
Počet osob v osobním bankrotu	278	277	289
Podíl osob v bankrotu	1,14 %	1,15 %	1,22 %
Podíl muži / ženy	45 % / 55 %	48 % / 52 %	53 % / 47 %
Podíl manželů	29,9 %	24,2 %	21,5 %
Průměrný věk	45,2	47,6	48,1
Osobní bankrotý vs. exekuce	15,41 %	15,35 %	16,02 %
Podíl (počet) osob ve věku 18 až 29 let	9 % (24)	3 % (9)	3 % (9)
Podíl seniorů (65+ let)	7 % (20)	10 % (28)	12 % (35)

Zdroj: Mapa bankrotů

S lidmi s dluhy se setkávají téměř všichni aktéři pracovních skupin pro tvorbu PSZ. Dluhy řeší sociální pracovníci OSVZ, většina sociálních služeb prevence. Dlouhodobě sledují, že je potřeba posílit aktivity, které napomůžou oddlužování osob sociálně vyloučených.

Klíčovým aktérem na území města Kroměříž pro dluhovou problematiku je Sociální poradna Charity Kroměříž, která poskytuje v této oblasti odborné poradenství. Sociální pracovníci služby mají s řešením této problematiky mnohaleté zkušenosti. Sociální poradna Charity Kroměříž připravuje s klienty podklady pro návrhy na povolení oddlužení. Pro jejich podání ale v současné době nemá akreditaci u Ministerstva spravedlnosti. Následně tak klienty odesílá do okolních měst, kde jsou akreditované poradny. Tato služba má nedostatečné kapacity pro pokrytí poptávky v oblasti dluhové poradenství na území města Kroměříže a pro podávání návrhů na povolení oddlužení. V případě navýšení kapacit si organizace zažádá o akreditaci u Ministerstva spravedlnosti. Klienti z města Kroměříže tak budou mít dostupný další z významných nástrojů pro oddlužení, což povede ke snižování míry zadluženosti u CS.

<sup>23</sup> Zdroj: <https://statistiky.ekcr.info/>

## 2.2.6 Rodina

Do této cílové skupiny spadají rodiny s dětmi, které potřebují pomoc. Jedná se o rodiny s dítětem se zdravotním postižením, sólo rodiče, děti z dětských domovů, z výchovných ústavů, zletilé nezaopatřené. Při sociální práci se pracovníci setkávají s rodinami, které mají pět a více dětí. Část sociálně vyloučených rodin jsou Romové.

S touto cílovou skupinou často pracuje OSVZ Kroměříž, jak OSPOD, tak oddělení sociální práce. Nejčastěji se řeší péče o děti a bydlení pro rodiny nebo sólo rodiče. Od začátku roku 2022 pak kurátor pro dospělé vede agendu zaopatřovacího příspěvku pro mladé dospělé, kdy pracuje s mladými dospělými, kteří odcházejí z dětských domovů. Sociální práci na úrovni obce pro tuto cílovou skupinu je zapotřebí personálně posílit. Stávající sociální pracovníci OSVZ Kroměříž nemají časový prostor pro komplexní práci s rodinami, řeší se jen akutní problémy. Běžným problémem, se kterým přicházejí lidé v nepříznivé sociální situaci, jsou problémy s dluhy a bydlením. U těchto problematik je zapotřebí hledat nová řešení, která budou více efektivní, než ta stávající. Je zapotřebí prohloubit spolupráci stávající aktérů a zapojit další.

V době tvorby dokumentu se řešila problematika rodin prchajících před válkou na Ukrajině. Bylo pro ně potřeba ihned zajistit bydlení, čímž docházelo k tomu, že se zmenšily možnosti bydlení pro ostatní obyvatele města Kroměříž.

V Komunitním plánu sociálních služeb na Kroměřížsku pro období 2020 – 2023 jsou u rodin s dětmi popsány jako slabé stránky např. absence krizových lůžek pro akutní pomoc rodinám s dětmi, absence sociálního bydlení pro rodiny s dětmi. Chybí také startovací byty pro rodiny s dětmi.<sup>24</sup>

S rodinami s dětmi na území města Kroměříž pracuje několik organizací. Společnost Podané roce o.p.s. realizuje Nízkoprahové zařízení pro děti a mládež v ambulantní a terénní formě. Do služby docházejí klienti ve věku od 6 do 26 let. Klienti službu využívají více let, a když dospívají, tak se běžně řeší témata jako školní docházka a prospěch, spory s vrstevníky, zaměstnání, závislosti a další problémy. Běžné je, že klienti jen přežívají a potřebují někoho, kdo se jim bude věnovat a motivovat je ke změně. U malých dětí probíhají skupinové aktivity, protože neumí pohybové aktivity, kreslit, vymalovávat. Většina dětí pochází ze sociálně vyloučených lokalit. Služba je poskytována v malých prostorech. Okamžitá kapacita je 7 klientů a běžně se stává, že odmítá další klienty. Potřeba je také posílit kapacity pracovníků, kteří nestíhají pokrýt poptávku po terénní formě služby, kdy nestíhají mapovat nové lokality a oslovovat tak další sociálně vyloučenou mládež. Posílením personální kapacity služby dojde ke zkvalitnění práce s CS, nebude tak často docházet k odmítnutí zájemců o tuto sociální službu. Služba vnímá, že je zapotřebí se aktivněji věnovat výchovně vzdělávacím a aktivizačním činnostem. Posílením kapacit služby bude prostor pro zavádění inovativních přístupů při práci s CS.

Pracovní skupina se dále shodla na tom, že chybí klub pro děti v předškolním věku ze sociálně vyloučených lokalit. Dále chybí startovací byty, krizová pomoc, byty pro rodiny, matky samoživitelky. Aktuální komerční bydlení je pro sociálně vyloučené rodiny nedostupné.

---

<sup>24</sup> Zdroj: Komunitní plán sociálních služeb na Kroměřížsku pro období 2020 – 2023

Opatření k podpoře CS jsou v rámci tematického okruhu rodiny rozpracovány v Komunitním plánu sociálních služeb města Kroměříž.

### 2.2.7 Sociální práce s romskou komunitou na území města Kroměříž

V prostředí České republiky je potřeba pracovat i s tím, že sociální vyloučení je značně etnizované. Běžně se stává, že znaky sociálního vyloučení vykazuje romská komunita, což může vést ke stigmatizaci a diskriminaci, např. v zaměstnanosti, bydlení. Podle Zprávy stavu romské menšiny ve Zlínském kraji za rok 2020 se na území města Kroměříž nachází až 550 Romů, z nichž 300 je žen. Kvalifikovaný odhad počtu sociálně vyloučených Romů na území města Kroměříž je 80%. Zpráva uvádí, že v lokalitě Děvín v ulici Albertova bydlí 160 Romů.<sup>25</sup>

Město Kroměříž má na OSVZ pracovníka na pozici sociální kurátor pro dospělé, který je 0,05 úvazku romským poradcem. Ten sleduje situaci Romů na území města Kroměříž, monitoruje problémy a hledá řešení. Při výše uvedeném počtu Romů na území města je to nedostačující.

Na území města Kroměříž s Romy dále pracuje organizace ARGO, společnost dobré vůle Zlín, z.s. V rámci terénní práce se řeší především problémy v rodině, dluhy, bydlení, zaměstnanost. Děti využívají službu Nízkoprahové zařízení pro děti a mládež Společnosti podané ruce, o.p.s. Poradenství pro romské občany poskytuje také Občanská poradna Charity Kroměříž.

---

<sup>25</sup> Zdroj: Zpráva o stavu romské menšiny ve Zlínském kraji za rok 2020

## 2.3 Místní síť a její financování

### 2.3.1 Sociální služby

Sociální služby, především pak služby sociální prevence, pomáhají řešit problematiku sociálního vyloučení. Město Kroměříž prostřednictvím Komunitního plánování rozvoje sociálních služeb koordinuje poskytování sociálních služeb na území města. Rozhodující postavení má ovšem Zlínský kraj, který rozhoduje o zařazení nových sociálních služeb do krajské sítě, případně o rozšíření kapacit nebo transformaci stávajících sociálních služeb. Město Kroměříž poskytuje každoročně dotace na provoz sociálních služeb roční částkou pohybující se okolo 16 mil. korun. Klíčovou dotací na provoz služeb rozděluje Zlínský kraj. Dotační prostředky na rozvoj sociálních služeb jak u města Kroměříž, tak u Zlínského kraje jsou ovšem velmi omezené. V posledních letech se síť téměř nemění a udržují se dříve vzniklé sociální služby. Proto je zapotřebí na rozvoj a realizaci nových sociálních služeb získávat prostředky z jiných zdrojů. Přehled sociálních služeb na území města Kroměříže je dále v dokumentu.

Na území města Kroměříž jsou poskytovány služby sociální prevence, které řeší problémy se sociálně vyloučenými lidmi. Spadají sem lidé bez domova, nízká příjmová rodina, osoby se zdravotními potížemi včetně lidí s duševním onemocněním, osoby po výkonu trestu odnětí svobody, osoby omezené na svéprávnosti, etnické menšiny, což jsou v případě Kroměříže Romové, oběti domácího násilí, trestné činnosti, lidé se závislostmi, celkově osoby v krizi a mládež ohrožená patologickým chováním. Je poměrně dobře zmapováno, kde se nacházejí lidé, kteří potřebují pomoc.

Rozvoj sociální pomoci brzdí aktuální nastavení legislativy. Velkým problémem pro poskytovatele pomoci je i přes poměrně velký bytový fond města Kroměříž nedostatek bytů. Pro nízkopříjmové klienty s přiznanou invaliditou bez nároku na její výplatu byty nejsou dostupné. Komplikovaná je pomoc pro lidi se závislostmi, kteří nezvládají soužití se sousedy.

Město Kroměříž má aktuálně zpracován dokument Komunitní plán sociálních služeb na Kroměřížsku pro období 2020 – 2023. Zde jsou informace o všech poskytovaných sociálních službách na území města včetně plánu rozvoje.<sup>26</sup>

Podle Komunitního plánu sociálních služeb na Kroměřížsku pro období 2020 – 2023 je potřeba řešit nedostatek terénních sociálních pracovníků na území města Kroměříže. Terénní práci je potřeba posílit v oblasti bydlení, práce s lidmi se závislostí, s lidmi bez domova.

Lidem bez domova pomáhá služba azylový dům. CS se v posledních letech mění. Zvyšuje se průměrný věk těchto osob, klienti mají závažné zdravotní problémy, včetně psychiatrických diagnóz, rozvíjí se demence a to v relativně nízkém věku. Budovu, kde je poskytována služba, je nutné rekonstruovat a přizpůsobit ji potřebám CS.

Lidem bez domova pomáhá také sociální služba nízkoprahové denní centrum. Ta potřebuje navýšit personální kapacity. Díky vyššímu počtu pracovníků by došlo k rozšíření provozní doby služby, nižšímu počtu odmítnutých zájemců o službu a celkovému zkvalitnění sociální práce v této službě. Služba je nešťastně umístěna v budově azylového domu.

---

<sup>26</sup> Zdroj: Komunitní plán sociálních služeb na Kroměřížsku pro období 2020 – 2023



Vhodnější by bylo, kdyby byla umístěna samostatně na jiném místě, případně se opravily prostory a udělat vchod z jiné části budovy.

Práce s romskou menšinou by podle KPSS potřebovala další personální kapacity. V současné době nejsou pracovníci sociálních služeb schopni se plnohodnotně věnovat všem, kteří potřebují pomoc.

Velkým tématem, i vzhledem k přítomnosti Psychiatrické nemocnice, je poskytování péče pro lidi s duševním onemocněním po absolvování léčby. Lidé s duševním onemocněním jsou často vystaveni sociálnímu vyloučení, protože nezvládají samostatně fungovat v běžném životě. Běžně využívají pomoc sociálních služeb pro osoby sociálně vyloučené. Na území města Kroměříž je poskytována služba Sociální rehabilitace Zahrada Charity Kroměříž s kapacitou 16 lůžek, která poskytuje jak pobytovou službu, tak terénní pro lidi s duševním onemocněním. Pomoc pro lidi s duševním onemocněním poskytuje také Horizont Kroměříž Centra služeb a podpory Zlín, o.p.s. Na území města Kroměříž funguje také Centrum duševního zdraví, které provozuje také Centrum služeb a podpory Zlín, o.p.s. Pro tuto CS na území města Kroměříž dlouhodobě chybí další návazné terénní, ambulantní i pobytové služby, kapacity stávajících služeb jsou nedostačující.

Přehled sociálních služeb a další informace k sociálním službám je přehledně zpracován v dokumentu Koncepte vývoje sociálních služeb ve Zlínském kraji 2020 – 2030 v regionální příloze SO ORP Kroměříž.<sup>27</sup> Další informace jsou v příloze Komunitní plán sociálních služeb na Kroměřížsku pro období 2020 – 2023 v příloze č. 1. Karty poskytovatelů sociálních služeb ve správním obvodu obce s rozšířenou působností Kroměříž.<sup>28</sup>

**Tabulka 10 Pobytové služby sociální prevence**

Služba	Poskytovatel	Cílová skupiny	Kapacita	Služba poskytována od
<b>Azylový dům</b> (Purkyňova 702/3, Kroměříž)	Astras, o.p.s.	Osoby bez přístřeší – muži	Počet lůžek: 45	1.1.2012
<b>Azylový dům pro ženy a matky s dětmi</b> (Havlíčková 2995/131, Kroměříž)	Charita Kroměříž	Oběti domácího násilí Oběti obchodu s lidmi Osoby bez přístřeší Osoby v krizi rodiny s dítětem/děťmi	Počet lůžek: 62 (23 bytových jednotek)	1.1.1999
<b>Sociální rehabilitace Zahrada</b> (Na Kopečku 1480/4, Kroměříž)	Charita Kroměříž	Osoby s chronickým duševním onemocněním	Počet lůžek: 16	19.8.2011

<sup>27</sup> Zdroj: Koncepte vývoje sociálních služeb ve Zlínském kraji 2020 – 2030

<sup>28</sup> Zdroj: Komunitní plán sociálních služeb na Kroměřížsku pro období 2020 – 2023

Tabulka 11 Ambulantní služby sociální prevence

Služba	Poskytovatel	Cílová skupiny	Kapacita	Služba poskytována od
<b>Nízkoprahové denní centrum Astras o.p.s.</b> (Purkyňova 702/3 Kroměříž)	Astras o.p.s.	Osoby bez přístřeší	Počet klientů: 6 klientů v jeden okamžik	1.1.2012
<b>Kontaktní a poradenské centrum Plus</b> (Ztracená 63/1 Kroměříž)	Charita Kroměříž	osoby ohrožené závislostí nebo závislé na návykových látkách	Počet klientů: 8 klientů v jeden okamžik	1.7.1999
<b>Poradenské centrum pro sluchově postižené Kroměříž o.p.s</b> (Velehradská 625/4 Kroměříž)	Poradenské centrum pro sluchově postižené Kroměříž o.p.s	Osoby se sluchovým postižením	Počet intervencí (30 minut jednání) - 3	1.4.2013
<b>Sociální poradna</b> (Ztracená 63/1 Kroměříž)	Charita Kroměříž	Osoby bez přístřeší Osoby se zdravotním postižením Osoby v krizi Osoby žijící v sociálně vyloučených lokalitách Osoby, které vedou rizikový způsob života nebo jsou tímto způsobem života ohroženy Rodiny s dítětem/děťmi senioři	Počet klientů: 2 klienti v jeden okamžik ambulantní forma a 2 klienti v jeden okamžik terénní forma	1.9.1994
<b>Nízkoprahové zařízení pro děti a mládež</b> (Velehradská 625/4 Kroměříž)	Společnost podané Ruce o.p.s.	Děti a mládež ve věku od 6 do 26 let ohrožené společensky nežádoucími jevy	Počet klientů: 15 klientů v jeden okamžik	1.1.2017
<b>Sociální rehabilitace Horizont</b> (Mánesova 3880/3 Kroměříž)	Centrum služeb a podpory Zlín	Osoby s chronickým duševním onemocněním	Počet klientů: 12 klientů v jeden okamžik	1.10.2009

<b>Terapeutické centrum ve Zlínském kraji, Centrum komplexní péče o hazardní hráče ve Zlínském kraji – pobočka Kroměříž</b> (Velehradská 625/4 Kroměříž)	Společnost Podané Ruce o.p.s.	Osoby ohrožené závislostní nebo závislé na návykových látkách	Počet intervencí (30 minut jednání) - 2	1.1.2017
<b>Centrum poradenství pro rodinné a partnerské vztahy</b> (Nitranská 4091 Kroměříž)	Centrum poradenství pro rodinné a partnerské vztahy, p.o.	Oběti domácího násilí	Počet klientů: 12 klientů v jeden okamžik	1.1.2007

Tabulka 12 Terénní služby sociální prevence

Služba	Poskytovatel	Cílová skupiny	Kapacita	Služba poskytována od
<b>ARGO, Společnost dobré vůle Zlín, z. s.</b> (tř. 3. května 325 Zlín 4 Malenovice)	Společnost dobré vůle Zlín, z. s.	Etnické menšiny	Počet klientů: 6 klientů v jeden okamžik	1.6.2010
<b>Terénní program Plus</b> (Ztracená 63/1 Kroměříž)	Charita Kroměříž	Osoby ohrožené závislostí nebo závislé na návykových látkách	Počet klientů: 2 klienti v jeden okamžik	1.7.1999
<b>Poradenské centrum pro sluchově postižené Kroměříž, o. p. s.</b> (Velehradská 625/4 Kroměříž)	Poradenské centrum pro sluchově postižené Kroměříž, o. p. s.	Osoby se sluchovým postižením	Počet intervencí (30 minut jednání) - 3	1.4.2013
<b>Nízkoprahové zařízení pro děti a mládež – terénní program</b> (Velehradská 625/4 Kroměříž)	Společnost Podané Ruce o. p. s.	Děti a mládež ve věku od 6 do 26 let ohrožené společensky nežádoucími jevy	Počet klientů: 15 klientů v jeden okamžik	1.1.2017

<b>Terénní program Samaritán</b> (Moravní 936 Otrokovice)	Charita Otrokovice	Osoby bez přístřeší	Počet klientů: 2 klientů v jeden okamžik	1.3.2006
<b>Terénní služba Sociální rehabilitace Zahrada</b> (Na Kopečku 1480/4, Kroměříž)	Charita Kroměříž	Osoby s chronickým duševním onemocněním	Počet klientů: 2 klientů v jeden okamžik	1.1.2020
<b>Centrum duševního zdraví Kroměříž</b> (Mánesova 3880/3, Kroměříž)	Centrum služeb a podpory Zlín, o.p.s.	Osoby s chronickým duševním onemocněním	Počet klientů: 5 klientů v jeden okamžik	1.1.2021
<b>Horizont Kroměříž</b> (Mánesova 3880/3, Kroměříž)	Centrum služeb a podpory Zlín, o.p.s.	Osoby s chronickým duševním onemocněním	Počet klientů: 23 klientů v jeden okamžik	1.10.2009

Co se týká dalších aktivit, tak probíhá sociální práce na úrovni města Kroměříž prostřednictvím OSVZ včetně sociálně právní ochrany dětí, veřejného opatrovnictví. Na území města působí také Probační a mediační služba.

## 2.4 Vyhodnocení předchozího plánovacího cyklu

V minulém období byl v Kroměříži zpracován a schválen Tematický akční plán města Kroměříže pro oblast bydlení a oblast bezpečnosti 2019 – 2022 (TAP), který je nyní implementován. Aktuálně jsou opatření TAP stále realizována, toto vyhodnocení je tedy průběžné. TAP se zaměřuje na dvě priority:

- Zvýšení počtu osob ve standardním bydlení při upevnění funkčních nástrojů předcházejících situací bytové nouze a ztráty bydlení. Tato priorita stojí na dvou základních pilířích, kterými jsou: prevence vzniku bytové nouze – včasná pomoc těm, kteří bydlí a bydlení si mohou udržet a zajištění bydlení v bytech pro domácnosti, které již v bytové nouzi jsou (azylové domy, ubytovny, nevhodné byty apod.).
- Posílení aktivit v oblasti prevence kriminality a zvýšení pocitu bezpečí ve městě Kroměříži. Tato priorita je vystavěna na posílení preventivního nástroje politiky bezpečnosti, kterým je posílení kapacit asistentů prevence kriminality.

V oblasti bydlení je plán naplňován zejména prostřednictvím projektu města Kroměříž Prevence ztráty bydlení u osob ohrožených sociálním vyloučením jehož cílem je udržení stávajícího bydlení a snížení případných dluhů u osob ohrožených sociálním vyloučením prostřednictvím terénní sociální práce. V rámci průběžného monitoringu naplňování plánu bylo k 3.4.2021 podpořeno 119 osob. Z toho u 11 osob došlo ke snížení dluhu a u 3 osob došlo ke zmapování dluhové situace. Jako úspěchy, kterými se daří naplňovat cíle označili realizátoři „Snížení dluhů, získání nových nájemních smluv, posunutí klienta z ubytovny nebo z bydlení na azylovém domě do standardního bydlení, daří se navazovat spolupráci s klienty na řešení jejich celkové sociální situace – zmapování všech dluhů a návrhy na řešení, spolupráce s dluhovou poradnou.“

V oblasti bezpečnosti je plán naplňován prostřednictvím projektu Asistenti prevence kriminality Kroměříž. Jeho cílem je zvýšit bezpečnost a veřejný pořádek v rizikových lokalitách města Kroměříž. V rámci projektu jsou podpořeny 4 osoby z cílové skupiny na pracovní pozici asistent prevence kriminality. Cílem je rovněž zvýšení znalostí, dovedností a pracovních kompetencí těchto osob z CS a jejich snadnějšímu uplatnění na trhu práce po ukončení projektu. K 30.11.2020 bylo předáno 88 podnětů od APK k MP, 43 podnětů o poškozeném městském itineráři, 38 podnětů v souvislosti s dodržováním vládních nařízení ve vztahu ke krizovému stavu (COVID). Dále 4 osoby byly zaměstnány na pozicích APK déle jak 6 měsíců, u dvou osob došlo ke zvýšení pracovních kompetencí. Jako velmi úspěšnou hodnotí realizátoři např. komunikaci APK s osobami bez přístřeší.

## 2.5 Syntetická analýza

Tvorba PSZ se opírá o výstupy z jednání pracovních skupin, kterých se účastnili zástupci obce, neziskových organizací a místních aktérů v oblasti sociálního začleňování. Byla uplatněna metoda logického rámce, rozšířená o know how a zkušenosti místních aktérů.

V průběhu jednání byly vymezeny cílové skupiny pro jednotlivé tematické oblasti. Výstupy z předchozího plánování v rámci přípravy Tematického akčního plánu Kroměříže pro oblast bydlení a oblast bezpečnosti byly ověřeny a doplněny. Dále byla doplněná oblast zaměstnanosti a byly zmapovány současné aktivity v území.

<b>PREVENCE A BEZPEČNOST</b>		
V oblasti prevence a bezpečnosti byly členy pracovní skupiny kladně hodnoceny aktivity, které se v minulém období při práci s CS dařily. Jednalo se zejména o zvýšení povědomí o službách mezi klienty, kvalitně zmapovaném terénu, depistáži, dařilo se navazovat důvěru u klientů, síťovat a spolupracovat v rámci poskytovatelů, realizace mediací mezi pachatelem trestné činnosti a obětí, testování na infekční choroby. Dále byla kladně hodnocená činnost asistentů prevence kriminality i aktivity v oblasti zadlužení CS. Tyto jsou však financované projektově a členové PS vnímají jako nezbytné zajistit jejich další pokračování, aby nedošlo k zhoršování situace v území a prohlubování problémů sociálního vyloučení. Jako další potřebné aktivity byly označeny práce s mládeží (včetně zajištění aktivit pro smysluplné trávení volného času), osvěta veřejnosti či posílení aktivit pro lidi bez domova.		
Jádrový problém	Cílová skupina	Klíčové problémy

Vyšší míra ohrožení CS rizikovým způsobem života	<p>Osoby sociálně vyloučené nebo sociálním vyloučením ohrožené</p> <ul style="list-style-type: none"> <li>• Osoby bez přístřeší</li> <li>• Nízkopříjmové osoby/rodiny</li> <li>• Osoby zadlužené nebo předlužené</li> <li>• Osoby se zdravotním postižením, osoby závislé na návykových látkách, s duševním onemocněním</li> <li>• Osoby po výkonu trestu odnětí svobody</li> <li>• Osoby omezené ve svéprávnosti</li> <li>• Etnické menšiny (Romové)</li> <li>• Oběti domácího násilí a trestné činnosti</li> <li>• Osoby propuštěné ze PN nebo záchytné stanice</li> <li>• Děti a mládež ohrožená rizikovým chováním</li> <li>• Osoby v krizi</li> <li>• Veřejnost (včetně politických zástupců města, zástupci místních institucí)</li> <li>• Klienti sociálních služeb a PSM</li> <li>• Osoby v rizikových lokalitách</li> <li>• Lidé bez vztahu k městu</li> </ul>	<ul style="list-style-type: none"> <li>• Vyšší počet osob ohrožených rizikovým způsobem chování, které zůstávají v Kroměříži</li> <li>• Existence míst se sníženým pocitem bezpečí ve městě</li> <li>• Problematické soužití majority a minority</li> <li>• Personální nedostatečnost služeb (včetně potřeby posílení práce s lidmi bez domova, práce s rizikovou mládeží)</li> <li>• Nedostatečné kapacity zázemí pro CS osob bez domova</li> <li>• Rizikové způsoby chování u dětí a mladistvých</li> <li>• Chybí probační programy</li> <li>• Zadluženost CS</li> <li>• Snadná dostupnost půjček</li> <li>• Rizikový způsob života (užívání návykových látek)</li> <li>• Vysokoprahovost vstupu do některých služeb</li> <li>• Nedostatečná osvěta mezi veřejností i politickou reprezentací</li> <li>• Stárnutí CS osoby bez domova, osoby závislé na drogách</li> <li>• Problém u klientů PN po ukončení léčby – nemají kam jít, pokud nemají/ztratí zázemí, zůstávají v Kroměříži</li> <li>• Nízká motivace CS ke změně</li> </ul>
	<b>BYDLENÍ</b>	
<p>V oblasti bydlení se dle členů pracovní skupiny k této problematice, která proběhla v květnu 2022, dařilo snižovat dluhy na nájemném (městské bydlení), zabydlovat CS do městských bytů, dobře fungovala multidisciplinární spolupráce, předávání informací či řešení uprchlické krize. Významný podíl na řešení problémů v oblasti bydlení měli pracovníci městského projektu k prevenci ztráty bydlení. Pokračování započatých aktivit je nezbytné pro řešení této problematiky v území.</p>		
Jádrový problém	Cílová skupina	Klíčové problémy

<b>Existence bytové nouze a nedostatek příležitostí standardního bydlení pro CS</b>	<p>Osoby sociálně vyloučené nebo sociálním vyloučením ohrožené</p> <ul style="list-style-type: none"> <li>• osoby bez domova</li> <li>• osoby bez standardní formy bydlení - změny během roku (návrat z výkonu trestu, z psychiatrické léčebny, v azylových domech...)</li> <li>• osoby bez trvalého pobytu v Kroměříži, v ORP</li> <li>• nájemníci městských bytů</li> <li>• dlužníci v městských bytech</li> <li>• nezaměstnaní</li> <li>• uprchlíci</li> <li>• osoby závislé na alkoholu + další závislosti</li> <li>• osoby se zdravotními omezeními (invalidní důchodci, zdravotně znevýhodnění), s duševním onemocněním (po ukončení pobytu v PL, sociální rehabilitace)</li> <li>• nízkopříjmové osoby, rodiny</li> <li>• senioři, osamělí senioři</li> <li>• matky s dětmi</li> <li>• Samoživitelé s dětmi</li> <li>• osoby v krizi</li> <li>• Národnostní menšiny (Romové)</li> <li>• Vícečetné rodiny</li> </ul>	<ul style="list-style-type: none"> <li>• Obavy soukromých pronajímatelů ubytovat CS</li> <li>• Nedostatek volných bytů (zejména velkometrážních a bytů pro specifické CS) - nízké možnosti získat návazné bydlení</li> <li>• Zadluženost CS</li> <li>• Špatně nastavený systém oddlužení</li> <li>• Dluhy vůči městu</li> <li>• Vysoké ceny bytů (nájmu)</li> <li>• Zvyšující se náklady na bydlení (energie)</li> <li>• Systém získávání MOP (nízká možnost získat na zaplacení kauce)</li> <li>• Nedostatečné kapacity města pro udržení sociální práce v obl. bydlení (aktuálně hrazeno z projektu)</li> <li>• Nízké, nestabilní příjmy CS</li> <li>• Nezaměstnanost CS (z důvodu špatného zdravotního stavu, nízkého vzdělání)</li> <li>• Vyšší míra rizika ztráty bydlení (bariéry v navazování sousedských vztahů, nízká orientace v oblasti smluv, smluvních závazků, nedostatečné právní povědomí, kompetence při hospodaření s financemi....)</li> <li>• Obavy ze změny u CS</li> <li>• Závislosti</li> <li>• Pasivita klientů, chybí včasné řešení situace na straně CS</li> <li>• „Nálepkování“ CS</li> </ul>
<b>ZAMĚSTNANOST</b>		
<p>V rámci činnosti poskytovatelů služeb v území a dalších aktérů pracujících s CS se v oblasti zaměstnanosti dle členů pracovní skupiny daří u části klientů poskytovat podporu při hledání práce, informovat o důsledcích dlouhodobé nezaměstnanosti, o zákonných nárocích. Osvědčila se jim dlouhodobá spolupráce s klienty, poskytování individuální podpory se znalostí individuální životní situace klientů. To však naráží na jejich kapacity. Jako nezbytné vnímají poskytovat komplexní, cílenou podporu na jednom místě (mimo jiné zajistit informovanost CS, cílenou depistáž, zaměření na problémy v rané fázi, osvětu zaměstnavatelů), což by také umožnilo podpořit širší okruh osob z CS. To klade nároky na personální navýšení kapacit pro práci s cílovou skupinou.</p>		



Jádrový problém	Cílová skupina	Klíčové problémy
<b>Zvýšená míra dlouhodobé nezaměstnanosti u SC</b>	<p>Osoby sociálně vyloučené nebo sociálním vyloučením ohrožené</p> <ul style="list-style-type: none"> <li>• dlouhodobě nezaměstnaní 12+ měsíců</li> <li>• duševně nemocní</li> <li>• zdravotně znevýhodnění</li> <li>• osoby 50+</li> <li>• osoby bez vzdělání – základní vzdělávání ZŠ, nedokončené SŠ (23,8%)</li> <li>• dlužníci – výživné, exekuce</li> <li>• osoby pečující o druhou osobu (osobu blízkou)</li> </ul>	<ul style="list-style-type: none"> <li>• Nezaměstnanost CS z důvodu zadluženosti, předluženosti, z důvodu špatného zdravotního stavu, či nízkého vzdělání</li> <li>• Exekuce jako bariéra vstupu na trh práce</li> <li>• Práce bez smlouvy, případně na „dohody“ (nevýhodnost pro zaměstnance)</li> <li>• Práce „na černo“ (např. z důvodů dluhů na výživném, exekucí, ...)</li> <li>• Ztráta pracovních návyků, motivace k práci</li> <li>• Diskriminace CS na trhu práce</li> <li>• Nedostatečná osvěta CS (nevýhodnost práce na černo, orientace v pracovních právních vztazích, finanční oblasti)</li> <li>• Mezigenerační přenos – vzorce chování v rodinách</li> <li>• Nestabilní situace v bydlení a další problémy (rodiny v krizi řeší jiné, závažné problémy)</li> <li>• Nízká podpora rodiny při studiu na SŠ</li> <li>• Nízké, nestabilní příjmy (ekonomická situace se nezlepší)</li> <li>• Nízká orientace na trhu práce</li> </ul>

## 3 Strategická část

Tabulka 13 Přehled vizí a strategických cílů Plánu

Tematická oblast	Strategické cíle	Specifické cíle
<p><b>Prevence sociálně patologických jevů a bezpečnost</b></p>	<ol style="list-style-type: none"> <li>1. Preventivní působení zaměřené na osoby ohrožené sociálním vyloučením a řešení nepříznivé sociální situace cílové skupiny</li> <li>2. Zachování pocitu bezpečí ve městě Kroměříž</li> </ol>	<ol style="list-style-type: none"> <li>1.1 Stabilizace sociální situace rodin a jednotlivců</li> <li>1.2 Snížení zadlužení cílové skupiny</li> <li>2.1 Snížení výskytu rizikového chování u cílové skupiny</li> </ol>
<p><b>Bydlení</b></p>	<ol style="list-style-type: none"> <li>3. Zvýšení dostupnosti bydlení pro ohrožené skupiny obyvatel</li> </ol>	<ol style="list-style-type: none"> <li>3.1 Zvýšení počtu osob ve standardním typu bydlení a prevence ztráty bydlení</li> </ol>
<p><b>Zaměstnanost</b></p>	<ol style="list-style-type: none"> <li>4. Snížení míry dlouhodobé nezaměstnanosti</li> </ol>	<ol style="list-style-type: none"> <li>4.1 Zvýšení připravenosti a kompetencí cílové skupiny pro vstup na trh a uplatnění na trhu práce</li> </ol>

## Vize / Globální cíl

Kroměříž je bezpečné a rozvíjející se město, které poskytuje svým občanům stabilní a kvalitní podmínky pro život. Zajišťuje účinnou podporu osobám v nepříznivé životní situaci.

### 3.1 Strategické cíle – prevence sociálně patologických jevů a bezpečnost

<b>Strategický cíl 1</b>	<b>Preventivní působení zaměřené na osoby ohrožené sociálním vyloučením a řešení nepříznivé sociální situace cílové skupiny</b>
Očekávaná změna / dopad	Ve městě bude zajištěná dostatečná kapacita pro podporu CS při řešení nepříznivých životních situací, což bude mít dopad jak na snížení rizikových projevů chování, tak na celkové snížení sociálního vyloučení v území.
Možné ukazatele	Index sociálního vyloučení
Gestor	Město Kroměříž
Termín	2025
<b>Specifický cíl 1.1</b>	<b>Stabilizace sociální situace rodin a jednotlivců</b>
Očekávané výsledky	Pro CS je dostupná potřebná podpora při řešení nepříznivé životní situace a je o ní informovaná.
Indikátor výsledku	Počet osob/rodin u kterých ve sledovaném období došlo k pozitivní změně v oblasti životních návyků a způsobu života.
Gestor	Město Kroměříž
Termín	2025
<b>Opatření 1.1.1</b>	<b>Zajištění podpory rodin i jednotlivců ohrožených sociálním vyloučením (rozvoj personálních kapacit sociální práce na obci)</b>
Popis opatření	Rozvoj personálních kapacit sociální práce na obci podporou rodin i jednotlivců v nepříznivé životní situaci. V rámci opatření dojde k navýšení personálních kapacit pro realizaci sociálního poradenství v oblasti dluhů v rámci sociální práce na obci. Nastavení takového prostředí spolupráce jednotlivých klíčových aktérů, v němž by domácnosti neopouštěly standardní bydlení v důsledku situací, které lze zmírnit či eliminovat pomocí využívání existujících nástrojů podpory. Rozvoj poradenství pro

	nezaměstnané nezbytné pro získání a udržení zaměstnání na otevřeném trhu práce.
Cílová skupina	Osoby sociálně vyloučené nebo sociálním vyloučením ohrožené
Indikátory výstupu	Počet nových úvazků: 3 Počet poopřených osob: 170
Odpovědný subjekt	Město Kroměříž
Předpokládané náklady	10 000 000,- Kč
Zdroje financování	OPZ+ Město Kroměříž MPSV
Předpoklad realizace	1/2023 – 12/2025
Vazba na další opatření	3.1.1 ; 3.1.2 a 4.1.1
<b>Specifický cíl 1.2</b>	<b>Snížení zadlužení cílové skupiny</b>
Očekávané výsledky	Snížení míry celkového zadlužení klientů cílové skupiny. Prostřednictvím vlastních aktivit i ve spolupráci s dalšími institucemi a partnery je zajištěna dobrá informovanost osob ohrožených předlužením o možnostech řešení jejich situace. Jsou dostupné bezplatné možnosti řešení předlužení. Narůstá počet osob, které svou nepříznivou dluhovou situaci aktivně řeší.
Indikátor výsledku	Počet osob, u kterých byla zmapována jejich dluhová situace. Počet osob, u kterých se podařilo z jakéhokoliv důvodu zastavit exekuci nebo snížit exekučně vymáhanou částku. Počet osob, u kterých se podařilo snížit jejich celkový dluh.
Gestor	Město Kroměříž Nestátní neziskové organizace
Termín	2025
<b>Opatření 1.2.1</b>	<b>Rozšíření kapacity odborného sociálního poradenství (dluhového a insolvenčního poradenství)</b>
Popis opatření	V rámci opatření dojde k navýšení personálních kapacit odborného sociálního poradenství poskytovaného neziskovými organizacemi.
Cílová skupina	Osoby sociálně vyloučené nebo sociálním vyloučením ohrožené.

Indikátory výstupu	Počet úvazků: 2 Počet podpořených osob: 330
Odpovědný subjekt	Nestátní neziskové organizace
Předpokládané náklady	4 500 000,- Kč
Zdroje financování	OPZ+
Předpoklad realizace	1/2023 – 12/2025

<b>Strategický cíl 2</b>	<b>Zachování pocitu bezpečí ve městě Kroměříži</b>
Očekávaná změna / dopad	V Kroměříži dojde k zachování pocitu bezpečí a prevenci, dojde ke snížení sociálního napětí mezi obyvateli.
Možné ukazatele	Počet přestupků, počet trestných činů.
Gestor	Město Kroměříž
Termín	2025
<b>Specifický cíl 2.1</b>	<b>Snížení výskytu rizikového chování u cílové skupiny</b>
Očekávané výsledky	Ve městě dojde ke snížení počtu přestupků a protiprávního jednání, zlepšení sousedského soužití. Bude zajištěno vhodné trávení volného času cílové skupiny za účelem minimalizace rizikových projevů chování. Místní aktéři budou vzájemně spolupracovat na řešení aktuálních problémů.
Indikátor výsledku	Počet asistentů prevence kriminality, kteří si rozšířili dovednosti a nabyli kompetence. Počet dětí/mladých, u kterých došlo k pozitivnímu posunu v oblasti chování. Počet dětí/mladých, které umí aktivně a smysluplně trávit volný čas.
Gestor	Město Kroměříž Nestátní neziskové organizace
Termín	2025

<b>Opatření 2.1.1</b>	<b>Zachování kapacit a rozvoj asistentů prevence kriminality</b>
-----------------------	--

<b>Popis opatření</b>	Dojde k zachování a rozvoji asistentů prevence kriminality v lokalitě a jejich rozvoji prostřednictvím cíleného vzdělávání.
<b>Cílová skupina</b>	Osoby sociálně vyloučené nebo sociálním vyloučením ohrožené
<b>Indikátory výstupu</b>	Zachování současných pozic asistentů prevence kriminality 4 pozice APK
<b>Odpovědný subjekt</b>	Městská policie Kroměříž
<b>Předpokládané náklady</b>	6 500 000,- Kč
<b>Zdroje financování</b>	OPZ+ Město Kroměříž MPSV
<b>Předpoklad realizace</b>	1/2023 – 12/2025
<b>Vazba na další opatření / cíle</b>	2.1.2
<b>Opatření 2.1.2</b>	<b>Mezioborová spolupráce za účelem zvýšení bezpečnosti v Kroměříži</b>
<b>Popis opatření</b>	Předávání aktuálních informací, prohlubování spolupráce zainteresovaných subjektů (policie, NNO, zástupci města).
<b>Cílová skupina</b>	Osoby sociálně vyloučené nebo sociálním vyloučením ohrožené.
<b>Indikátory výstupu</b>	Počet setkání alespoň 1x za rok
<b>Odpovědný subjekt</b>	Město Kroměříž
<b>Předpokládané náklady</b>	Opatření bude realizováno bez nákladů, spolupráce bude probíhat v rámci činnosti stávajících zaměstnanců.
<b>Zdroje financování</b>	Město Kroměříž – součástí stávajících nákladů
<b>Předpoklad realizace</b>	1/2023 – 12/2025
<b>Vazba na další opatření / cíle</b>	2.1.1

<b>Opatření 2.1.3</b>	<b>Rozšíření počtu úvazků pracovníků nízkoprahového zařízení pro děti a mládež</b>
<b>Popis opatření</b>	<p>Rozvoj personálních kapacit pracovníků nízkoprahového zařízení pro děti a mládež. Díky rozšíření kapacit NZDM v Kroměříži o 2,0 úvazků (zařazením do dočasné sítě sociálních služeb ZLK) pro sociální pracovníky v rámci terénní a ambulantní práce s využitím klasických podpůrných nástrojů vycházející ze základních činností sociální služby.</p> <p>V tomto důsledku očekáváme zlepšení kvality realizovaných činností pro cílovou skupinu, tedy: zvýšení kvality jejich života předcházením nebo snížením sociálních a zdravotních rizik souvisejících se způsobem jejich života, umožnit jim lépe se orientovat v jejich sociálním prostředí a vytvářet podmínky k řešení jejich nepříznivé sociální situace.</p>
<b>Cílová skupina</b>	Děti a mládež do 26 let ohrožené sociálním vyloučením nebo sociálně vyloučené
<b>Indikátory výstupu</b>	<p>Počet podpořených osob: 240</p> <p>Počet úvazků: 2</p>
<b>Odpovědný subjekt</b>	Nestátní neziskové organizace
<b>Předpokládané náklady</b>	6 000 000,- Kč
<b>Zdroje financování</b>	OPZ+ včetně povinného spolufinancování realizátora MPSV.
<b>Předpoklad realizace</b>	1/2023 – 12/2025
<b>Vazba na další opatření / cíle</b>	2.1.4
<b>Opatření 2.1.4</b>	<b>Realizace výchovně vzdělávacích a aktivizačních činností</b>
<b>Popis opatření</b>	Realizace výchovně vzdělávacích a aktivizačních činností v rámci činností nízkoprahového zařízení pro děti a mládež.
<b>Cílová skupina</b>	Děti a mládež do 26 let ohrožené sociálním vyloučením nebo sociálně vyloučené.
<b>Indikátory výstupu</b>	Počet realizovaných aktivit a činností.
<b>Odpovědný subjekt</b>	Nestátní neziskové organizace

<b>Předpokládané náklady</b>	Součástí nákladů opatření 2.1.3
<b>Zdroje financování</b>	OPZ+ MPSV
<b>Předpoklad realizace</b>	1/2023 – 12/2025
<b>Vazba na další opatření / cíle</b>	2.1.3



## 3.2 Strategické cíle – prioritní oblast bydlení

<b>Strategický cíl 3</b>	<b>Zvýšení dostupnosti bydlení pro ohrožené skupiny obyvatel</b>
Očekávaná změna / dopad	V Kroměříži bude řešeno standardní nesegregované bydlení pro osoby v bytové nouzi a bude jim poskytována podpora pro jeho udržení.
Možné ukazatele	Počet zabydlených osob z ohrožené skupiny.
Gestor	Město Kroměříž
Termín	2025
<b>Specifický cíl 3.1</b>	<b>Zvýšení počtu osob ve standardním typu bydlení a prevence ztráty bydlení</b>
Očekávané výsledky	Zvýšení počtu osob ve standardním bydlení a snížení osob ohrožených ztrátou bydlení.
Indikátor výsledku	Počet domácností, které získaly bydlení. Počet domácností, které si udržely bydlení alespoň po dobu 6 měsíců. Počet domácností, které snížili svůj dluh na bydlení.
Gestor	Město Kroměříž
Termín	2025

<b>Opatření 3.1.1.</b>	<b>Do konce roku 2025 dojde k zabydlení minimálně 5 domácností</b>
<b>Popis opatření</b>	Dojde k zabydlení a podpoře při zabydlování ve standardním typu bydlení a jeho udržení minimálně u 5 domácností.
<b>Cílová skupina</b>	Osoby sociálně vyloučené nebo sociálním vyloučením ohrožené.
<b>Indikátory výstupu</b>	Počet zabydlených domácností, minimálně 5 domácností.
<b>Odpovědný subjekt</b>	Město Kroměříž
<b>Předpokládané náklady</b>	Celkové předpokládané náklady na realizaci projektu včetně všech aktivit po dobu 3 let, viz opatření 1.1.1
<b>Zdroje financování</b>	OPZ+ Město Kroměříž MPSV

<b>Předpoklad realizace</b>	1/2023 – 12/2025
<b>Vazba na další opatření / cíle</b>	1.1.1 a 3.1.2

<b>Opatření 3.1.2.</b>	<b>Realizace aktivit prevence ztráty bydlení</b>
<b>Popis opatření</b>	Zajištění bydlení a podpora při zabydlování ve standardním typu bydlení a jeho udržení. Realizace aktivit sociální práce a prevence problémů v oblasti bydlení v dostatečné kapacitě a odbornosti tak, aby se dostalo kompetentně poskytnuté odborné pomoci všem, kdo ji budou potřebovat. Aktivity vedou ke snížení rizika ztráty bydlení a nastavení takového prostředí spolupráce jednotlivých klíčových aktérů, v němž by domácnosti neopouštěly standardní bydlení.
<b>Cílová skupina</b>	Osoby sociálně vyloučené nebo sociálním vyloučením ohrožené
<b>Indikátory výstupu</b>	Počet podpořených osob: 150 Počet domácností, které si udržely bydlení alespoň 6 měsíců: 5 Počet domácností, kterým bylo poskytnuto sociální poradenství v souvislosti s prevencí ztráty bydlení: 100
<b>Odpovědný subjekt</b>	Město Kroměříž
<b>Předpokládané náklady</b>	Celkové předpokládané náklady na realizaci projektu včetně všech aktivit po dobu 3 let, viz opatření 1.1.1
<b>Zdroje financování</b>	OPZ+ Město Kroměříž MPSV
<b>Předpoklad realizace</b>	1/2023 – 12/2025
<b>Vazba na další opatření / cíle</b>	1.1.1 a 3.1.1

<b>Opatření 3.1.3.</b>	<b>Rozšíření kapacit nízkoprahového denního centra pro osoby bez domova</b>
<b>Popis opatření</b>	Rozvoj personálních kapacit pracovníků nízkoprahového denního centra pro osoby bez domova.
<b>Cílová skupina</b>	Osoby sociálně vyloučené nebo sociálním vyloučením ohrožené.
<b>Indikátory výstupu</b>	Počet klientů: 50

<b>Odpovědný subjekt</b>	Nestátní neziskové organizace
<b>Předpokládané náklady</b>	1 000 000,- Kč
<b>Zdroje financování</b>	OPZ+ MPSV jiné zdroje
<b>Předpoklad realizace</b>	1/2023 – 12/2025

<b>Opatření 3.1.4.</b>	<b>Výstavba a rekonstrukce dostupného bydlení pro cílovou skupinu</b>
<b>Popis opatření</b>	Zajištění dostupného bydlení pro cílovou skupinu. Navýšení počtu sociálních bytů na území města prostřednictvím využití investičních programů.
<b>Cílová skupina</b>	Osoby sociálně vyloučené nebo sociálním vyloučením ohrožené.
<b>Indikátory výstupu</b>	Počet zrekonstruovaných či vystavěných bytů.
<b>Odpovědný subjekt</b>	Město Kroměříž
<b>Předpokládané náklady</b>	Nejsou stanoveny
<b>Zdroje financování</b>	IROP+ Město Kroměříž Jiné dotační příležitosti
<b>Předpoklad realizace</b>	1/2023 – 12/2025
<b>Vazba na další opatření / cíle</b>	3.1.1 a 3.1.2

<b>Opatření 3.1.5.</b>	<b>Rekonstrukce azylového domu pro lidi bez domova</b>
<b>Popis opatření</b>	Rekonstrukce azylového bydlení pro cílovou skupinu dle současných materiálně technických a hygienických standardů.
<b>Cílová skupina</b>	Osoby sociálně vyloučené nebo sociálním vyloučením ohrožené.
<b>Indikátory výstupu</b>	<i>Zachování bydlení pro cílovou skupinu</i>
<b>Odpovědný subjekt</b>	Město Kroměříž

	Nestátní neziskové organizace
<b>Předpokládané náklady</b>	5 500 000,- Kč
<b>Zdroje financování</b>	IROP+
<b>Předpoklad realizace</b>	1/2023 – 12/2025

### 3.3 Strategické cíle - prioritní oblast zaměstnanost

<b>Strategický cíl 4</b>	<b>Snížení míry dlouhodobé nezaměstnanosti</b>
Očekávaná změna / dopad	Snížení dlouhodobé nezaměstnanosti v obci. CS nachází uplatnění na trhu práce.
Možné ukazatele	Počet dlouhodobě nezaměstnaných (statistiky ÚP).
Gestor	Město Kroměříž
Termín	2025
<b>Specifický cíl 4.1</b>	<b>Zvýšení připravenosti a kompetencí cílové skupiny pro vstup na trh a uplatnění na trhu práce</b>
Očekávané výsledky	Cílová skupina disponuje potřebnými kompetencemi pro vstup na trh práce.
Indikátor výsledku	Počet osob, kterým bylo poskytnuto odborné sociální poradenství. Počet osob, které nastoupily do zaměstnání. Počet osob, které si udržely zaměstnání min.6 měsíců.
Gestor	Město Kroměříž
Termín	2025

<b>Opatření 4.1.1</b>	<b>Zavedení komplexního pracovního poradenství a podporu při odstraňování bariér pro vstup na trh práce</b>
<b>Popis opatření</b>	Zavedení pracovního poradenství pro nezaměstnané nezbytné pro získání a udržení zaměstnání na otevřeném trhu práce.
<b>Cílová skupina</b>	Osoby sociálně vyloučené nebo sociálním vyloučením ohrožené.
<b>Indikátory výstupu</b>	Počet podpořených osob: 30
<b>Odpovědný subjekt</b>	Město Kroměříž
<b>Předpokládané náklady</b>	Budou součástí předpokládaných nákladů opatření 1.1.1
<b>Zdroje financování</b>	OPZ+ Město Kroměříž MPSV

<b>Předpoklad realizace</b>	1/2023 – 12/2025
<b>Vazba na další opatření / cíle</b>	1.1.1

## 4 Implementační část

Postup implementace Plánu sociálního začleňování vychází z metodiky Ministerstva pro místní rozvoj ČR. Nastavuje řídicí strukturu týmu pro implementaci – role a odpovědnosti jednotlivých osob a subjektů v návaznosti na činnost LP, proces sledování, a vyhodnocování PSZ, monitoring dopadů, analýzu rizik a jejich řízení a finanční část plánu - rozpočet realizace jednotlivých opatření, přehled zdrojů čerpání.

### 4.1 Řídicí struktura implementace

Implementaci PSZ Kroměříže zajišťuje Lokální partnerství, zástupce územního celku, pověřený zástupce územního celku a manažer sociálního začleňování.

Tabulka 14 Řídicí struktura implementace

ROLE	ODPOVĚDNOST	VÝSTUP
<b>Vedení obce</b>	Stvrzuje svým podpisem oficiální dokumenty v rámci spolupráce, zajišťuje oficiální korespondenci a formální jednání k nastavení a řízení spolupráce.	Memorandum o spolupráci (včetně popisu spolupráce), (včetně revizí).
<b>Zástupce územního celku</b>	Zajišťuje předložení oficiálních dokumentů v rámci spolupráce ke schválení v orgánech územního celku.	Memorandum o spolupráci (včetně popisu spolupráce), Plán sociálního začleňování (včetně revizí).
	Zajišťuje nastavení a průběh spolupráce s ASZ.	Popis spolupráce (včetně revizí).
	Odpovídá za přípravu PSZ.	Plán sociálního začleňování (včetně revizí).
	Zřizuje lokální partnerství.	Lokální partnerství, setkání min. 2 / rok.
	Spolupracuje s lokálními partnerstvími a Agenturou na sledování vývoje v území, vyhodnocení a monitoringu PSZ.	Minimálně 2× ročně na úrovni lokálního pracovníka příslušného regionálního pracoviště, manažera SZ a pověřeného zástupce SZ.

	Předkládá zprávy o naplňování PSZ do ZM.	Minimálně 1× ročně na jednání LP a minimálně 1× ročně formou zprávy o naplňování PSZ.
<b>Manažer sociálního začleňování</b>	Zajišťuje činnost lokálního partnerství.	Lokální partnerství, setkání min. 2 / rok.
	Spolupracuje s lokálním partnerstvím a Agenturou na sledování vývoje v území, vyhodnocení a monitoringu PSZ.	Minimálně 2× ročně na úrovni lokálního pracovníka příslušného regionálního pracoviště, manažera SZ a pověřeného zástupce SZ.  Minimálně 1× ročně na jednání LP a minimálně 1× ročně formou zprávy o naplňování PSZ.
<b>Lokální partnerství</b>	Projednává popis spolupráce a jeho revize.	Popis spolupráce (včetně revizí).
	Podílí se na tvorbě PSZ. Schvaluje PSZ.	Plán sociálního začleňování (včetně revizí).
	Spolupracuje s pověřeným zástupcem obce a Agenturou na sledování vývoje v území, vyhodnocení a monitoringu PSZ. Navrhuje revize PSZ.	Minimálně 2× ročně na úrovni lokálního pracovníka příslušného regionálního pracoviště, manažera SZ a pověřeného zástupce SZ.  Minimálně 1× ročně na jednání LP a minimálně 1× ročně formou zprávy o naplňování PSZ.
	Podílí se na přípravě a implementaci dalších dokumentů v rámci spolupráce (např. Místní komunikační plán).	
	Účastní se jednání LP.	Min. 2 / rok.
<b>Realizátoři projektů</b>	Zpracování projektových záměrů implementujících PSZ.  Zajišťují administrativní, finanční a věcnou realizaci projektů.	
	Spolupracuje s pověřeným zástupcem obce, Lokálním	Minimálně 2× ročně na úrovni lokálního pracovníka příslušného



	partnerstvím a Agenturou na průběžném monitoringů dopadů.	regionálního pracoviště, manažera SZ a pověřeného zástupce SZ.  Minimálně 1× ročně na jednání LP a minimálně 1× ročně formou zprávy o naplňování PSZ.
<b>Agentura</b>	Zajišťuje nastavení a průběh spolupráce s územním celkem.	Popis spolupráce (včetně revizí).
	Podílí se na tvorbě PSZ a dalších dokumentů v rámci spolupráce (např. Místní komunikační plán).	Plán sociálního začleňování (včetně revizí)
	Zajišťuje odbornou obsahovou náplň LP.	
	Zajišťuje odbornou podporu v tematických oblastech sociálního začleňování, včetně výzkumné a evaluační činnosti.	
	Zajišťuje odborné poradenství v tématech spojených s problematikou sociálního vyloučení.	
	Spolupracuje s pověřeným zástupcem obce a Lokálním partnerstvím na sledování vývoje v území, vyhodnocení a monitoringu PSZ.	Minimálně 2× ročně na úrovni lokálního pracovníka příslušného regionálního pracoviště, manažera SZ a pověřeného zástupce SZ.  Minimálně 1× ročně na jednání LP a minimálně 1× ročně formou zprávy o naplňování PSZ.

## 4.2 Analýza rizik a nastavení řízení rizik

Analýza rizik je popsána v tabulce č. 15. Analýza rizik. Je zde uvedena identifikace rizik, stanovení významnosti a pravděpodobnosti výskytu rizik. U jednotlivých rizik jsou popsána opatření pro eliminaci rizik.

Tabulka 15 Analýza rizik

č.	Název rizika	Pravděpodobnost <sup>29</sup>	Dopad <sup>1</sup>	Eliminace
1	Nezájem CS	střední	velmi vysoký	Motivace CS. Zaměření na potřeby CS.
2	Nedostatečná komunikace s CS	nízká	vysoký	Práci s CS budou zajišťovat zkušenější pracovníci, budou průběžně vzděláváni.
3	Nevhodně zvolený způsob komunikace s CS	nízká	střední	Práci s CS budou zajišťovat zkušenější pracovníci, kteří budou průběžně vzděláváni
4	Nemožnost personálně obsadit vzniklé pozice	střední	vysoký	Předvýběr pracovníků před zahájením realizace aktivit. Nastavení systému vzdělávání pracovníků
5	Nevhodně zvolená témata pro motivační a vzdělávací kurzy	nízká	střední	Témata budou zvolena na základě skutečných potřeb CS.
6	Nenalezení vhodných dotačních titulů	střední	střední	Průběžné sledování dotačních příležitosti
7	Nenalezení vhodného realizátora navrhovaných aktivit	střední	vysoký	Aktivizace místních aktérů. Vytvářet pobídky ke spolupráci na úrovni města, kraje.

<sup>29</sup> 1 – velmi nízká/ý, 2 - nízká/ý, 3 – střední, 4 – vysoká/ý, 5 – velmi vysoká/ý

## 4.3 Sledování, vyhodnocování a revize plánu sociálního začleňování

Sledování a vyhodnocování plánu sociálního začleňování dochází průběžně, a to minimálně 2x ročně na úrovni pověřeného zástupce územního celku a zástupce Agentury. Z tohoto jednání je zpracován zápis. Minimálně 1x ročně je zpracovaná zpráva o naplňování PSZ, která je následně projednaná na Lokálním partnerství a předložena na vědomí zastupitelstvu obce.

V průběhu implementace plánu sociálního začleňování může dojít v území ke změnám, které je nutné promítnout do plánu. V takovém případě dochází k jeho revizi. Tu může navrhnout jak zástupce územního celku, tak členové Lokálního partnerství. Postup zpracování a schvalování revize plánu se řídí stejnými postupy a pravidly, jako jeho tvorba a je založen změnový list. Podrobné informace (odpovědnosti, role, výstupy) ve vztahu ke sledování a vyhodnocování PSZ jsou uvedeny v tabulce č. 14 – Řídící struktura implementace.

### 4.3.1 Monitoring dopadů realizace plánu

Nastavení monitoringu je podmínkou pro úspěšné vyhodnocení plánů, jejichž cíle jsou spjaty se zdroji ESF. Pro monitoring byl ASZ vytvořen proces, který se zaměřuje na reflexi změn (zamýšlených i nezamýšlených), které jsou dosahovány realizovanými aktivitami v území sociálně vyloučených lokalit a územích, na něž se zaměřuje příslušný PSZ.

Podobně jako na procesu vyhodnocení PSZ, tak i na monitoringu, se budou aktivně podílet konkrétní pracovníci obce, Lokální partnerství a další zapojené organizace při úzké spolupráci s pracovníky Agentury – lokální konzultant, výzkumník, expert pro danou tematickou oblast.

## 4.4 Financování plánu sociálního začleňování

Financování plánu je popsáno v tabulce č. 16 Přehled financování plánu.

Tabulka 16 Přehled financování plánu

Opatření	Služba/aktivita	Předpokládané náklady	Zdroje financování
1.1.1	Zajištění podpory rodin i jednotlivců ohrožených sociálním vyloučením (rozvoj personálních kapacit sociální práce na obci)	10 000 000,- Kč	OPZ+ (včetně povinného spolufinancování)

1.1.2	Rozšíření kapacity odborného sociálního poradenství (dluhového a insolvenčního poradenství)	4 500 000,- Kč	OPZ+
2.1.1	Zachování kapacit a rozvoj asistentů prevence kriminality	6 500 000,- Kč	OPZ+
2.1.2	Mezioborová spolupráce za účelem zvýšení bezpečnosti v Kroměříži	Částka nebyla stanovena	Vlastní, OPZ+
2.1.3	Rozšíření počtu úvazků pracovníků nízkoprahového zařízení pro děti a mládež	6 000 000,- Kč	OPZ+
2.1.4	Realizace výchovně vzdělávacích a aktivizačních činností	Součástí nákladů 2.1.3	OPZ+
3.1.1	Do konce roku 2025 dojde k zabydlení minimálně 5 domácností	Součástí nákladů opatření 1.1.1	OPZ+
3.1.2.	Realizace aktivit prevence ztráty bydlení	Součástí nákladů opatření 1.1.1	OPZ+
3.1.3.	Posílení činnosti nízkoprahového denního centra pro osoby bez domova	1 000 000,- Kč	OPZ+
3.1.4.	Výstavba a rekonstrukce dostupného bydlení pro cílovou skupinu	Částka nebyla stanovena.	IROP+
3.1.5.	Rekonstrukce azylového domu pro lidi bez domova	5 500 000,- Kč	IROP+

#### 4.4.1 Čerpání z prostředků alokovaných na KPSV 2021+

Přehled čerpání z prostředků alokovaných na KPSV 2021+ je uveden v tabulce č. 17 Čerpání z prostředků alokovaných na KPSV 2021+.

Tabulka 17 Čerpání z prostředků alokovaných na KPSV 2021+

Strategický cíl	Specifický cíl	Opatření	Alokace (KPSV+)	Operační program	Prioritní osa	Specifický cíl OP
1	1.1	1.2.1	4 500 000 Kč	OPZ+	2	2.1
2	2.1	2.1.1	6 500 000 Kč	OPZ+	2	2.1
		2.1.3	6 000 000 Kč	OPZ+	2	2.1
		2.1.4	Součástí nákladů 2.1.3	OPZ+	2	2.1
3	3.1	3.1.1	Součástí nákladů opatření 1.1.1	OPZ+	2	2.1
		3.1.2	Součástí nákladů opatření 1.1.1	OPZ+	2	2.1
		3.1.3	1 000 000,- Kč	OPZ+	2	2.1
		3.1.5	5 500 000,- Kč	IROP+	4	4.2
OPZ+ (KPSV+) celkem:	18 000 000,- Kč					
IROP (KPSV+) celkem:	5 500 000,- Kč					
SZ celkem:	23 500 000,- Kč					

## Seznam obrazových příloh:

Obrázek 1 Mapa okres Kroměříž, zdroj: ČSÚ .....	8
Obrázek 2 Index rozsahu sociálního vyloučení v obcích v roce 2020, zdroj: Agentura pro sociální začleňování .....	13

## Seznam grafů:

Graf 1 Vývoj počtu obyvatel ve městě Kroměříž .....	9
Graf 2 Věková struktura obyvatel Kroměříže .....	10
Graf 3 Nepojistné sociální dávky .....	12
Graf 4 Vývoj počtu evidovaných UoZ v Kroměříži v letech 2019–2021 .....	19

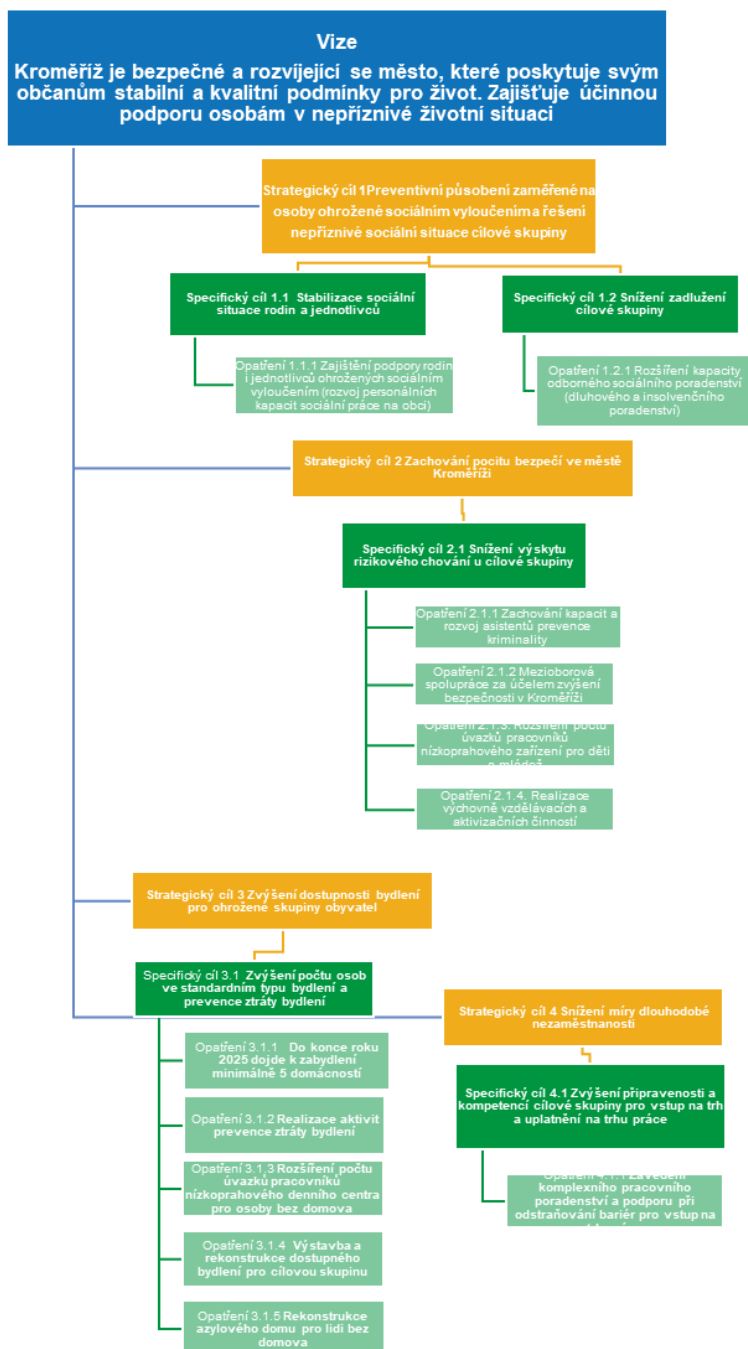
## Seznam tabulek:

Tabulka 1 Vývoj počtu obyvatel ve městě Kroměříži .....	9
Tabulka 2 Věková struktura obyvatel Kroměříže .....	9
Tabulka 3 Vzdělanostní struktura obyvatel Kroměříže .....	10
Tabulka 4 Nepojistné sociální dávky .....	11
Tabulka 5 Přehled bytového fondu města Kroměříž 05/2021 .....	14
Tabulka 6 Vývoj výskytu trestných činů a přestupků evidovaných Policií ČR v Kroměříži v letech 2019–2022 .....	16
Tabulka 7 Vývoj výskytu přestupků evidovaných Policií ČR v Kroměříži v letech 2019-2022 .....	16
Tabulka 8 Vývoj počtu evidovaných UoZ v Kroměříži v letech 2019–2021 .....	18
Tabulka 9 Přehled informací o zadluženosti na území města Kroměříž .....	20
Tabulka 10 Pobytové služby sociální prevence .....	25
Tabulka 11 Ambulantní služby sociální prevence .....	26
Tabulka 12 Terénní služby sociální prevence .....	27
Tabulka 13 Přehled vizí a strategických cílů Plánu .....	34
Tabulka 14 Řídící struktura implementace .....	47
Tabulka 15 Analýza rizik .....	50
Tabulka 16 Přehled financování plánu .....	51
Tabulka 17 Čerpání z prostředků alokovaných na KPSV 2021+ .....	53

## Seznam příloh:

Příloha 1 Mapa strategie
Příloha 2 Shrnutí analytických vstupů
Příloha 3 Přehled indikátorů plánu

## Příloha 1 Mapa strategie



## Základní sociální a demografické charakteristiky

	k 31. 12. 2019	k 31. 12. 2020	k 31. 12. 2021
Celkový počet obyvatel	28620	28360	27838
Celkový počet obyvatel 0-14 let	4260	4296	4164
Celkový počet obyvatel 15-65 let	17972	17644	17218
Celkový počet obyvatel 65+ let	6388	6420	6456
Průměrný věk	44,2	44,3	44,6

## Sociální dávky

	k 31. 12. 2019	k 31. 12. 2020	k 31. 12. 2021
Počet DnB vyplacených v průměrném měsíci	155,1	161	152,6
Počet vyplacených DnB - byt	1276	1336	-
Počet vyplacených DnB – ubytovací zařízení	316	352	-
Počet vyplacených DnB – pobytové SSL	245	235	-
Počet PnŽ vyplacených v průměrném měsíci	242,7	222,9	205,3
Počet SPO v domácnostech příjemců PnŽ - byt	374	356	-
Počet SPO v domácnostech příjemců PnŽ – ubytovací zařízení	33	31	-
Počet SPO v domácnostech příjemců PnŽ – pobytové SSL	33	28	-
Počet PnB vyplacených v průměrném měsíci	610,5	525,8	476,4
Počet dávek MOP vyplacených v daném roce	85	51	109



Počet PnP vyplacených v průměrném měsíci	-	1407	1364
Počet přídavků na dítě vyplacených v průměrném měsíci	739	684	686

## Bezpečnost a občanské soužití

Kriminalita – násilná trestná činnost	77	57	60
Krádeže vloupáním	28	51	27
Krádeže	87	113	62
Podvody	54	49	45
Jiná majetková činnost	125	95	90
Extrémismus	13	11	-
Struktura trestné činnosti			
Drogová scéna	44	66	49
Přestupky	3777	3054	3090
Občanské soužití	240	273	216

## Komunitní život

Podpora komunitního života	Komunitní život podporuje Středisko výchovné péče pro děti a mládež, Mateřské centrum Klubíčko, o. s., Rodinné centrum Kroměříž, z.s.,
Instituce veřejného a komunitního života	Na území města Kroměříž působí tyto instituce veřejného a komunitního života: Probační a mediační služba Kroměříž Středisko volného času Šipka Krajská pedagogicko – psychologická poradna (KPPP) a Zařízení pro další vzdělávání pedagogických pracovníků, pracoviště Kroměříž Kontaktní a poradenské centrum PLUS
Zapojování veřejnosti	V oblasti zapojování veřejnosti působí nevládní neziskové a charitativní organizace: SPEKTRUM preventivních programů pro děti a mládež, občanské sdružení Individuální preventivní dobrovolnický program „Pět P“ (Prevence, Podpora, Péče, Přátelství, Pomoc)

	Dobrovolnický program pro nezaměstnané Program pro seniory Program dobrovolníci v nemocnici.
--	--

## Zaměstnanost

	k 31. 12. 2019	k 31. 12. 2020	k 31. 12. 2021
Počet evidovaných UoZ	558	666	579
Počet uchazečů o zaměstnání v evidenci do 3 měsíců	242	196	172
Počet evidovaných UoZ v evidenci nad 12 měsíců	107	165	199
Počet uchazečů o zaměstnání v evidenci 24+ měsíců	64	61	92
Podíl nezaměstnaných osob z dosažitelných ÚoZ	2,8%	3,5%	3%
Počet evidovaných UoZ – bez vzdělání nebo neúplné základní	152	193	187
Počet evidovaných UoZ – střední odborné (vyučen)	171	209	178
Počet evidovaných UoZ – ÚSV nebo USO	149	170	137
Nabídka pracovních míst	557	521	583

Příloha 3 Přehled indikátorů plánu

Číslo opatření	Název opatření	Indikátory opatření
1.1.1	Zajištění podpory rodin i jednotlivců ohrožených sociálním vyloučením (rozvoj personálních kapacit sociální práce na obci)	Počet nových úvazků: 3 Počet popořených osob: 170
1.2.1	Rozšíření kapacity odborného sociálního poradenství (dluhového a insolvenčního poradenství)	Počet úvazků: 2 Počet podpořených osob: 330
2.1.1	Zachování kapacit a rozvoj asistentů prevence kriminality	Zachování současných pozic asistentů prevence kriminality 4 pozice APK
2.1.2	Mezioborová spolupráce za účelem zvýšení bezpečnosti v Kroměříži	Počet setkání alespoň 1x za rok
2.1.3	Rozšíření počtu úvazků pracovníků nízkoprahového zařízení pro děti a mládež	Počet podpořených osob: 240 Počet úvazků: 2
2.1.4	Realizace výchovně vzdělávacích a aktivizačních činností	Počet realizovaných aktivit a činností
3.1.1.	Do konce roku 2025 dojde k zabydlení minimálně 5 domácností	Počet zabydlených domácností, minimálně 5 domácností
3.1.2.	Realizace aktivit prevence ztráty bydlení	Počet podpořených osob: 150 Počet domácností, které si udržely bydlení alespoň 6 měsíců: 5 Počet domácností, kterým bylo poskytnuto sociální poradenství v souvislosti s prevencí ztráty bydlení: 100
3.1.3	Posílení činnosti nízkoprahového denního centra pro osoby bez domova	Počet klientů:
3.1.4.	Výstavba a rekonstrukce dostupného bydlení pro cílovou skupinu	Počet zrekonstruovaných či vystavěných bytů.
3.1.5.	Rekonstrukce azylového domu pro lidi bez domova	Zachování bydlení pro cílovou skupinu

4.1.1	Zavedení komplexního pracovního poradenství a podporu při odstraňování bariér pro vstup na trh práce	Počet podpořených osob: 30
-------	--	----------------------------