

Plán prevence kriminality města Kroměříže pro období 2023 - 2027



Město Kroměříž, Velké nám. 115, 767 01 Kroměříž

1. ÚVOD.....	3
1.1. ZÁKLADNÍ IDENTIFIKAČNÍ ÚDAJE	3
1.2. STRUČNÝ POPIS PLÁNU.....	4
2. BEZPEČNOSTNÍ ANALÝZA.....	5
2.1. ANALÝZA KRIMINALITY.....	5
2.1.1. STATISTICKÉ VÝSTUPY POUŽITÉ PRO ANALÝZU KRIMINALITY NA ÚROVNI ÚZEMNÍHO ODBORU A OBVODNÍHO ODDĚLENÍ POLICIE ČESKÉ REPUBLIKY	5
2.1.2. ZPRÁVA O ČINNOSTI A KOMENTÁŘ K BEZPEČNOSTNÍ SITUACI VE MĚSTĚ Z POHLEDU MĚSTSKÉ POLICIE	15
2.1.3. KOMENTÁŘ K ANALÝZE KRIMINALITY	17
2.2. SOCIÁLNĚ DEMOGRAFICKÁ ANALÝZA	18
2.2.1. OBYVATELSTVO A DEMOGRAFICKÝ VÝVOJ	18
2.2.2. NEZAMĚSTNANOST ORP KROMĚŘÍŽ	22
2.2.3. SOCIÁLNĚ VYLOUČENÉ A RIZIKOVÉ LOKALITY V ORP KROMĚŘÍŽ	23
2.2.3.1 PŘEHLED KRIMINÁLNĚ RIZIKOVÝCH LOKALIT	24
2.2.4. SOCIÁLNĚ PRÁVNÍ OCHRANA OSOB	24
2.2.4.1 ÚDAJE O CELKOVÉ EVIDENCI SOCIÁLNĚ PRÁVNÍ OCHRANY DĚTÍ	24
2.3. INSTITUCIONÁLNÍ ANALÝZA.....	26
2.3.1. INSTITUCE, ÚŘADY	26
2.3.2. NEVLÁDNÍ NEZISKOVÉ A CHARITATIVNÍ ORGANIZACE	30
2.3.3. NABÍDKA ZÁJMOVÝCH A SPORTOVNÍCH ČINNOSTÍ PRO MLÁDEŽ I DOSPĚLÉ	35
2.4. PRŮZKUMY V OBLASTI PREVENCE KRIMINALITY	36
2.4.1. DOTAZNÍKOVÝ PRŮZKUM K BEZPEČNOSTI VE MĚSTĚ KROMĚŘÍŽI	36
2.5. KOMENTÁŘ K BEZPEČNOSTNÍ ANALÝZE	39
2.5.1. OBLAST PREVENCE KRIMINALITY	40
3. NÁVRHOVÁ ČÁST.....	44
3.1. SWOT ANALÝZA	45
3.2. CÍLOVÉ SKUPINY	46
3.2.1. OBYVATELÉ MĚSTA	46
3.2.2. DĚTI A MLÁDEŽ	46
3.2.3. JEDINCI A SKUPINY V POSTAVENÍ POTENCIÁLNÍCH PACHATELŮ NEBO OBĚTÍ + SAMOTNÍ PACHATELÉ TRESTNÉ ČINNOSTI	46
3.2.4. SENIOŘI	47
3.2.5. OSOBY OHROŽENÉ SOCIÁLNÍM VYLOUČENÍM	47
3.2.6. NÁVŠTĚVNÍCI MĚSTA	48
3.3. VIZE, CÍLE, PRIORITY A OPATŘENÍ V OBLASTI PREVENCE KRIMINALITY	48
3.4. PRIORITY V OBLASTI PREVENCE KRIMINALITY	49
3.4.1. OPATŘENÍ V OBLASTI PREVENCE KRIMINALITY	50
3.4.2. MOŽNOSTI A DOPORUČENÍ K NAPLŇOVÁNÍ JEDNOTLIVÝCH OPATŘENÍ.....	50
3.5. REALIZACE PLÁNU PREVENCE KRIMINALITY	61
3.5.1. HODNOCENÍ REALIZACE PLÁNU PREVENCE KRIMINALITY	61
3.6. ORGANIZAČNÍ A PERSONÁLNÍ ZABEZPEČENÍ PLÁNU PREVENCE KRIMINALITY.....	61
3.6.1. MANAŽER PREVENCE KRIMINALITY.....	61
3.6.2. PRACOVNÍ SKUPINA PREVENCE KRIMINALITY	61
3.6.3. PARTNEŘI PRO REALIZACI A NAPLŇOVÁNÍ PLÁNU	62
4. ZÁVĚR	63

5. PŘÍLOHY	64
PŘÍLOHA Č. 1 SEZNAM TABULEK.....	65
PŘÍLOHA Č. 2 SEZNAM OBRÁZKŮ.....	67
PŘÍLOHA Č. 3 SEZNAM ZKRATEK	68
PŘÍLOHA Č. 4 GRAFICKÉ SCHÉMA PRIORIT A OPATŘENÍ.....	69

1. ÚVOD

1.1. Základní identifikační údaje

Plán prevence kriminality města Kroměříže byl aktualizován pro léta 2023 – 2027 Odborem regionálního rozvoje města Kroměříže ve spolupráci s Městskou policií Kroměříž na základě Metodiky pro tvorbu strategických dokumentů prevence kriminality a víceletých bezpečnostních analýz.

Předkladatel:	Město Kroměříž Velké nám. 115/1, 767 01 Kroměříž
Zastoupené:	Mgr. Jaroslav Němec - starosta
IČ:	00287351
Kontaktní osoba:	Mgr. Libor Kubiš Ředitel Městské policie Kroměříž Tel: 573 321 230 Email: libor.kubis@mestokm.cz
Zhotovitel:	Odbor regionálního rozvoje města Kroměříže
Odborné podklady:	Městská policie Kroměříž Policie České republiky Odbor sociálních věcí a zdravotnictví, Městský úřad Kroměříž Odbor školství, mládeže a tělovýchovy, Městský úřad Kroměříž

1.2. Stručný popis plánu

Prevence kriminality je dlouhodobým procesem, na kterém se podílí více subjektů veřejné správy. Zahrnuje tvorbu a aplikaci sociálních opatření s ohledem nejen na sociodemografické trendy, staví na zkušenostech. Na jeho přípravě se podíleli členové pracovní skupiny pro prevenci kriminality. Vytvoření plánu prevence kriminality je jednou z podmínek, kterou je nezbytné splnit, aby v období 2023 – 2027 město mohlo žádat o státní dotace v oblasti prevence kriminality. Město Kroměříž není žádnou výjimkou v páčání trestné činnosti. Proto je nutné nastavit vhodná preventivní opatření s cílem je řešit, resp. odstranit nežádoucí negativní jevy, problémy a rizika, nebo je alespoň v maximální míře eliminovat. Cílem plánu prevence kriminality je zvýšit pocit bezpečí občanů ve městě, předcházet vzniku kriminálního chování, snížit míru a závažnost protiprávního jednání a zvýšit obecné vědomí občanů. Plán prevence kriminality města Kroměříže na rok 2023 – 2027 má vytvořit srozumitelný podklad pro spolupráci subjektů jak veřejné správy, tak i ostatních institucí a organizací, jejichž společným zájmem je prevence kriminality v jejím komplexním významu. Plán reaguje jak na současný stav, tak na probíhající trendy především v oblasti kriminality a v sociálně demografické oblasti.

Plán je vytvořen v souladu s vládou schválenou Strategií prevence kriminality v České republice na léta 2022 - 2027 (usnesení vlády č. 276 z 6. dubna 2022).

Plán se skládá z analytické a návrhové části. Samotná analýza se zabývá bezpečnostní situací ve městě, zdůrazňuje kvantifikovatelná data i popisy rizikových oblastí a jednotlivých problémů.

Analytická část rovněž obsahuje socio-demografickou analýzu města a analýzu vhodných institucí, které spolupracují s městem Kroměříží v oblasti prevence kriminality nebo zde vyvíjejí samostatnou činnost.

Návrhová část je pak již zaměřena na konkrétní postup v dalších letech. Stanoví vizi města Kroměříže a cíle, které povedou k naplnění této vize.

Způsob dosažení cílů je pak popsán v jednotlivých prioritách a opatřeních, která je rozvíjejí.

Plán je vytvořen na léta 2023 – 2027.

Vize města Kroměříže v oblasti prevence kriminality

Zajištění bezpečnosti obyvatel je základní potřeba, plynoucí ze spoluodpovědnosti města, vůči svým obyvatelům.

2. BEZPEČNOSTNÍ ANALÝZA

2.1. Analýza kriminality

Statistické výstupy použité v plánu prevence kriminality byly zpracovány Územním odborem Policie ČR Kroměříž. Dle informací není možno získat statistická data vztahující se pouze k samotnému městu Kroměříž. Údaje jsou prezentovány za Obvodní oddělení Kroměříž nebo za okres Kroměříž. Některé údaje byly získány ze statistických přehledů kriminality Policie ČR. Data byla dále získána od Městské policie Kroměříž ve spolupráci s příslušnými odbory a odděleními Městského úřadu v Kroměříži.

2.1.1. Statistické výstupy použité pro analýzu kriminality na úrovni Územního odboru a Obvodního oddělení Policie České republiky

Obrázek 1 - Územní členění odborů policie Zlínského kraje

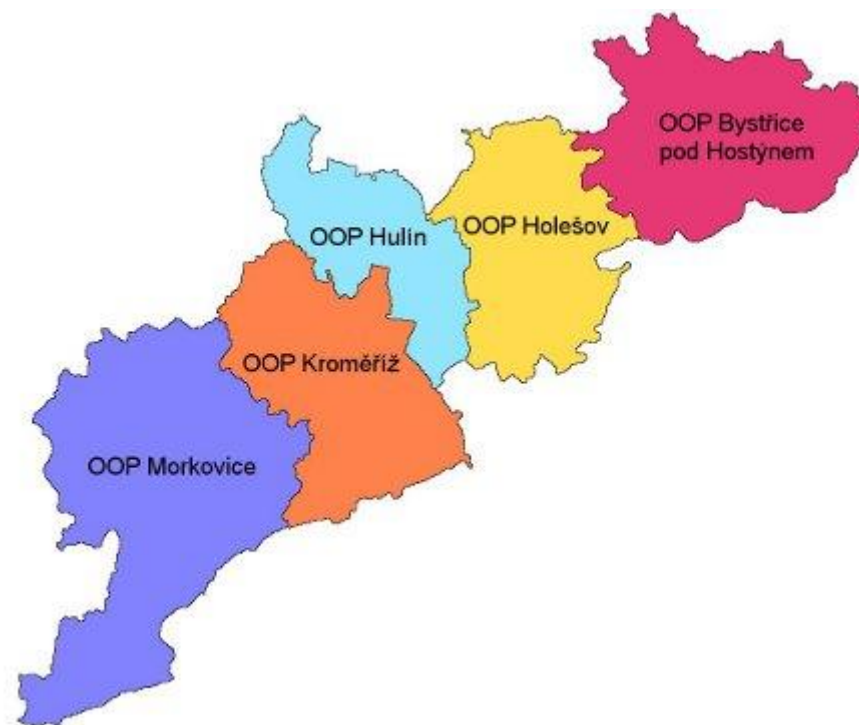


Zdroj: www.policie.cz, 2022

Služební obvod Obvodního oddělení Policie České republiky Kroměříž (dále jen OOP Kroměříž) je o velikosti 153 km², ve kterém bydlí cca 37 tisíc lidí a zahrnuje město Kroměříž (Vážany, Bílany, Postoupky, Hradisko), a dalších 15 obcí.

Služební obvod je rozdělen na jednotlivé části, za které odpovídá vždy konkrétní policista s územní odpovědností. Samotné město Kroměříž je rozděleno na tři části, okolní obce pak do dalších dvou částí. Policisté jsou do úseků vysíláni vždy dle vyhodnocení aktuální bezpečnostní situace ve služebním obvodě.

Obrázek 2 - Mapa teritoria - Územního odboru Kroměříž



Zdroj: www.policie.cz, 2022

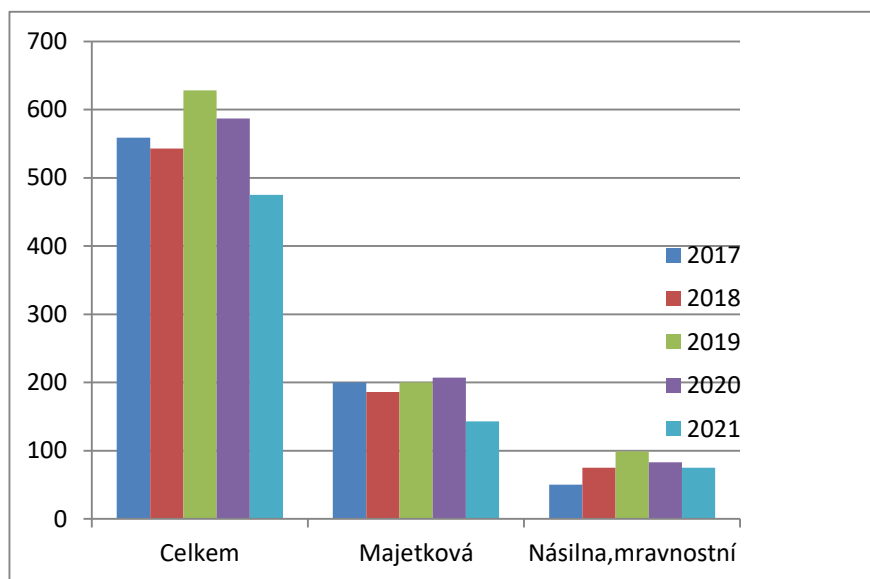
Tabulka 1 - Celková kriminalita OO Kroměříž v letech 2017 až 2021

Rok	Kriminalita*		
	Celkem	Majetková	Mravnostní + násilná
2017	559	200	50
2018	543	186	75
2019	628	200	99
2020	587	207	83
2021	475	143	75

*není vyčíslena kriminalita – ostatní

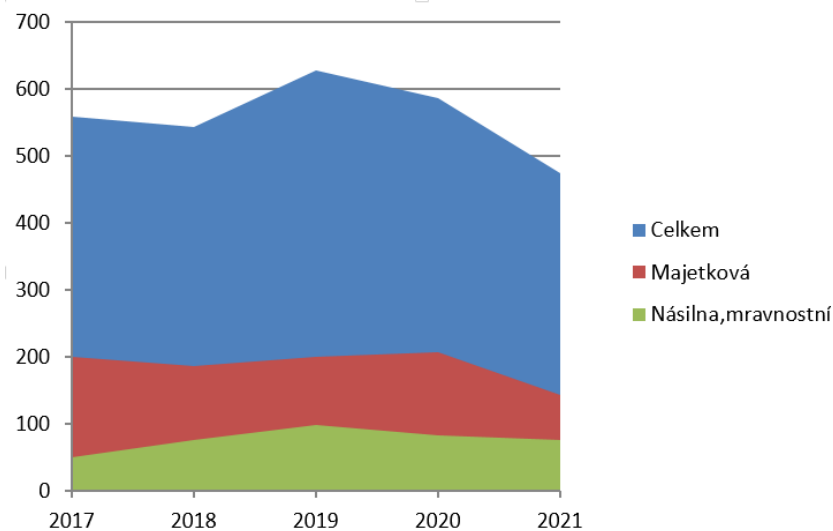
Zdroj: OO Policie ČR Kroměříž, 2017 - 2021

Obrázek 3 - Graf celková kriminalita OO Kroměříž v letech 2017 až 2021



Zdroj: OO Policie ČR Kroměříž, 2017 - 2021

Obrázek 4 - Graf vývoj kriminality na území OO Kroměříž v letech 2017 až 2021



Zdroj: OO Policie ČR Kroměříž, 2017 – 2021

Za období roku 2021 bylo na teritoriu, kde působí policisté Obvodního oddělení PČR (dále jen OOP ČR) Kroměříž z celkového počtu 475 činů bylo objasněno 322 skutků. Pro porovnání roce 2020 činil podíl objasněnosti za stejné období 63,71 %, - jedná se tedy o další údaj, který svědčí o stabilně a velmi dobré práci při odhalování trestných činů, který se liší řádu jednotek.

Výše uvedený graf ukazuje, že kriminalita má v čase sice celkově klesající tendenci avšak občasnými výkyvy. Nejvyšší kriminalita byla v roce 2019, kdy počet trestných činů dosáhl hodnoty 628. Naopak nejméně trestných činů (475) bylo spácháno v roce 2021.

Struktura jednotlivých trestných činů je obdobná, jako předchozí rok, kdy stále je největší počet majetkových trestných činů - v porovnání s rokem 2020, kdy jich bylo 207, tedy pokles o 64 skutků. U krádeží prostých se jedná o pokles o 45 skutků oproti roku minulému, kdy bylo 110 skutků, pokles je také na úseku krádeží vloupáním, kde oproti loňskému roku (61 skutků) je pokles o 31 skutků, tedy o více než polovinu. Jedná se o trend napříč celou republikou, kdy toto je přičítáno vyhlášení nouzového stavu a tedy menšímu pohybu osob, zejména v nočních hodinách. U hospodářské trestné činnosti spolu s podvody, je pokles oproti roku 2020 o 12 skutků. Mírný nárůst o 3 skutky zaznamenáváme v oblasti odhalování trestných činů na úseku řízení vozidla pod vlivem návykové látky. V ostatních oblastech nedoznala struktura významnějších změn, jedná se o specifické delikty v řádu jednotek.

Tento pokles je v rámci celého Zlínského kraje oproti roku 2020. Pokles lze přisuzovat aktivnímu přístupu zejména k odhalování trestných činů a také většímu zapojení moderních technologií a technických prostředků, které tuto činnost dokumentují. Nezanedbatelnými faktory v poklesu trestné činnosti je rovněž vyhlášení nouzového stavu na území České republiky po v průběhu roku 2021 vzhledem k šíření nemoci Covid – 19 a v neposlední řadě zvýšená preventivní činnost policistů OOP Kroměříž.

Mimo úkoly, které jsou plněny na úseku zpracovávání, objasňování a vyhledávání trestných činů, bylo policisty OOP ČR Kroměříž za rok 2021 na teritoriu města Kroměříž evidováno celkem 3879 přestupků, z toho: 2989 přestupků v BESIP (včetně podílu Dopravního inspektorátu), 77 přestupků na úseku ochrany před alkoholismem a jinými toxikomaniemi, 243 proti občanskému soužití a veřejnému pořádku, 309 přestupků proti majetku, 261 ostatních přestupků (např. na úseku zdravotnictví, požární ochrany a dalších).

V roce 2021 řešilo Obvodní oddělení Kroměříž celkem 958 přestupků pouze na úseku Bezpečnosti silničního provozu (dále jen BESIP). Z toho: 853 bylo vyřešeno v příkazním řízení na místě, uložená částka činila 207.200,- Kč, 38 bylo oznámeno příslušnému správnímu orgánu, u 29 řidičů zjištěno řízení vozidla pod vlivem alkoholu, u 25 řidičů zjištěno řízení pod vlivem omamné psychotropní látky.

Na teritoriu služebního obvodu OOP Kroměříž se stalo v roce 2021 celkem 274 dopravních nehod, což je proti předešlému roku 2020 pokles o 10 dopravních nehod. Při dopravních nehodách došlo u 2 osob ke smrtelnému zranění (jednalo se o případ poškozené řidičky osobního vozidla, která podlehla svým zraněním po střetu s jiným nákladním vozidlem a o případ úmrtí poškozené chodkyně přecházející vozovku, která byla sražena osobním vozidlem), 10 osob bylo těžce zraněno - nárůst o 4 oproti roku 2020, 82 osob bylo zraněno lehce - nárůst o 12 zraněných osob oproti roku 2020. V roce 2021 byla následkem dopravních nehod způsobena hmotná škoda ve výši cca 11,2 milionu korun, což znamená proti roku 2020 nárůst o 2,5 mil. Kč.

Za rok **2021** bylo policisty OOP ČR Kroměříž při jejich činnosti:

- kontrolováno 6153 osob
- kontrolováno 17328 motorových vozidel
- zadrženo 22 řidičských průkazů
- 70 osob zajištěno podle zákona o PČR
- 11 osob předvedeno podle zákona o PČR
- 7 osob zadrženo podle trestního řádu jakožto pachatelů trestné činnosti
- 29 osob zatčeno podle trestního řádu
- 73 osob vypátráno
- 43 umístěno na Protialkoholní záchytnou stanici Kroměříž,
- 81 osob umístěných v policejní cele
- 55 osob eskortováno
- 8 osob dodáno do výkonu trestu odnětí svobody
- doručováno 328 doručenek

V problematice domácího násilí za uvedené období bylo evidováno celkem 26 výjezdů, což znamená mírný pokles o 7 případů, když v roce 2020 bylo 33 výjezdů. Institutu vykazání bylo využito v 1 případě, což je stejně jako v roce 2020.

Tabulka 2 - Kriminalita v okrese Kroměříž za rok 2020 a 2021

Rok/kriminalita*	Celkem	Násilná	Mravnostní	Majetková
2020	1200	119	31	476
2021	1118	115	28	470

*není vyčíslena kriminalita – ostatní

Zdroj: <https://kriminalita.policie.cz/>, 2021 - 2022

Na Územním odboru Kroměříž bylo za rok 2021 spácháno celkem 1118 trestných činů, kdy 805 trestných činů bylo objasněno, což činí 72,00 % objasněnosti. Oproti roku 2020 bylo spácháno na území Územního odboru Kroměříž o 82 trestných činů méně.

Dle statistických údajů se kriminalita na území Obvodního oddělení Kroměříže v roce 2021 snížila.

Tabulka 3 - Kriminalita v působnosti Obvodního oddělení Kroměříž v letech 2020 a 2021

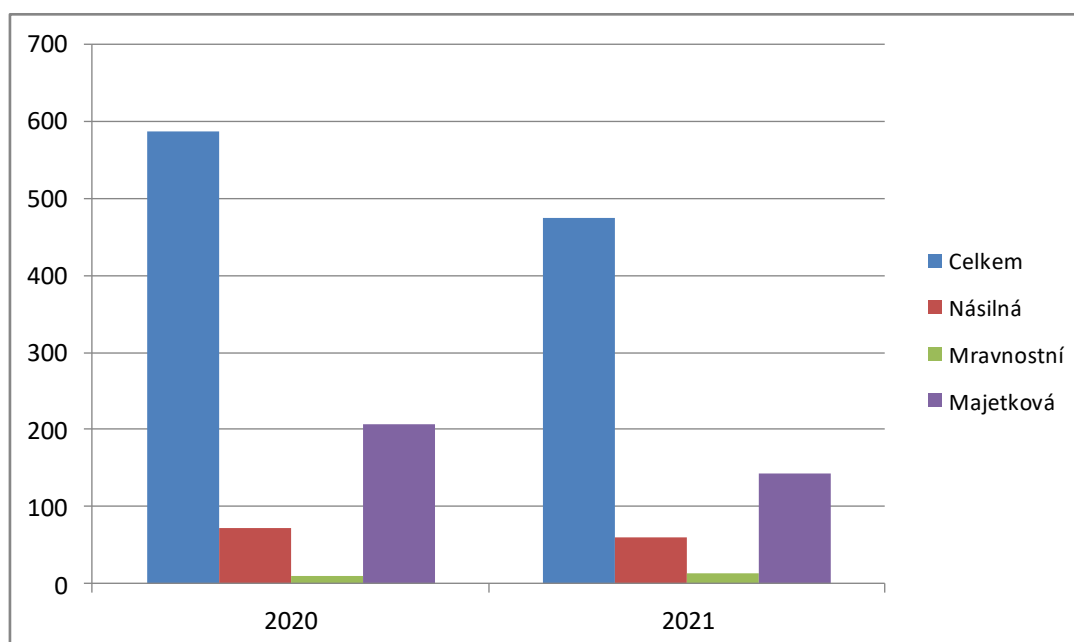
Rok/kriminalita*	Celkem	Násilná	Mravnostní	Majetková
2020	587	72	11	207
2021	475	61	14	143

*není vyčíslena kriminalita – ostatní

Zdroj: OO Policie ČR Kroměříž, 2021 - 2022

Graf ukazuje nepatrné snížení kriminality v porovnání let 2020 a 2021 v působnosti Obvodního oddělení Kroměříž, avšak kromě majetkové trestné činnosti.

Obrázek 5 - Graf kriminalita v působnosti Obvodního oddělení Kroměříž v letech 2020 a 2021



Zdroj: OO Policie ČR Kroměříž, 2021 - 2022

Tabulka 4 - Kriminalita v působnosti OO PČR v Kroměříži v letech 2020-2021

Druh	Počet			Index na 10 000 obyvatel ¹		
	Rok 2020	Rok 2021	Změna 20-21	Rok 2020	Rok 2021	Změna index
Celkem	587	475	-112	204,8	167,0	-37,7
Násilná	72	61	-11	25,1	21,5	-3,7
Mravnostní	11	14	3	3,8	4,9	1,1
Majetková	207	143	-64	72,2	50,3	-21,9

Zdroj: OO Policie ČR Kroměříž, 2021 - 2022

Celková kriminalita na území Obvodního oddělení Policie ČR Kroměříže se v letech 2020-2021 mírně snížila. Ke zvýšení došlo ve srovnání let 2020 – 2021 pouze mravnostní trestné činnosti.

Tabulka 5 - Územní srovnání kriminality v roce 2020 a 2021

Druh kriminality	Územní obvod (okres) Kroměříž			Zlínský kraj			Česká republika		
	Rok 2020	Rok 2021	Změna 20-21	Rok 2020	Rok 2021	Změna 20-21	Rok 2020	Rok 2021	Změna 20-21
Celkem	587	475	-112	5 452	4818	-634	165 525	153 255	-12 270
Násilná	72	61	-11	555	573	18	12 247	11 958	-289
Mravnostní	11	14	3	90	118	28	1 240	3 049	1 809
Majetková	207	143	-64	1 916	1012	-904	82 116	77 562	-4 554

Zdroj: BEZPEČNOSTNÍ ANALÝZA ZLÍNSKÉHO KRAJE, ROK 2020, 2021

¹ Index v celém dokumentu byl vypočítán na základě Metodiky přípravy plánu prevence kriminality. Ve výpočtu byl, vzhledem k působnosti OO PČR Kroměříž, použit počet obyvatel spadající pod Obvodní oddělení Policie ČR Kroměříž.

V celorepublikovém měřítku se Zlínský kraj umístil na prvním místě s podílem objasněnosti 69,08 %. ÚO Kroměříž skončil ve Zlínském kraji na druhém místě s objasněností 72,00 %, tedy o 3 % vyšším než v roce předchozím. V porovnání s ostatními územními odbory Krajského ředitelství policie Zlínského kraje patří Územní odbor Kroměříž dlouhodobě k nejlepším, kdy podíl objasněnosti činil v roce 2021 72,00 %, a obhájil tak druhou pozici za Územním odborem Uh. Hradiště s minimálním rozdílem (0,2 %) tak, jako v roce předchozím.

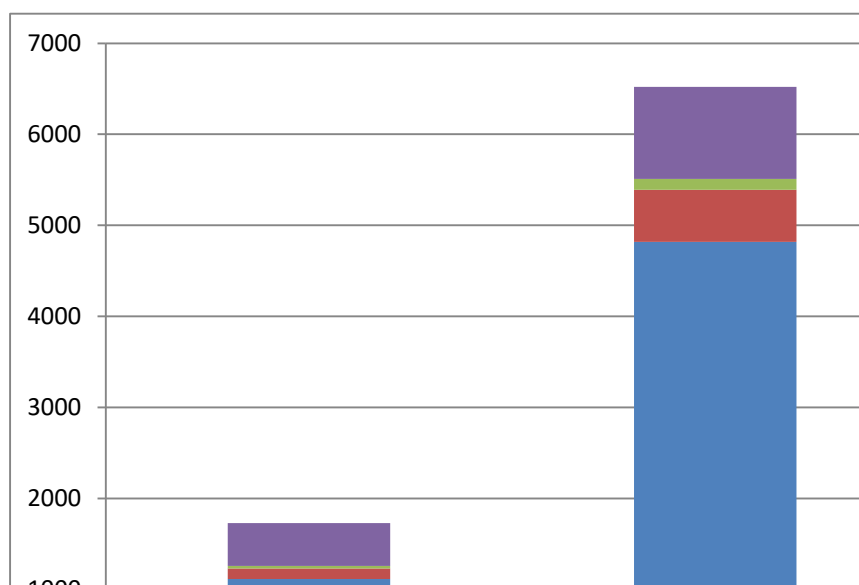
Tabulka 6 - Srovnání kriminality z územního hlediska v roce 2021

Kriminalita / rok	Obvodní oddělení Kroměříž	Územní obvod (okres) Kroměříž	Zlínský kraj	Česká republika
2021	475	1118	4818	153 255
Procentní podíl z pohledu krajské úrovně	9,85	23,2	100	x

Zdroj: BEZPEČNOSTNÍ ANALÝZA ZLÍNSKÉHO KRAJE, ROK 2021

Vzhledem k tomuto srovnání můžeme konstatovat, že ve Zlínském kraji se podílí činy spáchané v okrese Kroměříž na celkové kriminalitě 23,2 % a na území v působnosti Obvodního oddělení Kroměříž 9,85 %. Tyto údaje nezohledňují rozlohu, počet obyvatel, hustotu a jiné sociální aspekty jednotlivých území, proto tedy nelze s určitostí konstatovat, že procentní podíl kriminality v rámci celého kraje vypovídá o nižší míře kriminality než v ostatních územních odborech kraje.

Obrázek 6 - Graf srovnání kriminality na Územním odboru Kroměříž a Zlínského kraje v roce 2021

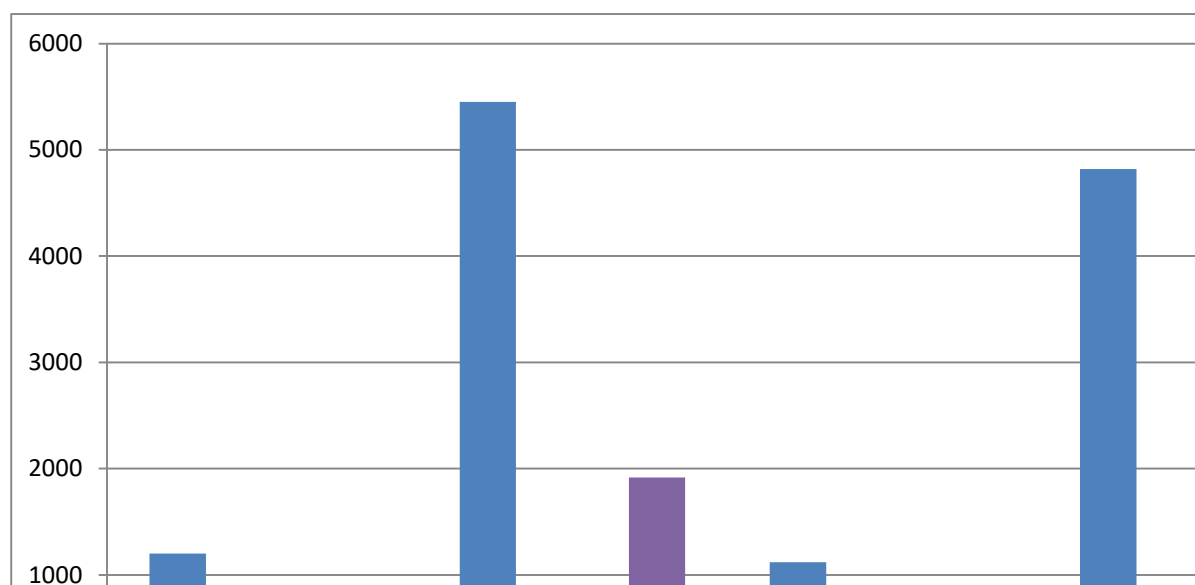


Zdroj: www.policie.cz, 2021 - 2022

Graf „Srovnání kriminality“ ukazuje, jakou měrou se některé ukazatele kriminality Územního odboru Kroměříž podílely v roce 2021 na kriminalitě ve Zlínském kraji.

Obraz kriminality v okresním a krajském měřítku s ohledem na její vývoj dokresluje graf níže. Během posledních dvou let dochází k poklesu hodnot ve sledovaných položkách v rámci Územního odboru Kroměříž, mimo hodnoty násilné trestné činnosti, která se zvýšila. Majetková trestná činnost vykazuje mírný pokles, stejně jako mravnostní. Naopak na území Zlínského kraje v letech 2020 - 2021 měla mravnostní kriminalita stoupající tendenci.

Obrázek 7 - Graf srovnání kriminality ve Zlínském kraji a ÚO Kroměříž v letech 2020 a 2021



Zdroj: www.policie.cz, 2021 - 2022

Struktura pachatelů trestných činů

U pachatelů trestných činů v evidenci Obvodního oddělení PČR KM v letech 2020 – 2021.

Tabulka 7- Věková struktura pachatelů páchaných trestných činů v letech 2020 a 2021

Rok / věk pachatelů	Věk 0-14 let	15-18 let	18 a více let	Recidivisté
2020	11	22	430	43
2021	20	20	374	26

Zdroj: OO Policie ČR Kroměříž, 2021 - 2022

Tabulka 8 - Věková struktura pachatelů trestných činů včetně změn a indexů

Věk	Počet			Index na 10 000 obyvatel		
	Rok 2020	Rok 2021	Změna 20-21	Rok 2020	Rok 2021	Změna index
0 - 14 let	11	20	9	3,8	7	3,2
15 – 18 let	22	20	-2	7,7	7	-0,7
18 a více let	430	374	-56	150	131,5	-18,5
Recidivisté	43	26	-17	15	9	-6

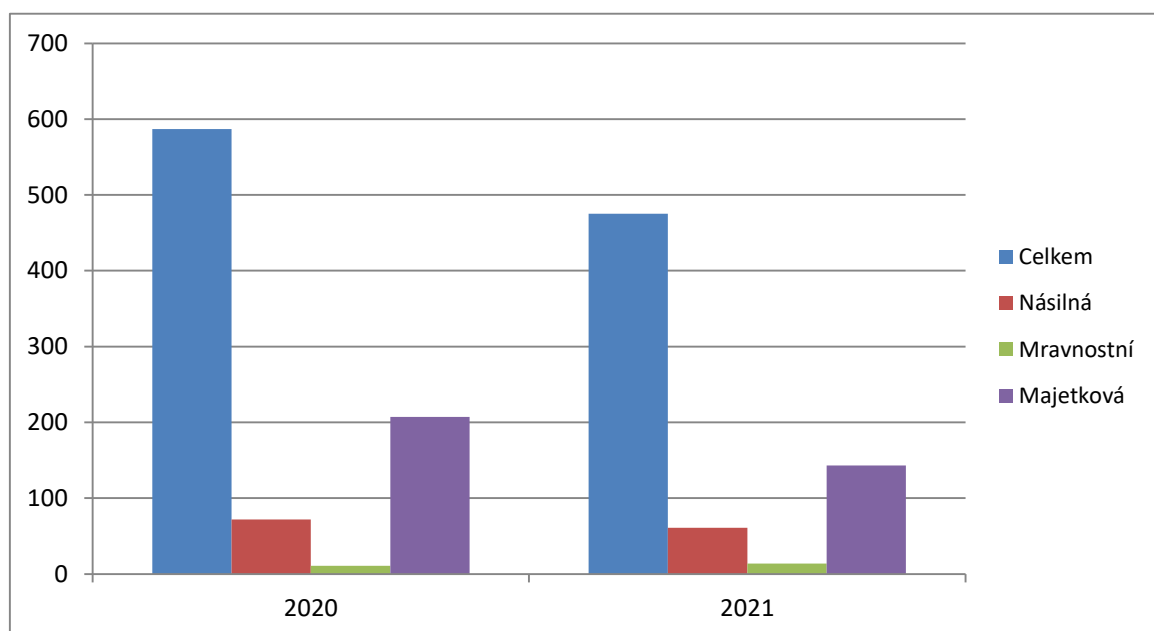
Zdroj: OO Policie ČR Kroměříž, 2021 - 2022

Tabulka 9 - Věková struktura obětí trestných činů v letech 2020 a 2021

Rok	Děti (0-18 let)	Osoby 18 let - 60	Osoby starší 60 let
2020	40	223	111
2021	43	180	71

Zdroj: OO Policie ČR Kroměříž, 2021 - 2022

Obrázek 8 – Graf věková struktura obětí trestných činů v letech 2020 a 2021



Zdroj: OO Policie ČR Kroměříž 2021 - 2022

Tabulka 10 - Věková struktura obětí trestných činů včetně změn a indexů

Věk	Počet			Index na 10 000 obyvatel		
	Rok 2020	Rok 2021	Změna 20-21	Rok 2020	Rok 2021	Změna index
Děti (0 – 18 let)	40	43	3	14	15,1	1,1
Osoby 18 – 60 let)	223	180	-43	77,8	63,3	-14,5
Osoby starší 60 let	111	71	-40	38,7	24,9	-13,8

Zdroj: OO Policie ČR Kroměříž, 2021 - 2022

Druhy přestupků v letech 2020 - 2021

Druhy přestupků v Kroměříži se v letech 2020 a 2021 zaznamenaly pokles v přestupcích proti občanskému soužití a veřejnému pořádku a proti majetku. Výrazný nárůst naopak zaznamenaly přestupky na úseku ochrany před alkoholismem a jinými toxikomaniemi.

Tabulka 11 - Přestupky a jejich meziroční srovnání v letech 2020 a 2021

Druhy přestupků / počet obyvatel	Počet obyvatel		Přestupky – abs. počet			Index na 10 tis. obyv.		
	Rok 2020	Rok 2021	Rok 2020	Rok 2021	Změna 20-21	Rok 2020	Rok 2021	Změna 20-21 (index)
Proti veřejnému pořádku	28 620	28 038	1 759	1243	-516	-516	613,7	437,1
Proti občanskému soužití	28 620	28 038	506	309	-197	-197	176,5	108,7
Proti majetku	28 620	28 038	22	36	14	14	7,7	12,7
na úseku ochrany před alkoholismem a jinými toxikomaniemi	28 620	28 038	1 759	1243	-516	-516	613,7	437,1

Zdroj: OO Policie ČR Kroměříž, 2021 - 2022

Tabulka 12 – porovnání počtu trestných činů a jejich objasněnost - OOP Kroměříž 2020 a 2021

Druh činu	2020	2021	Rozdíl
Počet trestných činů	587	475	-112
Počet objasněných trestných činů	374	322	-52
Objasněnost (v %)	63,71%	67,79%	4,08 %

Zdroj: OO Policie ČR Kroměříž, 2021 - 2022

2.1.2. Zpráva o činnosti a komentář k bezpečnostní situaci ve městě z pohledu městské policie

I. Události řešené Městskou policií Kroměříž

1. Přestupky

	2020	2021
a) veřejný pořádek (rušení nočního klidu, buzení veřejného pohoršení, znečištění veřejného prostranství, zábor veřejného prostranství)	136	134
b) občanské soužití (ublížení na zdraví, schválnosti, hrubé jednání)	35	27
c) majetek (krádež, poškození věci)	151	187
d) přestupky na úseku ochrany před alkoholismem a jinými omamnými látkami (prodej a podávání alkoholu a tabákových výrobků)	5	14
e) vyhlášky města Kroměříže (zákaz požívání alkoholu na veřejnosti, pohyb psů na veřejném prostranství, čistota ulic a veřejných prostranství, noční klid, regulace hlučných činností)	139	216
f) dopravní přestupky (zákazy zastavení, stání, vjezdu, nezaplacené parkování, měření rychlosti v obci)	3 519	4 256
CELKEM PŘESTUPKY	3985	4 834

Finanční hotovost z uložených pokut v roce 2020 činila 880.000,- Kč, v roce 2021 pak 1.164 000,- Kč.

2. Ostatní

a) kontroly totožnosti (svědci událostí, osoby podezřelé z přestupku, pátrání po hledaných osobách, oznamovatelé různých událostí aj.)	1 642	1 760
b) doručení doporučených dopisů (pro MP, soudy, odbory MěÚ KM)	24	56
c) jiné (ztracené děti, skládky a rozkopávky řešené na místě, požáry, nezajištěná vozidla, upozornění fyzických a právnických osob na	870	912

zjištěné nedostatky, předaná oznámení, zákroky týkající se Pultu centrální ochrany)		
d) ztráty a nálezy, řešení MP Kroměříž	270	295
e) odchytení toulavých psů a jiných zvířat a jejich umístění v útulku	49	51
f) kontroly majitelů psů (volný pohyb psů, zaplacení poplatků)	72	86
g) kontroly na požívání alkoholických nápojů (mladiství, požívání alkoholu na veřejných prostranstvích)	317	282
h) počet osob umístěných na PZS v Kroměříži	188	191
ch) cílená kontrolní činnost (dětská hřiště, hřbitovy, opuštěné objekty, parky)	6 566	7 922
i) dopravní výchova na dopravním hřišti Besip	14	0
CELKEM	10 012	11 555
Celkový počet událostí dořešených MP Kroměříž	13 997	16 389

II. Počet oznámení a žádostí občanů na Městskou policii Kroměříž

Jedná se o případy, kdy se občan obrátí na městskou policii buď osobně, telefonicky nebo elektronicky s žádostí o pomoc při řešení jeho problému, případně oznámí nějakou událost (protiprávní jednání, otevření uzamčeného vozidla, nastartování nepojízdného vozidla, otevření bytu aj.) V roce 2020 bylo evidováno 4 350 oznámení a žádostí, v roce 2021 pak 4 190.

III. Přestupky předané oddělení občansko–správních přestupků (jedná se o přestupky, které nelze řešit příkazem na místě)

	2020	2021
1. Přestupky proti veřejnému pořádku	18	12
2. Přestupky proti občanskému soužití	25	29
3. Přestupky proti majetku	47	38
4. Porušení vyhlášek Města Kroměříže	62	49
5. Přestupky na úseku ochrany před alk. a jinými toxikomaniemi	1	1
CELKEM	153	129

IV. Podněty a závady předané odboru služeb MěÚ Kroměříž

	2020	2021
1. Skládky	14	9
2. Poškozené značky	102	58
3. Poškozené komunikace	7	12
4. Poškozené chodníky	20	7
5. Jiné poškození (lavičky, dešťové vpusti, teplovodní kanály aj.)	6	9
CELKEM	149	95

V. Kroměřížské technické služby

	2020	2021
Závady a poškození veřejného osvětlení, závady světelné signalizace, závady ve schůdnosti a sjízdnosti komunikace zimním období.	662	391

VI. Odbor finanční MěÚ Kroměříž

Předáno zpracovaných spisů oddělení vymáhání pohledávek	227	171
---	-----	-----

VII. Odbor životního prostředí MěÚ Kroměříž

Předáno přestupků – pohyb psů na volno	11	9
--	----	---

VIII. Oddělení dopravy a silničního hospodářství

Předané dopravní přestupky, dlouhodobě odstavená vozidla	198	218
--	-----	-----

IX. Oddělení sociálněprávní ochrany dětí

Předané poznatky – požívání alkoholu nezletilých a mladistvých, přestupkové jednání nezletilých, nalezené děti bez dozoru	10	9
---	----	---

X. Součinnost s PČR

Odhalené trestné činy MP Kroměříž	42	51
Žádost PČR k MP o spolupráci	169	148

2.1.3. Komentář k analýze kriminality

Pro analýzu kriminality byly zpracovány statistické údaje, které registrují trestné činy a přestupky v působnosti Územního odboru a Obvodního oddělení Policie ČR Kroměříž, nikoliv pouze na území města Kroměříže.

Na OOP Kroměříž bylo za rok 2021 spácháno celkem 475 trestných činů, kdy 322 trestných činů bylo objasněno, což činí 67,79 % objasněnosti. Oproti roku 2020 bylo spácháno na území OOP Kroměříž o 112 trestných činů méně.

Z pohledu Městské policie Kroměříž bylo spácháno nejvíce přestupků v oblasti veřejného pořádku. Významnými událostmi dořešené městskou policií byly kontroly totožnosti (svědci událostí, osoby podezřelé z přestupku, pátrání po hledaných osobách, oznamovatelé různých událostí atd.) a cílená kontrolní činnost (dětská hřiště, parky, zahrádkářské kolonie, hřbitovy, jiné lesní porosty apod.).

Významným krokem v činnosti Městské policie je přítomnost Asistentů prevence kriminality, kteří se stali nedílnou součástí činnosti Městské policie a širokou veřejností jsou vnímání velmi pozitivně.

2.2. Sociálně demografická analýza

2.2.1. Obyvatelstvo a demografický vývoj

Kroměříž nepatří mezi ty obce a města ČR, jejichž populační vývoj je ovlivněn zásadními negativními trendy. Demografický vývoj města odpovídá obecným celorepublikovým trendům. Nejvíce trvale bydlících obyvatel měla Kroměříž jako celek v polovině 90. let 20. stol., od té doby počet obyvatel stále setrvalým tempem klesá.

Tabulka 13 - Vývoj populace města Kroměříž v letech 2018 - 2021

OBEC/ROK	2018	2019	2020	2021
KROMĚŘÍŽ	28 880	28 753	28 562	28 038

Zdroj: Český statistický úřad, 2022

Reprodukce a migrace obyvatelstva

Vývoj počtu obyvatel je dán jeho přirozenou obměnou a stěhováním. Obměna obyvatel je znázorněna v následující tabulce. Celková změna úbytku obyvatelstva je zřejmá jak v migrační změně, tak reflektuje vyšší počet zemřelých v roce 2020.

Tabulka 14 - Vývoj populace Kroměříž přirozenou změnou a migrací v letech 2018 - 2021

Rok	Narození	Zemřelí	Přistě- hovalí	Vystě- hovalí	Migrační změna	Změna celkem
2018	278	357	589	589	0	-79
2019	260	331	580	705	-125	-196
2020	301	460	511	611	-100	-259
2021	276	434	534	576	-42	-200

Zdroj: Český statistický úřad, 2022

Prognóza vývoje obyvatelstva do roku 2025

Z dostupných analýz vyplývá, že očekávané změny v počtu obyvatelstva nebudou na území celé Kroměříže zřejmě rovnoměrné. V centrální části lze očekávat jeho úbytek, naopak dobře dopravně napojená území s technickou infrastrukturou nedaleko centra Kroměříže zaznamenají nárůst obyvatelstva migrací. Díky napojení Kroměříže na dálniční trasu Brno – Zlín má město uspokojivý dojezdový čas za prací i za zábavou do těchto měst. Zejména silné ročníky nebudou mít potřebu stěhovat se za prací do těchto center a budou zůstávat v Kroměříži. Nebude tak docházet k výraznému vylidňování města. Vzhledem k poloze města v centru pomyslného trojúhelníku s vrcholy v Olomouci, Brně a Zlíně a s přihlédnutím k současným trendům je pravděpodobné, že se Kroměříž a její blízké okolí stane vyhledávaným místem k bydlení, především díky skokovému nárůstu cen nemovitostí ve větších přílehlých městech.

Město Kroměříž splňuje veškeré nároky na příjemné bydlení. Nechybí zde dostatek služeb, možnost aktivního trávení volného času a uspokojivé životní podmínky. To, společně s možností pracovat a vzdělávat se i mimo město v dojezdových zónách, zvyšuje jeho atraktivitu.

Vzdělanostní úroveň obyvatelstva

Vzdělanostní úroveň obyvatelstva vychází z dat Českého statistického úřadu, získávaných při Sčítání lidu, domů a bytů v roce 2021.

Vzdělanost obyvatelstva hraje významnou roli v dalším uplatnění jednotlivců v jejich osobním a profesním životě. Faktory, které vedou k tvorbě a fixaci vhodného hodnotového systému jednotlivce, následně ovlivňují celé rodiny, skupiny a přeneseně i městskou komunitu jako celek. Kvalitní, vhodně zaměřené a přiměřené vzdělání, orientované v souladu s potřebami současného trhu práce, má výrazný vliv na snížení počtu sociálně vyloučených osob, a tím na snížení kriminality a zvýšení právního vědomí obyvatel i aktivního přístupu ke svému zdraví, vlastnímu majetku i majetku ve vlastnictví jiných osob či majetku veřejnému. Vzdělání má rovněž přímý vliv na následnou ekonomickou aktivitu obyvatelstva.

Tabulka 15 - Členění obyvatelstva okresu Kroměříž podle stupně vzdělání - Sčítání lidu, domů a bytů v roce 2021

Počet obyvatel s obvyklým pobytem		Kroměříž (okres Kroměříž)
obyvatelstvo ve věku 15+		24 014
nejvyšší ukončené vzdělání	bez vzdělání	154
	základní včetně neukončeného	2 809
	střední včetně vyučení bez maturity	6 837
	úplné střední vzdělání s maturitou	7 918
	vyšší odborné vzdělání	438
	vysokoškolské vzdělání včetně vědecké výchovy	4 748
	nezjištěno	1 110

<https://vdb.czso.cz/vdbvo2/faces/cs/index.jsf?page=vystup-objekt&pvo=SLD210072-OB-OK&z=T&f=TABULKA&skupId=4292&katalog=33519&pvo=SLD210072-OB-OK&pvokc=101&pvoch=40827>, 2022

Tabulka 16 - Počet žáků a studentů na území SO Kroměříž ve školním roce 2021/2022

školy	Kroměříž		SO Kroměříž (mimo Kroměříž)	
	počet škol	počet žáků	počet škol	počet žáků
mateřské školy	16	931	22 + 9 sloučených	1248
základní školy	10	2876	23	2567
střední školy	11	4 442	-	-
vysoká škola*	0	0	-	-
CELKEM	37	8249	45+ 9 sloučených	3815

Zdroj: Městský úřad Kroměříž, odbor školství, mládeže a tělovýchovy, 2022

*vysoké školy – jedná se o detašovaná pracoviště

Tabulka 17 - Přehled mateřských škol v Kroměříži

Mateřské školy zřizované městem Kroměříž	Mateřské školy zřizované Zlínským krajem
Mateřská škola Kroměříž, Gorkého 2566+ MŠ Trávník, odlouč.prac	Základní škola a Mateřská škola při zdravotních zařízeních Kroměříž, Havlíčkova 1265
Mateřská škola Kroměříž, Kollárova 3945+MŠ Těšnovice, odlouč.prac	Základní a mateřská škola speciální Kroměříž, Františka Vančury 3695
Mateřská škola Kroměříž, Mánesova 3880 + MŠ Štěchovice +MŠ Mánesova 3776, odlouč. prac	Dětské skupiny
Mateřská škola Kroměříž, Osloboditelů 60	Dětská skupina města Kroměříže, MŠ Mánesova 3880, Kroměříž
Mateřská škola Kroměříž, Páleníčkova 2851	Dětská skupina Klubíčko při Klubíčko Kroměříž, z.s., Albertova 4562, Kroměříž
Mateřská škola Kroměříž, Spáčilova 3239	Dětská skupina Sovička II při Klubíčko Kroměříž, z.s., Gorkého 2565, Kroměříž
Mateřská škola Kroměříž, Štítného 3712	Dětská skupina Ptáče při Klubíčko Kroměříž, z.s., Gorkého 2565, Kroměříž
Mateřská škola Kroměříž, Žižkova 4019 + Mateřská škola Kroměříž, Postoupky 78, odlouč. prac	Soukromé mateřské školy
	Soukromá mateřská škola KAŠPÁREK s.r.o., Malý Val 1549/23, Kroměříž

Zdroj: Městský úřad Kroměříž, odbor školství, mládeže a tělovýchovy, 2022

Tabulka 18 - Přehled základních škol v Kroměříži

Základní školy zřizované městem Kroměříž	Základní školy zřizované Zlínským krajem
Základní škola Komenského, Kroměříž	Základní škola a Mateřská škola při zdravotních zařízeních Kroměříž, Havlíčkova 1265
Základní škola Oskol, Kroměříž	Základní a mateřská škola speciální Kroměříž, Františka Vančury 3695
Základní škola Slovan, Kroměříž	Základní škola Kroměříž, 1. máje 209/14, Kroměříž
Základní škola U Sýpek, Kroměříž	
Základní škola Zachar, Kroměříž	Soukromé základní školy
Základní škola Zámoraví, Kroměříž	Církevní základní škola v Kroměříži

Zdroj: Městský úřad Kroměříž, odbor školství, mládeže a tělovýchovy, 2022

Tabulka 19 - Přehled středních škol v Kroměříži

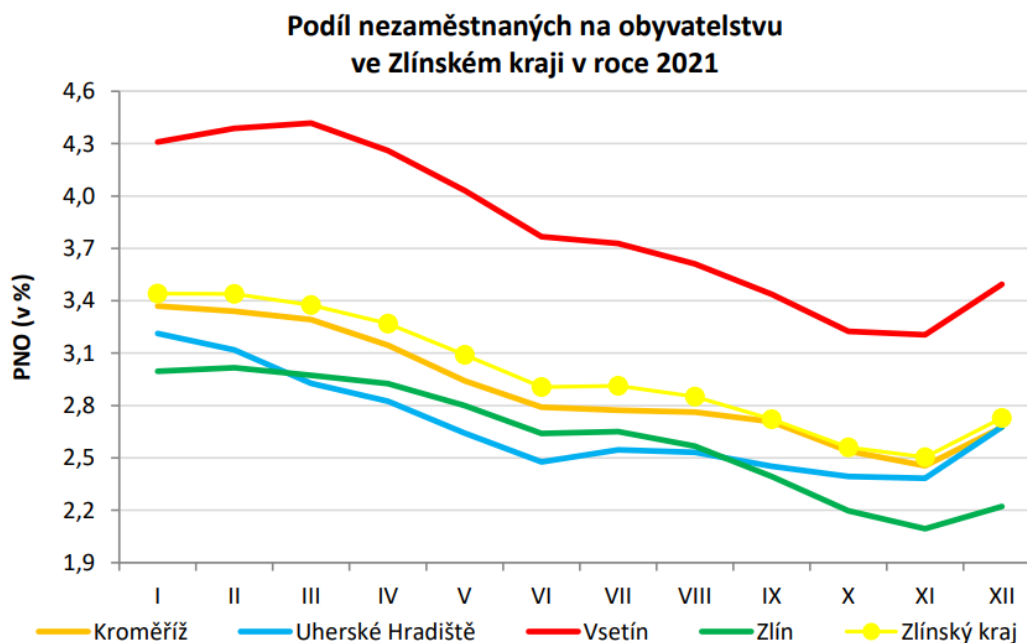
Střední školy zřizované Zlínským krajem	Soukromé střední školy
Gymnázium Kroměříž	Arcibiskupské gymnázium
Konzervatoř P. J. Vejvanovského, Kroměříž	Střední odborná škola svatého Jana Boska
Vyšší odborná škola potravinářská a Střední průmyslová škola mlékárenská Kroměříž	
Vyšší odborná škola pedagogická a Střední pedagogická škola Kroměříž	
Obchodní akademie, Kroměříž	
Střední zdravotnická škola Kroměříž	
Tauferova střední odborná škola veterinární Kroměříž	
Střední škola hotelová a služeb Kroměříž	
Střední škola – Centrum odborné přípravy technické, Kroměříž	

Zdroj: <https://www.mesto-kromeriz.cz/kontakty/institute-ve-meste/skoly/>, 2022, odbor školství a kultury

Z výše uvedeného přehledu je patrné, že v Kroměříži je díky vysokému počtu dětí, jak v předškolním vzdělávání, tak i v dalších formách vzdělávání, je nutné, aby byl kladen vysoký důraz na prevenci a bezpečnost na všech uvedených úrovních.

2.2.2. Nezaměstnanost ORP Kroměříž

Obrázek 9 - Nezaměstnanost ve Zlínském kraji dle okresů k 31.12.2021



Zdroj: <https://www.uradprace.cz/web/cz/statistiky-zlk, 2022>

Tabulka 20 - Srovnání míry nezaměstnanosti a počtu uchazečů k 31. 12. 2020 a 2021

Nezaměstnanost /území	Podíl nezaměstnaných osob	Počet uchazečů k 31. 12. 2020	Podíl nezaměstnaných osob	Počet uchazečů k 31. 12. 2021
Okres Kroměříž	3,37 %	2 259	2,76 %	1300
Zlínský kraj	3,22 %	12 819	2,73 %	10 957
Česká republika	4,0 %	291 977	3,5 %	258 173

Zdroj: https://www.uradprace.cz/web/cz/statistiky-zlk, https://www.mpsv.cz/documents/20142/2419647/Anal%C3%BDza_text_2020.pdf/3052205e-07fb-99a3-fbac-e43d3138c7e1, 2022

Nezaměstnanost ve Zlínském kraji je v porovnání s Českou republikou nižší a to kontinuálně od dubna 2014. Odstup kraje od průměru ČR navíc roste, aktuálně je PNO nižší o 0,8 p. b. Zlínský kraj leží na východě republiky a tři z jeho čtyř okresů sousedí se Slovenskou republikou, kde je nabídka pracovních pozic horší jak z pohledu struktury, tak především z pohledu finančního ohodnocení. Také v rámci kraje jsou výrazně odlišné možnosti pracovního uplatnění, především v okrajových regionech nebo v regionech, kde je pouze omezený počet zaměstnavatelů. Jedná se

o uchazeče o zaměstnání ve věku 15-64, kteří mohou bezprostředně nastoupit do zaměstnání při nabídce vhodného pracovního místa, tj. evidovaní nezaměstnaní, kteří nemají žádnou objektivní překážku pro přijetí zaměstnání. Za dosažitelné se nepovažují uchazeči o zaměstnání ve vazbě, ve výkonu trestu, uchazeči v pracovní neschopnosti, uchazeči, kteří jsou zařazeni na rekvalifikační kurzy, nebo uchazeči, kteří vykonávají krátkodobé zaměstnání, a dále uchazeči, kteří pobírají peněžitou pomoc v mateřství nebo kterým je poskytována podpora v nezaměstnanosti po dobu mateřské dovolené.

Tabulka 21 - Počet nezaměstnaných v okrese Kroměříž

Nezaměstnanost / rok	Počet nezaměstnaných	Podíl nezaměstnaných osob v %
Stav k 31. 12. 2020	2 259	3,37%
Stav k 31. 12. 2021	1 300	2,76%
Meziroční srovnání	-959	-0,61%

Zdroj: <https://www.uradprace.cz/web/cz/statistiky-zlk>, 2022

Vývoj nezaměstnanosti v roce 2021 lze z pohledu kraje jako celku hodnotit pozitivně. Změnilo se však rozložení sil jednotlivých regionů. V okrese Kroměříž, regionu s dlouhodobě nadprůměrnou nezaměstnaností, byl celý rok 2021 podíl nezaměstnaných na obyvatelstvu (PNO) pod úrovní kraje. Data státní sociální podpory sleduje kontaktní pracoviště Úřadu práce v Kroměříži. Počet příjemců z centrální statistiky zjistit nelze a nezjišťuje se v žádné statistice státní sociální podpory ani hmotné nouze.

2.2.3. Sociálně vyloučené a rizikové lokality v ORP Kroměříž

V obecné rovině lze konstatovat, že pojem sociálního vyloučení je charakterizován jako vyloučení jednotlivců i sociálních skupin z ekonomického a sociálního života (trhu práce, společenských organizací, sousedství v majoritní populaci) a tím i možnosti podílet se na právech (především sociálních), životních prostředcích a zdrojích blahobytu sdíleným zbytkem populace. Dle definice sociálně vyloučených lokalit má taková lokalita vysokou míru nezaměstnanosti, ztížený přístup k legálním formám obživy, nízkou vzdělanostní úroveň, špatnou občanskou vybavenost, nefunkční infrastrukturu, vyšší výskyt rizikových forem chování a nevhodné bydlení.

Město Kroměříž nemá vysloveně vyloučené lokality, ovšem lidé ohrožení chudobou a sociálním vyloučením žijí v různých částech města. Dalo by se říct, že vyšší procento těchto osob žije v místě, kde se nacházejí městské nájemní byty a byty v domech zvláštního určení. Jedná se o byty v domech zvláštního určení na ulicích Kotojedská 1011, 1012, 1064, 1065 a Nitranská 4091, 4092, 4264, 4265.

V těchto bytech je regulované nájemné, proto je také část bytů vyhrazena pro obyvatele s přiznaným invalidním nebo starobním důchodem, jsou to tzv. Domy zvláštního určení. Bydlí zde více seniorů, osob se zdravotním postižením, ale také např. matek s dětmi, které jsou samoživitelky.

Byty jsou také pronajímány, hlavně z finančních důvodů, i opatrovancům města Kroměříž, což jsou lidé s nějakým omezením na svéprávnosti a v některých bytech je realizováno chráněné a podporované bydlení. Zastoupení romského etnika ve všech městských bytech je asi 15%.

Byty jsou přidělovány dle závazných pravidel stanovených bytovou komisí bez ohledu na etnickou příslušnost. Je zde prováděna soustavná terénní sociální práce i s ohledem na prevenci ztráty bydlení u osob ohrožených sociálním vyloučením.

Další lokalita, kde se koncentruje více osob ohrožených sociálním vyloučením je ulice Albertova, konkrétně bytový dům Albertova 3883, zvaný Děvín. Jedná se zde o malometrážní byty, které jsou ve vlastnictví soukromých majitelů a jsou pronajímány hlavně lidem z nízkopříjmových skupin včetně romských obyvatel. V celém domě je 134 obývaných bytů, z toho v asi 50 bytech bydlí Romové.

V rámci odboru sociálních věcí a zdravotnictví působí místní koordinátor pro národnostní menšiny, který spolupracuje s krajským koordinátorem pro národnostní menšiny. Zlínský kraj má schválenou Koncepti romské integrace ve Zlínském kraji na léta 2020-2024, která je také vodítkem pro obce při řešení případných problémů s narůstajícím počtem osob žijících v daných lokalitách.

2.2.3.1 Přehled kriminálně rizikových lokalit

Vzhledem k činnosti Městské policie Kroměříž a jejich průběžných zásahů můžeme sdělit, že zvýšenou míru trestné činnosti je možno vykazovat zejména v blízkosti supermarketů, velkých parkovišť a v místech kde se pořádají větší hudební produkce a kde se nachází pohostinská zařízení. V určitých částech města mohou být problémové i městské parky a místa s kumulací osob ohrožených sociálním vyloučením.

Nejčastěji dochází k zásahům Městské policie v historickém středu města, jelikož se zde odehrává většina kulturních a společenských událostí a dochází zde tak k soustředění velkého množství osob. Tuto část města lze charakterizovat jako pomyslnou křižovatku tras pěších i mobilních turistů či hostů restauračních zařízení a dalších provozoven a to hlavně v nočních hodinách. Převládá kriminalita ve formě majetkové trestné činnosti, jako krádeže prosté, krádeže vloupáním do objektů fyzických i právnických osob a vloupání do motorových vozidel včetně jejich krádeží. Dochází také k početnějšímu páchání přestupků všeho druhu, z nichž převažují přestupky na úseku veřejného pořádku, na úseku ochrany před alkoholismem a jinými toxikomániemi, dále jsou to majetkové přestupky, porušování obecně závazných vyhlášek města a dopravní přestupky.

2.2.4. Sociálně právní ochrana osob

2.2.4.1 Údaje o celkové evidenci sociálně právní ochrany dětí

V rámci Města Kroměříže řeší problematiku sociálně právní ochrany dětí přímo oddělení sociálně právní ochrany dětí. Oddělení se zabývá níže uvedenými činnostmi vycházejícími z Organizačního řádu MěÚ Kroměříž.

- a) vyhledává ohrožené děti a mládež a vede evidenci ohrožené mládeže, pomocnou evidenci v agendě péče o rodinu a děti, provádí vyřazování zletilých dětí z evidence,
- b) podává zprávy soudu, státnímu zastupitelství a policii,
- c) poskytuje sociálně-právní poradenství rodičům, dětem a těhotným ženám při řešení rodinných, osobních a sociálních problémů v aktuálních a krizových situacích,
- d) zajišťuje základní sociálního poradenství pro všechny cílové skupiny klientů,

- e) zprostředkovává odborné poradenství,
- f) sleduje vývoj dětí, které byly umístěny do výchovy jiných občanů než rodičů, dětí, u kterých byla nařízena ústavní nebo ochranná výchova, vede rodiče k nápravě a působí na ně tak, aby byl možný návrat dětí zpět do rodinného prostředí, dle zákona o sociálně-právní ochraně dětí,
- g) vykonává návštěvu dětí v ústavní výchově,
- h) podává návrhy či podněty na zahájení soudního řízení ve věci zbavení, popřípadě omezení či pozastavení rodičovské odpovědnosti, ve věcech ústavní výchovy a úpravy poměrů nezletilých dětí,
- i) podává návrh na předběžné opatření, ocitne-li se nezletilé dítě bez jakékoliv péče nebo jsou-li jeho život nebo příznivý vývoj vážně ohroženy nebo narušeny, zajišťuje kompletní dokumentaci, místo a přijetí do příslušného zařízení, účastní se výkonu rozhodnutí,
- j) podává žalobu na zahájení soudního ve věcech určení otcovství k nezletilému dítěti,
- k) pomáhá nezletilým a mladistvým propuštěným z ústavní výchovy nebo ochranné výchovy a mladistvým z výkonu trestu odnětí svobody, aby se co nejrychleji začlenili do společnosti,
- l) zajišťuje výkon kolizního opatrovnictví v řízení a účastní se trestního řízení proti mladistvým, podává za ně opravné prostředky, spolupracuje s ústavy pro výkon vazby, pro výkon odnětí svobody, se školskými zařízeními pro výkon ústavní a ochranné výchovy a navštěvuje děti tam umístěné; dále spolupracuje s orgány obcí, zdravotnickými a školskými zařízeními, občanskými sdruženími, úřady práce, charitativními a jinými organizacemi,
- m) jedná se žadateli o osvojení a pěstounskou péči, provádí šetření v rodinách žadatelů o osvojení a pěstounskou péči, provádí šetření v místě bydliště žadatelů,
- n) vede rejstřík žadatelů o osvojení a pěstounskou péči a rejstřík osob pečujících a osob v evidenci,
- o) zajišťuje podklady pro důkaz nezájmu rodičů o dítě a podává návrhy na zahájení řízení o nezájmu rodičů,
- p) sepisuje s žadateli návrh na svěřeni dítěte do péče budoucích osvojitelů a pěstounů a zpracovává rozhodnutí o svěřeni dítěte do péče budoucích pěstounů a osvojitelů,
- q) provádí šetření v rodinách, kterým bylo svěřeno dítě do předadopční a předpěstounské péče, a sleduje jeho vývoj a úroveň péče o něj, sleduje vývoj dětí v pěstounských rodinách pravidelnými návštěvami v rodinách, školách, učilištích,
- r) je nápomocno při administrativních úkonech souvisejících se svěřením dítěte do pěstounské péče,
- s) zastupuje děti jako kolizní opatrovník v řízení o osvojení, předadopční péči, pěstounské péči a účastní se dalších jednání dle potřeby,
- t) spolupracuje s krajským úřadem při zprostředkování náhradní rodinné péče,
- u) účastní se přestupkového řízení proti mladistvým, podává za ně opravné prostředky,

- v) plní úkoly v oblasti primárních, sekundárních a terciálních sociálně patologických jevů,
- w) spolupracuje s Úřadem pro mezinárodně-právní ochranu dětí,
- x) zajišťuje návrat dětí nacházejících se v cizině bez doprovodu zpět na území ČR,
- y) zabezpečuje pohotovostní služby na úseku sociálně-právní ochrany dětí,
- z) spolupracuje při identifikaci potřeb sociálních služeb při vytváření sítí služeb a ošetření všech sociálních situací v rámci komunitního plánování a při realizaci preventivních aktivit

2.3. Institucionální analýza

Cílem této kapitoly je jednotlivě představit síť státních i nestátních subjektů působících v oblasti sociální prevence. Na území města Kroměříže je poměrně rozsáhlé pokrytí služeb a organizací, které se na preventivních činnostech podílejí. Některé organizace působí v oblasti primární prevence, jiné v oblasti sekundární a terciární (Preventivně informační skupina, Odbor sociálních věcí a zdravotnictví Městského úřadu, Středisko výchovné péče pro děti a mládež, Probační a mediační služba aj.).

Jedním z hlavních cílů města Kroměříže je mimo jiné i řešení bezpečnosti občanů, jejich majetku a dodržování veřejného pořádku. Tohoto cíle lze dosáhnout společným úsilím všech zainteresovaných složek s tím, že v oblasti finančního zabezpečení je město Kroměříž připraveno se podílet na realizaci těchto aktivit ve všech přijatelných formách, jako je podpora konkrétních projektů, tak podpora vznikajících nebo již fungujících volnočasových aktivit v obecné rovině. Prostřednictvím dotačního systému města Kroměříže a jeho pravidelně vyhlášeným výzvám jsou podporovány organizace zabývající se sportovní činností, zájmové a společenské organizace, klubové a charitativní činnosti.

V rámci města Kroměříže dochází v oblasti péče o ohrožené děti a mládež k aktivní vzájemné spolupráci na úrovni státních i nestátních subjektů. Hlavním nástrojem v prevenci kriminality je Městská policie, která ve spolupráci s Preventivně informační skupinou Policie České republiky aktivně provádí poradenskou, propagační a preventivně informační činnost.

2.3.1. Instituce, úřady

Městská policie Kroměříž

Je institucí, která se přímo nebo nepřímo účastní tvorby a realizace projektů a svou činností v širším slova smyslu má vcelku dominantní postavení mezi ostatními. Z výčtu činností lze jmenovat aktivity v situační a sociální prevenci a aktivity v informacích pro občany a výchovy a vzdělání.

V oblasti situační prevence je to provozování městského kamerového monitorovacího systému (MKMS), pultu centrální ochrany (PCO) a monitoringu vozidel. V oblasti sociální prevence jsou provozovány komunikační systémy pro hluchoněmé a Signál v tísni. Ten je určen seniorům, kteří se pro svůj fyzický nebo duševní handicap stávají terčem trestné činnosti nebo se již v minulosti osobně setkali s protiprávním jednáním.

V oblasti informací pro občany městská policie zajišťuje distribuci různých informačních tiskovin, vzdělávací programy, k nimž patří i přednášky v mimoškolních a školských zařízeních. Zde městská policie nabízí všem školám včetně mateřským různé tematické okruhy.

Práce s mladou generací je městskou policií vnímaná jako vklad do budoucnosti.

Mezi každodenní činnost také patří dohled na přechodech pro chodce, preventivní kontroly zaparkovaných vozidel a odložených jízdních kol, monitorování situace v celém městě, dopravní

výchova na dopravním hřišti, kde pod vedením strážníků městské policie si žáci ZŠ osvojí zásady bezpečnosti silničního provozu, správné vybavení kola, bezpečnou jízdu, znalost křižovatek a dopravních značek.

Preventivně informační skupina Policie České republiky

Březinova 2819

767 01 Kroměříž

Tel.: 974 675 200

V rámci Policie České republiky pracuje od roku 2000 v Kroměříži preventivně informační skupina (dále PIS), která aktivně provádí poradenskou, propagační a preventivně informační činnost.

Pracovníci se ve spolupráci s policisty útvarů z Obvodního oddělení Kroměříž podílí na prevenci kriminality a negativních společenských jevů organizováním různých preventivních projektů zaměřených na děti, seniory, na bezpečí v dopravě, nebo o domácím násilí a institutu vykázaní a řadě dalších. Se svými preventivními programy se účastní dětských letních táborů a jiných pobytových akcí. Pořádají dny otevřených dveří pro širokou veřejnost, kde jsou zájemci seznámeni s prací policistů.

Jsou pořádány různé besedy ve školních a předškolních zařízeních, v klubech a domovech seniorů. Pracovníci PIS se podílejí na dlouhodobých projektech celorepublikového významu jako např. „Zebra se za tebe nerozhledne“ a „Senioři sobě“. Ve spolupráci se školskými zařízeními se podílejí na realizaci projektu zvyšujícím právní vědomí dětí mladšího školního věku „Ajaxův zápisník“.

Od roku 2002 je v rámci PČR OŘ Kroměříž zřízena poradenská místnost Policie ČR. Jde o informační středisko prevence kriminality, kde občané mohou obdržet informace např.

- o práci Policie ČR,
- o způsobech ochrany před trestnou činností,
- o možnostech zabezpečení majetku mechanickými a elektronickými zabezpečovacími systémy apod.,
- rady, jak se správně chovat a chránit tak svou bezpečnost,
- z oblasti silničního provozu,
- rady obětem trestné činnosti atd.

PIS mimo vlastní činnosti preventivního charakteru, které samy o sobě mají velký rozsah, zajišťuje v rámci PČR OŘ Kroměříž i komunikaci se sdělovacími prostředky.

Prevence kriminality je v současnosti prioritou Ministerstva vnitra ČR a rozumí se jí všechna opatření, jejichž cílem je zmenšování rozsahu a závažnosti kriminality, omezení kriminogenních příležitostí a působení jak na potenciální pachatele, tak i na případné oběti trestných činů.

Odbor školství, mládeže a tělovýchovy Městského úřadu Kroměříž

Odbor školství se spolupodílí na přípravě preventivních akcí zaměřených zejména na žáky základních škol. Pracovníci Městské policie pravidelně navštěvují jednotlivé základní školy a seznamují žáky společně s Policií České republiky s jednotlivými body prevence a základů bezpečnosti.

Nezbytnou součástí je spolupráce s orgány obcí, státními orgány, školami, školskými a zdravotnickými zařízeními, občanskými sdruženími, charitativními a jinými organizacemi.

Komise pro prevenci kriminality města Kroměříže

Je tvůrčím mezičlánkem mezi městem Kroměříží a ostatními organizacemi podílejícími se na prevenci kriminality, případně jinými státními orgány. Její hlavní náplní je koordinace preventivních aktivit a stanovení strategie bezpečnosti a prevence kriminality a sociálně patologických jevů na území města Kroměříže.

Významně se na prevenci sociálně patologických jevů podílí také Komise sociální, zdravotní, komise pro zaměstnanost a projekty Zdravé město a Bezpečná komunita.

Středisko výchovné péče pro děti a mládež

(odlučené pracoviště Diagnostický ústav pro mládež, středisko výchovné péče a jídelna, Veslařská 246, Brno 637 00)

Husovo náměstí 4/229

767 01 Kroměříž

tel: 732 572 287

e-mail: sup.km@volny.cz

Středisko výchovné péče je etopedické zařízení poskytující psychoterapeutickou pomoc dětem, mládeži i rodičům. Pomoc spočívá v poradenství:

- s problémy ve vzájemných vztazích,
- v případech poruch chování u dětí,
- při výskytu šikanování mezi dětmi,
- při výskytu asociálních projevů u dětí a mládeže,
- při experimentování s alkoholem a drogami,
- u vznikající závislosti na hracích automatech,
- při výskytu psychických obtíží a osobnostních problémů u dětí.

Služby:

Krizové centrum slouží dětem a mládeži, které se sem mohou zcela anonymně obracet v obtížných, krizových životních situacích nebo při výskytu závažných problémů.

Diagnosticko-intervenční programy, což jsou rozšířené programy zaměřené na mapování vztahů ve třídě se zaměřením na pomoc při výskytu šikany ve školní třídě.

Středisko nabízí školám následující programy zaměřené na prevenci sociálně patologických jevů:

1. Preventivní program proti šikanování.
2. Preventivní program proti rasismu a xenofobii.
3. Preventivní program "Jak si nenechat ublížit" pro 1. stupeň ZŠ a program "Jak se nestát obětí" se zaměřením na prevenci trestných činů páchaných na dětech a mládeži.

Probační a mediační služba Kroměříž

Riegrovo nám. 3228/22

767 01 Kroměříž

tel: 731 692 760

Probační a mediační služba přispívá k ochraně společnosti účinným řešením konfliktních a rizikových stavů spojených s trestnou činností, organizuje a zajišťuje efektivní a důstojný výkon alternativních trestů a opatření s důrazem na zájmy poškozených, ochranu komunity a prevenci kriminality. Současně usiluje o začlenění obviněného resp. pachatele do života společnosti bez dalšího porušování zákona. Snaží se o participaci poškozeného, o obnovu jeho pocitu bezpečí, integrity a důvěry ve spravedlnost. Jde o multidisciplinární profesi v systému trestní justice, vzniklé propojením sociální práce a práva, převážně trestního.

Specifickou oblast činnosti tvoří práce s dětmi a mladistvými. Pracovníci PMS zajišťují dle zákona č. 218/2003 Sb. o soudnictví ve věcech mládeže výkon mnoha výchovných a trestních opatření, zejména dohledu probačního úředníka a společensky prospěšné činnosti.

Probační a mediační služba je významným subjektem v oblasti terciální prevence.

Středisko Kroměříž realizuje informační přednášky o činnosti PMS a podobných tématech. Spolupracuje převážně s orgány činnými v trestním řízení, tedy policií, státním zastupitelstvím a soudy. Dále pak s věznicemi, soc. odbory MěÚ, K-centrem, různými odborníky (psychologové, sexuologové aj.), středisky výchovné péče, výchovnými ústavami, všemi organizacemi zajišťujícími obecně prospěšné práce atd.

Středisko volného času Šipka

Úprkova 3268

767 01 Kroměříž

tel: 573 339 054

email: svc.sipka@volny.cz, sipka.ekonom@knet.cz

web: www.svcsipka.cz

Posláním střediska, jehož zřizovatelem je město Kroměříž, je zejména naplňování volného času dětí a mládeže i dospělých. Především jde však o výchovu, jak trávit volný čas užitečně. Jde o zařízení pro školní a mimoškolní výchovu dětí, mládeže, pedagogických pracovníků a dospělých. Středisko pracuje i s ohroženými sociálními skupinami (integrace handicapovaných osob, zapojení dětí z dětských domovů, zvláštních škol, spolupráce s azylovými domy v Kroměříži). Plní úkol v sociální prevenci a v protidrogové politice. Podílí se na prevenci kriminality, která úzce souvisí s prevencí sociálně patologických jevů. Primární prevence je zaměřena na celou populaci, sekundární se zaměřuje na konkrétní rizikové skupiny.

Oblasti zájmu SVČ Šipka se konkrétně dotýkají:

- rodinného zázemí (aktivity pro rodinné kolektivy),
- volného času a sociálně kulturních aktivit - veškerá činnost SVČ,
- sociální a mravní prevence – příležitostné akce a spolupráce na aktivitách města pro děti a mládež,
- účasti mládeže na životě města - účast na soutěžích a akcích vyhlašovaných městem,

- handicapované mládeže - integrace do pravidelných programů SVČ, spolupráce s dětskými domovy,
- legislativního opatření - připomínkování zásad města k dětem a mládeži prostřednictvím komise prevence kriminality.

Krajská pedagogicko–psychologická poradna (KPPP) a Zařízení pro další vzdělávání pedagogických pracovníků, pracoviště Kroměříž

Jánská 197

767 01 Kroměříž

tel: 575 570 564

email: pppkm@poradnazl.cz

KPPP zajišťuje odborné pedagogicko-psychologické služby formou poradenství pro děti a mládež ve věku od 3 do ukončení školní docházky a jejich rodiny. Pomáhá řešit výukové a výchovné problémy dětí a mládeže, pomáhá při adaptačních obtížích, profesní orientaci žáků, poskytuje individuální a skupinovou poradenskou péči, konzultace s psychologem, speciálním pedagogem. V nutných případech poskytuje krizovou intervenci. Složitě případy řeší ve spolupráci s jinými institucemi a orgány.

Za realizací preventivních programů v oblasti primární i sekundární prevence (ve smyslu následné skupinové péče po primární prevenci) na školách a školských zařízeních je zodpovědný oblastní metodik prevence, který úzce spolupracuje se školními metodiky v regionu, koordinuje jejich činnost, informuje je o možnostech vzdělávání, o odborné literatuře. Zprostředkovává spolupráci s dalšími zúčastněnými státními i nestátními institucemi. Spolupráce s ostatními subjekty v oblasti prevence pak probíhá na úrovni „info servisů“ – pracovních schůzek zástupců zařízení, které realizují programy ve třídách škol, se školními metodiky a dalšími subjekty.

Formou osobních návštěv ve školách pomáhá řešit aktuální problémy související s výskytem drogového experimentu, šikanování, narušených vztahů ve třídě, poruchy příjmu potravy, šíření návykových látek, kyberšikany atd. Nabízí pomoc dětem, kterých se zmíněná problematika týká, spolupracuje s rodiči, se školou a doporučuje vhodný postup směřující k optimalizaci situace. Dále provádí diagnostiku vztahů třídních kolektivů, zjišťuje sociální klima školních tříd. Dle požadavku škol dále realizuje přednášky a besedy v oblasti primární prevence pro pedagogy a rodiče.

Pracoviště dále realizuje další vzdělávání pedagogických pracovníků. Pořádá akreditované semináře z oblasti prevence rizikových jevů (narušené vztahy ve třídách, agrese, šikana, kyberšikana, návykové látky, poruchy příjmu potravy atd.). Dále semináře v oblasti metodiky práce pedagogů jak pracovat s třídními kolektivy, nadanými dětmi, dětmi se speciálně vzdělávacími potřebami atd.

2.3.2. Nevládní neziskové a charitativní organizace

SPEKTRUM preventivních programů pro děti a mládež, občanské sdružení

Husovo nám. 229/13

767 01 Kroměříž

tel: 573 333 333

email: spektrum.km@volny.cz

Individuální preventivní dobrovolnický program „Pět P“ (Prevence, Podpora, Péče, Přátelství, Pomoc)

Program je ve světě již více než 90 let realizován pod názvem Big Brothers, Big Sisters.

Jeho podstatou je, že vždy jeden ze speciálně vyškolených dobrovolníků z řad studentů se individuálně věnuje jednomu dítěti, které má problém s navazováním přátelských vztahů se svými vrstevníky, trpí komplexem méněcennosti pro jakoukoliv odlišnost, utíká k nevhodné společnosti, zkouší experimentovat s drogami nebo má jiný problém. Tento pravidelný kontakt mezi studentem dobrovolníkem a dítětem je zajištěn nejméně na dobu jednoho roku.

V tomto programu Spektrum spolupracuje s Vyšší pedagogickou školou v Kroměříži, se studenty oboru sociální pedagog. Vybraní studenti procházejí specializovaným výcvikem v tomto středisku a po vytvoření dvojic dobrovolník - dítě je zajištěna pravidelná supervize odborníky, (psychology) a to během celé doby trvání tohoto preventivního programu.

Dobrovolnický program pro nezaměstnané

Jednou z cest vedoucích ke zmírňování následků nezaměstnanosti je zapojení nezaměstnaných do dobrovolnických činností. Za prioritní je považována potřeba věnovat se absolventům různých typů škol, dále rizikovým skupinám (např. matky s dětmi, dlouhodobě nezaměstnaní, občané se změněnou pracovní schopností) a všem, kteří jsou ohroženi dlouhodobou nezaměstnaností. Program nabízí možnost zapojení do takové dobrovolné činnosti, která by lidem pomohla překonat období nezaměstnanosti bez psychosociální krize. Program kombinuje zprostředkování dobrovolnické činnosti s možností poskytnout poradenství i zapojení do vzdělávacích a výcvikových aktivit, směřujících ke zvýšení vlastní atraktivity na trhu práce.

Program pro seniory

Cílem programu je pomoci překonat samotu starých lidí a aktivně je zapojit do jejich života. Smyslem je i překonat psychické krize v období stáří.

Program dobrovolníci v nemocnici

Posláním programu je zlepšení psychosociálních podmínek pacientů na lůžkových odděleních Nemocnice Kroměříž, především dětské oční oddělení a Psychiatrické léčebny Kroměříž.

Oblastní Charita Kroměříž

Ztracená 63

767 01 Kroměříž

tel: 573 343 648

web: www.kromeriz.charita.cz

Kontaktní a poradenské centrum PLUS

Ztracená 63

767 01 Kroměříž

tel: 573 336 569

email: kc.km@kromeriz.charita.cz



Nízkoprahové zařízení zabývající se převážně terciární protidrogovou prevencí. Prostřednictvím dvou vzájemně propojených programů „Kontaktní a poradenské centrum“ a „Terénní program Plus“ poskytuje ambulantní poradenské a sociální služby uživatelů nealkoholických drog a jejich blízkým. Centrum vychází z přístupu snižování zdravotních a sociálních rizik spojených s užíváním drog jak pro samotné uživatele (infekčních nemocí, rizika abscesů, nezaměstnanost, bezdomovectví aj.), jejich blízké (informace o drogové problematice, kontakty na specialisty aj.) tak i pro společnost drogami nezasáženou (snížení rizika přenosu infekčních nemocí, informace o drogové problematice, primárně - preventivní programy pro žáky, studenty, pedagogy atd.).

Mezi další služby patří individuální poradenství a sociální servis (pomoc při vyřizování dokladů, sociálních dávek, hledání zaměstnání, ubytování atd.).

Charitní dům – Azylové ubytování pro matky s dětmi a ženy v tísní

Havlíčková 2995

767 01 Kroměříž

tel: 573 335 528, 737 028 054

Charitní azylový dům poskytuje matkám s dětmi a samotným ženám, případně otcům s dětmi ve vlastní péči krátkodobé ubytování v bezpečném prostředí a takové sociální služby, které jim pomohou ke zvýšení jejich soběstačnosti a opětovnému začlenění do společnosti.

Cílem je zajištění bezpečného přístřeší a vytvoření takového prostředí, v němž budou uživatelé schopni získat určitý nadhled nad krizovou situací, víru ve své schopnosti, motivaci řešit tíživou situaci a uspořádat si své životní podmínky.

Cíle:

- zabezpečit krátkodobé ubytování v chráněném prostředí se snahou minimalizovat negativní vliv původního patologického prostředí,
- zajistit základní krizovou intervenci, v případě potřeby zabezpečení základních životních potřeb (teplo, potraviny, hyg. prostředky, ošacení), emocionální a duchovní podpora,
- v rámci socioterapie pomoc uživatelům získat nadhled nad situací, v níž se nacházejí,
- zmobilizovat vlastní síly uživatele k řešení obtížné životní situace,
- pomoc při komunikaci s institucemi, při prosazování práv a zájmů,
- zabezpečit odborné i speciální poradenství.

Astras o.p.s.

Purkyňova 702/3

767 01 Kroměříž

tel: 573 340 630

email: robert.hasala@astras.cz

web: www.astras.cz

Astras o.p.s. je poskytovatelem komplexu sociálních služeb pro osoby bez přístřeší.



Poskytované služby a ubytování tvoří ucelený sociální program. Předpokládá se aktivní účast uživatele služeb na řešení své nepříznivé životní a sociální situace a pravidelná úhrada za finančně ohodnocené služby. Služba je poskytována 24 hodin denně po celý rok.

Azylový dům nabízí přechodné ubytování, pomoc při zajištění stravy a udržování osobní hygieny a pomoc při návratu do společnosti dospělým mužům z regionu Kroměříž, kteří se ocitli v nepříznivé sociální situaci spojené se ztrátou bydlení. Kapacita AD je 45 míst.

Nízkoprahové denní centrum ADAM - určeno pro ženy a muže od 18 let, kteří se nacházejí v tíživé životní situaci spojené se ztrátou bydlení, osprchovat, najíst se, odpočinout si v přívětivém prostředí, získat informace vedoucí ke stabilizaci jejich neuspokojivé životní situace a najít pomoc a podporu.

Noclehárna pro muže – poskytuje ambulantní službu osobám bez přístřeší, které mají zájem o využití hygienického zázemí a přenocování.

V rámci spolupráce se sociálními referáty, kurátory a dalšími organizacemi zabývajícími se činnostmi v rámci sociální oblasti, dochází k výměně informací a realizaci spolupráce s dalšími organizacemi, které se aktivně podílejí na sociální integraci různých skupin obyvatelstva a ke zmírňování dopadu bezdomovectví v Kroměříži a jeho okolí.

Mateřské centrum Klubíčko, o. s.

Albertova 4062/8

767 01 Kroměříž

tel: 737 206 708

email: klubickokm@klubickokm.cz

web: <http://www.klubickokm.cz/>

Občanské sdružení Mateřské centrum Klubíčko je kroměřížské centrum vzájemného setkávání rodin s dětmi. Nabízí rodinám s malými dětmi smysluplné využití volného času formou vzdělávacích, zábavných, tvořivých i pohybových aktivit pro děti a dospělé.

Činnost mateřského centra je zaměřena na:

- integrační aktivity především matek na rodičovské dovolené,
- podporu mateřství a kvalitního rodičovství, podporu angažovaného otcovství,
- vytváření příležitostí pro začleňování handicapovaných dětí a jejich rodin do běžného života,
- zvyšování sebevědomí matek (dospělých účastníků aktivit),
- budování sociálního zázemí pro rodiny s malými dětmi,
- zvýšení aktivního podílu na životě komunity,
- lepší orientace ve společnosti a snazší návrat na trh práce,
- propagování zdravého životního stylu, osvěty, zdravotní prevence,
- podporu alternativních podnětů rozvoje dětí, vytváření příležitostí pro jejich vzdělávání a učení se novému.



Centrum se rovněž věnuje práci s rodinami handicapovaných dětí s důrazem na plný život pečujících rodičů.

Rodinné centrum Kroměříž, z.s.

Kollárova 658/13

767 01 Kroměříž

tel.: 573 345 555

email: rckm@rckm.cz

web: www.rodinnecentrumkromeriz.cz

Fond ohrožených dětí v Praze předal uzavřeným Memorandem ze dne 30. 9. 2015 Pobočku Fondu ohrožených dětí Kroměříž spolku Rodinné centrum Kroměříž, z.s., který v této činnosti pokračuje a dále ji rozvíjí. V budově na Kollárově ulici 658/13 fungují 2 spolupracující subjekty, Rodinné centrum Kroměříž, z.s., které poskytuje i sociálně aktivizační služby pro rodiny s dětmi a Fond ohrožených dětí, který provozuje Klokánek.

Posláním je poskytování sociálně aktivizačních služeb pro rodiny s dětmi v souladu s platnými právními předpisy.

Cílová skupina, věková struktura cílové skupiny

Cílovou skupinou se rozumí rodiny s dítětem/děťmi bez omezení věku.

Sociálně aktivizační služby pro rodiny s dětmi mohou být poskytovány osobám pečujícím o osobu blízkou – rodině nebo osobě, která pečuje alespoň o jedno dítě, případně více dětí, u kterých je vývoj ohrožen v důsledku dopadu dlouhodobé krizové situace, kterou rodiče nedokáží sami bez pomoci překonat a kde existují další rizika ohrožení vývoje dítěte/dětí.

Činnosti centra jsou:

- a. výchovné, vzdělávací a aktivizační činnosti
 - pracovně výchovná činnost s dětmi,
 - pracovně výchovná činnost s dospělými,
 - nácvik a upevňování motorických, psychických a sociálních schopností a dovedností dítěte,
 - zajištění podmínek a poskytnutí podpory pro přiměřené vzdělávání,
 - zajištění podmínek pro společensky přijatelné volnočasové aktivity;
- b. zprostředkování kontaktu se společenským prostředím
- c. sociálně terapeutické činnosti
- d. pomoc při uplatňování práv, oprávněných zájmů a při obstarávání osobních záležitostí

Český červený kříž

Oblastní spolek Kroměříž

Koperníkova 2646/1

767 01 Kroměříž

(areál dopravního hřiště)

tel: 603 579 895

email: kromeriz@cervenykriz.eu



Český červený kříž realizuje aktivity spojené se vzděláváním v oblasti první pomoci a souvisejících tematických celků. Zabývá se prací s dětmi, mladými lidmi i dospělými. Organizuje rovněž přípravu žadatelů o řidičský průkaz.

Český červený kříž dlouhodobě spolupracuje s městem Kroměříží při realizaci řady akcí, spolupracuje na projektech zabývajících se snižováním úrazovosti a ochrany zdraví. Ve městě provozuje dopravní hřiště.

2.3.3. Nabídka zájmových a sportovních činností pro mládež i dospělé

Město Kroměříž nabízí bohatou nabídku aktivit, které umožňují kvalitní trávení volného času nejen pro děti a mládež, ale i pro dospělé. Specifickou kategorií jsou pak senioři, kterým je věnována skutečně významná pozornost. Realizátoři aktivit neopomíjejí ani osoby se zdravotním, smyslovým či mentálním znevýhodněním.

Pro realizaci aktivit „pro všechny“ jsou rovněž vytvářeny infrastrukturní podmínky, dochází k odstraňování bariér, aktualizaci informací o zařízeních usnadňujících integraci osobám se smyslovým postižením, jsou řešeny bezbariérové trasy, bezpečné přechody pro chodce a řada dalších aktivit.

Ačkoliv se jedná zejména o aktivity mající na snižování trestné činnosti „pouze“ nepřímý vliv vzhledem k faktu, že poskytují zajímavou nabídku činností pro jednorázové nebo systematické trávení volného času, mají neodmítnutelný vliv na pozitivní hodnotovou orientaci jednotlivců. To má výrazný vliv zejména na děti a mladé lidi, kteří nemají čas na sociálně nežádoucí chování. Současně je tak usnadněno šíření informací a osvěta, kterou lze cíleně směřovat do vhodných organizací dle jejich odborného zaměření.

Město je pověstné bohatou nabídkou kulturních akcí, v nichž však není dostatek aktivit zaměřených na teenagery a mladé dospělé. Nabídku sportovních aktivit v posledních letech doplňují nové aktivity realizované sportovními centry.

Činnosti, které jsou zde charakterizovány, jsou realizovány řadou organizací, městem Kroměříží i neformálními skupinami obyvatel. Mezi nejvýznamnější organizace patří i příspěvkové organizace města - Dům kultury, jenž je největším poskytovatelem služeb a jehož prostory jsou využívány ke konání kulturně-společenských akcí pro všechny věkové kategorie. Jsou zde realizovány jednorázové i pravidelné aktivity (kroužky a kluby), akce pro děti i mladé lidi. Další příspěvkovou organizací je Knihovna Kroměřížska. Organizuje celou řadu aktivit pro děti, mládež, nezaměstnané, seniory a další skupiny. Kromě informační činnosti realizuje přednášky, besedy a kurzy vedoucí k rozvoji osobnosti a získání znalostí a dovedností nutných pro uplatnění na trhu práce. Dlouholetou tradici má například Akademie III. věku (na kterou navazuje Univerzita III. věku), či spolupráce s dětmi s kombinovanými vadami.

Město Kroměříž také pravidelně podporuje další organizace a jejich činnost tak, aby docházelo k žádoucímu rozvoji občanské společnosti. Nástrojem pro tuto podporu jsou (mimo jiné) dotační

tituly města Kroměříže, které jsou základem pro rozdělování finančních prostředků na provoz zařízení podporujících kvalitní trávení volného času a akce i jejich cykly.

Tabulka 22 - Sportovní zařízení v Kroměříži

Sportovní zařízení	Počet
Koupaliště a bazény	2
Kryté bazény z koupališť a bazénů	1
Hřiště (s provozovatelem nebo správcem)	44
Tělocvičny (vč. školních s přístupem veřejnosti)	17
Stadiony otevřené	1
Stadiony kryté	1
Zimní stadiony kryté i otevřené	1
Ostatní zařízení pro tělovýchovu (s provozovatelem, správcem)	12

Zdroj: Plán rozvoje sportu města Kroměříže do roku 2025 (ze dne 30. 11. 2019)

2.4. Průzkumy v oblasti prevence kriminality

V rámci přípravy Plánu prevence kriminality města Kroměříže pro období 2017-2022 byl proveden výzkum v oblasti prevence kriminality a to formou Dotazníkového šetření. Stejný postup byl zvolen i v současné době, při tvorbě aktualizace tohoto Plánu prevence kriminality pro období 2023 – 2027, kdy byla zvolena stejná struktura otázek, aby mohlo případně dojít i ke srovnání jednotlivých odpovědí.

Obecně lze říci, že vnímání bezpečnostní situace občany Kroměříže nepředstavuje žádný extrém. Současně je však nutné výsledky průzkumu nepodceňovat. Vnímání pocitu bezpečí je závislé na pohlaví jedince a jeho věku. Ženy a starší občané se v porovnání s ostatními skupinami obyvatel cítí méně bezpečně zejména v nočních hodinách v bytech i ve městě.

Nejčastěji se občané obávají krádeže jízdního kola (jejich majitelé), toho se obává třetina občanů, následuje vykradení auta a jeho krádež (23 % uživatelů). Ohroženo se cítí být 29 % z nich.

Díky těmto zkušenostem a názorům se opět potvrdila účinnost existence Asistentů prevence kriminality, kteří jsou velmi pozitivně vnímáni veřejností i z pohledu vnímání těchto Asistentů v ulicích města Kroměříže.

2.4.1. Dotazníkový průzkum k bezpečnosti ve městě Kroměříži

Dílčí cíle průzkumu se zaměřily zejména na získání následujících informací:

- zda se občané města Kroměříže cítí v Kroměříži bezpečně,
- kterou část města Kroměříže považují za nejnebezpečnější,
- co je podle občanů největší bezpečnostní problém,
- zda se občané v posledních třech letech stali obětí trestného činu nebo pokusu o něj na území města Kroměříže,
- pokud občané byli obětí trestného činu, o jaký trestný čin se jednalo.

Další část šetření se zabývala vybranými aspekty měnící se společnosti. Tato část se zabývala postoji občanů Kroměříže k městské a státní policii, k městu Kroměříži. Obsahuje následující výsledky zkoumání:

- spokojenosti občanů s prací strážníků městské policie,
- spokojenosti občanů s prací policistů Policie ČR,
- názorů, proč nejsou občané s prací policie spokojeni (státní i městské),
- vyjádření občanů k tomu, jaké by mělo město Kroměříž udělat opatření ke zlepšení bezpečnosti obyvatel,
- připomínek občanů k problematice bezpečnosti v Kroměříži.

Sběr dat probíhal online pomocí strukturovaného dotazníku. Metoda výběru výzkumného vzorku měla účelový charakter. Aby byla zajištěna vhodná účast na dotazníkovém šetření, byli pro propagaci využity všechny informační kanály města Kroměříž.

K průzkumu byl použit dotazník, který zjišťoval údaje z oblasti bezpečnosti občanů města Kroměříže. Celkem se průzkumu zúčastnilo 20 respondentů z různých částí města, což je pro účely našeho výzkumu uspokojivé.

Závěry z dotazníkového průzkumu k bezpečnosti ve městě Kroměříž

V rámci přípravy Plánu prevence kriminality města Kroměříže pro období 2023 – 2027 se dotazníkového šetření účastnilo 20 respondentů z různých částí města a různých věkových kategorií, což je pro potřebu aktualizace plánu prevence kriminality přínosné a uspokojivé.

Obecně lze vyhodnotit dotazníkové šetření následovně:

- 80% občanů se ve městě Kroměříž cítí bezpečně.
- Mají „obavy z romských spoluobčanů“, „agresivních lidí pod vlivem alkoholu a omamných látek“.
- 50 % dotázaných považuje za nejnebezpečnější místo města Kroměříže sídliště Zachar.
- Dalšími jmenovanými lokalitami v této souvislosti byly ulice Spáčilova a okolí Podzámecké zahrady, okolí bývalé Vážanské cihelny a okolí výstaviště Floria.
- Za velký problém považují respondenti „vandalismus, sprejerství a drobnou pouliční kriminalitu“.
- Mezi zmiňovanými bezpečnostními problémy občané uvedli následující: „místní povaleči na lavičkách“, „bezdomovci a narkomani“, „romští spoluobčané, bezdomovci a narkomani“, „krádež kol a všech věcí na chvíli odložených“.
- Z celkového počtu dotázaných se stalo obětí trestného činu 15 % občanů.
- Dotázaní se stali obětmi následujících trestných činů, v pořadí dle četností odpovědí, „výtržnictví“, „krádež auta nebo jeho vykradení“, „vykradení bytu, domu“, týrání zvířat a „jiné“.

Spokojenost respondentů s prací strážníků Městské policie Kroměříž byla dalším z bodů dotazníkového šetření

- 66,7 % dotázaných je s prací strážníků spokojeno
- 55 % dotázaných by uvítalo více pěších hlídek v ulicích

Dalším bodem dotazníku byla spokojenost s prací PČR na území měst Kroměříže.

- 77,8 % dotázaných je s činností, resp. jejich působením v ulicích města spokojeno

V rámci srovnání průzkumů tzv. Spokojenosti dotázaných s prací městské policie je patrné narůstající pozitivní vnímání činnosti MP v Kroměříži, kdy v roce 2001 bylo spokojeno s fungováním městské policie 51 %, v roce 2008 to bylo 48 %, v roce 2015 pak 57 % a v roce 2021 je to již 66,7 %.

Činnost městské policie je v současné době občany citlivěji vnímána i díky současné mezinárodní situaci v oblasti bezpečnosti, terorismu a vlně migrace. Občané se i aktivně zapojují do preventivních akcí, projevují zájem o informace v oblasti prevence bezpečnosti, prevence ochrany majetku a zdraví.

2.5. Komentář k bezpečnostní analýze

Kriminalita v rámci územní působnosti Územního odboru Kroměříž i v rámci Zlínského kraje meziročně nevykazuje významné rozdíly. Největší podíl trestných činů tvoří majetkové trestné činy. Dochází zejména ke krádežím v supermarketech, kapesním krádežím a ke krádežím věcí z aut. Ke krádežím vloupáním dochází nejčastěji do rodinných domů a do víkendových chat soukromých objektů, i když u těchto vloupání došlo k mírnému poklesu.

Největší podíl přestupků tvoří proti veřejnému pořádku, následují přestupky proti majetku. Přestupky proti veřejnému pořádku meziročně klesly. Dále meziročně klesl i počet přestupků proti občanskému soužití. Naopak počet přestupků na úseku ochrany před alkoholismem a jinými toxickými látkami meziročně vzrostl.

Necelých 93 % trestných činů evidovaných na území Obvodního oddělení Kroměříž, spáchali osoby ve věku 18 let a více, recidivisté tvoří zhruba 10 %. V rámci změny indexu v letech 2020 a 2021 došlo k úbytku pachatelů mladistvých ve věku 15 – 18 let.

Největší počet obětí trestných činů zaujímají osoby ve věku 18 až 60 let. Počet dětí do 18 let také není zanedbatelný, jedná se o 10 % z celkového počtu obětí. Počet seniorů, kteří se stali obětí trestného činu, se meziročně snižuje.

V minulých letech byla nejrizikovější a nejrizikovější lokalitou označována z pohledu policistů Obvodního oddělení Policie ČR diskotéka Slady. Zde často docházelo ke krádežím, fyzickým napadením a k výtržnictví. Tato lokalita je v současné době bez zásadních problémů a došlo k celkovému zlepšení v této lokalitě.

Další rizikovou oblastí je lokalita Zachar, kde bydlí větší množství osob ohrožených sociálním vyloučením. Zde často dochází zejména k přestupkům proti občanskému soužití.

Obecně jsou problematické noční bary, herny a restaurace, kde je větší riziko násilné trestné činnosti například v důsledku konzumace alkoholu.

Ke krádežím prostým dochází zejména v obchodních centrech Kaufland, Tesco a Albert. Na parkovištích u těchto center pak ke krádežím věcí z aut.

Kromě majetkových trestných činů a přestupků na úseku majetku řeší policisté Obvodního oddělení Policie ČR Kroměříž nejčastěji problémy na úseku veřejného pořádku.

Z pohledu Městské policie Kroměříž bylo spácháno nejvíce dopravních přestupků a majetkových přestupků. Významnými událostmi dořešené městskou policií byly kontroly totožnosti (svědci událostí, osoby podezřelé z přestupku, pátrání po hledaných osobách, oznamovatelé různých událostí atd.) a cílená kontrolní činnost (dětská hřiště, parky, zahrádkářské kolonie, hřbitovy, apod.). Dalšími opatření byly cílené preventivní kontroly na podávání alkoholických nápojů mladistvým a jiné (tj. ztracené děti, skládky a rozkopávky řešené na místě, požáry, nezajištěná vozidla, upozornění fyzických a právnických osob na zjištěné nedostatky, předaná oznámení, zákroky týkající se pultu centrální ochrany osob).

Míra nezaměstnanosti byla v prosinci roku 2021 ve výši 2,76 %, což je téměř totožné s průměrem krajské nezaměstnanosti a pod celostátní mírou nezaměstnanosti. I když tento údaj za poslední tři roky postupně mírně klesá, nelze toto považovat za setrvalý stav. Nezaměstnanost může postupně vést k prohlubování sociálního problému občanů, kdy se díky tomu, že lidé přijdou o práci, mohou dostat do dluhové pasti či stát se závislími na alkoholu a s tím souvisí spojené další problémy, které některé jedince mohou dostat až na okraj společnosti.

Díky vysokému počtu škol nejrůznějšího typu a zaměření, je dalším významným aspektem velké množství mládeže. Pro tuto cílovou skupinu je potřeba vytvořit podmínky kvalitního trávení volného času, aby se předešlo případnému nežádoucímu chování.

Občané sami se musí na ochraně sebe a svého majetku podílet největší měrou a nespoléhat pouze na policii. Policie jim může formou různých preventivně informačních akcí či projektů doporučit, jak svůj majetek co nejlépe zabezpečit, jak se účinně mohou bránit tomu, aby se nestali oběťmi trestného činu.

2.5.1. Oblast prevence kriminality

Oblasti prevence kriminality a bezpečnosti obecně se v Kroměříži věnuje velká pozornost, nejen prostřednictvím práce městské policie, ale i opatřeními a aktivitami samotného města. V oblasti situační prevence provozuje městská policie městský kamerový monitorovací systém, pult centrální ochrany a monitoring vozidel. V oblasti sociální prevence jsou to komunikační systémy pro hluchoněmé a Signál v tísni.

Velmi důležitá je aktivní práce v této oblasti a řešení této problematiky, která je vnímána jako dobrý vklad do budoucnosti. Z tohoto pohledu pak je významná hlavně práce s mladou generací. V rámci plnění programů prevence kriminality byla uskutečněna ve školských zařízeních řada besed s žáky. K těmto účelům městská policie nabídla školám tematické okruhy, ze kterých si mohly vybrat dle svých představ a potřeb.

Nabídka témat jednotlivých besed:

- 1) Práce a kompetence městské policie – vhodné jako úvodní beseda (pro věkovou skupinu 6 - 17 let)
- 2) Přestupky – proti veřejnému pořádku, občanskému soužití, majetku a vyhlášky obce (od 4. třídy výše)
- 3) Trestní právo, trestní odpovědnost, trestný čin – individuální odpovědnost, trestná součinnost (spolupachatelství), tresty, okolnosti vylučující protiprávnost (od 8. třídy výše)
- 4) Sociálně-patologické jevy – závislosti na alkoholu, drogách a výherních automatech a v souvislosti s kriminalitou, šikana, sekty, vandalismus, záškoláctví (od 7. třídy výše)
- 5) Dopravní výchova – dopravní situace ve městě, nebezpečná místa, dopravní značky (od 1. třídy výše, hlavně 4. třídy)
- 6) Besedy pro seniory – rizika finančního zadlužení, pouliční prodej, domácí násilí

V předškolních zařízeních byly besedy zaměřeny na obecné seznámení s prací městské policie a na ukázky činnosti (např. zadržení pachatele pomocí služebního psa, ukázka techniky, apod.). Dále pak zaměření na nebezpečí styku s cizími lidmi, část dopravní výchovy, používání pyrotechniky. U takto malých dětí se jedná především o vzdělávání prostřednictvím her. Aktivity se konají i v zařízeních pro děti se speciálními vzdělávacími potřebami (např. MŠ a ZŠ speciální Kroměříž).

Informační akce se konají i pro seniory, kteří jsou specifickou cílovou skupinou. Akce jsou realizovány v rámci nejrůznějších klubů seniorů tak, aby se požadované informace jak chránit nejen sebe, ale i vlastní majetek a obydlí a jak se chovat v nejrůznějších rizikových situacích, dostaly k co nejširšímu počtu osob.

Besedy vždy vedou vybraní pracovníci, kteří mimo jiné v rámci vzdělávacích programů absolvovali školení pořádané Ministerstvem vnitra České republiky.

Mezi další aktivity lze zahrnout registrace jízdních kol a každodenní dohled nad vybranými přechody pro chodce, zvláště pak u přechodů, které používají děti při příchodu či odchodu ze školy.

V rámci ochrany majetku a osob bylo provedeno technické zdokonalení pultu centralizované ochrany objektů. Mimo jiné bylo toto zařízení doplněno o bezdrátovou komunikaci a software

umožňující lepší objektovou vizualizaci. Dále probíhají kontroly zaparkovaných vozidel a případně okamžitě po zjištění jsou majitelé upozorněni na zjištěné nedostatky, zvláště pak na nezajištěná vozidla. Touto činností přispívá městská policie k eliminaci možnosti odcizení či případného vykrádání motorových vozidel.

Strážníci městské policie se neustále vzdělávají a zvyšují tak svoji kvalifikaci. Kromě kurzů zaměřených na komunikační dovednosti, se strážníci účastní i kurzů jazykové přípravy či přecházení konfliktním situacím. Tyto aktivity jsou financovány z vlastních zdrojů či se uskutečňují v rámci spolupráce například se Střední pedagogickou školou v Kroměříži.

Městská policie je od roku 2001 aktivně zapojena do Komplexního součinnostního programu prevence kriminality, od roku 2006 do programu Partnerství a od roku 2009 v programu Úsvit. Každým rokem realizuje některý z programů dotovaných z prostředků MV ČR. Mimo to byla realizována celá řada projektů plně hrazených z rozpočtu města. V poslední době se jedná především o projekt Asistent prevence kriminality (dále jen APK).

Hlavní problémy, které projekt prozatím řeší v daných lokalitách:

- vandalismus
- narušování veřejného pořádku a klidu (to může vyvrcholit v ublížení na zdraví)
- krádeže
- problémy s návykovými látkami (užívání, distribuce)
- nezaměstnanost
- snížení kvality bydlení nejen v těchto domech, ale v přilehlém okolí
- sociální patologie dětí (v evidenci OSPOD jsou vedeny rodiny z předmětné lokality), z důvodu výskytu sociálně patologických jevů – trestná činnost, výchovné problémy, záškoláctví, experimentování s drogami
- poradenství, komunikace s občany
- monitoring aktuálních problémů v určitých lokalitách

Hlavním úkolem Městské policie je dosáhnout optimální faktické i pocitové úrovně bezpečí obyvatel daných bytových domů. Dále příprava a realizace programů sociální prevence aplikovaných přímo v podmínkách bytových domů a přilehlé lokality s orientací na konkrétní cílové skupiny obyvatel.

Pro dosažení těchto cílů je nutné:

- provázání pozice terénního pracovníka či domovníka s činností Asistentů prevence kriminality
- aktivní činnost pracovníka Probační a mediační služby ČR s klienty bydlícími v bytových domech a jeho odborná mediační spolupráce při zvládnutí možných konfliktů
- aktivní činnost místně příslušného strážníka a policisty v rámci hlídkové nebo obchůzkové služby
- aktivní spolupráce se zástupci neziskových občanských sdružení

Město se snaží vytipované lokality zabezpečit, zvýšit kvalitu bydlení, reagovat na podněty občanů. V lokalitách, kde fungují terénní pracovníci, je prováděna intenzivní sociální práce s obyvateli, je investováno do oprav objektů, přilehlých chodníků, dětských hřišť a okolí. Lze říci, že kolem roku 2015 se situace stabilizovala a zájem obyvatel na participaci řešení problémů stále roste.

Ve městě působí čtyři asistenti kriminality, kteří se věnují všem cílovým skupinám obyvatel města. Z různých pohledů a zkušeností sociálních a terénních pracovníků se znalostí místního terénu a jeho problematiky, je nutno konstatovat, že projekt je laickou i odbornou veřejností přijímán po prvotních rozpačitých reakcích velmi kladně.

Obyvatelé lokalit vnímají asistenty jako součást systému bezpečnosti. Důkazem důvěry obyvatel v asistenty je fakt, že i samotní obyvatelé se přímo na ně obracejí s žádostmi o řešení jejich problémů (vyplývající z jejich konkrétních problémů, jako např. soužití s problémovými romskými rodinami, bezdomovectví, pořádek na veřejných prostranstvích apod.). Veřejnost i zaměstnanci odboru sociálních věcí a zdravotnictví také kladně hodnotí aktivní a zodpovědný přístup asistentů k jejich získané práci a její vliv na snížení negativních jevů v soužití všech obyvatel města.

Cílem projektu je zvýšit bezpečnost a veřejný pořádek ve městě, nabídnout vybraným, zpravidla dlouhodobě nezaměstnaným občanům ze sociálně vyloučených lokalit pracovní příležitost a možnost posunout se na trhu práce i po skončení projektu, nastartovat proces změn přímo v komunitě, která doposud nerespektovala mnohé aktivity, směřující k dodržování základních pravidel. Prioritou je opatření reagující na bezprostřední situaci v dané lokalitě k dané cílové skupině. Činnost APK zvýší bezpečnost, veřejný pořádek a posílí pocit bezpečí občanů.

Asistenti prevence kriminality v Kroměříži hlídají přechody pro chodce, chodí kolem škol a školek i do Podzámecké zahrady, Bezručova parku či po Erbenově nábřeží. Monitorují také dětská hřiště a pomáhají během sezóny turistům, kteří se jich ptají například na parkování, nejbližší bankomat či na cestu k turistickým atrakcím. Lidé asistentům také hlásí třeba poškozené lavičky, zničené dopravní značky a povalené popelnice.

V průběhu každého roku policisté OO PČR v oblasti své působnosti organizují pestré aktivity v rámci prevence kriminality - práce s obětí, preventivní akce bezpečně do školy, poznej svého policistu (nutná spolupráce se samosprávou, letáky a informovanost o územním členění a odpovědnosti jednotlivého policisty za svěřené území a řešení vzniklých problémů) a akce piráti silnic (zaměření na nedodržování rychlosti, požívání alkoholu, nedodržování jízdy na semaforu aj.).

Dále se policisté podíleli i na preventivních akcích zaměřených na děti – forma ukázek činnosti, přednášek ve školách, kdy největší spolupráce v této oblasti probíhá se ZŠ Slovan a Zachar v Kroměříži, spolupráce na řešení problémů kriminality mládeže. Dále se policisté z OO PČR Kroměříž aktivně účastnili ukázkových akcí např. Kroměříž patří dětem, Den otevřených dveří v budově policie, den pro děti Lutopecný a akcí v Domově pro osoby se zdravotním postižením Barborka.

Tabulka 23 - Přehled programů prevence kriminality ve městě Kroměříži v období 2018 -2021

Rok	Název projektu	Investiční/neinvestiční projekt	Celkem
2018	Kroměříž - Rozšíření MKMS	investiční	600 000
	Kroměříž - Asistenti prevence kriminality	neinvestiční	1 500 000
	Celkem		2 100 000
2019	Kroměříž – rozšíření a digitalizace MKMS	investiční	900 000
	Kroměříž – domovní preventisté	neinvestiční	109 000
	Kroměříž – asistenti prevence kriminality	neinvestiční	1 500 000
	Celkem		2 509 000
2020	Kroměříž – digitalizace MKMS	investiční	750 000
	Kroměříž – domovní preventisté	neinvestiční	171 000
	Kroměříž – asistenti prevence kriminality	neinvestiční	1 500 000
	Celkem		2 421 000
2021	Kroměříž – digitalizace MKMS	investiční	520 000
	Kroměříž – domovní preventisté	neinvestiční	171 000
	Kroměříž – asistenti prevence kriminality	neinvestiční	1 500 000
	Celkem		2 191 000
CELKEM ZA ROKY 2018 - 2021			9 221 000

Zdroj: Městská policie Kroměříž, 2022

Prostřednictvím programů prevence kriminality realizovala Městská policie Kroměříž v letech 2018-2021 své projekty ve výši 9.221.000 Kč.

Projekty byly zaměřeny nejen na technická opatření (např. zkvalitnění monitorovacího systému), ale i na tzv. měkké aktivity (např. vzdělávací aktivity nejen pro strážníky městské policie, ale i pro občany sociálně vyloučených lokalit, aktivní trávení volného času mládeže). Preventivní opatření, která pro prováděna prostřednictvím jednotlivých projektů, jsou v oblasti bezpečnosti velmi nutná.

3. NÁVRHOVÁ ČÁST

V rámci aktualizace dokumentu Plán prevence kriminality a díky poskytnutým datům od Policie ČR lze pro toto období konstatovat, že Kroměříž je v obecné rovině stále místem s relativně nižší mírou kriminality. Bohužel i přesto přetrvávají problémy, které je nutné řešit a nepodceňovat je.

Bezpečnost je rovněž logicky prioritou komunální politiky a není možné dosáhnout snížení kriminality bez preventivních opatření.

Důležité je stanovení vhodného mixu informačních opatření pro preventivní zvyšování bezpečnosti obyvatel (interaktivní prvky, statické prvky, pořádání preventivních akcí - volba je v závislosti na cílové skupině). Další preventivní práce budou prováděny s komunitním akcentem - asistenti prevence kriminality, kteří mají u obyvatel Kroměříže velký ohlas a stali se součástí veřejného života.

V neposlední řadě v návaznosti na sociální status části obyvatelstva a velký počet školských zařízení v Kroměříži, je nutné zaměřit preventivní opatření do oblasti volnočasové práce s dětmi a mladistvými a působit v oblasti informačních kampaní proti zadlužování a dalšímu snižování sociálního statusu, ohrožené části obyvatelstva.

S ohledem na zvyšující se nutnost digitalizace, potřebu inovací, i potřebu digitální důvěry společnosti jako celku, je nezbytné, aby prevence směřovala i do oblasti kybernetické kriminality, kybernásilí i kyberagrese ve virtuálním prostředí.

Kybernetická kriminalita patří dlouhodobě k nejstrměji rostoucím trestným činům a panuje zde značná latence. S rozvojem informačních a komunikačních technologií lze předpokládat, že kybernetická trestná činnost bude prostupovat všemi kriminálními problematikami, jelikož řada činností je realizována ve virtuálním prostředí.

Doplňkovou aktivitou budou preventivní opatření směřovaná na seniory.

3.1. SWOT analýza

Tabulka 24 - SWOT analýza

Silné stránky	Slabé stránky
<ul style="list-style-type: none"> - přítomnost Městské policie, Policie ČR - vysoká míra objasněnosti trestných činů - aktivní spolupráce v oblasti prevence kriminality zúčastněných organizací - bezpečnostní kamerový systém - podpora města v řešení prevence - kompletní občanská vybavenost - výborná dopravní dostupnost města (železnice, dálnice) - velký počet hřišť pro děti a mládež - existence nízkoprahového zařízení pro děti a mládež - široká nabídka organizovaných volnočasových aktivit - působení primární, sekundární a terciální prevence a léčby látkových a nelátkových závislostí na území města - existence středisek výchovné péče ambulanční i celodenní formy pro děti a mládež na území města - nízký počet závažných trestných činů - aktivní činnost asistentů prevence kriminality 	<ul style="list-style-type: none"> - zvyšování počtu sociálně vyloučených osob - zvyšující se počet zadlužených rodin či jedinců - nedostatek startovacích bytů - nedostatek pracovních příležitostí - osvětlení odlehlejších (okrajových) míst - narůstající problémy se sociálně nepřizpůsobivými občany v okolí supermarketů - zvyšující se sociální rozdíly mezi občany - množství drobných přestupků a kriminality (drobné krádeže, výtržnictví, vandalství)
Příležitosti	Hrozby
<ul style="list-style-type: none"> - aktivní přístup spolků, sdružení a dalších organizací působících na území města - růst vzdělanosti u osob ohrožených sociálním vyloučením a jejich uplatnění na trhu práce - rozvoj technologií ICT - větší využití dotačních zdrojů v projektech snižování nežádoucích dopadů a sociálních dopadů a sociálně patologických jevů - spolupráce škol v oblasti trávení 	<ul style="list-style-type: none"> - vzrůstající intenzita individuální automobilové dopravy a tranzitní dopravy přes město - zhoršení bezpečnostní situace v souvislosti s dopady pandemie Covid-19 - snižování ekonomické úrovně obyvatelstva, nárůst počtu osob ohrožených chudovou a prohlubování sociálních rozdílů - migrační politika - častější výskyt rodinných a partnerských konfliktů a domácího

volného času dětí a mládeže - matky s dětmi (aktivní cílová skupina – mateřská centra) - personální posílení městské policie a asistentů prevence kriminality - vzdělávání odborníků v oblasti prevence kriminality	násilí - stárnutí obyvatel - nárůst kriminality v oblasti IT technologií
--	--

3.2. Cílové skupiny

Cílové skupiny byly vybrány na základě analýzy potřeb a s ohledem na způsoby působení na tuto skupinu:

3.2.1. Obyvatelé města

Obyvatelé města Kroměříže jsou největší prioritou v rámci bezpečnosti a prevence kriminality.

Zajištění bezpečnosti obyvatel je základní potřeba, plynoucí ze spoluodpovědnosti města, vůči svým obyvatelům. Tento záměr je systematicky podporován jak z finančních prostředků města, přičemž snahou vedení města je také čerpání dotačních prostředků Ministerstva vnitra.

U obyvatel chceme dosáhnout větší spolupráce s městskou policií i s Policií ČR, především v oblasti informování těchto složek o právě páchané trestné činnosti. I za pomoci této spolupráce chceme u obyvatel zvyšovat pocit bezpečí.

Důležité je vnímání městské policie jako partnera při ochraně a zajištění majetku a ochrany osob. Toto by mělo být zajištěno dostatečným počtem strážníků v terénu, kteří budou lidem k dispozici.

3.2.2. Děti a mládež

Velkou pozornost si zaslouží děti a mládež, které mají výchovný potenciál a je možné na ně některými aktivitami přímo působit. Tato skupina je ve věku, kdy je k preventivním aktivitám přístupná a těmito aktivitami ovlivnitelná. Na druhou stranu se jedná o skupinu, která je trestnou činností nejvíce zranitelná. Nejen pro svou teprve se vyvíjející fyzickou stránku, ale také pro svou větší důvěřivost. Proto se z nich mohou velmi lehce stát oběti i pachatelé trestné činnosti.

3.2.3. Jedinci a skupiny v postavení potenciálních pachatelů nebo obětí + samotní pachatelé trestné činnosti

Jedinci a skupiny v postavení potenciálních pachatelů nebo obětí (zejména následující osoby ohrožené sociálním vyloučením - rizikové děti a mládež a jejich rodiny: rodiny s rizikem výskytu kriminálního chování u jejich členů, rodiny ze společensky znevýhodněného prostředí, neorganizované děti a mládež, predeliktivní děti a mládež, děti s nařízenou

ústavní výchovou: lidé bez domova, obyvatelé identifikovaných rizikových lokalit, osoby propuštěné z výkonu trestu odnětí svobody, osoby opouštějící zařízení pro výkon ústavní nebo ochranné výchovy či pěstounskou péči, senioři, osoby se zdravotním postižením, osaměle žijící osoby, ženy a dívky, živící se komerčním sexem, osoby závislé na návykových látkách, osoby a rodiny v dluhové pasti, osoby s poruchami chování, osoby vyznávající extremistické názory).

Specifickou cílovou skupinou jsou samotní pachatelé trestné činnosti, kterým chceme páchaní trestné činnosti ztížit především realizací projektů situační prevence a kvalitnějšími podmínkami pro činnost městské policie v oblasti zázemí a technického vybavení.

3.2.4. Senioři

Vedle informačních aktivit a přednášek na téma bezpečné chování, které jsou realizovány pro seniory v různých klubech, sdruženích a v domovech pro seniory, je nutné realizovat akce zaměřené na osaměle žijící seniory. K jejich oslovení se předpokládá využití spolupráce s Odborem sociálních věcí a zdravotnictví MěÚ Kroměříž nebo spolupráci s praktickými lékaři a jejich prostřednictvím k seniorům informační materiály doručit.

Senioři se velmi často stávají obětí trestného činu. Jsou obzvláště citlivou a zranitelnou skupinou. V častých případech jsou obětí loupežných přepadení, vykradení domu nebo bytu, resp. obětí finančních podvodů. S ohledem na jejich psychický či zdravotní stav je velmi jednoduché, aby se stali obětí přestupku či trestného činu.

Velmi pozitivně jsou dle zjištěných informací vnímáni našimi seniory Asistenti prevence kriminality, kteří v neposlední řadě těmto obyvatelům slouží i jako nápomoc ve vzniklých situacích.

3.2.5. Osoby ohrožené sociálním vyloučením

Za sociálně vyloučené se považují osoby či skupiny osob, které se nacházejí v takové situaci, která je charakterizovaná trvalou nebo chronickou deprivací týkající se dosažitelnosti zdrojů, využití schopností, možností volby, bezpečí a moci, jež jsou nutné pro to, aby se mohly těšit slušné životní úrovně a užívat svých občanských, kulturních, hospodářských, politických a sociálních práv.

Cílová skupina je obtížně popsatelná. Rozmanitost je jednou ze základních charakteristik. V této souvislosti můžeme definovat několik skupin lidí:

- lidé bez domova či přístřeší, popř. osoby v substandardních formách ubytování či bydlení,
- lidé se zkušeností s uvězněním, lidé navracející se z výkonu trestu odnětí svobody,
- lidé ohrožení závislostí,
- pachatelé trestné činnosti či jejich oběti; osoby, které se dostaly do konfliktu se zákonem,
- mladí dospělí opouštějící některé ze školských zařízení pro výkon ústavní výchovy,
- lidé žijící v sociálně vyloučených lokalitách a lidé, kteří vedou rizikový způsob života,
- lidé s obtížemi v oblasti dluhové problematiky a ohrožení důsledky zadlužení či předlužení, lidé s nedostatečnou finanční gramotností; v širší rovině lidé se sníženou schopností orientace v komplikovaném sociálním prostředí
- lidé s nedostatečnými kompetencemi či zdroji pro adekvátní sociální fungování, lidé propadající se záchranou sociální sítí, např. lidé s dlouhodobými obtížemi v oblasti pracovního uplatnění.

Proto je zde velmi důležitý individuální přístup v přísunu informací. Pro tuto skupinu se osvědčilo působení prostřednictvím nízkoprahových center než organizovanými besedami. Oficiální jednání na úřadech není pro tyto osoby vhodnou volbou. Další možnou variantou pro působení na osoby ohrožené sociálním vyloučením je působení přímo v terénu – v místě sdružování se těchto komunit.

3.2.6. Návštěvníci města

Díky památkám zapsaným na seznam UNESCO je město Kroměříž hojně navštěvováno turisty, kteří přijíždějí nejen organizovaně ve skupinkách, ale i jednotlivě. Z důvodu turistické sezóny je žádoucí posílit strážníky v terénu, kteří jsou turistům stále k dispozici.

Vzhledem k rostoucímu počtu zahraničních turistů, je nezbytné, aby byli strážníci městské policie schopni komunikovat v cizím jazyce. Toto se jeví jako bariéra a je nutné klást důraz na vzdělávání v oblasti cizích jazyků.

3.3. Vize, cíle, priority a opatření v oblasti prevence kriminality

Cíle plánu prevence kriminality navazují na již realizované programy prevence kriminality, jsou v souladu s cíli Strategie prevence kriminality v České republice na léta 2022 až 2027 a strategickými dokumenty města Kroměříže. Vycházejí z aktuálních potřeb, vymezují priority, které zajistí jejich dosažení. Navazují na dosavadní činnosti a zaměřují se na aktivity, které byly během realizace předchozí koncepce prevence kriminality identifikovány jako potřebné, nedostatečně či opomíjené.

Vize města Kroměříže v oblasti prevence kriminality

Bezpečně ve městě, bezpečně doma.

Cíle města Kroměříže v oblasti prevence kriminality do roku 2027

1. Prostřednictvím sociální prevence předcházet závadovému chování cílových skupin.
2. Zkvalitnit technické vybavení a infrastrukturu jako efektivní nástroj systému prevence kriminality.
3. Reagovat na nové hrozby zejm. v oblasti kybernetické bezpečnosti, bezpečnosti a veřejného pořádku včetně aplikace moderních a efektivních přístupů k jejich řešení.
4. Poskytovat cílenou pomoc a poradenství obětem trestné činnosti.

3.4. Priority v oblasti prevence kriminality

Priority vycházejí resp. zůstávají v návaznosti na Plán prevence kriminality města Kroměříže pro období 2017-2021 a tyto priority jsou v souladu s vizí města Kroměříže s ohledem na bezpečnost ve městě a pocitu bezpečí pro jeho občany a návštěvníky.

Tabulka 25 - Priority v oblasti prevence kriminality

Priorita	Popis
Sociální prevence	<p>Oblast sociální prevence v sobě zahrnuje celou řadu činností. Jedná se zejména o osvětu a vzdělávací aktivity pro cílové skupiny, kterými tak chceme předcházet jakémukoliv protiprávnímu či nemorálnímu chování, předat cílovým skupinám takové informace, kterými chceme zabránit, aby se jedinci dostali do tíživé životní situace.</p> <p>Další velmi důležitou oblastí je samotná aktivní práce s cílovými skupinami. Nutná je vzájemná spolupráce s organizacemi, které pracují nebo mají potenciál pracovat s cílovými skupinami, ať už v oblasti preventivní či následné práce s již postiženými jedinci.</p> <p>V neposlední řadě je důležité získávat zpětnou vazbu od cílové skupiny v podobě nejrůznějšího šetření, dotazníkového průzkumu tak, aby mohla být situace ve městě vyhodnocována a analyzována. Velmi důležité je i zpracování podpurných a strategických materiálů, které budou podporovat optimální řízení bezpečnosti ve městě.</p>
Technická opatření jako nástroj prevence	<p>Z výsledku analýz vyplývá potřeba provádění neustálých technických opatření. Jedná se nejen o obnovu a modernizaci vybavení samotných složek vykonávající prevenci kriminalit ale i o samotné občany, kdy tato opatření dokáží nejen zvýšit vnímání pocitu bezpečí, ale dokáží i opravdu pomoci v pravou chvíli. Nedílnou součástí jsou i opatření zaměřena na podporu aktivního trávení volného času dětí a mládeže.</p> <p>V souvislosti s nejrůznějšími technickými prostředky a opatřeními jde ruku v ruce i pomoc a podpora nejrůznějších informačních technologií, které jsou schopné podpořit práci strážníků.</p>
Odborná profesní příprava strážníků	<p>S ohledem na rozrůstající se množství oblastí možné trestné činnosti je vzdělávání důležitým faktorem pro rozvoj práce osob zainteresovaných v otázkách řešení prevence kriminality.</p>

3.4.1. Opatření v oblasti prevence kriminality

Soubor opatření rozvíjí jednotlivé priority prostřednictvím kterých má dojít k naplnění jednotlivých cílů plánu prevence kriminality. Opatření jsou následně prezentována prostřednictvím možností jejich naplňování a dílčími cíli, které jsou definovány vzorovými aktivitami (projekty).

Opatření jsou sumarizována v následující tabulce:

Tabulka 26 - Rozpad priorit na jednotlivý opatření

Priorita	Opatření
Sociální prevence	1.1 Osvěta a informovanost pro cílové skupiny
	1.2 Aktivní práce s cílovými skupinami
	1.3 Zpracování analytických dokumentů
Technická opatření jako nástroj prevence	2.1 Technická opatření pro podporu výkonu činnosti městské policie
	2.2 Technická opatření pro podporu zvýšení bezpečnosti cílových skupin
	2.3 Informační technologie
Odborná profesní příprava strážníků	3.1 Komunikační dovednosti příslušníků městské policie
	3.2 Odborné vzdělávání

3.4.2. Možnosti a doporučení k naplňování jednotlivých opatření

Priority jsou naplňovány prostřednictvím jednotlivých opatření. Ta jsou následně naplňována možnými aktivitami, které jsou v rámci prevence kriminality potřebné a žádoucí.

Tabulka 27 - Opatření 1.1 Osvěta a informovanost pro cílové skupiny

1.1 Osvěta a informovanost pro cílové skupiny	
Popis opatření a jeho potřeby	Časové hledisko řešení
Občané nemají dostatek informací o tom, jak se správně bezpečně chovat (nejen na ulici, ale i v domácnosti). Je velmi potřebné zaměřit se cíleně na jednotlivé rizikové skupiny prostřednictvím přednášek, besed, kampaní, preventivních programů, aby se předcházelo případným problémům.	Dlouhodobé

Cíle	Vzorové aktivity (projekty) naplňující opatření
1. Zvýšit informovanost zejména dětí a mládeže o nových formách trestné činnosti. 2. Zajistit informovanost seniorů s ohledem na nové formy trestné činnosti. 3. Zajistit informovanost zdravotně a mentálně postiženým občanům. 4. Zvýšit povědomí obyvatel o možnostech zajištění ochrany sebe i majetku. 5. Zvýšit informovanost Kroměřížanů o prevenci trestné činnosti a ochrany vlastní bezpečnosti.	<ul style="list-style-type: none"> ✓ besedy a osvěta pro seniory ✓ přednášky pro mládež o virtuální komunikaci a možném riziku (kyberšikana, kybernásilí) ✓ informační kampaň bezpečnost ve městě ✓ šíření informací prostřednictvím tisku a internetu ✓ finanční gramotnost ✓ otázka předlužování ✓ informační kampaně v oblasti domácího násilí, týrání ✓ přednášky a besedy pro předškolní a školská zařízení ✓ akce zaměřené na zdravotně a mentálně postižené osoby včetně dětí předškolního věku
Výsledky a dopady	Indikátory
Zvýšení vnímání pocitu bezpečí občanů a návštěvníků města. Snížení počtu trestné činnosti páchané na seniorech. Snížení počtu trestné činnosti páchané rizikovou mládeží.	<ul style="list-style-type: none"> • Počet uspořádaných akcí, besed, přednášek • Počet informačních letáků a materiálů zaměřených na prevenci • Celková statistika kriminality • Objasněnost trestných činů a přestupků
Realizátoři (odpovědní za realizaci plánu)	
Městská policie Kroměříž	
Partneři pro realizaci	
Město Kroměříž, kluby seniorů, Sociální služby města Kroměříže, Oblastní Charita Kroměříž, Knihovna Kroměřížska, základní a střední školy, Rodinné centrum, Dětský domov Kroměříž, SVČ Šipka	
Finanční zdroje	Příležitosti, rizika
Město Kroměříž OPK MV ČR, další dotační zdroje	Nezájem cílových skupin. Nezájem organizací o spolupráci.
Časové zařazení, rozpočet	
Dlouhodobá realizace do r. 2027, financování závislé na rozpočtových možnostech města a získaných dotacích.	

Tabulka 28 - Opatření 1.2 Aktivní práce s cílovými skupinami

1.2 Aktivní práce s cílovými skupinami	
Popis opatření a jeho potřeby	Časové hledisko řešení
Kromě primární prevence je velice důležitá i prevence sekundární a terciární zaměřená obzvláště na aktivní práci s cílovými skupinami a jejich začlenění do společnosti a zamezení jejich opětovného nežádoucího chování či jednání.	Průběžně
Cíle	Vzorové aktivity (projekty) naplňující opatření
<ol style="list-style-type: none"> 1. Podpora organizací, které se věnují práci s rizikovou mládeží a seniory. 2. Podpora organizací, které se věnují osobám s recidivou. 3. Podpora organizací, které napomáhají sociálně vyloučeným osobám k návratu do společnosti. 	<ul style="list-style-type: none"> ✓ motivovat organizace k vytvoření nízkoprahového zařízení pro děti a mládež prostřednictvím spolupráce subjektů působících v oblasti sekundární prevence zefektivnit práci s ohroženými skupinami ✓ zvýšení počtu strážníků městské policie, příp. APK ✓ podpora organizací, které se věnují práci nejen s mládeží, ale i s ostatními cílovými skupinami (senioři atd.) ✓ preventivní aktivity v oblasti projevování a potlačování extremismu, domácího násilí, rasové nesnášenlivosti atd. ✓ prevence šikany
Výsledky a dopady	Indikátory
<p>Rozšíření spolupráce zapojených organizací.</p> <p>Snížení počtu trestné činnosti páchané na seniorech.</p> <p>Snížení počtu trestné činnosti páchané rizikovou mládeží.</p> <p>Snížení opětovné trestné činnosti spáchané recidivisty.</p>	<ul style="list-style-type: none"> • Počet zapojených organizací • Počet poskytnutých podpor • Počet kontaktovaných osob • Zvýšení zaměstnatelnosti sociálně vyloučených osob
Realizátoři (odpovědní za realizaci plánu)	
Městská policie Kroměříž, odbor sociálních věcí a zdravotnictví	
Partneři pro realizaci	
Kluby seniorů, Sociální služby města Kroměříže, Oblastní Charita Kroměříž, Rodinné centrum, Azylový dům pro muže Kroměříž, Probační a mediační služba, Úřad práce Kroměříž, Azylový dům pro matky s dětmi a ženy v tísní	
Finanční zdroje	Příležitosti, rizika
Město Kroměříž OPK MV ČR, další dotační zdroje	Nezájem cílových skupin. Nezájem organizací o spolupráci.
Časové zařazení, rozpočet	
Dlouhodobá realizace do r. 2027, financování závislé na rozpočtových možnostech města a získaných dotacích.	

Tabulka 29 - Opatření 1.3 Zpracování analytických dokumentů

1.3 Zpracování analytických dokumentů	
Popis opatření a jeho potřeby	Časové hledisko řešení
S ohledem na aktuálnost jednotlivých analytických dokumentů potřebných pro práci v oblasti prevence kriminality je žádoucí jejich pravidelná aktualizace či rozšíření na zpracování potřebných tematických oblastí.	Průběžné
Cíle	Vzorové aktivity (projekty) naplňující opatření
<ol style="list-style-type: none"> Zajistit potřebné informace jako výchozí bod pro další řešení oblasti prevence kriminality. Zjišťování změn bezpečnostní situace a jejího vývoje. 	<ul style="list-style-type: none"> ✓ průběžná analytická šetření zabývající se bezpečností a pocitem bezpečí obyvatel i návštěvníků ✓ analytické podklady pro zkvalitnění bezpečnosti a bezpečnostní politiky města ✓ strategické dokumenty podporující optimální řízení bezpečnosti ve městě ✓ dotazníková šetření
Výsledky a dopady	Indikátory
Vytvoření podmínek pro přípravu akčních plánů prevence kriminality a navazujících projektů.	<ul style="list-style-type: none"> • Počet analytických studií • Počet strategických dokumentů • Počet dotazníkových a místních šetření
Realizátoři (odpovědní za realizaci plánu)	
Městská policie Kroměříž, Policie ČR, jednotlivé odbory MěÚ	
Partneři pro realizaci	
Odbor regionálního rozvoje	
Finanční zdroje	Příležitosti, rizika
Město Kroměříž OPK MV ČR, další dotační zdroje	Špatně formulované zadání pro získání potřebných informací. Špatný výběr zpracovatele analýzy.
Časové zařazení, rozpočet	
Každoročně 20 000 – 35 000 Kč	

Tabulka 30 - Opatření 2.1 Technická opatření pro podporu výkonu činností městské policie

2.1 Technická opatření pro podporu výkonu činností městské policie	
Popis opatření a jeho potřeby	Časové hledisko řešení
Pro výkon činností městské policie i pro zajištění bezpečnosti obyvatel města je kladen důraz na technické vybavení, které napomáhá při výkonu práce a zejména při objasňování skutků trestné činnosti.	Průběžné
Cíle	Vzorové aktivity (projekty) naplňující opatření
<ol style="list-style-type: none"> 1. Zajistit vybavení městské policie moderní záznamovou technikou včetně mobilní. 2. Zajistit vybavení městské policie odpovídající informační technikou. 3. Zajistit monitorování rizikových míst a lokalit. 4. Zajistit zvýšení objasněnosti činů trestné činnosti. 	<ul style="list-style-type: none"> ✓ mobilní kamerový systém ✓ rozšíření sítě městského kamerového systému ✓ záznamová a komunikační technika využitelná v terénu ✓ vybavení výslechové místnosti ✓ modernizace vozového parku ✓ zajištění technického vybavení ICT ✓ nový informačního systému MP
Výsledky a dopady	Indikátory
<p>Zvýšení počtu objasněných trestných činů a přestupků. Snížení nežádoucího chování v monitorovaných místech. Zvýšení pocitu bezpečí občanů a návštěvníků města. Zvýšení počtu bezpečných zón ve městě. Eliminace nebezpečí z doby prodlení při zásahu policíí. Zlepšení koordinace postupů městské a státní policie. Preventivní účinek vzhledem k rizikovým skupinám i jednotlivcům.</p>	<ul style="list-style-type: none"> • Objasněnost přestupků a trestných činů • Počet zásahů řešených s využitím záznamových technologií • Počet bezpečných míst dle mapy kriminality • Statistika nápadu trestné činnosti
Realizátoři (odpovědní za realizaci plánu)	
Městská policie Kroměříž, RMK, ZMK, odbor informačních technologií, odbor regionálního rozvoje, odbor služeb, Policie ČR	
Partneři pro realizaci	
Policie ČR, Kroměřížské technické služby s. r. o., Sdružení ředitelů a velitelů městských policíí Zlínského a Olomouckého kraje, Krajský úřad Zlínského kraje – oddělení pro zvláštní úkoly	

Finanční zdroje	Příležitosti, rizika
Město Kroměříž OPK MV ČR, dotace ZK	Možnost spolupráce s dalšími organizacemi řešících situací v rizikových místech. Nedostatečné znalosti strážníků městské policie ve využívání možností nových technologií.
Časové zařazení, rozpočet	
Dle aktuálního stavu – osobní záznamové zařízení (audio, video), ochranný protiúderový oblek, mechanické zábranné prostředky, digitalizace systému – ročně 300 000 Kč	

Tabulka 31 - Opatření 2.2 Technické opatření pro podporu zvýšení bezpečnosti cílových skupin

2.2 Technická opatření pro podporu zvýšení bezpečnosti cílových skupin	
Popis opatření a jeho potřeby	Časové hledisko řešení
Pro výkon činnosti městské policie i pro zajištění bezpečnosti obyvatel města je kladen důraz na technické vybavení, které napomáhá při výkonu práce a zejména při objasňování skutků trestné činnosti.	Dlouhodobé
Cíle	Vzorové aktivity (projekty) naplňující opatření
<ol style="list-style-type: none"> Zvýšit bezpečnost cyklistů a chodců. Podpořit zvýšení bezpečnosti v domácnostech, zejména seniorů. Podpořit aktivní trávení volného času dětí a mládeže. 	<ul style="list-style-type: none"> ✓ rozšíření systému Signál v tísni pro seniory a znevýhodněné osoby ✓ projekty „Bezpečná lokalita“, „Bezpečný domov“, „Bezpečná škola“ ✓ rozšiřování stezek pro cyklisty, případně cyklisty a chodce ✓ rekonstrukce a rozšiřování veřejného osvětlení v méně přístupných odlehlejších lokalitách ✓ podporovat budování a rekonstrukce hřišť a míst pro dospívající mládež ✓ modernizace systému pro hluchoněmé a silně nedoslýchavé
Výsledky a dopady	Indikátory
<p>Snížení počtu závadového jednání rizikovou mládeží.</p> <p>Snížení trestné činnosti páchané na seniorech v jejich domácnostech.</p> <p>Snížení počtu nehod cyklistů či střetů s chodci.</p>	<ul style="list-style-type: none"> • Počet řešených případů v domech a bytech • Počet rekonstruovaných hřišť a míst pro mládež • Počet dopravních nehod
Realizátoři (odpovědní za realizaci plánu)	
Městská policie Kroměříž, odbor regionálního rozvoje, odbor služeb	
Partneři pro realizaci	
Oblastní Charita Kroměříž, neformální seskupení mladých lidí, kluby seniorů, vlastníci domů a bytů	
Finanční zdroje	Příležitosti, rizika
Město Kroměříž OPK MV ČR, další dotační zdroje	<p>Nezájem ze strany seniorů.</p> <p>Nezájem obyvatel o dění v jejich okolí.</p> <p>Nezájem organizací o spolupráci.</p> <p>Nezájem mládeže o jakoukoliv spolupráci.</p> <p>Nezískání finančních prostředků na pro realizaci zejména nákladnějších infrastrukturních aktivit.</p>

Časové zařazení, rozpočet

Hříště – 2023 – 2027

Dlouhodobé aktivity – zejména s ohledem rozšiřování nové výstavby domů a bytů (rozšiřování aktivit i do těchto oblastí)

Dle aktivit

Tabulka 32 - Opatření 2.3 Informační technologie

2.3 Informační technologie	
Popis opatření a jeho potřeby	Časové hledisko řešení
Neustálý vývoj informačních technologií je výhodné a potřebné využívat pro práci městské policie.	Dlouhodobé
Cíle	Vzorové aktivity (projekty) naplňující opatření
1. Zkvalitnit softwarovou podporu výkonu služeb městské policie . 2. Zkvalitnit a rozšířit platformu sdílení a využívání informací.	✓ nový informační systém MP ✓ centrální registr jízdních kol ✓ databáze ✓ webové stránky městské policie ✓ softwarové vybavení pro zpracování „mapy kriminality“
Výsledky a dopady	Indikátory
Zvýšení objemu možných informací pro výkon činnosti městské policie. Zrychlení některých procesů ve spojitosti s výkonem činnosti.	<ul style="list-style-type: none"> • Počet spolupracujících organizací • Počet nových systémů a databází
Realizátoři (odpovědní za realizaci plánu)	
Městská policie Kroměříž, odbor informačních technologií	
Partneři pro realizaci	
Rodinné centrum Kroměříž, z. s., odbor sociálních věcí a zdravotnictví	
Finanční zdroje	Příležitosti, rizika
Město Kroměříž OPK MV ČR, další dotační zdroje	Nedostatečné využití získaných informací. Nedostatečná spolupráce mezi jednotlivými organizacemi.
Časové zařazení, rozpočet	
Dle aktivit a dle rozpočtových možností města Kroměříže a možností dotačních titulů	

Tabulka 33 - Opatření 3.1 Komunikační dovednosti příslušníků městské policie

3.1 Komunikační dovednosti příslušníků městské policie	
Popis opatření a jeho potřeby	Časové hledisko řešení
Individuální přístup strážníků městské policie k jednotlivým skupinám obyvatel a návštěvníkům vyžaduje efektivnější komunikační dovednosti včetně jazykové vybavenosti s ohledem na specifika jednotlivých skupin.	Dlouhodobé
Cíle	Vzorové aktivity (projekty) naplňující opatření
<ol style="list-style-type: none"> Zajistit zvládnání rizikových situací a jednání s občany. Zajistit znalost cizích jazyků strážníků. Zajistit znalosti komunikace s handicapovanými osobami. 	<ul style="list-style-type: none"> ✓ základy komunikace se sluchově postiženými a nedoslýchavými ✓ rozšíření jazykové vybavenosti příslušníků městské policie ✓ komunikační dovednosti ✓ zvládnání stresových situací ✓ práce s handicapovanými osobami ✓ asertivní chování
Výsledky a dopady	Indikátory
<p>Snížení počtu konfliktních situací mezi strážníky a občany.</p> <p>Zvýšení efektivity práce strážníků zejména v terénu.</p>	<ul style="list-style-type: none"> • Počet vzdělávacích akcí • Počet absolvovaných kurzů, seminářů
Realizátoři (odpovědní za realizaci plánu)	
Městská policie Kroměříž	
Partneři pro realizaci	
Policie ČR, organizace pracující s handicapovanými osobami	
Finanční zdroje	Příležitosti, rizika
Město Kroměříž OPK MV ČR, další dotační zdroje	Špatný výběr dodavatele vzdělávacích aktivit. Nezájem strážníků o některé typy kurzů.
Časové zařazení, rozpočet	
Každoročně 60 000 Kč	

Tabulka 34 - Opatření 3.2 Odborné vzdělávání

3.2 Odborné vzdělávání	
Popis opatření a jeho potřeby	Časové hledisko řešení
Odborné vzdělávání strážníků městské policie je nezbytné s ohledem na neustále se měnící právní systém, rozvoj informačních technologií a posun v bezpečnostní politice.	Dlouhodobé
Cíle	Vzorové aktivity (projekty) naplňující opatření
<ol style="list-style-type: none"> 1. Zvýšit právní odbornost strážníků a jeho aplikaci v praxi. 2. Zajistit aktuální proškolení v obsluhování informačních technologií. 3. Zabezpečit vzdělávací programy požadovaných kompetencí strážníků daného služebního místa. 	<ul style="list-style-type: none"> ✓ právní minimum ✓ vzdělávání manažerů prevence kriminality a strážníků MP v preventivní politice státu (např. elearning) ✓ průběžné zaškolování při používání nových informačních technologií
Výsledky a dopady	Indikátory
Zefektivnění práce strážníků využitím získaných informací.	<ul style="list-style-type: none"> • Počet vzdělávacích akcí • Počet absolvovaných kurzů, seminářů. • Počet proškolených osob
Realizátoři (odpovědní za realizaci plánu)	
Městská policie Kroměříž	
Partneři pro realizaci	
Police ČR	
Finanční zdroje	Příležitosti, rizika
Město Kroměříž OPK MV ČR, další dotační zdroje	Špatný výběr dodavatele vzdělávacích aktivit. Nesprávné použití získaných informací
Časové zařazení, rozpočet	
Dle aktivit	

3.5. Realizace plánu prevence kriminality

Důvodem ke zpracování Plánu prevence kriminality je zajištění vyšší ochrany a bezpečnosti nejen obyvatel města Kroměříže, ale i jeho návštěvníků.

Plán prevence kriminality města Kroměříže na období 2023 – 2027 by měl být jedním z nástrojů prevence vedoucí ke snižování kriminality a zvyšování bezpečí obyvatel a návštěvníků našeho města.

3.5.1. Hodnocení realizace plánu prevence kriminality

Důležitým krokem je kromě samotné realizace jednotlivých dílčích aktivit, která naplňuje celý plán, i průběžné hodnocení úspěšnosti celého plánu. Každoročně by mělo proběhnout zhodnocení plnění plánu a případné stanovení dalšího postupu.

Za plnění plánu je primárně zodpovědná městská policie, která při jeho realizaci spolupracuje nejen se samotným městem Kroměříž, ale i ostatními organizacemi, které jsou důležité pro úspěšné dosažení stanovených cílů. Hodnocení realizace bude i v tomto období zajišťovat manažer prevence kriminality, který bude jednou ročně informovat o stavu plnění plánu komisi pro prevenci kriminality. Společně pak budou posouzeny jednotlivé realizované projekty z hlediska kvality, efektivity a naplňování cílů plánu.

3.6. Organizační a personální zabezpečení plánu prevence kriminality

3.6.1. Manažer prevence kriminality

Manažer prevence kriminality se podílí na aktivní a účinné spolupráci mezi všemi státními i nestátními subjekty, které se podílejí na prevenci kriminality a koordinuje jejich činnost. V oblasti realizace prevence kriminality mapuje bezpečnostní situaci ve městě, zjišťuje potřeby prevence, vyhodnocuje je a předkládá návrhy na řešení.

Organizační, manažerskou a komunikační práci koná v rámci realizace oblasti prevence kriminality na úrovni města manažer prevence kriminality ředitel Městské policie Kroměříž Mgr. Libor Kubiš, který je jmenován Radou města Kroměříže.

Úzce spolupracuje se Zastupitelstvem města Kroměříže, Radou města Kroměříže, Komisí pro prevenci kriminality a dle potřeby s jednotlivými odbory či odděleními městského úřadu dle konkrétních potřeb jednotlivých úkolů a projektů.

Iniciuje přípravu vhodných projektů, spolupráci s dalšími organizacemi a institucemi a připravuje příslušná jednání včetně potřebných podkladů. Podílí se na vyhledávání možných finančních zdrojů pro realizaci jednotlivých projektů a přípravě jejich náležitostí.

3.6.2. Pracovní skupina prevence kriminality

Jako garant preventivního působení a udržení veřejného pořádku a bezpečí pracuje Komise pro bezpečnost a prevenci kriminality. Její členové jsou z řad představitelů vedení města, zastupitelů, zástupců neziskového sektoru i městské policie.

Předseda komise: Hugo Strachvic

Tajemník: Mgr. Libor Kubiš, ředitel Městské policie Kroměříž

Komise se zabývá:

- programy prevence kriminality,
- reaguje na nové hrozby a trendy v oblasti bezpečnosti a veřejného pořádku a aplikuje nové efektivní přístupy k jejich předcházení
- vyjadřuje se k legislativním návrhům a opatřením města Kroměříže v oblasti veřejného pořádku.

Další skupinou, která spolupracuje s Komisí pro bezpečnost a prevenci kriminality je Komise sociální a zdravotní, která se zabývá:

- problematikou spojenou s komunitním plánem sociálních služeb,
- spolupodílením se na vytváření zdravotního plánu,
- navrhováním výše finančních příspěvků jednotlivým organizacím působícím v sociální a zdravotní oblasti,
- rozvojem a plánováním sociálních služeb.

Předseda: MUDr. Miloš Kucián

Tajemník: Mgr. Vratislav Snídal, MPA

3.6.3. Partneri pro realizaci a naplňování plánu

Dosavadní spolupráce s již dříve uvedenými partnery, která je realizována na tzv. „dobrých vztazích“, funguje ve většině případů na nadstandardní úrovni. V tomto směru je zde neustále velký potenciál pro její rozvoj a navazování nových kontaktů a spolupráce.

Stále je zde však prostor pro fungování nízkoprahových center zaměřených na rizikovou mládež či na osoby, které jsou součástí sociálně vyloučených skupin. Velký potenciál je i v neformálních seskupeních mladých lidí, kteří ve většině případů tráví volný čas trendovými druhy sportů.

Některé organizace jsou již do realizace preventivních opatření zapojeny. Organizace budou do realizace plánu zapojeni jako partneři. Nadále se bude počet organizací zapojených do realizace plánu rozšiřovat. Koordinátorem aktivity je manažer prevence kriminality.

4. ZÁVĚR

Plán prevence kriminality města Kroměříže na období 2023-2027 je dokumentem, který si klade za cíl efektivně napomoci oblasti prevence kriminality ve městě Kroměříži.

Stanovuje hlavní priority a cíle na období let 2023-2027. Plán je zpracován na základě předchozích zkušeností spolupracujících subjektů a vychází ze současné situace v oblasti kriminality a negativních jevů. Byl zpracován v úzké součinnosti s OO PČR v Kroměříži.

Hlavním cílem plánu prevence kriminality je snižování míry a závažnosti kriminality a zvyšování pocitu bezpečí občanů ve městě prostřednictvím podpory žádoucích aktivit a aktivním zapojením občanů. Plán prevence je vytvořen v souladu s obsahem metodiky pro tvorbu strategických dokumentů prevence kriminality. Je výchozím podkladem pro tvorbu dalších navazujících koncepčních materiálů řešících oblast prevence kriminality na úrovni obce.

Velký důraz je kladen na prevenci pro všechny cílové skupiny občanů, počínaje předškolními dětmi, kdy se prevence realizuje formou zábavné hry a edukace, formou besed např. ve školství základním a specifickými projekty pro střední školy. Velmi žádané a vyhledávané jsou besedy pro občany pořádané jak městem Kroměříž v rámci prevence kriminality anebo současně ve spolupráci s Policií České republiky.

Prioritou veškerých aktivit spojených s prevencí kriminality jsou spokojení občané Kroměříže, kteří se budou cítit v kteroukoliv dobu bezpečně.

5. PŘÍLOHY

1. Seznam tabulek
2. Seznam obrázků
3. Seznam zkratek
4. Grafické schéma priorit a opatření

Příloha č. 1 Seznam tabulek

Tabulka 1 - Celková kriminalita OO Kroměříž v letech 2017 až 2021.....	6
Tabulka 2 - Kriminalita v okrese Kroměříž za rok 2020 a 2021	9
Tabulka 3 - Kriminalita v působnosti Obvodního oddělení Kroměříž v letech 2020 a 2021	9
Tabulka 4 - Kriminalita v působnosti OO PČR v Kroměříži v letech 2019-2020	10
Tabulka 5 - Územní srovnání kriminality v roce 2020 a 2021.....	10
Tabulka 6 - Srovnání kriminality z územního hlediska v roce 2019.....	11
Tabulka 7- Věková struktura pachatelů páchaných trestných činů v letech 2020 a 2021.....	12
Tabulka 8 - Věková struktura pachatelů trestných činů včetně změn a indexů	13
Tabulka 9 - Věková struktura obětí trestných činů v letech 2020 a 2021.....	13
Tabulka 10 - Věková struktura obětí trestných činů včetně změn a indexů	14
Tabulka 11 - Přestupky a jejich meziroční srovnání v letech 2020 a 2021.....	14
Tabulka 12 – porovnání počtu trestných činů a jejich objasněnost - OOP Kroměříž 2020 a 2021.....	15
Tabulka 13 - Vývoj populace města Kroměříž v letech 2018 - 2021.....	18
Tabulka 14 - Vývoj populace Kroměříž přirozenou změnou a migrací v letech 2017 - 2020 ..	18
Tabulka 15 - Členění obyvatelstva okresu Kroměříž podle stupně vzdělání - Sčítání lidu, domů a bytů v roce 2021.....	19
Tabulka 16 - Počet žáků a studentů na území SÚ Kroměříž ve školním roce 2021/2022	20
Tabulka 17 - Přehled mateřských škol v Kroměříži.....	20
Tabulka 18 - Přehled základních škol v Kroměříži.....	21
Tabulka 19 - Přehled středních škol v Kroměříži	21
Tabulka 20 - Srovnání míry nezaměstnanosti a počtu uchazečů k 31. 12. 2020 a 2021.....	22
Tabulka 21 - Počet nezaměstnaných v okrese Kroměříž	23
Tabulka 22 - Sportovní zařízení v Kroměříži	36
Tabulka 23 - Přehled programů prevence kriminality ve městě Kroměříži v období 2018 - 2021.....	43
Tabulka 24 - SWOT analýza	45
Tabulka 25 - Priority v oblasti prevence kriminality	49
Tabulka 26 - Rozpad priorit na jednotlivé opatření.....	50
Tabulka 27 - Opatření 1.1 Osvěta a informovanost pro cílové skupiny.....	50
Tabulka 28 - Opatření 1.2 Aktivní práce s cílovými skupinami	52
Tabulka 29 - Opatření 1.3 Zpracování analytických dokumentů.....	53
Tabulka 30 - Opatření 2.1 Technická opatření pro podporu výkonu činností městské policie	54
Tabulka 31 - Opatření 2.2 Technické opatření pro podporu zvýšení bezpečnosti cílových skupin.....	56

Tabulka 32 - Opatření 2.3 Informační technologie.....	58
Tabulka 33 - Opatření 3.1 Komunikační dovednosti příslušníků městské policie	59
Tabulka 34 - Opatření 3.2 Odborné vzdělávání	60

Příloha č. 2 Seznam obrázků

Obrázek 1 - Územní členění odborů policie Zlínského kraje.....	5
Obrázek 2 - Mapka teritoria - Územního odboru Kroměříž	6
Obrázek 3 - Graf celková kriminalita OO Kroměříž v letech 2017 až 2021.....	7
Obrázek 4 - Graf vývoj kriminality na území OO Kroměříž v letech 2017 až 2021.....	7
Obrázek 5 - Graf kriminalita v působnosti Obvodního oddělení Kroměříž v letech 2019 a 2020	9
Obrázek 6 - Graf srovnání kriminality na Územním odboru Kroměříž a Zlínského kraje v roce 2021.....	11
Obrázek 7 - Graf srovnání kriminality ve Zlínském kraji a ÚO Kroměříž v letech 2019 a 2020	12
Obrázek 8 – Graf věková struktura obětí trestných činů v letech 2020 a 2021.....	13
Obrázek 9 - Nezaměstnanost ve Zlínském kraji dle okresů k 31.12.2021	22

Příloha č. 3 Seznam zkratk

AD	Azylový dům
KPPP	Krajský pedagogicko-psychologická poradna
MěÚ	Městský úřad
MKMS	Městský kamerový monitorovací systém
MP	Městská policie
MP KM	Městská policie Kroměříž
OO PČR	Obvodní oddělení Policie České republiky
ORP	Obec s rozšířenou působností
PCO	Pult centrální ochrany
PČR	Policie České republiky
PIS	Preventivně informační skupina
PMS	Probační a mediační služba
SO	Správní obvod
SVČ	Středisko volného času
SVI	Signál včasné intervence
UNESCO	United Nations Educational, Scientific and Cultural Organization (Organizace OSN pro výchovu, vědu a kulturu)
ÚO PČR	Územní odbor Policie České republiky
ÚP ČR KP KM	Úřad práce České republiky kontaktní pracoviště Kroměříž

Příloha č. 4 Grafické schéma priorit a opatření

Přehled priorit a opatření

