



Koncepce rodinné politiky města Kroměříže

2016 - 2018

Datum 4. 7. 2016

Společnost Město Kroměříž
Velké náměstí 115
767 01 Kroměříž

Zpracoval PhDr. Pavel Motyčka, Ph.D.

Spolupracovali
Mgr. et Mgr. Kateřina Hodická
Ing. Marcela Bradová
Ing. Veronika Habrová, Ph.D.
Jarmila Slováková
Mgr. Miroslava Kordíková, Ph.D.
Bc. Renata Cveková

OBSAH

ÚVOD	3
Kroky směřující k vytvoření koncepce	3
Základní demografické údaje	4
Vize proročinné politiky města Kroměříž.....	7
Oblasti proročinné politiky	7
SWOT - analýza.....	11
PŘÍLOHY	13
Příloha č. 1 - Opatření	13
Příloha č. 2- Veřejné fórum v Knihovně Kroměřížska	20
Příloha č. 3 – Dotazníkové šetření	21
Příloha č. 4 – Struktura dotazníku	22
Příloha č. 5 - Institucionální zázemí.....	24
Příloha č. 6 – Audit globální odpovědnosti	28

ÚVOD

Koncepce rodinné politiky ve městě Kroměříži je dokumentem, který předkládá svým uživatelům v přehledné struktuře plán klíčových cílů, kterých má být dosaženo v období 2016 – 2018. Jeho cílem je poskytnout stručný, věcný a konkrétní přehled o připravovaných aktivitách a jejich vzájemných interakcích.

Město Kroměříž dlouhodobě řeší situaci rodin ve městě a věnuje pozornost důležitým oblastem, které ovlivňují a rozvíjí pozitivní prorodinné klima na území města. Hlavním účelem této koncepce je stanovit střednědobé cíle, zvolit efektivně prostředky podpory kultury v Kroměříži na základě analýzy současného stavu a reálných možností.

Koncepce prorodinné politiky města Kroměříže navazuje na dokument „Národní koncepce rodinné politiky“ přijatým vládou ČR v roce 2005 a na metodická doporučení „Rodinná politika na úrovni krajů a obcí“, které vydalo Ministerstvo práce a sociálních věcí ČR. Konkrétní opatření podpory rodin vychází z místních podmínek v Kroměříži, výstupů jednání Pracovní skupiny pro rodinu, zřízené místostarostou PhDr. Pavlem Motyčkou, Ph.D., dále také z podnětů organizací, které se rodině a rodinným aktivitám v Kroměříži věnují, a z příkladů dobré praxe dalších obcí ve spolupráci s externí expertkou Mgr. et Mgr. Kateřinou Hodickou ze společnosti Genderové informační centrum NORA, o.p.s.

Cílem Koncepce rodinné politiky města Kroměříže je věnovat soustavnou pozornost životním podmínkám rodin a nastavit vhodná opatření tak, aby byla posilována jejich autonomie a byly podporovány rodinné vztahy na všech úrovních, mezi všemi generacemi. Koncepce usiluje o využití maxima všech dostupných prostředků a forem podpory prorodinných opatření při jejich vzájemné kombinaci. Dopady pak zahrnují nepřímé a dlouhodobější přínosy podpory veřejných prorodinných opatření jako jsou spokojenost občanů s životem ve městě, posilování soudržnosti komunity, prevence sociálně patologických jevů, udržování příznivé věkové struktury populace atd.

Kroky směřující k vytvoření koncepce

Na pracovním setkání místostarosty Pavla Motyčky se zástupci organizací, jež se rodině a rodinným aktivitám v Kroměříži věnují, bylo v lednu 2015, vzhledem k faktu, že předchozí rodinná koncepce města byla platná pro léta 2012-14, dohodnuto vytvoření nové rodinné koncepce města pro léta 2016-18.

V průběhu jara 2015 v pracovní skupině místostarosty PhDr. Pavla Motyčky, Ph.D. byl vypracován dotazník pro sběr dat a vyhodnocení jejich relevance. Sběr dat proběhl jednak formou veřejného slyšení v září 2015 v Knihovně Kroměříže, tak online přes webový dotazník v září a říjnu 2015, jakož i fyzicky pomocí dotazníků distribuovaných v mateřských centrech ve městě. V závěru roku 2015 a první polovině následujícího roku pak pracovní skupina zpracovávala a precizovala jednotlivá navrhovaná opatření zahrnuté v této koncepci.

Demografická situace ve městě

Základní demografické údaje

Součástí prorodinné politiky připravované na území města Kroměříž bylo porovnání některých vybraných demografických údajů vztahujících se k problematice rodinné politiky města Kroměříž. Při hodnocení současné situace byly využity a porovnány data Českého statistického úřadu od roku 2004 do roku 2014, s platností k 31. 12. 2014.

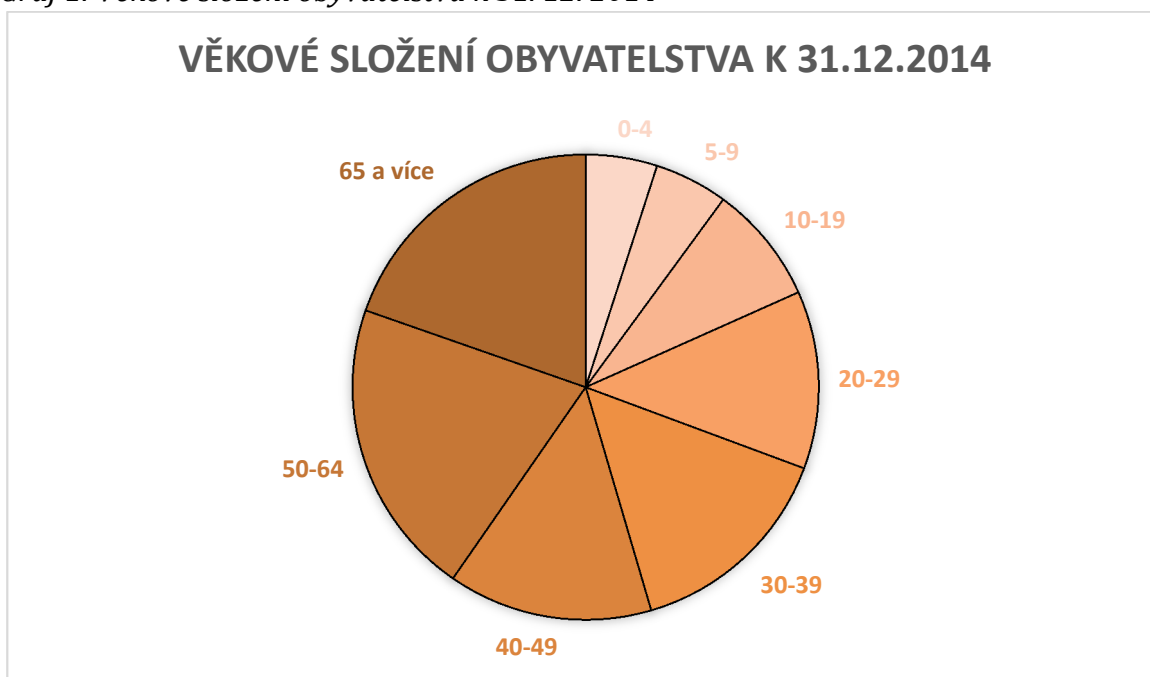
Počet obyvatel města Kroměříž vzrostl v roce 2014 na celkovou hodnotu 29 035 obyvatel. Oproti předchozímu roku 2013 došlo k mírnému nárůstu. Lze konstatovat, že počet obyvatel města Kroměříž v posledních letech zůstal téměř neměnný. V roce 2004 žilo ve městě celkem 29 041 obyvatel a na konci roku 2014 jich bylo o pouhých 6 obyvatel méně. Pouze v letech 2011 až 2013 došlo k mírnému poklesu obyvatel pod hranici 29 000 obyvatel.

Věkové složení obyvatelstva

U obyvatel města Kroměříž dochází k postupnému stárnutí populace a zvyšování hranice průměrného věku. Pro srovnání byl v roce 2004 průměrný věk 40,7 let, v roce 2008 41,8 let a v roce 2014 43,1 let.

Ženy představují v celkovém počtu obyvatel většinový podíl, za rok 2014 představují počet 15 312 obyvatelek. Muži jsou v populaci města Kroměříž zastoupeni v počtu 13 723 obyvatel.

Graf 1: Věkové složení obyvatelstva k 31. 12. 2014



Legenda ke grafu 1: Počet obyvatel dle věkových skupin – obě pohlaví

Věk	0-4	5-9	10-19	20-29	30-39	40-49	50-64	65 a více
Počet	1 439	1 480	2 397	3 589	4 293	4 119	6 015	5 703

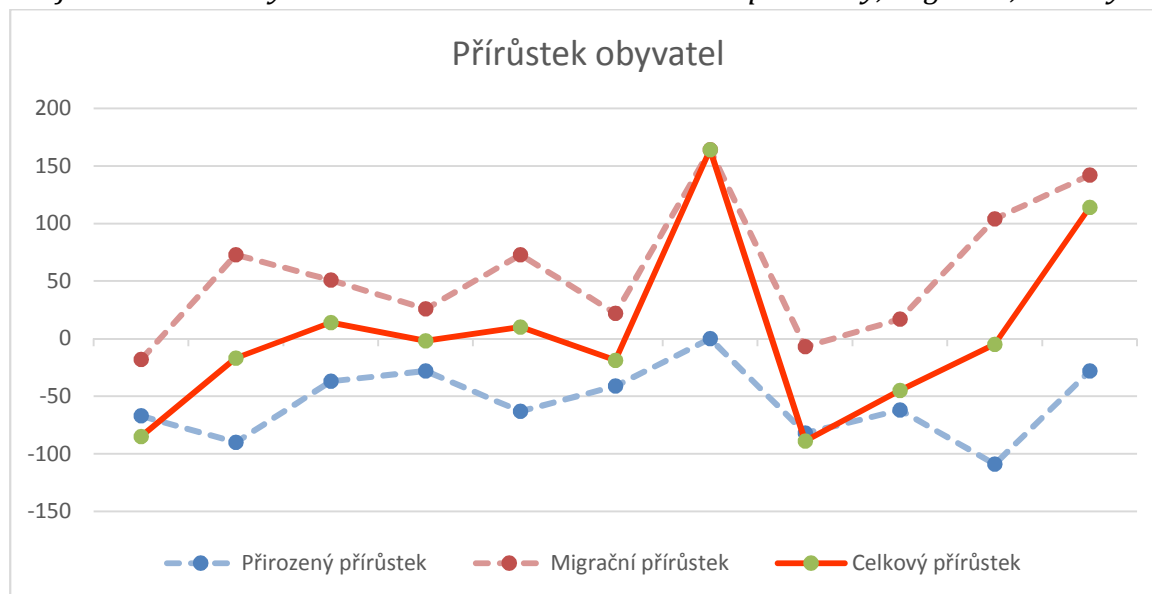
Porodnost a úmrtnost

Od roku 2004 docházelo k pozvolnému nárůstu živě narozených dětí, kdy se narodilo celkem 239 dětí. V roce 2007 počet narozených dětí přesáhl hranici 300 dětí (304 živě narozených dětí). V roce 2014 však počet narozených dětí klesl na 280 dětí.

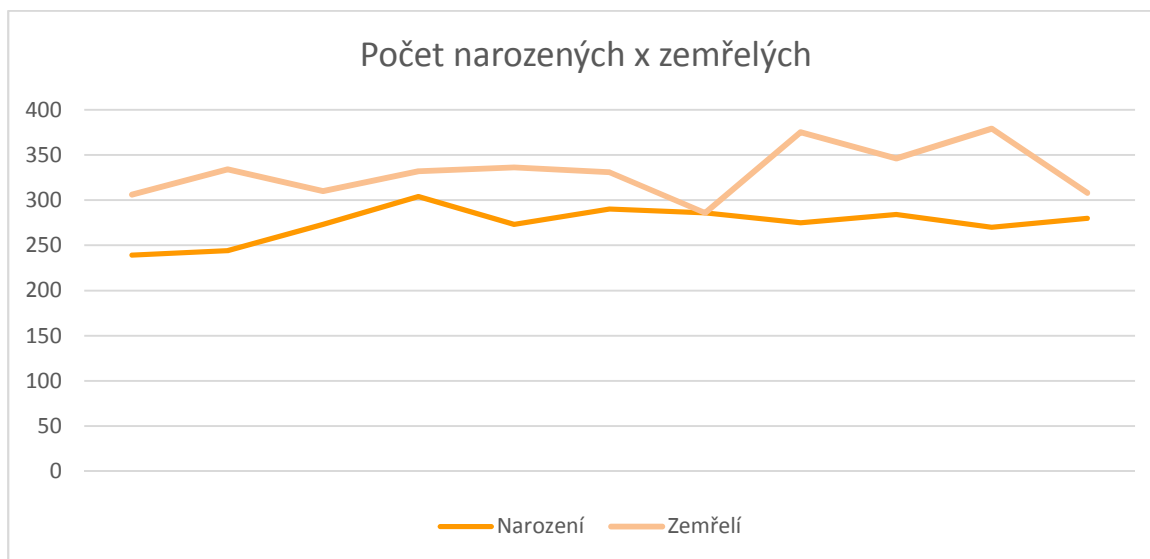
V posledních letech se projevuje trend nesezdaných matek, kdy počet narozených dětí svobodných matek stále roste. Od roku 2004 se více jak zdvojnásobil (počet svobodných matek v roce 2004 činil 45 a v roce 2014 již 110). I přesto, že počet vdaných matek je oproti svobodným, ovdovělým a rozvedeným stále nejpočetnější, dochází k jeho postupnému snižování.

Nárůst obyvatel ve městě Kroměříž je způsobován migrací obyvatel České republiky. K přirozenému přírůstku od roku 2004 bohužel nedošlo, jen v roce 2010 se počet narozených rovnal počtu zemřelých (*graf 3*), v témže roce došlo také k největšímu migračnímu přírůstku (celkem 164 obyvatel).

Graf 2: Přírůstek obyvatel od roku 2004 do roku 2014 – přirozený, migrační, celkový



Graf 3: Počet narozených a zemřelých od roku 2004 do roku 2014

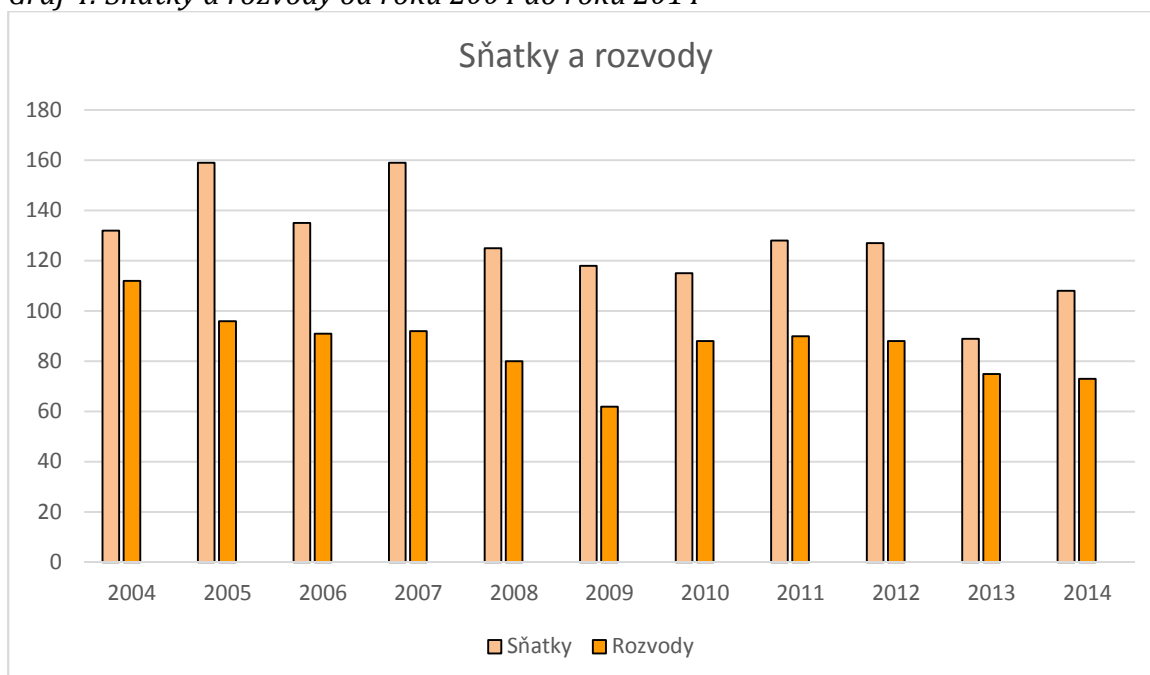


Sňatkovost a rozvodovost

Jak vyplývá z grafu níže, počet sňatků vždy převyšoval počet rozvodů. Ve městě Kroměříž se za posledních deset let uzavřelo více jak sto sňatků každý kalendářní rok. Ve sledovaném roce 2004 bylo uzavřeno celkem 132 sňatků. V roce 2014 došlo v počtu sňatků k poklesu na 108 uzavřených manželství. Oproti tomu v letech 2005 a 2007 bylo uzavřeno nejvíce sňatků a to téměř 160 za každý kalendářní rok.

K nejnižšímu počtu rozvodů došlo na území města Kroměříž v roce 2009. Ukončeno bylo pouhých 62 manželství. Naopak nejvyšší rozvodovost připadá na rok 2004, téměř 112 rozvodů. Ve sledovaném roce 2014 proběhlo 73 rozvodů.

Graf 4: Sňatky a rozvody od roku 2004 do roku 2014



Vize prarodinné politiky města Kroměříž

Město Kroměříž chce být atraktivním místem pro život rodin ve Zlínském kraji. Dokáže se postarat o rodiny ve městě tím, že vytváří nové pracovní příležitosti, zajistí dostupné bydlení, kvalitní nabídku předškolních a školních zařízení včetně těch alternativních a tímto dokáže také přilákat nové rodiny do města. Město Kroměříž podporuje mezigenerační soužití a všem svým obyvatelům poskytuje rozmanité možnosti volnočasového vyžití v bezpečném a zdravém městě.

Oblasti prarodinné politiky

Oblast podpory 1 – Podpora aktivit pro rodinu

Cíl: Posílit rodinné hodnoty, podpořit rozvoj mateřských, rodinných a komunitních center a podporovat volnočasové aktivity pro rodiny a rodiče s dětmi.

Opatření 1.1

Vytvořit dotační program pro organizace podporující rodiny

Opatření 1.2

Vytvořit projekt revitalizace lokality Bagrák se zaměřením na trávení volného času rodinami

Opatření 1.3

Vytvořit prostor pro trávení volného času rodin s dětmi za deštivého/horkého počasí

Opatření 1.4

Realizovat Týden pro rodinu

Opatření 1.5

Podpořit spolupráci mateřských, rodinných a komunitních center s centry v partnerských městech

Oblast podpory 2 – Služby pro rodiny

Cíl: Podpořit rozvoj služeb péče o děti a vytvořit bytovou politiku ve městě.

Opatření 2.1

Vytvořit podmínky pro realizaci lesní školky

Opatření 2.2

Vytvořit třídu v některé MŠ podle pedagogiky Marie Montessori

Opatření 2.3

Vytvořit koncepci sociálního bydlení

Opatření 2.4

Vytvořit startovací byty pro rodiny s dětmi

Opatření 2.5

Zabezpečit psychologické poradenství se zaměřením na celou rodinu a předmanželské poradenství

Oblast podpory 3 - Podpora prostředí přátelského rodině

Cíl: Vytvářet městské prostředí bez bariér a podporovat slevové programy pro rodiny.

Opatření 3.1

Vytvořit a realizovat projekt „Kroměřížský rodinný klíč“

Opatření 3.2

Aktualizovat plán bezbariérovosti města

Opatření 3.3

Vytvořit mapu pro bezbariérový pohyb ve městě

Opatření 3.4

Zapojit se a rozvíjet projekt Rodinných pasů

Opatření 3.5

Rozšiřovat síť poskytovatelů slev v projektu Rodinných pasů

Opatření 3.6

Vytvořit Family Point

Oblast podpory č. 4 – Posilování mezigeneračního soužití

Cíl: Podporovat mezigenerační aktivity a podporovat domácí péči o potřebné (rodinní příslušníci).

Opatření 4.1

Realizovat Den úcty ke stáří

Opatření 4.2

Realizovat olympiádu seniorů

Opatření 4.3

Realizovat projekt Senioři na přechodech

Opatření 4.4

Vytvořit a realizovat projekt Adoptuj svého prarodiče

Oblast podpory č. 5 – Podpora náhradní a pěstounské péče

Cíl: Vytvořit systém podpory náhradní rodinné a pěstounské péče.

Opatření 5.1

Vytvořit a realizovat kampaň pro rozšíření sítě pěstounů

Opatření 5.2

Realizovat pravidelná setkání subjektů v oblasti poradenství pro rodiny za účelem koordinace jejich aktivit

Oblast podpory č. 6 – Slad'ování pracovního a osobního života

Cíl: Podporovat a vytvářet podmínky pro slad'ování rodinného a pracovního života.

Opatření 6.1

Připravit motivační a osvětový projekt na slad'ování rodinného a pracovního života

Opatření 6.2

Vytvořit pracovní místa nabízející flexibilní formy organizace práce na Městském úřadu Kroměříž

Oblast podpory č. 7 – Komunikace, medializace a metodická podpora

Cíl: Zajistit komunikaci s rodinami a veřejností, medializovat prarodinnou politiku města Kroměříž a aktivity jiných subjektů zaměřených na podporu rodin, zajistit komunikaci obce a neziskových organizací a realizovat medializaci příkladů dobré praxe.

Opatření 7.1

Vytvořit web o prarodinných aktivitách ve městě

Opatření 7.2

Ustanovit koordinátora prarodinných aktivit

Opatření 7.3

Realizovat (pracovní) Fórum neziskových organizací

Opatření 7.4

Realizovat Den neziskových organizací

Opatření 7.5

Medializovat příklady dobré praxe

Opatření 7.6

Přihlásit se do soutěže Obec přátelská rodině

Oblast podpory č. 8 – Nástroje pro přímou podporu rodin

Cíl: Vytvořit nástroje pro přímou podporu rodin a vytvořit grantový systém na podporu rodin, podporovat akce humanitární pomoci.

Opatření 8.1

Vytvořit grant pro podporu rodin v mimořádných událostech

Opatření 8.2

Vybrat řídicí skupinou pro realizaci relevantní aktivity v oblasti sociální zodpovědnosti, které byly navrženy v rámci auditu

Oblast podpory č. 9 – Síťování místních institucí zabývajících se rodinnou problematikou

Cíl: Propojení a spolupráce aktérů.

Opatření 9.1

Zajistit setkávání prorodinné pracovní skupiny

SWOT - analýza

<p>Silné stránky/Strengths</p> <ul style="list-style-type: none"> • velikost města • síť neziskovek (kulturní, sportovní, atd.) • široká nabídka volnočasových aktivit pro děti a mládež • rodinné pasy • dostačující počet a existence ZŠ, MŠ a SŠ 	<p>Slabé stránky/Weaknesses</p> <ul style="list-style-type: none"> • nedostatek pracovních příležitostí • nedostatek vhodného a dostupného bydlení pro rodiny • nedostatečná nabídka alternativních forem práce • nedostatek cyklostezek ve městě • nedostatek městských parků a zeleně • kvalita MŠ, ZŠ, chybí možné alternativy • volnočasové aktivity pro mládež ve věku 14 až 18 let + práce s mládeží • Nedostatek volnočasových aktivit technického a přírodovědného zaměření • špatná pověst nemocnice (zdr. služby) • nedostatek dobrovolníků • nedostatečný počet lékařů různých specializací • špatná dopravní situace • nedostatečná podpora soudržnosti rodiny • nedostatečná soudržnost komunity • Nedostatečná podpora rodin se specifickými potřebami • Nedostatečný přenos informací k cílovým skupinám • Nedostatek pěstounských rodin
<p>Příležitosti/Opportunities</p> <ul style="list-style-type: none"> • Posílení atraktivity města pro rodiny a návštěvníky i o jiné atrakce • Získání a využívání dotací a grantů • Větší motivace k společnému 	<p>Hrozby/Threats</p> <ul style="list-style-type: none"> • odliv rodin z města za prací a odliv absolventů škol • vzrůstající míra nezaměstnanosti pro matky vracející se po RD (sdílené úvazky, atd.)

<p>trávení času rodin</p> <ul style="list-style-type: none">• posílení mezigenerační spolupráce a soudržnosti rodin• příklady dobré praxe• síťování s partnerskými městy na všech úrovních (např. ZŠ ↔ ZŠ)• Práce humanitárních organizací	<ul style="list-style-type: none">• zhoršení dostupnosti sociální a zdravotní péče
---	--

PŘÍLOHY

Příloha č. 1 - Opatření

Cíl	Aktivita	Termín	Garant	Realizuje	Předpokládané náklady	Zdroj financí	Indikátory plnění	Poznámka	Probíhající
1 PODPORA AKTIVIT PRO RODINU	1.1 Vytvořit dotační program pro organizace podporující rodiny	2017	OSVaZ, OKÚ	OKÚ	100 000	Rozpočet	Vytvořený a funkční dotační program pro rodiny	Podávat žádosti elektronicky	
	1.2 Vytvořit projekt revitalizace lokality Bagrák se zaměřením na trávení volného času rodinami	2018	Pověřený politik	ORM	300 000	Rozpočet	Zastřešené piknikové zázemí s ohništěm, přírodní hrací prvky pro děti	Sledovat kvalitu vody	
	1.3 Vytvořit prostor pro trávení volného času rodin s dětmi za deštivého/horkého počasí	2018	Pracovní skupina	ORM	Dle dotačních titulů	Dotace, rozpočet	Zastřešený altán	Podzámecká zahrada ? Hanácké náměstí	
	1.4 Realizovat Týden pro rodinu	2016-2018	Pracovní skupina	NNO + další subjekty	10 000	Rozpočet	Uskutečnění akce		ANO
	1.5 Podpořit spolupráci mateřských, rodinných a komunitních center s centry v partnerských městech	2016-2018	OSVaZ	NNO + další subjekty	30 000	Rozpočet	Zorganizovat každoročně setkání určených organizací z Kroměříže a partnerských měst	V roce 2015 se uskutečnilo v Nitře	

2 SLUŽBY PRO RODINY								
2 SLUŽBY PRO RODINY	2.1 Vytvořit podmínky pro realizaci lesní školky	2017	OŠMT	MŠ	100 000	Rozpočet	Celotýdenní provoz min. pro 12 dětí	
	2.2 Vytvořit třídu v některé MŠ podle pedagogiky Marie Montessori	2018	OŠMT	OŠMT	200 000	Rozpočet	Vytvoření 1 třídy	
	2.3 Vytvořit koncepci sociálního bydlení	2017	OSVaZ	OSVaZ	-	-	Vytvoření koncepce	
	2.4 Vytvořit startovací byty pro rodiny s dětmi	2018	ORM	ORM	Dle dotačních titulů	Dotace, rozpočet	Vytvoření 10 startovacích bytů	
	2.5 Zabezpečit psychologické poradenství se zaměřením na celou rodinu a předmanželské poradenství	2018	OSVaZ	Akreditovaný subjekt	60 000	Rozpočet	Alespoň 4 hodiny týdně dostupný psycholog na kontaktním místě	

3 PODPORA PROSTŘEDÍ PŘÁTELSKÉHO RODINĚ	3.1 Vytvořit a realizovat projekt "Kroměřížský rodinný klíč"	2018	OSVaZ	ORM	100 000	Dotace, rozpočet	Realizace projektu	WC s přebalovacím pultem dostupné pro matky s dětmi	
	3.2 Aktualizovat plán bezbariérovosti města	2017	Zdravé město	Zdravé město	-	-	Vypracovaný aktualizovaný plán	Zmapovat situaci, vypracovat návrhy na řešení slabých míst	
	3.3 Vytvořit mapu pro bezbariérový pohyb ve městě	2018	Zdravé město	Zdravé město	20 000	Rozpočet	Bezbariérová mapa Kroměříže dostupné na webu, na veřejných místech		
	3.4 Zapojit se a rozvíjet projekt Rodinných pasů	2016-2018	Koordinátor prarodinných aktivit	Vybraný subjekt, koordinátor	76 000	Rozpočet	Do konce roku 2018 3 tisíce vydaných Rodinných pasů		ANO
	3.5 Rozšiřovat síť poskytovatelů slev v projektu Rodinných pasů	2016-2018	Koordinátor rodinných pasů	Vybraný subjekt, koordinátor	-	-	Zvýšení počtu poskytovatelů každoročně o 5 ročně		ANO
	3.6 Vytvořit Family Point	2018	OSVaZ	TIC	-	-	Umístění schránky, proškolení vybraných pracovníků TIC	Schránka na návrhy prarodinných opatření pro veřejnost	

4 POSILOVÁNÍ MEZIGENERAČNÍHO SOUŽITÍ								
4 POSILOVÁNÍ MEZIGENERAČNÍHO SOUŽITÍ	4.1 Realizovat Den úcty ke stáří	2016-2018	OSVaZ	OSVaZ	-	-	Uskutečnění akce	ANO
	4.2 Realizovat olympiádu seniorů	2016 - 2018	OSVaZ	OSVaZ	20 000	Rozpočet	Uskutečnění akce	
	4.3 Realizovat projekt Senioři na přechodech	2017	OSVaZ	OSVaZ	Dle dotačních titulů	Dotace, rozpočet	Realizace projektu	
	4.4 Vytvořit a realizovat projekt Adoptuj svého prarodiče	2018	OSVaZ	OSVaZ	-	-	Realizace projektu	
5 PODPORA NÁHRADNÍ A PĚSTOUNSKÉ PĚČE								
5 PODPORA NÁHRADNÍ A PĚSTOUNSKÉ PĚČE	5.1 Vytvořit a realizovat kampaň pro rozšíření sítě pěstounů	2017	OSVaZ	vybraný subjekt	10 000	Rozpočet	Realizace kampaně	
	5.2 Realizovat pravidelná setkání subjektů v oblasti poradenství pro rodiny za účelem koordinace jejich aktivit	2016 - 2018	OSVaZ	OSVaZ	-	-	1 setkání za rok	

6 SLAĎOVÁNÍ OSOBNÍHO A PRACOVNÍHO ŽIVOTA								
6 SLAĎOVÁNÍ OSOBNÍHO A PRACOVNÍHO ŽIVOTA	6.1 Připravit motivační a osvětový projekt na sladování rodinného a pracovního života	2018	OSVaZ	ORM	dle dotačních titulů	Dotace, rozpočet	Podaný projekt	
	6.2 Vytvořit pracovní místa nabízející flexibilní formy organizace práce na Městském úřadu Kroměříž	2018	ÚT	ÚT	-	-	2 pracovní místa	
7 KOMUNIKACE, MEDIÁLIZACE A METODICKÁ PODPORA								
7 KOMUNIKACE, MEDIÁLIZACE A METODICKÁ PODPORA	7.1 Vytvořit web o prarodinných aktivitách ve městě	2018	OSVaZ	IT oddělení	10 000	Rozpočet	Vytvoření webu	
	7.2 Ustanovit koordinátora prarodinných aktivit	2016	OSVaZ	OSVaZ, ÚT	-	-	Ustanovení koordinátora a vymezení pracovního portfolia	
	7.3 Realizovat (pracovní) Fórum neziskových organizací	2016-2018	Pověřený politik	Zdravé město	2 000	Rozpočet	Uskutečnění akce	ANO
	7.4 Realizovat Den neziskových organizací	2016-2018	Pověřený politik	Zdravé město	25 000	Rozpočet	Uskutečnění akce	

	7.5 Medializovat příklady dobré praxe	2017-2018	Pracovní skupina	Tisková mluvčí	-	-	Publikování 6 článků za rok v médiích		
	7.6 Přihlásit se do soutěže Obec přátelská rodině	2017	Pověřený politik	OSVaZ, pracovní skupina	-	-	Přihláška do soutěže		
8 NÁSTROJE PRO PŘÍMOU PODPORU RODIN									
	8.1 Vytvořit grant pro podporu rodin v mimořádných událostech	2018	OSVaZ	OSVaZ, OKÚ	50 000	Rozpočet	Vytvoření grantu		
	8.2 Vybrat řídicí skupinou pro realizaci relevantní aktivity v oblasti sociální zodpovědnosti, které byly navrženy v rámci auditu	2016-2018	Pověřený politik	Pověřený politik a zúčastněné subjekty	-	-	Ustanovení skupiny		ANO
9 SÍŤOVÁNÍ									
	9.1 Zajistit setkávání prarodinné pracovní skupiny	2016-2018	Pověřený politik	Pověřený politik a zúčastněné subjekty	-	-	4 setkání za rok		

Seznam zkratk:

MŠ – Mateřská škola

NNO – Nevládní neziskové organizace

OKÚ – Odbor kancelář úřadu MěÚ Kroměříž

ORM – Odbor rozvoje města MěÚ Kroměříž

OSVaZ – Odbor sociálních věcí a zdravotnictví MěÚ Kroměříž

OŠMT – Odbor školství, mládeže a tělovýchovy MěÚ Kroměříž

TIC – Turistické informační centrum Kroměříž

ÚT – Úsek tajemníka MěÚ Kroměříž

Příloha č. 2- Veřejné fórum v Knihovně Kroměřížska

Na veřejném fóru v Knihovně Kroměřížska měli respondenti možnost vyjádřit své návrhy k aktuální situaci ve městě Kroměříž, vznést připomínky a návrhy pro optimální rozvoji podmínek a prostředí pro rodinný život a vyjádřit své obavy ze vzniku možných problémů potenciálně hrozících městu.

Mezi silné stránky města Kroměříž v oblasti rodinného života respondenti uváděli převážně jeho klidný charakter, status komunitního města, dostatek a rozmanitost sportovních zařízení a volnočasových aktivit. Dostatečný výběr dětských hřišť rozmístěných rovnoměrně po městských částech a sídlištích, která se podařila v posledních letech zrekonstruovat a rovněž vybudovat nová, s novými herními prvky. Dále dotazovaní pozitivně hodnotili Podzámeckou a Květnou zahradu, městskou zeleň, fungující a rozvíjející se infrastrukturu, provázanost a návaznost sítě mateřských, základních a středních škol a v neposlední řadě i Kroměřížský zpravodaj, měsíčník distribuován zdarma do všech domácností včetně místních částí.

Vysoká míra nezaměstnanosti a slabá kupní síla jsou respondenty řazeny na první místa slabých stránek města Kroměříž. Rodiče a osoby pečující o nezaopatřené děti nejsou spokojeni s rodinnými vstupnými pro více jak dvě děti, dále chybí kavárna vítající rodiče s dětmi a kočárky, kde by se mohly děti volně pohybovat. Nepříliš pozitivně se jeví lokalita Bágrák, přírodní vodní plocha sice nabízí možnost rybolovu, naučnou stezku Hráza a jacht klub, ale stav a kvalita vody ke koupání bohužel neodpovídá. Dle občanů je třeba se více zaměřit na chování pejskařů a jejich zodpovědnost za psa.

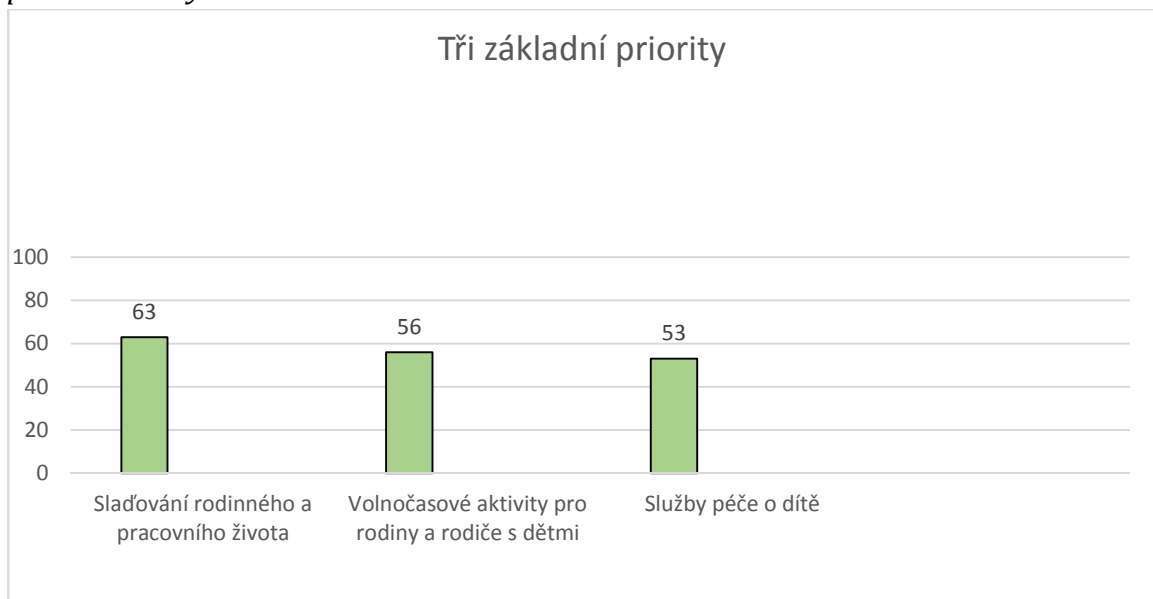
Město Kroměříž by při rozvoji podmínek pro rodinný život mělo klást důraz dle respondentů především na bezpečnost ve městě a přilehlých místních částech, v ulicích by uvítali více policistů a asistentů prevence kriminality, snažit se vytvářet podmínky pro vznik nových pracovních míst a využívání veřejně prospěšných prací, se zvětšujícími se věkovými rozdíly zaměřit pozornost na mezigenerační solidaritu. Ve městě dále chybí rodinná poradna a rozšíření služeb zaměřených na finanční gramotnost a dluhové poradenství. V současné době tyto služby poskytuje Charita Kroměříž, bohužel nedokáže sama narůstající počet zájemců o tuto službu uspokojit. Občané by uvítali zrušení výherních automatů a navýšení počtů nekuřáckých prostor.

Mezi nejčastější problémy, které mohou město v budoucnosti ohrozit, byly řazeny např. odliv mladých a produktivních lidí za prací, obavy z financování sociálních služeb a zda bude financování dostatečné, zhoršující se bytová politika, přibývání případů domácího násilí a kyberšikany. Občané se obávají, že situaci by mohla zhoršit i Psychiatrická nemocnice Kroměříž.

Příloha č. 3 – Dotazníkové šetření

Z dotazníkového šetření uveřejněného na internetových stránkách města Kroměříž a v tištěné podobě na výše jmenovaných místech, občané uváděli preferované oblasti, na které by se měla zaměřit nově vznikající koncepce zaměřená na rozvoj prorodinné politiky města Kroměříž. Z uvedených možností mohli respondenti označit celkem sedm dle nich nejdůležitějších oblastí. Dotazník byl zaměřen na získání informací týkajících se posilování hodnot rodiny, podporu prostředí přátelského rodině, posilování mezigeneračních vztahů, podporu rodin se specifickými potřebami a služby náhradní rodinné péče, na komunikaci obce s veřejností, rodinami a neziskovými organizacemi a koncepci finanční podpory. 56% dotazovaných hodnotilo *sladování rodinného a pracovního života*, např. formou otevřenosti a možnosti zkrácených úvazků, jako nejžádanější prioritu prorodinné koncepce. Jako druhou z nabízených odpovědí občané nejčastěji označovali *volnočasové aktivity pro rodiny a rodiče s dětmi*. Třetí nejčastější odpovědí byly zvoleny *služby péče o děti* (mateřské školy, školy, dětské skupina, atd.).

Graf č. 5: Tři základní priority, kterými by se dle občanů měla připravovaná Koncepce primárně zabývat.



Příloha č. 4 – Struktura dotazníku

Vážení občané Kroměříže,

jsme na začátku tvorby nové Koncepce rodinné politiky města Kroměříže pro léta 2016-18. Jelikož bez názoru obyvatel, kteří ve městě žijí, není dost dobře možné takový dokument tvořit, chtěli bychom vás proto poprosit o vytipování základních priorit, na něž by se dle vašeho názoru měla koncepce zaměřit především. (Zaškrtnout můžete max. 7 možností).

1. Posilování hodnot rodiny – podpora aktivit pro rodinu

- a) preventivní programy, poradenství, vzdělávání (např. bezpečnost, sociální aktivity, domácí násilí ...)
- b) mateřská, rodinná a komunitní centra
- c) služby péče o děti (např. školky, školy, dětské skupiny ...)
- d) volnočasové aktivity pro rodiny, rodiče s dětmi
- e) bytová politika
- f) sladování rodinného a pracovního života (např. podpora zkrácených úvazků)

2. Podpora prostředí přátelského rodině

- a) prostředí bez bariér
- b) slevové programy pro rodiny
- c) podpora sendvičové generace na základě principu subsidiarity

3. Posilování mezigeneračního soužití

- a) podpora mezigeneračních aktivit
- b) vytvoření prostoru pro mezigenerační soužití
- c) domácí péče o potřebné
- d) podpora domácí péče o potřebné

4. Podpora rodin se specifickými potřebami

- a) sanace rodiny (sociální práce podporující fungování a zachování rodiny)
- b) národnostní menšiny
- c) podpora rodiny se specifickými potřebami – rodiny s dětmi se zdravotním handicapem
- d) podpora mezigenderového soužití

5. Služby náhradní péče

- a) náhradní rodinná a pěstounská péče vč. profesionální pěstounské péče (péče o děti a jejich výchova)

6. Komunikace, medializace a metodická podpora

- a) komunikace s rodinami a veřejností (např. práce řídicí skupiny, mediální zdroje, internet)
- b) komunikace obce a neziskových organizací (např. Fórum neziskových organizací)
- c) medializace příkladů dobré praxe

7. Koncepce finanční podpory

- a) přímá podpora rodin (např. grantový systém na podporu rodin – mimořádné události)
- b) grantový systém na podporu rodin
- c) humanitární pomoc (např. přes akce jednotlivých neziskových organizací)

Příloha č. 5 - Institucionální zázemí

Městský úřad Kroměříž, Odbor sociálních věcí

- Oddělení školství a sociální péče
- Úsek sociálně-právní ochrany dětí
- Úsek sociální práce

Dávky státní sociální podpory (dávky státní sociální podpory, dávky pomoci v hmotné nouzi, dávky péčovské péče, příspěvek na péči, dávky pro osoby se zdravotním postižením)

Úřad práce ČR, Krajská pobočka ve Zlíně kontaktní pracoviště Kroměříž – oblast nepojistných dávek, Kotojedská 269/1

Azylové domy

Azylový dům pro ženy a matky s dětmi, Havlíčkova 2995/131 – matky s dětmi, příp. otcové s dětmi ve vlastní péči

Intervenční centra

Centrum poradenství pro rodinné a partnerské vztahy, p.o., Intervenční centrum Zlínského kraje, pracoviště Kroměříž, Nitranská 4091 – osoby ohrožené domácím násilím, ženy a muži starší 16 let

Odborné sociální poradenství

Centrum poradenství pro rodinné a partnerské vztahy, Nitranská 4091 – všechny osoby, které se nacházejí v sociální tísní nebo psychické krizi

Sociální poradna, Ztracená 63 – sepisování návrhů na úpravu práv a povinností k nezletilým či zletilým dětem, úpravy výživného, příspěvek na výživu a úhradu některých potřeb neprovdané matce

Sociálně aktivizační služby

Rodinné centrum Kroměříž, Kollárova 658/13 – rodiny s dítětem/děťmi bez omezení věku

Osobní asistence

Osobní asistence, Ztracená 63 – osoby se zdravotním postižením od 4 let věku

Pečovatelská služba

Pečovatelská služba Kroměříž, Nitranská 4092/13 – rodiny se 3 a více dětmi

Denní stacionář

Domov pro osoby se zdravotním postižením Barborka – Denní stacionář Kroměříž, Karla Čapka 3333/2 – osoby s mentálním a kombinovaným postižením, které po ukončení školní docházky zůstávají v sociální izolaci bez možnosti uplatnění

Další návazné služby na služby sociální

Charitní ošetřovatelská služba, Ztracená 63 – kojenci, předškolní a školní věk, dospívající mládež

Další organizace a služby pro rodiny s dětmi

KoTě o.p.s., Kojetínská 1220 – kojenecké a těhotenské centrum pro těhotné ženy, jejich partnery a rodiče do 4 let věku dítěte

Klubíčko Kroměříž, z.s., Albertova 4062/8 – centrum vzájemného setkávání rodin s dětmi. Nabídka poradenství, vzdělávání, sdílení i volnočasové aktivity

Korálky Kroměříž, z.s., F. Vančury 3695 – podpora zapojení dětí se zdravotním postižením do vzdělávání

Spektrum preventivních programů pro mládež, o.s. – Dobrovolnické centrum, Husovo nám. 229/13 – realizace dobrovolnických aktivit, programů primární a sekundární prevence patologických jevů u dětí a mládeže

Středisko pro volný čas dětí a mládeže ŠIPKA, Úprkova 3268 – využití volného času pro děti a mládež v pravidelné zájmové činnosti

Středisko výchovné péče, Husovo nám. 229 – psychoterapeutická pomoc dětem, mládeži, rodičům

Studio KAMARÁD, Oskol 3216 (vchod naproti dvora hl. pošty) – poskytování služeb pro rodinu a domácnost, doučování žáků ZŠ a SŠ, volnočasové aktivity

Děkanátní centrum pro rodinu Kroměříž, Stojanovo nám. 4/9

Pidi-země, Obvodová 3315

Trpaslíček, Riegrovo náměstí 146 – dětská herna + kavárna

Dětsští lékaři

MUDr. Martina Kujalová, Tovačovského 437

MUDr. Petr Hadraba, Tovačovského 437

MUDr. Martin Sedlák, Ph.D., Tovačovského 437

MUDr. František Švec, Tovačovského 437

MUDr. Alice Kuklová, Tovačovského 437

MUDr. Marie Dolečková, Moravská 3879/51 – alergologie a imunologie pro děti

MUDr. Svatava Fialová, Náměstí Míru 3287 – endokrinologie

Oddělení Pediatrie Kroměřížské nemocnice, a.s., Havlíčkova 660

Lékařská pohotovost pro děti a mládež, Havlíčkova 660

Dětsští psychiatři a psychologové

MUDr. Elena Kašparová, Náměstí Míru 3287/13

PhDr. Karel Zezulka, Jánská 197/9
Dětské oddělení Psychiatrické nemocnice Kroměříž, Havlíčkova 1265

Školská zařízení

Mateřské školy

MŠ Kollárova, Kollárova 3945
MŠ Gorkého, Gorkého 2566/1
MŠ Mánesova 3880, Mánesova 3880
MŠ Vážany, Osvoboditelů 60/49
MŠ Páleníčkova, Páleníčkova 2851/5
MŠ Postoupky, Postoupky 78
MŠ Spáčilova, Spáčilova 3239
MŠ Štítného, Štítného 3712/4
MŠ Žižkova, Žižkova 4019/43
MŠ a ZŠ Speciální, Františka Vančury 3695/2
MŠ a ZŠ při zdravotnickém zařízení, Havlíčkova 1265/50
Soukromá mateřská škola Kašpárek, s.r.o., Malý Val 1549/23

Základní školy

ZŠ Zachar, Albertova 4062
ZŠ Oskol, Mánesova 3861/5
ZŠ Slovan, Zeyerova 3354/2
ZŠ Zámoraví, Švabinského nábřeží 2077/27
ZŠ Komenského, Komenského náměstí 440/2
ZŠ U Sýpek, U Sýpek 1462
Církevní ZŠ, Velké nám. 49/43
MŠ a ZŠ Speciální, Františka Vančury 3695/2
MŠ a ZŠ při zdravotnickém zařízení, Havlíčkova 1265/50

Střední školy

Arcibiskupské gymnázium, Pilařova 3
Gymnázium Kroměříž, Masarykovo nám. 496
Konzervatoř P. J. Vejvanovského, Pilařova 7/1
Obchodní akademie, Obvodová 3503/7
Střední škola hotelová a služeb Kroměříž, Na Lindovce 1463
Střední zdravotnická škola Kroměříž, Albertova 4261
Tauferova SOŠ veterinární, Koperníkova 1429
Střední pedagogická škola, Tovačovského 337/9
Střední průmyslová škola mlékárenská, Štěchovice 1358/16
Střední škola Centrum odborné přípravy technické, Nábělkova 539

Volnočasové aktivity

Soukromá základní umělecká škola D-MUSIC, s.r.o.

Základní umělecká škola Kroměříž

Jazyková agentura Maximum

Jazyková agentura NEAT

Jazyková škola AHA

Jazyková škola ATHENA s.r.o.

Jazyková škola M.E.L.T.

Atletický klub Kroměříž

Club extrémních sportů

Dětský sportovní klub Dráček

Dům kultury v Kroměříži, p.o.

Hokejový klub Kroměříž

Junák – svaz skautů a skautek ČR (2 střediska – Mirka Svobody a Polárka)

Knihovna Kroměřížska, p.o.

Paráda o.s.

Pionýrské centrum Kroměříž

SK Morava Kroměříž

Středisko volného času Šipka

TJ Sokol Kroměříž

TJ Slavia Kroměříž

Partnerská města

Nitra, Slovensko

Ružomberok, Slovensko

Kremsan der Donau, Rakousko

Châteaudun, Francie

Piekary Śląskie, Polsko

Râmnicu Vâlcea, Rumunsko

Příloha č. 6 – Audit globální odpovědnosti



Návrh plánu rozvoje globální odpovědnosti

Vypracováno v rámci projektu
„Naše město je globálně zodpovědné, Vaše může být také“

pro Město Kroměříž

Velké nám. 115/1
767 01 Kroměříž

IČ 00 287 351

Realizační období 2016 – 2018

Vypracovaly:

Ing. Bc. Renata Rokůsková
Mgr. Eva Krutílková, Dis

ShineBean o.p.s

Osvobození 839/19, Litoměřice
IČ 22690000



Tento projekt je spolufinancován Evropskou unií.

Tento dokument byl vypracován s finanční podporou Evropské unie. Za obsah dokumentu odpovídá organizace ShineBean o.p.s. a za žádných okolností nemůže být považován za pozici Evropské unie.

Obsah

Úvod.....	31
Záměr	31
Tematické zaměření	31
Cíle	31
Cílové skupiny.....	32
Oblast č. 1 - Rozvoj kapacit a spolupráce.....	32
Výstup 1.1 – Rozvoj kapacit a efektivnosti řídicí skupiny pro Fair Trade / Globální odpovědnost.....	33
Výstup 1.2. - Snaha o zakomponování GO do strategického plánu.....	34
Výstup 1.3 - „Globální odpovědnost v životě organizace“ - seminář pro neziskovky a další subjekty	34
Výstup 1.4 - Grantový systém podporující subjekty, které realizují programy na podporu Globální odpovědnosti.....	35
Výstup 1.5 - Rozvoj spolupráce a partnerství s „externími“ odborníky z řad rozvojových neziskovek, akademického sektoru, měst a podnikatelského sektoru	35
Výstup 1.6 - Vytvořit prostor pro sdílení know-how a dobrých nápadů.....	37
Oblast č. 2 - Zvyšování povědomí o globálních souvislostech (včetně klimatických změn).....	38
Výstup 2.1 - Monitoring veřejného mínění	38
Výstup 2.2 - Osvěta GO	38
Výstup 2.3 - Hledejte příběhy dobré praxe z vašeho města.....	39
Výstupy 2.4 - Zapojení se do celorepublikové kampaně	40
Výstupy 2.5 - Podpora Globálního rozvojového vzdělávání (GRV) na školách a globální osvěta	40
Oblast č. 3 - Mezinárodní spolupráce měst a obcí.....	43
Výstup 3.1 - Hmotná a finanční podpora projektů v rozvojových zemích.....	43
Výstup 3.2 - Mezinárodní decentralizované partnerství.....	44
Oblast č. 4 - Přístup měst ke zmírnění klimatických změn	45
Výstup 4.1 - Podpora šetrného úřadu.....	45
Výstup 4.2 - Aktivní zapojení obyvatel	45
Výstup 4.3 - Sdílení dobré praxe	46
Oblast č. 5 - PR a mediální podpora	48
Výstup 5.1- Posílená spolupráce s lokálními i celorepublikovými médii.....	48
Výstup 5.2 - Komplexní a koordinovaná mediální podpora rozvoje globální odpovědnosti.....	48
Náměty k financování	50

Závěr	50
Příloha číslo 1 Kompletní nabídka spolupráce od ShineBean o.p.s.	51
Příloha číslo 2 Kontakty na potenciální partnery a relevantní informace	53
Příloha číslo 3 Jak zatočit s globálními problémy, včetně klimatický změn.....	55
Příloha číslo 4 Doporučte projekty globálního rozvojového vzdělávání na vašich školách.....	59
Příloha číslo 5 Příklady dobré praxe	60
Příloha číslo 6 Participativní přístupy aneb Jak zjistit názor veřejnosti	62

Úvod

Tento dokument byl vypracován na základě konzultace s panem místostarostou PhDr. Pavlem Motyčkou, PhD a koordinátorem Zdravého města Kroměříž Mgr. Viliamem Staňkem. Dokument usiluje o reflexi specifické situace města Kroměříž a jeho požadavků. Dále jsme vycházeli z konzultací s Mgr. Ritou Vlčkovou, koordinátorkou Zdravého města Litoměřice a z naší dlouholeté spolupráce s městem Litoměřice při realizaci akcí na podporu globální odpovědnosti. Litoměřice jsou od 1. 12. 2015 Zdravým městem kategorie A s hodnocením „excelentní“ v oblasti Rozvoje globální odpovědnosti. Při zpracovávání dokumentu jsme použili metodiku Místní agentury 21 pro oblast Rozvoj globální odpovědnosti pro kategorii A.

Záměr

Záměrem tohoto plánu je komplexně rozvíjet globální odpovědnost města Kroměříž.

Tematické zaměření

- Prosociální osvěta
- Propojování především občanských iniciativ
- Rozvoj spolupráce se školami v oblasti globálně rozvojového vzdělávání (dále jen GRV)
- Aktivizace dobrovolníků
- Kultura, sociální oblast, životní prostředí

Město Kroměříž je městem, kde je pestře rozvinutá občanská společnost, to je velkou výhodou. Lidé jsou již zvyklí stavět na spolupráci. Město také rozvíjí spolupráci s místními školami. Za zvažování stojí větší zapojení nezaměstnaných lidí ve městě. Pro účastníky konzultace jsou důležité morální hodnoty, které chtějí předkládat obyvatelům Kroměříže, nebojí se ani ožehavých témat. Kroměříž je také Fair Tradovým městem, v rámci toho se velmi daří zaujmout Férovou snídání. Tu lze tedy použít jako odrazový můstek pro návazné aktivity.

Cíle

1. Skrze osvětu a propagaci zvolených témat nadále informovat a vzdělávat obyvatele města Kroměříž o globálních souvislostech, klimatických změnách a rozvojové spolupráci.

2. Rozvíjet spolupráci a partnerství s představiteli klíčových cílových skupin s odborníky na celostátní i mezinárodní úrovni, motivovat obyvatele města k větší angažovanosti do rozvoje globální zodpovědnosti.
3. Dosahovat stále zásadnější globální odpovědnosti skrze realizované programy a spolupráci.
4. Zahájit a rozvíjet decentralizované mezinárodní partnerství v rozvojové zemi

Cílové skupiny

- Děti a mládež, senioři, nezaměstnaní, neziskové organizace, široká veřejnost

Oblast č. 1 - Rozvoj kapacit a spolupráce

Město Kroměříž je zakládajícím městem sítě Zdravých měst a výhledově chce dosáhnout kategorie C. Pravidelně se schází řídicí skupina pro Fair Trade, která má pestré složení členů. Koordinátor zdravého města má kapacitu se věnovat oblasti GO, ale posílení kapacit je vítáno. Město zvažuje podporu zaměstnanosti absolventů škol. Nicméně kapacitní rezervy lze podpořit v i oblasti dobrovolnictví jak již domácího, tak také zahraničního nebo aktivizací dalších cílových skupin jako jsou např. senioři nebo nezaměstnaní.

Výstup 1.1 – Rozvoj kapacit a efektivnosti řídicí skupiny pro Fair Trade / Globální odpovědnost

Aktivita 1.1.1 – Rozšíření okruhu působnosti řídicí skupiny pro FT i GO

- Navrhněte členům řídicí skupiny, že by bylo možné rozšířit její působnost i o téma globální odpovědnosti, pokud budou souhlasit, můžete využít postupy uvedené v dalších bodech
- Na dalším setkání si upravte realisticky plán rozvoje globální spolupráce s ohledem na vaše současné kapacity a předpokládaný rozvoj kapacit, na vaše zájmové preference a kompetence, které máte.
- Vyjasněte si a rozdělte si role, kompetence, zodpovědnosti za jednotlivé oblasti. (Snažte se, aby každý člen byl zapojen dle svých možností a aby ho to bavilo!).
- Ujasněte si, jaké kompetence nebo kapacity vám ještě chybí k dosažení vámi vytyčených cílů a přemýšlejte, kdo, by mohl tuto potřebu naplnit (dobrovolník, odborník na určitou problematiku, student...). Určete si strategii, jak takovéto partnery najít.
- Pro každého aktivního člena skupiny i pro každého dobrovolníka, kterého hledáte, si vypracujte popis jeho role (jaké předpoklady musí splňovat, jaké úkoly bude zastávat, jaká bude časová náročnost, jaké budou výstupy jeho práce, komu a jak je bude předávat....)

Průběžně přemýšlejte, koho dalšího můžete pozvat k příležitostné spolupráci nebo k dlouhodobému partnerství. Usilujte o to, aby v řídicí skupině byli zapojeni představitelé z různých oblastí. Můžete zapojovat mládež – skrze jejich zájmové skupiny nebo školy, maminky na mateřské dovolené, aktivní senioři, v konkrétních případech i osoby s handicapem. Zkuste využívat mladé lidi, kteří třeba studují jinde (pomůžete jim vytvářet motiv, proč se do Kroměříže vrátit). Pokud budete potřebovat jednorázovou pomoc např. odborného charakteru, nebojte se oslovovat neangažované odborníky. I pokud Vám nevyhoví, je to způsob, jak je seznamovat s problematikou. Využívejte kontaktů, které jednotliví členové skupiny mají. Nezapomínejte členům skupiny poskytovat pozitivní zpětnou vazbu.

Aktivita bude zahájena v dubnu 2016.

Aktivita 1.1.2 Akční řídicí skupina pro FT /GO

- Zmapujte si programy a aktivity, které již ve městě na podporu GO realizoval nebo realizuje některý lokální aktér a zjistěte, jaký přínos by mohla přinést koordinovaná spolupráce. (Kola pro Afriku, Etické školy....)
- Připravte si akční plán rozvoje GO pro období jednoho roku
- U jednotlivých aktivit si určete co vše je potřeba zajistit, kdy a kdo je za co zodpovědný.
- Velmi detailně si rozplánujte akce na příští 3 měsíce
- Věnujte pozornost jednotlivým aktivitám komplexně a v souvislostech

Aktivita bude zahájena v červnu 2016.

Aktivita 1.1.3 Efektivní řídicí skupina pro Globální odpovědnost (GO)

- Skupina se schází pravidelně v rozmezí 1 – 2 měsíce
- Všichni členové zodpovědně plní své role
- Skupina společně s partnery realizuje akční plány, které si odsouhlasila a připravuje strategické plány pro další období
- Členové skupiny aktivně vyhledávají nové příležitosti, kontakty, zdroje
- Skupina hodnotí svou činnost a dle potřeby jí zefektivňuje
- Skupina prezentuje svou činnost na sociálních sítích či jiným vhodným způsobem a klíčovým partnerům (představitelé obcí, škol, donorů, médií...)

Aktivita bude zahájena v srpnu 2016.

Výstup 1.2. - Snaha o zakomponování GO do strategického plánu

Zakotvení určitého prohlášení o rozvoji Go by pomohlo v budoucnu prosazovat programy tohoto typu.

Aktivita 1. 2. 1 Návrh na zakomponování GO do strategického plánu

Zástupce řídicí skupiny vypracují a předloží návrh bodů, které by moly být zakomponovány do strategického plánu jako klíčové body.

Může se jednat například o:

- o Veškerá jednání s ohledem na Globální zodpovědnost
- o Podpora etického obchodu (Fair Trade, lokální produkce, výrobní podmínky, environmentální aspekt atd.)
- o Decentralizovaná rozvojová spolupráce

Termín zahájení aktivity si zvolte dle vhodné situace

Výstup 1.3 - „Globální odpovědnost v životě organizace“ - seminář pro neziskovky a další subjekty

Tento seminář ukáže mnohé možnosti zapojení pro libovolné skupiny lidí (zájmové spolky, přátelské kluby, neziskovky, příspěvkové organizace) – ti, kteří si uvědomují naši globální odpovědnost, ale nevědí, jak by mohli přispět. Město Kroměříž by tím získalo partnery, kteří by se sami nepřihlásili, protože ještě nevidí své příležitosti.

Aktivita 1.3.1 Obsahová příprava semináře

V případě zájmu připraví obsahovou část semináře ShineBean na základě konzultací s městem Kroměříž.

Aktivita bude zahájena v červenci 2016.

Aktivita 1.3.2 Realizace semináře

- Vlastní realizace by probíhala v městě Kroměříž (v případě dostatečného počtu zájemců), jednalo by se o jednodenní seminář
- Účastníci semináře by měli teoretické znalosti pro to, aby mohli případně požádat o finanční podporu (viz Výstup 1. 4.)
- V případě zájmu a úspěšné realizace je možné seminář každoročně opakovat

Realizaci zajistí ShineBean.

Aktivita proběhne v říjnu 2016, 2017, 2018.

Výstup 1.4 - Grantový systém podporující subjekty, které realizují programy na podporu Globální odpovědnosti

Tento nástroj umožní zásadní rozvoj kapacit, podpoří osobní angažovanost občanů. Inspirací může být Zdravé město Litoměřice. Každoročně rozdělují cca 30.000,- Kč, po částce 4.000,- Kč na podporu Fair Trade. Koordinátorka Zdravého města Litoměřice Mgr. Rita Vlčková jistě ráda poradí. Variantou vlastního grantového programu může být včlenění určité podmínky zohledňující globální zodpovědnost do již existující grantové kategorie. V případě zájmu můžeme dále konzultovat.

Aktivita 1.4.1 Definování podmínek a možností

- Řídící skupina zjistí, zda má tento návrh podporu vedení města Kroměříž
- Řídící skupina si ujasní, z jakých zdrojů by bylo možné alokovat finanční zdroje
- Řídící skupina definuje kritéria grantové výzvy (lze požádat o radu Zdravé město Litoměřice)

Konzultace může poskytnout Mgr. Rita Vlčková, Zdravé město Litoměřice.

Aktivita proběhne v říjnu 2016.

Aktivita 1.4.2 Vyhlášení grantové výzvy a její administrace

Město Kroměříž zprocesuje tuto výzvu dle svých obvyklých kritérií a postupů.

- Jako nové výzvě je potřeba tomu věnovat mediální propagaci. Medializace zrealizovaných projektů může být opět příležitost k propagaci zvolených témat.
- V případě úspěšné realizace je možné tuto grantovou výzvu každoročně opakovat.

Aktivita proběhne v prosinci 2016,2017,2018.

Výstup 1.5 - Rozvoj spolupráce a partnerství s „externími“ odborníky z řad rozvojových neziskovek, akademického sektoru, měst a podnikatelského sektoru

Existuje mnoho organizací, odborníků, programů, materiálů a informací o globální odpovědnosti. Využívejte je. Z násobíte tak dosah vašich realizovaných aktivit.

Aktivita 1.5.1 Definování vlastních potřeb a vyhledávání zajímavých možností

- Určete si, jaké programy, materiály nebo informace potřebujete pro realizaci vašich záměrů.
- Vyhledávejte organizace, vysoké školy, odborníky, kteří se dané problematice věnují. Kontaktujte je a požádejte je o doporučení programů, materiálů atd., které by pro vás byly vhodné.
- Nebojte se realizovat spolupráci mimo Českou republiku za finanční pomoci například [Visegradského fondu](#), [Norských fondů](#) atd., které podporují mezinárodní spolupráci určitých zemí.

Jsme si vědomi, že toto je časově náročná činnost, která předpokládá nějaké základní odborné vzdělání. Pokud ShineBean získá finanční podporu, velmi rádi budeme tento servis poskytovat.

ShineBean poskytne bližší kontakty na základě Vašich preferencí - viz příloha č. 2. – 4.

Aktivita bude zahájena v dubnu 2016.

Aktivita 1.5.2 Navázání spolupráce

- Vytipované potenciální partnery kontaktujte a dohodněte s nimi formu a podmínky případné spolupráce
- S každým partnerem si připravte písemnou dohodu o spolupráci, kde si stanovíte formu spolupráce, podmínky, zodpovědnosti, časový harmonogram, finanční zajištění

Aktivita bude zahájena v květnu 2016.

Aktivita 1.5.3 Společná realizace

- Zrealizujte, co jste si dohodli
- Vypracujte si zápis o úspěšnosti spolupráce s doporučeními pro příště
- Poskytujte svým partnerům zpětnou vazbu, pomůžete jim tak být ještě lepšími

Aktivita bude probíhat od června 2016 kontinuálně.

Aktivita 1.5.4 Databáze probíhajících a potenciálních partnerství

- S narůstajícím počtem partnerství a realizovaných programů, bude přibývat informací, které si budou žádat administraci.
- Ved'te si evidenci kontaktů, partnerů, jejich zajímavých programů a dalších nabídek včetně podmínek realizace. Ved'te si i databázi potenciálních partnerů, které budete chtít oslovit třeba v budoucnu, evidujte příklady dobré praxe, které vás zaujaly
- Vždy na začátku roku se zeptejte svých partnerů, jaké programy a novinky Vám mohou v daném roce nabídnout (často se to odvíjí od poskytnutých dotací)

Obecnou a detailní databázi bude spravovat ShineBean. (V případě, že získá finanční podporu.)

Aktivita bude probíhat od června 2016 kontinuálně.

Výstup 1.6 - Vytvořit prostor pro sdílení know-how a dobrých nápadů

Aktivizujte různorodé aktéry vašeho města, aby se potkávali, diskutovali a společně hledali řešení pro problémy GO.

Aktivita 1.6.1 Podpora prostoru pro sdílení

- Pokud to situace ve vašem městě umožňuje, alokujte prostor (budovu, patro v budově), kterou pronajměte různým firmám, neziskovým organizacím, kulturním spolkům, které mají ke GO blízko (dle vašich GO kritérií) a podpořte je tak ve sdílení jejich know how. Toto formální i neformální setkávání se osob s odlišným vnímáním problému avšak se stejným zájmem hledat řešení problému může podnítit kreativní a originální přístupy.
- Podpořte organizace, které realizují projekty podporující setkávání osob napříč generacemi
- Organizujte tzv. Kulaté stoly, při kterých budou diskutovat na problémy GO rozdílné generace a rozdílné sociální skupiny

Aktivita bude zahájena v říjnu 2016.

Aktivita 1.6.2. Podpora dobrovolnictví doma i v zahraničí

- Veřejně podporujte komunitní a sousedské aktivity jako např. společný úklid, výsadba stromů, bleší trh starých věcí atd.
- Zájem zapojit se můžete zvýšit například vyhlášením soutěže o nejzdařilejší komunitní projekt, nejekologičtější projekt, který můžete ocenit např. účastí na nějakém semináři o GO nebo produkty spravedlivého obchodu apod.
- Sami jděte příkladem a buďte šetrným úřadem, zorganizujte charitativní sbírku atd.
- Podporujte dobrovolnictví napříč všemi generacemi. Usilujte o rozvoj dobrovolnictví mezi nezaměstnanými. Využívejte odborné znalosti vysokoškoláků, kteří mají bydliště v Kroměříži
- Zapojte seniory do organizace a propagace svých akcí
- Podporujte místní neziskové organizace se registrovat do EVS ([European volunteer service](#))
- Uspořádejte mezinárodní dobrovolnické workshopy, do kterých se mohou zapojit osoby všech generací

Aktivita bude zahájena v březnu 2016.

Oblast č. 2 - Zvyšování povědomí o globálních souvislostech (včetně klimatických změn)

Tato oblast je zcela klíčová. Výsledkem úsilí o osvětu a vzdělávání obyvatel by mělo být nejen lepší porozumění problematice, ale také větší angažovanost přebírání osobní zodpovědnosti obyvatel. Město Třebíč může využít již svých dobrých zkušeností s propagací FT a rozvíjet globální rozvojové vzdělávání na školách a snažit se více oslovovat seniory, nezaměstnané i rodiny s dětmi.

Výstup 2.1 - Monitoring veřejného mínění

Aktivita 2.1.1 GO je zakomponována do pravidelného monitoringu kvality života

- Na základě vašich současných zkušeností organizovaně sbírejte data o povědomí, vnímání potřeb globální odpovědnosti mezi občany.
- Na těchto pravidelných monitorovacích datech implementujte aktivity GO dle potřeb vašich občanů

Termín dle pravidelného šetření.

Výstup 2.2 - Osvěta GO

V roce 2016 – hlavní podíl mají informační aktivity „pasivní nabídky“ (výstavy, dokumenty, aktivity pro děti, ochutnávky...).

V roce 2017 – větší důraz na osobní angažovanost (více workshopů, diskuzí, nabídka etického zboží, náborů dobrovolníků, lze i materiální sbírky, benefiční akce).

V roce 2018 – přidat výzvy k dlouhodobému partnerství (různé typy „adopce na dálku“, zapojení do mezinárodní rozvojové spolupráce, nabídka expertního zapojení, více fundraisingových aktivit zaměřených především na komunitní spolupráci).

Aktivita 2.2.1. Využívání stávajících akcí pro osvětu GO

- Kontaktujte organizátory kulturních, sportovních...programů, které mohou mít ke GO blízko, a nabídněte jim zakomponování aktivity, které propojuje „jejich“ téma s některým tématem GO
- Do tradičních akcí zakomponujte nějaké osvětové aktivity na podporu globální zodpovědnosti
(Vhodné aktivity jsou například výstava, dokumentární film, workshop, aktivity pro děti, ochutnávka Fair Trade, koncert, beseda, seminář...)
- Hledejte společná témata s dalšími realizovanými akcemi a propojujte
- Na akce, které mají převážně charakter osvěty GO, vytvářejte i nabídku pro skupiny, které by jinak nepřišly, zvěte je a vytvářejte jim důvody k účasti
- (Na“ besedě o klimatické změně“ představte firmu, která se věnuje využití srážkové vody Pro „kampaň „Česko čte dětem“ pozvěte seniory, aby četli dětem o afrických zemích. Na sportovní akci pro děti si domluvte dobrovolníky ze střední školy, aby zde vybírali kola pro Afriku...a všem promítněte, jak sportují děti v nějaké africké zemi....)

- Na co nejvíc akcí přidávejte aktivity pro rodiny s dětmi
- V maximální míře využívejte vhodných propagačních materiálů

Vhodné kontakty viz příloha č. 2 - 4

Aktivita bude probíhat průběžně.

Aktivita 2.2.2 Nové akce na podporu Globální odpovědnosti

- Využívejte nabídky partnerů z rozvojových organizací a realizujte společně vhodné akce, kde je to možné, nechte realizaci přímo na nich
- Rozvíjejte spolupráci s ekologickými organizacemi v regionu
- Spolupracujte se školami, které podporují férovou snídani, mají etické třídy...
- Využívejte již existující programy, materiály, kampaně
- Zvolené akce přidávejte do „časů a míst“, kde se sejde větší množství lidí, kteří mohou mít ke zvolené problematice blízko
- K filmové, výtvarné, divadelní, sportovní... Kroměříži využívejte umělce, sportovce, díla a dokumenty z rozvojových zemí, s problematikou, kterou chcete propagovat.
- Využívejte významné dny – Den Země, Den vody, Den zdraví, Den toalet atd.
- Spojte související témata, spojte síly s partnery, využívejte podporu a zájem místních komunit
- Návrhy možných akcí: (putovní výstavy, výstava na stromech, cestovatelské besedy s rozvojovým aspektem, promítání dokumentů, koncert, workshop, celorepubliková kampaň...)
- Zjistěte, ve kterých prostorách lze pořádat výstavy, besedy, workshopy, promítání... a jaké organizace /spolky... by bylo ochotné takové akce pořádat / hostit – oslovte je blízko (Nákupní centrum, knihovna, muzeum, radnice, nemocnice)
- Připravte si akční plán takovýchto akcí na rok, a snažte se, aby akce měly návaznost, byly určeny různým cílovým skupinám, byly různorodé....
- Při každé akci věnujte pozornost propagaci – na místě i skrze média

ShineBean může nabídnout besedy, workshopy, výstavu, propagační materiály. – viz příloha č. 1

Vhodné kontakty viz příloha č. 2 - 4

Aktivita bude probíhat průběžně.

Výstup 2.3 - Hledejte příběhy dobré praxe z vašeho města

Aktivita 2.3.1 Identifikace silných stránek v osvětě o GO a klimatických změnách

- V rámci řídicí skupiny identifikujte vaše silné stránky v oblasti GO
- Vyberte ze seznamu silných stránek ty, které mohou být inspirativní i pro další obyvatele nebo i města
- Vyhledejte aktéry, kteří jsou nositelé těchto silných stránek, a oslovte je o spolupráci v rámci sběru dobré praxe
- Získejte souhlas k publikaci

Aktivita proběhne v březnu 2017.

Aktivita 2.3.2. Kolekce příběhů dobré praxe

- Sestavte si osnovu pro soupis dobré praxe

- Nezapomeňte na nutnost tzv. přenositelnosti dobré praxe, tedy schopnosti realizovat praxi i v jiných podmínkách
- Zaměřte se na všeobecné podmínky, za kterých je dobrá praxe realizovatelná, ale zároveň věnujte pozornost specifickým věcem, které dobrou praxi podpořily
- Nezapomeňte se zaměřit také na kritické momenty realizace, které museli aktéři překonat, aby dosáhli úspěchu

Aktivita proběhne v květnu 2017.

Aktivita 2.3.3 Analýza příběhů dobré praxe a jejich publikace

- Analyzujte dobrou praxi v oblasti základních předpokladů pro praxi, speciální předpoklady, možná rizika atd.
- Určete míru přenositelnosti
- Příběhy dobré praxe publikujte a šiřte

Aktivita proběhne v srpnu 2017.

Výstupy 2.4 - Zapojení se do celorepublikové kampaně

V rámci snižování klimatických změn se v roce 2016 chystají zajímavé kampaně na snižování spotřeby člověka, zdravý životní styl atd. Mnohé nadace připravily v rámci kampaní četné informační letáky, vtipné billboardy atd. Podpořte tyto kampaně a informujte své občany o udržitelné spotřebě a alternativách udržitelného života.

Aktivita 2.4.1 Identifikace potřeb města s konkrétní kampaní

- Získejte informace o možných kampaních. Nápomocna může být příloha č. 3
- Oslovte vybrané nadace a požádejte o podpůrné materiály

Aktivita proběhne v únoru 2016

Aktivita 2.4.2 Plán realizace kampaně ve vašem městě

- Zkontaktujte řídicí skupinu pro FT nebo GO
- Naplánujte si podpůrné akce v rámci podpory kampaně (výstavy, workshopy)
- Oslovte také jiné organizace ve vašem městě s možností se do kampaně zapojit

Aktivita proběhne dle možnosti zahájení kampaně.

Výstupy 2.5 - Podpora Globálního rozvojového vzdělávání (GRV) na školách a globální osvěta

Spolupráci se školami lze rozvíjet několika způsoby: Zvěte děti, školy na Vámi pořádané akce, požádejte sympatizující školy, aby se podílely na přípravě vámi realizovaných akcí, podporujte pedagogy, aby zvyšovali své kompetence v Globálním rozvojovém vzdělávání (GRV), (to jim umožní získané znalosti implementovat do vlastní výuky) nebo zprostředkovávejte školám nabídku různých programů GRV (existuje široká nabídka

s různým zaměřením a náročností). V případě Kroměříže doporučujeme zaměřit se především na vzdělávání pedagogů.

Aktivita 2.5.1 Zapojení škol do akcí podporujících globální odpovědnost

- Přizvěte představitele škol, kde podpora GO již probíhá k plánování pracovní skupiny GO
- Přizvěte i další školy
- Nastavte si společnou formu spolupráce (žáci a studenti škol se mohou zapojit do sbírání dat o veřejném mínění atd.)
- Požádejte školy v okolí, aby připravili „něco“ při příležitosti akce na podporu GO (výtvarná soutěž na téma „Voda v mém životě“, fotografická soutěž „Sport a rozvoj“, Kampaň za férový obchod očima mladých reportérů apod.)
- Na těchto akcích vyzvěte děti a pedagogy k dalším aktivitám
- Mějte zde připravené letáčky a informace o vzdělávacích programech, které mohou školy využít přímo na své půdě
- Navazujte kontakty s vedením škol, pedagogy i žáky. Kde uvidíte zájem, nabídněte něco dalšího.

Vhodné kontakty viz příloha č 4.

Aktivita bude zahájena v květnu 2016 a dále dle příležitostí.

Aktivita 2.5.2. – Nabídka vzdělávacích programů pro pedagogy

- klíčovým problémem je, že pedagogům chybí čas a někdy i zájem. Výhodou vzdělávání pedagogů v tomto oboru je, že pokud proniknou do problematiky a osvojí si vhodné techniky a získají přehled o materiálech, které mohou využít, budou schopni implementovat problematiku GRV do různých předmětů v souvislostech dané výuky – Nebudou „ztrácet“ čas věnovaný samostatným programům GRV
- Vhodnou formou je udělat si přehled o tom, jaké kurzy nabízejí organizace, které se věnují GRV a tyto nabídky zprostředkovávat pedagogům

Vhodné kontakty viz příloha č 4.

- *Aktivita bude zahájena v srpnu 2016 a dále dle příležitostí.*

Aktivita 2.5.3 Nabídka programů školám

- Využijte zájem již zapojených škol a vyměňujte si informace o nabídkách putovních výstav, dokumentů, metodických materiálů, seminářů a žádejte o zpětnou vazbu
- Pracujte s žáky a studenty v rámci mimoškolních aktivit (zájmové, sportovní kluby). Pokud někdo z dětí projeví zájem o větší proniknutí do některého tématu, požádejte je, aby navrhli svým učitelům zařazení výukového programu, který např. zažili na vámi pořádaných akcích.
- Pokud se Vám podaří na některé škole uspořádat nějakou akci (výstavu, promítnutí dokumentu, besedu...) – komunikujte s pedagogy, kteří se zúčastnili a v případě jejich kladného hodnocení jim nabídněte další program, který ten předchozí doplňuje.

ShineBean může nabídnout výstavu.

Vhodné kontakty viz příloha č 4

Aktivita bude probíhat od září 2016.

Aktivita 2.5.4 Rozvojové vzdělávací programy na školách

- Školám, které již budou vstřícnější, můžete nabídnout více.
- Informujte je o možnostech globálního rozvojového vzdělávání viz příloha č. 4.

ShineBean může nabídnout vzdělávací programy – viz příloha č. 1
Aktivita bude zahájena v lednu 2017.

Aktivita 2.5.5 Mezinárodní partnerství škol

- Školy nebo třídy, které budou mít velký zájem o problematiku Globální odpovědnosti, se mohou zapojit do partnerství se školou v některé rozvojové zemi, případně se ucházet o certifikát Zdravá škola, světová škola...
- Obsahem tohoto partnerství může být například sdílená výuka a výměna výstupů (např. projekt Shirika společnosti ShineBean) nebo drobná, dlouhodobá podpora partnerské školy (učebnice, pomůcky, knihovny, toalety...-) výměna dopisů, fotografií... – toto vše může opět nabídnout ShineBean.

Aktivita bude probíhat od září 2017.

Aktivita 2.5.6 Zaškolení vlastního lektora pro globální rozvojové vzdělávání

- Zajímavou možností je zaškolení vlastního lektora, který by se na školách věnoval realizaci programů GRV. Takovýmto lektorem se může stát člověk dlouhodobě nezaměstnaný s určitými pedagogickými předpoklady nebo lektor, který se již nyní věnuje některým příbuzným tématům. Ve spolupráci se zvolenou rozvojovou organizací by byl proškolen jak realizovat zvolené programy. Ty by pak školám nabízel a lektoroval.

ShineBean může poskytnout materiály a zaškolení do programu Jak vnímáme Afriku – viz příloha č. 1.

Aktivita bude zahájena v lednu 2018.

Oblast č. 3 - Mezinárodní spolupráce měst a obcí

Výstup 3.1 - Hmotná a finanční podpora projektů v rozvojových zemích

Aktivita 3.1.1 Vytipování organizací a projektů, se kterými chcete spolupracovat

- Vytipujte si rozvojové organizace, které se věnují tématům, která jste si zvolili, případně působí v zemi, kterou chcete podporovat
- Rada organizací pořádá jednorázové nebo průběžné sbírky věcí, které použije pro podporu lidí v nouzi v rozvojových zemích (brýle, kola, knihy, školní pomůcky atd.)
- Zorganizovat hmotnou sbírku bývá jednodušší než sbírku finanční (obvykle ale obtížnější pro organizaci věci doručit k příjemcům)
- Každá organizace je vděčná za finanční podporu. Obvykle mají zřízenou veřejnou sbírku, přes kterou lze finance „sbírat“.
- Pokud chcete zorganizovat finanční sbírku, opět si zvolte organizaci a projekt, který chcete podpořit / podporovat a s danou organizací si domluvte podmínky. Zjistěte nejprve o organizaci, jejím fungování a způsobu využití a vyúčtování darů vše, co potřebujete vědět. Budete odpovídat na případné dotazy a určitým způsobem se stanete jejím garantem, v případě, že ji budete propagovat.

Zde je jistě velmi vhodná aktivní spolupráce s Koly pro Afriku

Desítky dalších organizací najdete na www.fors.cz

ShineBean nabízí vytvoření partnerství „na klíč“, možnost uspořádání veřejné sbírky.

Aktivita bude zahájena v lednu 2017.

Aktivita 3.1.2 Příprava a realizace sbírky

- Spolupracujte s organizacemi ve vašem městě a společně plánujte, jakou osvětu chcete realizovat a na jakou cílovou skupinu se zaměříte.
- Po té, co jste si zvolili organizaci, projekt a formu podpory, si naplánujte realizaci podpory. Koho chcete oslovit? Jakou formou?
- Je lepší žádat o podporu lidí, kteří již byli osloveni propagací zvoleného tématu a jsou seznámeni s problematikou.
- Je vhodné sbírku přidat k nějaké akci, která s daným tématem souvisí.
- Je vhodné dělat sbírky v určitých komunitách / zájmových spolcích než anonymně v „davu“
- Vhodné formy sbírky
 - o sousedské pozvání na večeři – uvařím, pozvu, prezentuji problematiku, každý host zaplatí za večeři (hosté jsou seznámeni předem) – příspěvek do sbírky
 - o benefiční pochod, sportovní závod, koncert, výstavu, dražbu – startovné, vstupné jde do sbírky
 - o Veřejnou sbírku uspořádat po prezentaci, besedě o dané problematice / projektu

- Zveřejňujte výsledky sbírky s poděkováním
- Důrazně žádejte od podpořené organizace jasnou zpětnou vazbu o využití poskytnuté podpory a tyto informace zveřejňujte
- Pokud bude sbírka úspěšná a vy jste spokojeni s tím, jak s vaší podporou zvolená organizace naložila, je vhodné rozvíjet dlouhodobou spolupráci (což každá organizace ocení). Je lepší dlouhodobě podporovat 1 – 2 vybrané organizace, než dělat jednorázové roztržité akce. Je to srozumitelnější pro podporovatele, získají lepší emoční vazbu, lépe se to komunikuje a prezentuje.

Aktivita bude probíhat v dubnu 2017 a dle zájmu dále.

Výstup 3.2 - Mezinárodní decentralizované partnerství

Aktivita 3.2.1 Partnerství mezi podobnými subjekty (školy, církve, zemědělci, kluby mládeže, seniorů)

- Společné zájmy sdružují. A lidé, kteří mají společné zájmy, velmi snadno zjistí, kde je potřeba pomoci a co se s tím dá udělat.
- Vytipovávají subjekty, které by měly zájem o takovouto formu partnerství a podpory. ShineBean bude (v případě přidělení dotací) vyhledávat adekvátní partnerské subjekty v Keni. Případně oslovíme další organizace.

Příklady možné spolupráce:

- o Školy: začlenění shodných aktivit do výuky a porovnávání výsledků – projekt Shirika, výměna dopisů a fotografií, výroba výukových pomůcek, vybavení školy – učebnice, školní pomůcky, nádrže na vody, toalety, podpora potřebných žáků, rozvoj školních farem ...
- o Církve – podpora sociálních programů v komunitě, podpora ekonomických aktivit členů církve, vzdělávání dětí, péče o sirotky...
- o Kluby mládeže – dopisování + sdílení volnočasových aktivit, vybavení klubu – promítání filmů a osvěty, služba společnosti
- o Kluby seniorů – praktické a zdravé vaření a pečení, zavařování, zpracování ovoce a zeleniny, péče o domácnost

Může zprostředkovat ShineBean.

Aktivita bude zahájena v září 2017.

Aktivita 3.2.2 Partnerství mezi obcemi

- Tato úroveň spolupráce by měla navázat na dobře fungující partnerství na předcházející úrovni
- Mělo by jít primárně o výměnu zkušeností a know-how například – Jak posilovat demokratické řízení? Jak potírat korupci? Jak efektivně vybírat poplatky? Jak zajistit odpadové hospodářství? Jak předcházet ekologickým problémům? Jak zajistit pitnou vodu? Jak vytvářet pracovní příležitosti? Jak podporovat rozvoj podnikání? atd.
- Město by mohlo také podporovat další rozvoj partnerství na úrovni subjektů
- Samozřejmě je možná i nějaká forma finanční pomoci

ShineBean může pomoci s rozvojem decentralizovaného partnerství v Keni. (viz příloha č. 1).
Zahájení aktivity březen 2018.

Oblast č. 4 - Přístup měst ke zmírnění klimatických změn

Město Kroměříž již zapojuje určité své instituce jako např. nemocnici, školy atd. do osvětových aktivit. Nicméně jako propagátor GO by samotný úřad měl jít dobrým příkladem a sám realizovat cestu šetrného hospodaření.

Výstup 4.1 - Podpora šetrného úřadu

Aktivita 4.1.1. Plán realizace

- Stanovte si plán, jakým způsobem může být váš úřad šetrný a jak může přispívat k zmírnění klimatických změn. Inspirovat se můžete mnohými jinými českými městy, která se snaží o systémový přístup k ekologickým úřadům.
- Mějte jasnou představu o kompetencích zapojených aktérů
- Stanovte si jednoduchá opatření jako ekologizovat váš úřad jako např. zavedením tříděného odpadu, úsporných žárovek, úsporných splachovadel na toaletách atd.
- V rámci hospodaření městských budov (MŠ, ZŠ, nemocnice atd.), snažte se o energetickou úsporu. V rámci inovace můžete do plánování energeticky úsporných nápadů zapojit třeba žáky, studenty, vyhlásit soutěž atd.
- V případě zájmu se můžete také ucházet o hodnocení [EMAS](#) tzv. Eco Management and Audit Scheme, který zaručuje environmentální jednání na vašem úřadě. Toto hodnocení dosáhlo například město Chrudim nebo Vsetín, kde jistě rádi poradí.

Aktivita proběhne v Květnu 2016

Aktivita 4.1.2 Vyhledávání partnerů

- Spojte se s partnery, jež vaši myšlenku podpoří nebo zrealizují
- Mnohé projekty již byly realizovány v jiných Zdravých městech a jsou přenositelné
- Neváhejte představitele těchto měst kontaktovat
- Snažte se do realizace zapojit co nejvíce místních partnerů
- Společně projekt také propagujte

Aktivita proběhne na základě domluvy s partnery

Aktivita 4.1.3 Samotná realizace

- Realizujte smlouvy dle sjednaných podmínek

Aktivita proběhne na základě smlouvy s partnery

Výstup 4.2 - Aktivní zapojení obyvatel

Aktivita 4.2.1 Diskuzní fórum

- Uspořádejte debatu s obyvateli, kulatý stůl, anketu pro místní obyvatele
- Zjistěte, co obyvatele nejvíce trápí, co by chtěli změnit, jak a jaké inovativní přístupy je zajímají
- Je vhodné dělat pravidelně cca 1x ročně

Zahájení aktivity březen 2016.

Aktivita 4.2.2 Vyhledání partnerů

- Dle výsledků šetření mezi obyvateli vyhledejte relevantní partnery a zjistěte, zda vám mohou nabídnout informace, osvětu, příklady dobré praxe nebo přímo řešení, které potřebujete

Potenciální partneři a zdroje informací - viz přílohy č. 2, 3.

Zahájení aktivity květen 2016.

Aktivita 4.2.3 Osvěta klíčových témat

- Ve spolupráci s partnery realizujte osvětu v oblastech, které obyvatele zajímají a trápí
- Vybírejte takové formy, které zvou obyvatele k aktivnímu zapojení / změně chování nebo jim nabízejí řešení, které mohou sami realizovat
- Můžete uspořádat večer dokumentárních filmů, společný jarní úklid spojený s rozdáváním letáků nebo informačními panely
- Propagujte a předvádějte environmentálně příznivé inovativní technologie

Zahájení aktivity červenec 2016.

Aktivita 4.2.4 Realizace možných řešení společně s obyvateli

- Bude vycházet z identifikovaných potřeb a možných řešení
- Buďte kreativní a jednejte s humorem
- Podporujte komunitní projekty jako např. systém komunitního kompostování, komunitní ekozahrady, komunitní úklidy a výsadby zeleně atd.
- Oceňte obyvatele, kteří splňují kritéria „Ekožití“ (třídí odpad, recyklují, topí ekologicky, jezdí na kole)
- Zadávejte odborným partnerům řešení konkrétních problémů a výzev specificky pro vaše podmínky

Zahájení aktivity leden 2017.

Výstup 4.3 - Sdílení dobré praxe

Aktivita 4.3.1 Přinášení dobré praxe z venku

- Vyhledávejte příklady dobré praxe relevantní pro vaše prostředí a ty sdílejte s klíčovými lidmi, kteří mohou přinést změnu (e-mailem, vyvěsit na web nebo fb, představujte je na akcích zaměřených na změnu klimatu, představte je na diskusních fórech)

Zahájení aktivity červenec 2016.

Aktivita 4.3.2 „Vyvážení“ příkladů dobré praxe ven

- Sdílejte své příklady dobré praxe s lidmi a subjekty, kteří je mohou využít
- Pište metodiky toho, co umíte a sdílejte je
- Nezapomeňte vyzdvihnout to, co se daří a je příkladné také pro „vaše“ lidi. Potřebují vědět, že to, co se jim možná už stalo samozřejmým, je skvělé.

Zahájení aktivity v červenci 2017.

Oblast č. 5 - PR a mediální podpora

Město Kroměříž má bohaté zkušenosti se spoluprací s médii – kladné i záporné. Určitě je velkým přínosem systematická práce tiskové mluvčí a stojí za zvážení vytvoření systematického konceptu jak přinášet informace o GO do médií (reportáže z realizovaných akcí, tiskové konference k příležitostem probíhajících kampaní, využívání sociálních sítí a zpravodaje...). Medializace témat GO je velmi důležitá pro jakýkoliv další rozvoj.

Výstup 5.1- Posílená spolupráce s lokálními i celorepublikovými médii

Spolupráce s médii je velmi důležitou součástí podpory GO. Jejich síla spočívá v posilování názorů, propagace našich myšlenek a jejich podpora, ale také i mobilizace široké veřejnosti atd.

Aktivita 5.1.1 Vzdělávání v tomto oboru

- I přesto, že toto téma má zásadní význam pro podporu GO a jiných témat, české prostředí nenabízí zrovna moc příležitostí ke vzdělávání v tomto směru. Přesto lze najít dostatečné informace např. v knize [Jak účinně oslovit média](#) nebo v brožurce pro nevládní neziskové organizace [Jak spolupracovat s médii](#) od Econnet.
- Pokud potřebujete posílit kapacity tiskové mluvčí, někdo z řídicí skupiny GO se může vzdělat v oboru a tiskové mluvčí s touto specifickou oblastí pomáhat a zároveň se od ní dále učit – vhodné pro někoho mladého, kdo se chce oboru PR a komunikace dále věnovat.

Aktivita 5.1.2 Kvalitně vypracované tiskové zprávy a články do novin

- Snažte se novinářům usnadnit jejich práci a připravte jim dané články na míru, tak aby s ním neměl novinář moc práce
- Obohatte článek zajímavým příběhem a kvalitním fotografickým materiálem. Nebojte se být kreativními.
- Pište krátké a stručné (tiskové) zprávy, které jednoduše vystihnou vaši hlavní myšlenku.
- Snažte vaše aktivity propojit s významnými osobnostmi, vtipem, zajímavým počinem atd.
- Zásobujte novináře i jinými informacemi – trendy z oboru, výstupy ze zajímavých statistik atd. Neoslovujte je jen, když potřebujete.
- Nenechte se odradit prvními neúspěchy

Výstup 5.2 - Komplexní a koordinovaná mediální podpora rozvoje globální odpovědnosti

Aktivita 5.2.1 Využívání tematických letáků, bannerů, videospotů při akcích a veřejných prostorách

- Ke každé akci, kterou budete plánovat, si předem připravte plán propagace, sežeňte si vhodné PR materiály s ohledem na téma, tip akce a cílovou skupinu. Mnoho rozvojových organizací vám k realizovanému programu mohou nabídnout řadu PR materiálů. Ptejte se na ně.
- Dle možností si vytvářejte vlastní PR materiály, které budou propagovat přímo vás.
- Je možné vyhledat a používat velké množství obecných PR materiálů
- Při pořádání akce umísťujte hlavní propagační materiály tak, aby je vidělo publikum a aby se dostaly před fotoaparáty a kamery pozvaných médií.
- Je-li to možné, sjednoťte velikost nebo vizuální formu vašich hlavních propagačních materiálů a propagačních materiálů partnerů a donorů akce
- Kde dál mohou být umístěny PR materiály, které propagují témata globální zodpovědnosti?
(obchody, kadeřnictví, čekárny lékaře, školy, obecní úřady, informační a turistická centra....)
- Materiály po určitém čase obměňujte
- Vytvářejte si archiv kvalitních fotogalerií a videí z akcí, ved'te si evidenci o počtech oslovených aktivně spolupracujících lidech, zprávy z akcí... (pro účely spolupráce s médii, vytváření nových PR materiálů, pro podklady žádostí o granty atd.)

Kde hledat propagační materiály?

ShineBean může nabídnout video, letáky, bannery na web. Další materiály má Zdravé město Litoměřice.

Dále například:

www.shinebean.org, www.zdravemestolitomerice.cz, www.nazemi.org, www.ekumakad.cz, www.varianty.cz

Aktivita bude zahájena v dubnu 2016.

Aktivita 5.2.2 Využívání vlastních a partnerských webových stránek, mediálních sítí

- Každou akci, program propagujte přes své weby a požádejte o to i své partnery
- Ideálně vytvářejte kampaň formou pozvánky a následně informujte o průběhu v aktualitách. Při určitých příležitostech (významný den, konec roku, tematické shrnutí, jiná akce pořádaná spolu realizátorem atd.) vytvářejte určitá shrnutí a připomenutí toho nejlepšího, co se událo.
- Podněcujte diskuze, vytvářejte ankety, soutěže, používejte videa...
- Pokud nemáte specialistu na PR a online media, doporučujeme někoho vyslat na vhodné školení
- Aktualizace online médií může být docela časově náročná, ujistěte se, že na to máte kapacity, v případě, že vám chybí, přemýšlejte, jak můžete zainteresovat šikovného dobrovolníka nebo dobrovolníky (vytvořte tým redaktorů mezi mládeží, využijte místí zdatné fotografy, oslovte někoho z častých návštěvníků vašich akcí...)
- Sdílejte a odkazujte vzájemně s partnery na své příspěvky

Aktivita bude zahájena v červnu 2016.

Aktivita 5.2.3 Spolupráce s médii

- Zvěte média na své akce. Zjistěte, kdo z pracovníků médií se věnuje vašim tématům, pište a rozesílejte tiskové zprávy.
- Rozvíjejte spolupráci s tiskovou mluvčí města.
- Podporujte studenty, mládež, aby připravovali příspěvky do médií o akcích pořádaných pro rozvoj globální odpovědnosti.
- I zde doporučujeme vyškolit odborníka ze svých řad.

Aktivita bude zahájena v červnu 2016

Náměty k financování

- „Přilepit“ drobnější akce/programy k již běžícím kampaním a projektům
- Částka z rozpočtu obce (např. 1- 5,- Kč na jednoho obyvatele)
- Grantové žádosti – ČRA, české nadace, zahraniční nadace, granty EU
- Veřejná sbírka ve spolupráci s organizací, která ji má schválenou
- Pozvání na večeri (popsáno výše)
- Benefiční koncert, představení, výstava - vstupné....
- Benefiční cyklovýjíždka, pochod, zápas- startovné
- Benefiční aukce, burza (výrobků, obrazů, fotografií, „pokladů z půdy“...)
- Podpora individuálního dárcovství

Závěr

Tento návrh Plánu rozvoje globální odpovědnosti je vypracován jako námět a určitý návod, jak postupovat v konkrétní situaci města Kroměříž. Předpokládáme, že je zde více návrhů, než je reálné uskutečnit. Doufáme proto, že realizační tým města Kroměříž si vybere ty aktivity, které budou pro ně nejvíce vhodné.

Usilovali jsme o přehlednost a názornou jednoduchost a zároveň jsme se snažili poskytnout ucelený přehled. Jsme si vědomi, že v každé oblasti je možné poskytnout ještě konkrétnější informace a podporu. Jsme ochotni dále spolupracovat a nabídnout odbornou pomoc. Případně i partnerství při dílčích částech realizace tohoto plánu, pokud nás Město Kroměříž požádá a specifikuje blíže oblast, kde by ještě uvítali naši hlubší podporu.

Doufáme, že tento dokument se stane pro město Kroměříž užitečnou pomůckou, a že bude v co největší míře realizován a přispěje tak k tomu, že město Kroměříž a jeho obyvatelé budou stále více globálně odpovědnými. Budou tak dávat dobrý příklad dalším a přispějí k tomu, že svět, který sdílíme, se stane o kousek lepším.

Velmi děkujeme za spolupráci a zájem se aktivně věnovat těmto tématům.

Příloha číslo 1

KOMPLETNÍ NABÍDKA SPOLUPRÁCE OD SHINEBEAN O.P.S.

Oblast č. 1 - Rozvoj kapacit a spolupráce

Výstup 1.1 - Efektivně fungující řídicí skupina pro Globální odpovědnost

- Vypracování metodik „Nábor, výběr a zaškolení dobrovolníků“ „Jak naplánovat a realizovat osvětovou akci“, „Jak vypracovat popis pracovní role“ atd. (v případě přidělení dotací na 2016)
- Vyhledávání nových kontaktů, zdrojů, příležitostí (v případě přidělení dotací na 2016)

Oblast č. 2 - Zvyšování povědomí o globálních souvislostech (včetně klimatických změn)

Výstup 2.1 - Monitoring veřejného mínění

- Můžeme pomoci sestavit dotazník

Výstup 2.2 - Osvěta

- Nabízíme leták „Globální odpovědnost měst“
- Nabízíme putovní výstavu „Jeden den s Bantou“ (fotografie dokumentující běžný den školáčky v keňském slumu)
- Nabízíme video spot „Globálně odpovědné město“ (formou rozhovorů přibližuje některé z programů realizovaných v Litoměřicích), videospot „Cyklistův sen“ (porovnává možnosti dětí v rozvinuté a rozvojové zemi)
- Nabízíme realizaci osvětových besed pro veřejnost o různých tématech života v Keni

Výstup 2.3 - Globální rozvojové vzdělávání

- Můžeme realizovat na školách [programy globálního rozvojového vzdělávání](#) (aktuálně máme v nabídce 6 typů programů, většinou zaměřených na praktický život v Keni)
- ShineBean může poskytnout materiály a zaškolit místního lektora do programu Jak vnímáme Afriku

- ShineBean může nabídnout školám partnerství s keňskou školou. Jednou možností je zapojení do projektu [Shirika](#) Další možností je „ušít“ partnerství na míru dle požadavků školy.

Výstup 2.4 - Podpora etického obchodu

- Nabízíme výrobky, které jsou nakoupené od [keňských řemeslníků](#), od konkrétních výrobců za respektování podmínek etického obchodu. Tyto výrobky mohou být využity jako dárky, odměny.... Můžeme je my (nebo zaškolený místní dobrovolník) prodávat na vhodných akcích a tím podporovat výrobce a realizaci projektu [Otevřená škola](#).

Oblast č. 3 – Mezinárodní spolupráce měst a obcí

Výstup 3.1 - Hmotná a finanční podpora projektů v rozvojových zemích

- ShineBean nabízí možnost podpory některého z našich [projektů](#) nebo vytvoření partnerství „na klíč“, možnost uspořádání veřejné sbírky.

Výstup 3.2 - Mezinárodní decentralizované partnerství

- Můžeme zprostředkovat partnerství se subjekty v Keni ušité na míru. Může se jednat o školy, zemědělské podniky, zájmové uskupení, obecní úřady, církve... Dle specifikace českého zájemce vytipujeme a oslovíme vhodné protějšky v Keni. Pomůžeme definovat oblasti a podmínky spolupráce. Budeme v kontaktu s keňskými partnery, budeme zprostředkovávat předávání výstupů, budeme na keňské straně realizaci monitorovat a dohlížet, aby se plnilo, co se dohodlo. Případně můžeme dohlížet na správné využití finanční podpory a vyžadovat adekvátní reporting.

Náměty k financování

- Můžeme zprostředkovat konání veřejné sbírky
- Můžeme se podílet na přípravě benefiční akce
- Můžeme poradit, jak rozvíjet individuální dárcovství (od 2017)
- Můžeme zkusit požádat o finanční podporu na společný projekt ČRA či jiného českého donora
- Připravíme kurz Jak financovat rozvoj globální odpovědnosti především z EU (pokud získáme finanční podporu)

Příloha číslo 2

**KONTAKTY NA POTENCIÁLNÍ PARTNERY A
RELEVANTNÍ INFORMACE****S KÝM SE SPOJIT A PODPOŘIT FAIR TRADE?**

V oblasti Fair Trade můžete v rámci České republiky zahájit spolupráci s mnohými partnery, kteří se věnují šíření informací o tématu a jsou ochotni s vámi sdílet veškeré své materiály, metodiky, zboží atd.

1. [NaZemi](#) je organizace sídlící v Brně, která se problematikou Fair Trade věnuje již od roku 2003. Ve spolupráci NaZemi lze zakoupit [faitradové produkty](#), zaškolit se v problematice globálního rozvojového vzdělávání. K šíření informací k tématu spravedlivého obchodu organizace realizovala mnoho [výstav](#), které je možné si pouze na náklad dopravy vypůjčit a zorganizovat ve vašem městě. Dále je také možné ve spolupráci zorganizovat mnoho zajímavých [besed a přednášek](#) na rozličná témata problémů globalizovaného světa. Organizace NaZemi se nevěnuje jen tématice Fair Trade, ale upozorňuje také na další aktuální problémy jako nespravedlivé pracovní podmínky v rozvojových zemích, odpovědnost veřejných institucí a mnohé jiné.
2. [Ekumenická akademie Praha](#) působí v České republice již od roku 1995 a kromě propagace tématu fair trade provozuje vlastní rozvojový projekt v Zambii. V minulosti byla organizátorem kampaně [Za férovou čokoládu](#) a pro rok 2016 připravuje kampaň [Za férové banány](#), do které je možno se také zapojit. Ekumenická akademie Praha nabízí také e-shop obchůdek, kde si lze zakoupit fair trade výrobky všeho druhu. Ekumenická akademie Praha se kromě tématu spravedlivého obchodu věnuje také problematice lidských práv, rozvoji a problematice oddlužení, odpovědnosti korporací, klimatickým změnám a dalším.
3. [Arpoc, o.p.s.](#) je další organizací, která se věnuje tématu fair trade, ale také začleněním tohoto tématu do vzdělávání dětí na školách. Nabízí [tématické dny](#) jako Vietnamský den, Den země, Den nakupování atd., [semináře](#), [výukové programy](#) nebo tématické [publikace](#), které lze díky spolupráci s organizací využívat. Ve spolupráci se školami, kterým téma GRV není cizí, v roce 2016 připravuje metodiku získání ocenění [Světová škola](#).
4. Dále je možné nakupovat Fair Trade potraviny v e-shopech na [Jeden svět, o.p.s.](#), [Fairtrade market](#), [Fair trade obchůdek](#), [Fairově](#), [Fair trade centrum](#) nebo podpořit mnohé neziskové organizace, které k nám dovážejí fair trade rukodělné výrobky

z rozvojových zemích jako [Pro Tibet](#), [Klub přátel Tengenenge](#), [BwindiOrphans](#), [Namasté Nepál](#) nebo podpořte české organizace produkující české fair trade výrobky jako [Český západ](#), [Skaut](#), [Hnutí duha](#) atd.

Velmi zajímavou inspirací můžete být zapojení se například do hostování módní přehlídky oblečení fair trade v rámci [Ušito Důstojně](#) z obchodu např. [TukiTuki](#) nebo [Férová móda](#) a jiné. Další informace můžete najít na webu www.etickespotebitelstvi.cz

5. Máte ve svém regionu produkty, které by si zasloužily značku Fair Trade? Pokud ano, ve spolupráci s organizací [FAIRTRADE Česko a Slovensko](#) můžete získat licencovanou certifikaci Fair Trade produktu. Kompletní seznam licencovaných produktů naleznete [zde](#).
6. Inspirujte se originálními projekty v oblasti fair trade jako je např. projekt káva s příběhem v pražské [Mama cofee](#), sociálním podnikem [Naše cafe z Olomouce](#), který zaměstnává osoby po léčbě na návykových látkách nebo [Poetickou kafeterii](#) ze Vsetína.
7. Zajímavé dokumenty k tématu

[Dopad fairtrade na farmáře a pracovníky ve východní Africe \(2015\)](#)

[Na fairtrade záleží \(2015\)](#)

[FairtradeFortnight \(2015\)](#)

[Fairtrade – obchod jak má být \(2011\)](#)

Prosím, nezapomeňte si sjednat autorská práva k veřejné produkci u [OSA](#), popřípadě kontaktovat autory s prosbou o souhlas o promítání jejich snímku v rámci vaší kampaně.

Příloha číslo 3

JAK ZATOČIT S GLOBÁLNÍMI PROBLÉMY, VČETNĚ KLIMATICKÝCH ZMĚN?

1. Celorepublikové kampaně

- 1.1 Celorepublikovou kampaní v roce 2015 byla kampaň [Měj se k světu](#) od Nadace partnerství. Kampaň chtěla pozitivními příklady nabídnout lidem inspiraci, jak lze do běžného života začlenit opatření na ochranu klimatu a životního prostředí a stát se tak aktivními aktéry v oblasti mobility, výživy, spotřeby energie atd. V rámci kampaně Nadace partnerství připravila oslovující plakáty, pohlednice, materiály do tramvají a autobusů atd.
- 1.2 V roce 2016 se můžete zapojit do kampaně [Pěstuj planetu](#) připravovanou Ekumenickou akademií Praha. Tato kampaň se chystá 5 praktickými radami ukázat, jak obyčejný člověk může změnit dopad na klima planety i na další globální problémy jako například nespravedlivý obchod atd.
- 1.3 Do roku 2017 bude probíhat celorepubliková kampaň [Stop MadMining](#), která se zaměří na omezení obchodu s konfliktními minerály. Kampaň je v organizaci [Glopolis](#) a nabízí petici evropským orgánům a politikům, přednáškové turné, tvorbu publikací, semináře, diskuse i mezinárodní soutěž krátkých filmů „Green Go“.

2. Téma doprava

- 2.1 Cyklojízdy jsou organizované, hromadné jízdy na kole, které upozorňují na problematiku automobilové dopravy. Mnohé s cyklojízdy jsou organizované s navázáním na tematický happening jako např. koncert a odpočinek na parkovišti jako ukázka mnohostranného využití parkoviště, první projetí nově otevřené cyklostezky atd.
- 2.2 V rámci cyklistiky ve městě se v České republice jednoznačně nejvíce angažuje sdružení [Auto Mat](#). V rámci aktivit tohoto sdružení je možno se zapojit do projektu [Do práce na kole](#) nebo požádat o [poradenství](#) v rámci dopravní strategie ve městě v souladu s principy trvale udržitelného rozvoje.
- 2.3 Druhou organizací aktivně podílející se na trvale udržitelném rozvoji českých měst je

[Asociace cykloměst](#), s její spoluprací se dá zapojit do kampaně [Nakupuj na kole](#) nebo [Život s kolem](#). Na stránkách Asociace cykloměst si lze stáhnout také originální a vtipné [aforismy](#) k tématice cyklistiky, které lze využít na billboardy při podpoře tématu.

2.4 Tématem dopravy se také zabývá [Nadace partnerství](#), která v tomto směru nabízí velmi zajímavé nabídky spolupráce jako např. vypracování tzv. [Plánu mobility](#), tedy efektivního plánu dojíždění svých zaměstnanců do práce, žáků do škol, který je nejen efektivním přínosem pro vaši instituci, ale také efektivním řešením klimatických změn. Dále se s Nadací můžete zapojit do celorepublikové soutěže [Cesty městy](#), která zviditelňuje a oceňuje zdařilá dopravní řešení, která přispěla ke zklidnění dopravy a zvýšení bezpečnosti účastníků silničního provozu. Také školy lze přihlásit do fotografické soutěže [Chceme být vidět](#), která poukazuje na běžnost používání reflexních prvků na silnici. Pro školy je určena také grantová výzva [Na zelenou](#), která poskytuje finanční podporu školám, jejíž žáci jsou každodenně ohroženi nebezpečnou nebo nepřehlednou dopravní situací.

3. Téma odpadového hospodářství

- 3.1 Zapojte se do celosvětové kampaně [Uklidme svět. Uklidme Česko 2016](#), která se koná 16. 4. 2016. Na kampani se můžete podílet jako [organizátor](#) ve vašem městě nebo jako [alokátor černých skládek](#), pomocí aplikace Zmapuj to.
- 3.2 Nabídněte prostor k umístění sběrných kontejnerů firmy [EcoTexiti, a.s.](#) ve vašem městě a dejte tím každému občanovi svobodnou příležitost odevzdat nepotřebné oděvy, boty a hračky k ekologickému využití.
- 3.3 Pokud inklinujete k charitativním akcím, v oblasti sběru šatstva je neaktivnější [Diakonie Broumov](#), která distribuuje sběrné kontejnery v mnoha českých městech, popřípadě navazují různé druhy spolupráce jako např. vyhlášení sbírky v prostorách města či obce, přistavení vagonu na nádraží, sběr přímo v ulicích nebo sběrných dvorech nebo jen zaslání balíku obnošeného šatstva do Diakonie.
- 3.4 Zapojte svou obec do projektů třízeného odpadu firmy [EKOKOM](#) nebo se v rámci konání vaší hudební či jiné akce zapojte do kampaně [Čistý festival](#).
- 3.5 Obce mají možnost zahrnout oblast odpadů do kritérií při udělování veřejných zakázek a výběrových řízení. Konkrétními kritérii může být povinnost využívat odpad nebo preferovat výrobky s označením [Ekologicky šetrný výrobek](#). Mohou být také stanoveny konkrétní požadavky na využívané technologie, způsob nakládání s odpadem nebo recyklaci.
- 3.6 Podobně je možné postupovat i v případě prevence odpadu, tedy požadavku využívat [nízkoodpadové technologie](#) a zařadit určitá preventivní opatření. V současnosti by takové podmínky bylo možné splnit asi jen ve velmi omezené míře, určitá jednoduchá opatření ale požadovat lze. Zařazení takových kritérií by bylo především důležitým impulsem pro firmy účastnící se výběrového řízení.

- 3.7 Využijte příležitosti ZDARMA identifikovat možnosti ke snížení nákladů na odpadové hospodářství ve Vaší obci za pomoci dotazníku nno KOMPOSTUJ nebo si nechte poradit, jak zřídit [komunitní kompostér](#).
- 3.8 Ekologický institut [Veronica](#) sídlící v Brně nabízí obcím vypracování návrhu ekologicky šetrného provozu vašeho úřadu a zřizovaných institucí nebo účast na promyšlené exkurzi po modelových projektech realizovaných v Hostětíně s představením jejich ekonomických, environmentálních a sociálních přínosů a jiných komunitních projektech v České republice i zahraničí.
- 3.9 Arnika, česká nezisková organizace, která má své pobočky v Praze, Českých Budějovicích, Děčíně, Havířově, Uherském Hradišti, Jihlavě a Ostravě nabízí kromě [vzdělávacích aktivit](#) a [odborného poradenství](#) např. [měření obsahu chemických látek](#) nebo [zpracování připomínek, posudků a studií vašich projektů](#).
- 3.10 Zajímavé [výstavy](#) nabízí centrum Arnika, které ej možno si zapůjčit za 30 Kč za panel + poštovné a balné.

1. Klimatické změny

- 1.1 Výstava Nadace partnerství [Otevřená zahrada](#), která na dvanácti roll-upů poukazuje na příběhy dvanácti konkrétních lidí, kterým klimatické změny bezprostředně ovlivnily každodenní život. Zajímavé výstavy nabízí také organizace [Greenpeace](#) nebo Ekologický institut Veronica v Hoštětíně, která se jmenuje [Prima klima](#).
- 1.2 Velmi cenné informace o změně klimatu a možných podpůrných řešeních v mnoha oblastech běžného života jako je bydlení, doprava, nakupování můžete najít na serveru [ZMĚNA KLIMATU](#), kde si lze také vypočítat [uhlíkovou stopu](#).
- 1.3 Navzdory neuspokojivých mezinárodních jednání na úrovni států ohledně výše emisí a skleníkových plynů, města a obce po celém světě zavádějí různá opatření na jejich snižování. V Evropě jsou tato města sdružena v asociaci ClimateAlliance nebo se hlásí k tzv. [Paktu starostů a primátorů](#) (Covenant of Mayors).
- 1.4 Hledáte-li informace a poradenství jak adaptovat sídla ve vašich městech a obcích v kontextu klimatických změn, navštivte server [Adaptace sídel na změnu klimatu](#).
- 1.5 Nadace partnerství – [odborné exkurze](#) pro obce i firmy o tom, že to lze žít trvale udržitelným způsobem života ☺ nebo zajímavý kurz, jak uchopit kouzlo místního dědictví ([zde](#))

Zajímavé filmy k tématu:

Města pro lidi (2000)

[Urbanized](#) (2011)

[Architekt odpadu](#) (2007)

[Poselství ze srdce světa: varování staršího bratra](#) (1992)

[Krev v mobilech](#) (2013)

[Voda](#) (ruský dokument z produkce MasterskayaProduction, 2006)

[Architekt odpadu](#) (2007) aj.

Festival Ekofilm

Festival filmů [Země na talíři](#).

Filmy o udržitelné spotřebě sdružení [Arnika](#)

Prosím, nezapomeňte si sjednat autorská práva k veřejné produkci u [OSA](#), popřípadě kontaktovat autory s prosbou o souhlas o promítání jejich snímku v rámci vaší kampaně.

Pro inspiraci sledujte portály

[Moderní obec](#)

[Česká asociace odpadového hospodářství](#)

Příloha číslo 4

**DOPORUČTE PROJEKTY GLOBÁLNÍHO ROZVOJOVÉHO
VZDĚLÁVÁNÍ NA VAŠICH ŠKOLÁCH**

1. Velmi kvalitní vzdělávací programy pro pedagogy nabízejí například organizace Člověk v Tísni - Praha, NaZemi - Brno, Multikulturní Centrum - Praha, Arpok - Olomouc
2. Ekologické centrum SEVER a Nadace partnerství pokračují v roce 2015/16 v projektu [Škola pro udržitelný život](#), do kterého lze přihlásit základní i střední školy ve všech krajích České republiky mimo Prahu. Projekt je zaměřen na spolupráci školy, komunity a obce ve vzdělávání a realizaci projektů podporující udržitelný způsob života.
3. Českobudějovická organizace [Cassiopea, centrum ekologické a globální výchovy](#) nabízí semináře a pomůcky do výuky pro učitele.
4. Diakonie Českobratrské církve evangelické organizujeme semináře pro učitele základních škol na téma „[Mimořádné události v globálních souvislostech](#)“
5. Mnohé české neziskové organizace se zabývají tematikou globálního rozvojového vzdělávání. V nabídce jsou projekt [GlobalStoryliner](#) sdružení NaZemi, program [Opravdový svět](#) od ADRY nebo školící programy od [Inexsda](#).
6. Velmi úspěšný program pro školy nabízí o.p.s. Člověk v tísni. Můžete ho najít pod názvem [Varianty](#). Pod záštitou Člověka v tísni lze na školách organizovat také festival dokumentárních filmů [Jeden svět](#).
7. Organizace Glopolis nabízí projekt [Menu pro změnu](#), kterým se za pomoci učitelů, žáků i jejich rodičů snaží o změnu v globálně potravinovém systému.
8. Krátká videa do hodin nejen zeměpisu najdete na www.fred.fraus.cz
9. Mnoho dalších programů a materiálů lze nalézt např. na www.globalnirozvojevzdelavani.cz, www.varianty.cz, <http://www.fors.cz/globalni-rozvoje-vzdelavani/databaze-grv/#.VI7H0HYvfiU>

Zajímavé doprovodné akce k tématu

[Vzdělávací výstavy a workshopy Pro Tibet](#)

[Radostná nejistota](#) – výstava Jiřího Pasze

Film [Nedotknutelné prostitutky](#) Heleny Humňalové

Příloha číslo 5

PŘÍKLADY DOBRÉ PRAXE

Zde představujeme deset projektů, které vytvářejí změny na místní úrovni. Ne všechny jsou kulturně relevantní pro Českou republiku, ale mnohé mohou fungovat i u nás nebo sloužit aspoň jako inspirace. Tyto příklady dobré praxe byly publikovány již v magazínu Smart Cities, [00-13](#).

- **Snižte plýtvání potravinami:** Existuje celá řada programů zaměřených na shromažďování jídla, které by jinak skočilo v odpadu, a jeho přerozdělení lidem v nouzi. [Fareshare](#) živí každý den více než 43.000 lidí po celé Velké Británii Německu a Francii, [Discosoup](#) kombinuje poskytování potravin s produkcí hudby. Vyřazená zelenina z místních trhů a od jiných dodavatelů se uvaří ve formě polévky, která je poskytována bezdomovcům. V našich podmínkách můžeme uvést činnost a projekty [potravinových bank](#) nebo organizace [Zachraň jídlo](#).
- **Vytvořte dostupné bydlení:** Společné bydlení získává na oblibě, neboť krize v oblasti bydlení nevykazuje žádné známky slábnutí. Jedním z nejúspěšnějších projektů je [Lilac Leeds](#), společenství 20 slaměných domů v západní části města Leeds. V konceptu společného bydlení žijí členové ve svých domovech, ale sdílejí a rozvíjejí společenství, s funkcemi, jako je společný domovní prostor, kde členové mohou přijít na společné jídlo, do společné prádelny a na společnou zahradu.
- **Podpořte komunity spotřebovávající místní produkci jídla:** [Jablka za vejce](#) je komunitou vyměňující si vytvořené produkty. Pořádá společenské akce výměny potravin po celé zemi, na kterých místní výrobci vyměňují své zemědělské produkty za výrobky vytvořené nebo vypěstované jinými. Žádné peníze nemění majitele, měna je obsažena v produktu, a celý koncept podporuje jak vytváření komunit, tak i místní dodavatele potravin.
- **Předejte prázdné prostory komunitám:** Co se stalo, když se [sklad potravin](#) o rozloze 14.000 čtverečních metrů v San Franciscu pronajal místní komunitě za jeden dolar? Nebo když byla bývalá [továrna na tabák v Madridu](#) určená k budoucí revitalizaci předána komunitě do doby revitalizace? Existují stovky projektů využívajících prázdné obchody a budovy pro kreativní změny, ale tyto dva ukazují, čeho lze dosáhnout, pokud se nápad opravdu ujme v dostatečném rozsahu.
- **Nabídněte společně sdílené pracovní prostory:** Podnikatelé a lidé, kteří byli „vyhnáni“ při zhroutilí místního průmyslu v jižní Itálii, byli inspirováni k vytvoření nových možností obživy projektem [CasaNetural](#). Projekt funguje ve venkovském regionu Basilicata a nabízí prostor pro místní obyvatele, aby spojili své síly a znovu si představili budoucnost jejich oblasti.
- **Nastavte místní knihovny jako místa pro sdílení pomůcek a hraček:** [B & Q](#) je Street Club, který pomáhá místním komunitám sdílet pracovní nástroje se svými sousedy. Ale nástroje

v podobě knihovny, formálně i neformálně zřízené, zde byly po mnoho let, a to zejména ve Spojených státech, kde někteří fandové vytvořili i návod pro jejich zřízení (www.newdream.org).

- **Podpora starších občanů pomocí výukových programů sdílení dovedností:** Komunita sdružená jako asociace [Phinney](#) provozuje řadu akcí a programů pro zapojení svých členů, které pomohou posílit místní komunity, včetně sítě pomocníků, jež dobrovolně pomáhají starším členům s drobnými pracemi v jejich domovech. [Participle'sCircle](#) je projektem, který se opírá o schopnosti místní sociální sítě na podporu seniorů v jejich komunitě.
- **Podpořte společenské akce a místní burzy:** V Brightonu se pořádalo několik „crowdsharing akcí“ (akcí, do kterých se zapojuje mnoho lidí, aby se na něčem podíleli) včetně projektu [SharingGames](#), na který dorazilo velmi mnoho lidí z místních komunit vyměnit oblečení, knihy, hračky a jídlo. Tato burza byla spojená se dnem zábavy a legrace, vystoupeními a performancemi. Aktivita crowdshare tak ukazuje „potenciál sdílení“ v akci.
- **Vytvořte prostor pro sdílení dopravních systémů:** Úspěšná opatření začínají mít negativní dopad na veřejnou dopravní infrastrukturu v mnoha městech. Udržitelná doprava vyžaduje komplexní přístup s využitím existujících možností přepravy a především s komplexní regulací. Koncepty sdílení jízdních kol, osobních vozidel a motocyklů jsou již v některých zemích běžnou součástí přepravy obyvatel ve městě. Rodí se i další alternativy, o jejichž udržitelnosti se určitě časem přesvědčíme, například [lokální autobus](#) jezdící na bionaftu zpracovanou z již použitých olejů z místních restaurací nebo příklad programové [politiky města Barcelona](#) směrem k cyklistické dopravě.
- **Vybudujte kulturu sdílení:** Horské městečko v [Severní Karolíně](#) nabízí model pro celou komunitu postavenou kolem sdílení. Jejich aktivity se zakládají na společných večerích a síti komunitou spravovaných zahrad, na dlouholetém lokálním systému výměnného obchodování a novým volným trhem, na který mohou lidé přinést své nechtěné „zboží“ na výměnu. Město spojuje staré způsoby sdílení s využíváním moderních technologických nástrojů.

Příloha číslo 6

PARTICIPATIVNÍ PŘÍSTUPY ANEB ZPŮSOBY JAK ZJISTIT NÁZOR VEŘEJNOSTI?

Zdroj: <http://www.participativnimetody.cz/>

- **Veřejné projednání:** Slouží k prezentaci a diskuzi závažných projektů a záměrů. Prezentaci obvykle zajišťují zodpovědné osoby - projektant, příslušný úředník apod. Součástí projednání obvykle bývá moderovaná zapisovaná diskuze a sběr ústních i písemných připomínek k projektu nebo záměru.
- **Interaktivní výstava:** Kombinace informativního a konzultačního (případně i rozhodovacího) nástroje práce s veřejností. Výstava má zejména názorně informovat o daném tématu. Současně může formou ankety nebo rozhovorů vytvářet prostor pro sběr názorů na vybrané téma.
- **Kulatý stůl:** Jedna z nejtradičnějších a nejobvyklejších metod skupinové diskuze. Klíčovým principem je rovnost diskutujících (symbolicky zakotvená v kruhu). Té by mělo být dosaženo jak uspořádáním diskutujících, tak rovnovážným vedením diskuze zkušeným moderátorem nebo facilitátorem.
- **Plánovací buňka:** Posouzení názorů veřejnosti pomocí práce menší, náhodně vybrané skupiny. Ta jedná o zvoleném tématu v delším časovém úseku. Výsledkem je občanská zpráva, která se předkládá jako podklad pro rozhodování v dané věci.
- **Dotazník pro občany:** sestavení max. 10-15 otázek vypovídajících o palčivosti globálních problémů občanů obce a následný sběr dat přes partnery řídicí skupiny popřípadě obecní internetový sdělovací prostředek.
- **Open space:** Velmi neformální a demokratická metoda umožňující sdílení osobních zkušeností a pohledů na zvolené téma. Detailní obsah setkání (tedy konkrétní témata k diskusi) tvoří účastníci sami a oni sami jsou motorem i facilitátorem celého procesu.

Pokud byste se o participativních metodách rádi dozvěděli více, navštivte [web](#), který se těmto metodám věnuje detailněji a nabízí diskusní fórum o úskalích a výhodách každé metody přímo z praxe. V případě dalších potřeb další konzultace nebo realizace je možné se obrátit na ShineBean.