



MĚSTO
KROMĚŘÍŽ



Koncepce specifických forem bydlení v Kroměříži

číslo dokumentu

1

datum

společnost

Město Kroměříž
Velké náměstí 115
767 01 Kroměříž

Koncepci specifických forem bydlení v Kroměříži schválilo Zastupitelstvo města Kroměříže na svém XXXI. zasedání konaném dne 30. listopadu 2017.

Zpracovali:

PhDr. Pavel Motyčka, Ph.D.
Ing. Pavlína Cveková
Mgr. Jaroslav Forýtek
Mgr. Radovan Klabal
Mgr. Dagmar Klučková, DiS.
Mgr. Vratislav Snídal
Ing. Petr Stiglitz

Obsah

1 Úvod.....	5
1.1 Úvodní informace	5
1.2 Vznik koncepce a použité metody	7
1.3 Cíl koncepce.....	7
1.4 Vymezení základních pojmů	7
2. Analýza současného stavu	10
2.1 Základní charakteristika města Kroměříže.....	10
2.1.1 Charakteristika okresu Kroměříž.....	10
2.1.2 Charakteristika města Kroměříž a SO ORP Kroměříž	10
2.1.3 Obyvatelstvo a demografický vývoj města Kroměříž v porovnání s okresem Kroměříž a Zlínským krajem	11
2.1.4 Populační vývoj Zlínského kraje.....	17
2.1.5 Vzdělanostní úroveň obyvatelstva v Kroměříži a ve Zlínském kraji	19
2.1.6 Počet dětí, žáků a studentů ve školách ve Zlínském kraji a SO ORP Kroměříž	20
2.1.7 Ekonomická aktivita obyvatelstva v Kroměříži a ve Zlínském kraji.....	21
2.1.8 Vyjíždka a dojíždka za prací a do škol	24
2.1.9 Nezaměstnanost ve Zlínském kraji a jeho okresech na konci roku 2015	25
2.1.10 Nezaměstnanost ve správních obvodech SO ORP Zlínského kraje na konci roku 2015	28
2.1.11 Shrnutí základní charakteristiky města Kroměříže	29
2.2 Zdravotní a sociální služby ve městě Kroměříži	31
2.2.1 Zdravotní služby.....	31
2.2.1.1 Psychiatrická nemocnice v Kroměříži	31
2.2.1.2 Kroměřížská nemocnice a. s.	32
2.2.1.3 Nemocnice milosrdných sester.....	32
2.2.2 Sociální služby	33
2.2.2.1 Sociální služby města Kroměříže, příspěvková organizace	34
2.2.2.2 Oblastní charita Kroměříž	40
2.2.2.3 ASTRAS, obecně prospěšná společnost	42
2.2.2.4 Další pobytové sociální služby v rámci SO ORP Kroměříž	43
2.2.3 Komunitní plánování sociálních služeb města Kroměříže	45
2.3 Využití systému sociálních dávek na bydlení	45
2.4 Možnosti bydlení v Kroměříži	46

2.4.1 Domy a byty v Kroměříži	46
2.4.2 Bytový fond města Kroměříže.....	46
2.4.3 Ubytovny na území města Kroměříže.....	64
2.4.4 Sociálně vyloučené lokality	65
2.4.4.1 Analýza sociálně vyloučených lokalit v České republice	66
2.4.4.2 Sociálně vyloučené a rizikové lokality v SO ORP Kroměříž	67
2.5 SWOT analýza koncepce	68
3. Strategická část	69
3.1 Specifické formy bydlení podle cílových skupin	69
3.1.1 Cílová skupina senioři	70
3.1.2 Cílová skupina osoby se zdravotním postižením	72
3.1.3 Cílová skupina rodiny s dětmi	74
3.1.4 Cílová skupina osoby ohrožené sociálním vyloučením.....	76
3.2. Závěrečná doporučení koncepce.....	77
4. Přílohy	78
4.1 Seznam zkratk.....	78
4.2 Seznam tabulek.....	79
4.3 Seznam grafů	81
4.4 Seznam obrázků.....	81
4.5 Seznam použitých zdrojů	81
4.6 Doplnující tabulky ke kapitole 2.1.4 Populační vývoj Zlínského kraje	83
4.7 Přehled škol a školských zařízení v Kroměříži	85
4.8 Doplnující tabulky ke kapitole 2.1.8 Vyjíždka a dojíždka za prací a do škol	87
4.9 Doplnující tabulky ke kapitole 2.2.1 Domy a byty v Kroměříži	89
4.10 Bytová komise Rady města Kroměříže	92

1 Úvod

1.1 Úvodní informace

Materiál je naplněním zákona o obcích č. 128/2000 Sb., ve znění pozdějších předpisů, konkrétně Hlavy II paragraf 35, odstavce číslo 2, kde se vymezuje samostatná působnost obcí, kam patří zejména péče o vytváření podmínek pro rozvoj sociální péče a pro uspokojování potřeb svých občanů v souladu s místními předpoklady a místními zvyklostmi. Jde především o plnění potřeby bydlení, ochrany a rozvoje zdraví, dopravy a spojů, potřeby informací, výchovy a vzdělávání, celkového kulturního rozvoje a ochrany veřejného pořádku.

Koncepce je zpracována v souladu s připravovaným záměrem přijetí zákona o sociálním bydlení, který je připravován v České republice jako prvotní zákon, jenž řeší nepříznivou sociální situaci osob ohrožených sociálním vyloučením spojenou se ztrátou jejich bydlení. Ke dni zpracování koncepce nebyl výše uvedený zákon přijat v platnost.

Bydlení je jedním ze základních podmiňujících faktorů existence a dalšího rozvoje měst. Vytvoření příznivých podmínek pro bydlení je významným prvkem, který může napomoci ke změně současné nepříznivé demografické struktury měst z hlediska věku jeho obyvatel a může příznivě nastavit migrační trendy zejména mladých lidí a vzdělaných skupin obyvatelstva. Hlavním problémem v oblasti bydlení je vysoké zatížení některých domácností výdaji na bydlení. Nejvyšší zátěž vykazují domácnosti, které žijí ve větších městech s vyšší úrovní nájmu. Z celkových výdajů na bydlení připadá asi polovina na energie a provoz.

Mezi skupiny domácností ohrožených sociálním vyloučením v oblasti bydlení patří zejména:

- lidé na začátku a po skončení své profesní kariéry
- samoživitelky a samoživitelé
- lidé znevýhodnění na trhu bydlení, z důvodu své národnosti, rasy či náboženství
- mladiství a mladí, kteří opouští ústavní výchovu nebo pěstounskou péči
- osoby po skončení výkonu trestu
- senioři
- osoby se zdravotním postižením
- osoby bez příštířeší
- nízkopříjmové domácnosti
- lidé či domácnosti, u kterých dojde k dočasnému či trvalému výpadku finančních prostředků (například nemoc, ztráta zaměstnání, odchod do invalidního důchodu a jiné)
- oběti trestných činů

Mezinárodněprávní úprava bydlení

Na mezinárodní úrovni je právo na bydlení součástí práva obvykle označovaného jako právo na přiměřenou životní úroveň.

Řešení problematiky sociálního bydlení je zamezení tomu, aby vznikaly další generace, které vyrostou a velkou část života stráví v ubytovnách. Sociální bydlení musí znamenat důstojné dostupné bydlení.

V říjnu 2015 byla schválena Vládou ČR „Koncepce sociálního bydlení ČR“. Sociální bydlení má fungovat jako ucelený systém na dvou základech:

1. využívání sociálních služeb
2. využívání sociálních nebo dostupných bytů

Hlavním cílem této koncepce města Kroměříže je zajistit dostatečné kapacity různých specifických forem bydlení pro jednotlivé cílové skupiny.

Koncepce specifického bydlení respektuje rámce státní politiky zaměstnanosti a sociálního zabezpečení. Ty jsou vymezeny legislativně především těmito právními předpisy:

1. Zákon č. 435/2004 Sb., o zaměstnanosti
2. Zákon č. 117/1995 Sb., o státní sociální podpoře
3. Zákon č. 329/2011 Sb., o poskytování dávek osobám se zdravotním postižením a o změně souvisejících zákonů
4. Zákon č. 108/2006 Sb., o sociálních službách
5. Zákon č. 111/2006 Sb., o pomoci v hmotné nouzi
6. Zákon č. 110/2006 Sb., o životním existenčním minimu

1.2 Vznik koncepce a použité metody

Koncepce vznikla na základě potřeby komplexního řešení zajištění vhodného ubytování pro specifické skupiny obyvatel města Kroměříže, které řeší nepříznivou situaci v oblasti bydlení. Zpracování koncepce bylo řízeno ze strany města Kroměříže a na tvorbě dokumentu se podílela pracovní skupina složená z odborníků a zástupců zainteresovaných odborů města. Vyspecifikované problémy u jednotlivě definovaných cílových skupin koncepce byly porovnány s dosavadními bytovými možnostmi jiného typu než komerčního ubytování. Soukromý sektor v oblasti bydlení byl v této koncepci popsán, avšak z důvodu nemožnosti kompetencí ze strany města do něj zasahovat, nebylo k němu v návrhové části přihlíženo.

Na základě získaných poznatků a porovnání problémů v oblasti bydlení podle jednotlivých cílových skupin, byla navržena závěrečná doporučení, která jsou vnímána jako klíčová opatření vyplývající z této koncepce.

1.3 Cíl koncepce

Hlavním cílem koncepce specifického bydlení je zajištění dostatečné kapacity různých forem bydlení pro jednotlivé cílové skupiny obyvatel města Kroměříže.

1.4 Vymezení základních pojmů

Bydlení – v koncepci je užíván jako obecný pojem pro standardní a běžné bydlení v bytě.

Cílová skupina sociálního bydlení – jedná se o osoby, které se ocitly v bytové nouzi, tj. osoby bez bydlení nebo jim hrozí ztráta bydlení či žijí v nevhodném bydlení. Z hlediska disponibilních příjmů jsou cílovou skupinou osoby, které vynakládají na bydlení nepřiměřeně vysokou část svých disponibilních příjmů, a to více než 40 %. Do cílové skupiny spadají pouze osoby s příjmem nižším než stanovený limit. Do částky celkových příjmů se nepočítají příjmy z dávek, které jsou určeny na podporu bydlení.

Dostupný byt (součást bytového fondu obce) - zkolaudovaný prostor určený k trvalému bydlení. Dostupný byt je užíván oprávněnou osobou na základě nájemní smlouvy na dobu určitou.

Integrovaný regionální operační program (IROP) – program pro zájemce o dotaci z Evropské unie v letech 2014 – 2020, určený zejména na investiční záměry.

Krizové bydlení – bude nově upravená forma sociální služby, která bude vycházet ze zákona o sociálních službách a bude mít vazbu na celý systém sociálního bydlení. Bude poskytována na úrovni krajů, zejména SO ORP a bude určena pro osoby, které získají osvědčení o nároku na vstup do systému sociálního bydlení, ale bude nutné jim poskytnout rychlé ubytování, stravu a přístřeší včetně doprovodné, ale povinné sociální práce. Současně je krizové bydlení určeno pro osoby, které nemají dostatečné kompetence bydlet bez podpory. V případě, že osoba neplní podmínky, stanovené v rámci výkonu sociální práce a nebude dodržovat stanovený režim, ztrácí nárok na poskytnutí krizového bytu. V krizovém bydlení je pobyt časově omezený, a to na délku 6 měsíců.

Materiálně deprivované osoby – za materiálně deprivované považujeme osoby žijící v domácnostech, které si nemohly z finančních důvodů dovolit čtyři a více položek z celkových devíti vybraných (barevná televize, automatická pračka, automobil a telefon, schopnost platit pravidelné platby za nájem, půjčky, hypotéku a energie, zaplatit z vlastních zdrojů neočekávaný výdaj ve výši 9.400 Kč, zaplatit týdenní dovolenou pro všechny členy domácnosti, dostatečně vytápět byt a jíst maso či jeho vegetariánské náhražky alespoň každý druhý den).

Materiální deprivace – hmotné strádání, chudoba.

Obecní fond rozvoje sociálních bytů – jedná se o pracovní název a skládá se ze dvou forem, a to sociálních a dostupných bytů, které jsou řádně zapsány do rejstříku sociálního bydlení a jsou určeny pouze pro cílovou skupinu sociálního bydlení a zároveň z finančních prostředků určených na provoz tohoto fondu.

Operační program Zaměstnanost (OPZ) – nově vznikající program pro zájemce o dotaci z Evropské unie v letech 2014 – 2020, je zaměřený na podporu zaměstnanosti, rovných příležitostí žen a mužů, adaptability zaměstnanců a zaměstnavatelů, dalšího vzdělávání, sociálního začleňování a boje s chudobou, zdravotních služeb, modernizaci veřejné správy a veřejných služeb a podporu mezinárodní spolupráce a sociálních inovací v oblasti zaměstnanosti, sociálního začleňování a veřejné správy.

Osoby ohrožené chudobou - jsou osoby žijící v domácnostech, jejichž příjem je nižší než stanovená hranice chudoby. Ta se nejčastěji stanovuje jako 60 % mediánu ekvivalizovaného disponibilního příjmu domácností. Hranice chudoby pro rok 2013 činila 116.093 Kč za rok. Ekvivalizovaný disponibilní příjem se vypočte jako podíl čistého příjmu domácnosti a počtu jejích spotřebních jednotek (stanoveného tak, že první dospělé osobě v domácnosti přiřadí váhu 1,0, dalším osobám starším 13 let váhu 0,5 a dětem do 13 let váhu 0,3).

Peněžitá jistota – je upravena v občanském zákoníku, kde je definovaná jako situace, kdy nájemce dá pronajímateli peněžitou jistotu, jako záruku, že zaplatí nájemné a splní veškeré povinnosti, které vyplývají z nájmu. Peněžitá jistota nesmí být vyšší než šestinásobek měsíčního nájemného.

Prostupné bydlení – český ekvivalent angl. pojmu housing ready. Prostupné bydlení – systém bydlení, jež je založen na principu individuálního postupu mezi jednotlivými stupni bydlení, přičemž průchod všemi stupni by neměl být podmínkou k získání samostatného nájemního bydlení. Systém postupného bydlení je zpravidla tvořen třemi stupni, a to: 1. Krizové bydlení – azylové bydlení, bydlení v ubytovnách s doprovodným sociálním programem, bydlení v ubytovnách, noclehárny), 2. Bydlení v tréninkových bytech - ve kterých je pod/nájemníkům poskytována doprovodná sociální asistence (sociálně aktivizační služby, terénní sociální práce), 3. Dlouhodobé sociální bydlení – bydlení, jehož parametry jsou nastaveny tak, aby umožnily zajištění dlouhodobého důstojného bydlení cílové skupině.

Rejstřík fondu sociálních bytů – jedná se o elektronickou a písemnou formu evidence sociálních a dostupných bytů, kterou zajišťuje Ministerstvo práce a sociálních věcí. Údaje se poskytují obcím a krajům. Veřejnosti jsou přístupné pouze informace o počtu bytů podle jednotlivých obcí a o jejich obsazenosti.

Resocializační byt – jedná se o byt určený klientům, kteří opouštějí pobytová zařízení typu azylových domů, a u nichž je reálný předpoklad úplného začlenění do společnosti. Součástí bydlení v resocializačním bytě je aktivní přístup uživatele bytu a intenzivní sociální práce.

Rodiny s dětmi – jsou rodiny s nezletilými dětmi a mládeží krátce po dosažení zletilosti. Jde o rodiny vyžadující konkrétní pomoc jejím členům (například poradenství, sociální práce), které se ocitly v těžké životní situaci, na základě které je fungování rodiny ohroženo.

Senior - je starý člověk, který je charakterizován svou příslušností k věkové skupině, která je určena dosažením 60 – 65 let věku. Senior je jedinec, kterému vznikl právní nárok na starobní důchod. Odchod do důchodu je tedy vnímán jako počátek stáří. Je předpokládáno zhoršování zdravotního stavu, ztráta funkčních schopností, postupná ztráta soběstačnosti a odkázanosti na pomoci druhých osob.

Služby v obecném hospodářském zájmu – nejedná o klasické služby poskytované na trhu, ale o služby, které se vyznačují svým zvláštním charakterem. Tyto služby jsou obvykle zajišťovány státem, kraji či obcemi ve veřejném zájmu a specifickým znakem těchto služeb je fakt, že pokud by nebyly finančně podporovány veřejnými subjekty, nebyly by poskytovány na trhu vůbec nebo by byly poskytovány v nižší kvalitě či rozsahu. Opodstatněnost finanční podpory služeb obecného zájmu ze strany veřejných subjektů vychází z tržního selhání v oblasti nabídky těchto služeb.

Sociální bydlení – jedná se o službu ve veřejném zájmu, kterou poskytuje stát potřebným občanům na základě právní úpravy a soustavy nástrojů bytové a sociální politiky. Tuto veřejnou službu stát realizuje prostřednictvím obce.

Sociální byt - je definován jako obytný prostor, který obec poskytla k trvalému bydlení. Osobám využívajícím sociálních bytů budou asistovat sociální pracovníci.

Sociální práce - je profesí a akademickou disciplínou, která se zabývá uplatněním společenské teorie a výzkumu ke studiu a zlepšení kvality života lidí, sociálních skupin a celé společnosti. Sociální práce se snaží o prosazování sociální spravedlnosti, zlepšování kvality života a rozvíjení plného potenciálu každého jednotlivce, skupin a společenství.

Sociálně vyloučená lokalita (též SVL) – lokalita, kde žijí převážně sociálně vyloučené osoby. Může se jednat o jednotlivý dům či celou městskou čtvrť, s hranicí fyzickou i symbolickou.

Osoby ohrožené sociálním vyloučením – jsou osoby, které nejsou schopny bez pomoci a podpory řešit svoji nepříznivou sociální situaci, nedovedou se trvale začlenit do společnosti a jejich způsob života vede často ke konfliktům se společností. Jedná se o osoby bez věkového omezení.

Osoba se zdravotním postižením - je osoba, jejíž tělesné, smyslové anebo duševní schopnosti či duševní zdraví jsou odlišné od typického stavu pro odpovídající věk a lze oprávněně předpokládat, že tento stav potrvá déle než 1 rok. Odlišnost od typického stavu pro odpovídající věk musí být takového druhu či rozsahu, že obvykle způsobuje omezení nebo faktické znemožnění společenského uplatnění dané osoby.

2. Analýza současného stavu

2.1 Základní charakteristika města Kroměříže

Následující kapitoly pojednávají o demografických a základních statistických údajích týkajících se města Kroměříže.

2.1.1 Charakteristika okresu Kroměříž

Okres Kroměříž je součástí Zlínského kraje, rozlohou 796 km² i počtem obyvatel je nejmenším okresem tohoto kraje. Pokrývá 20 % jeho území. Sousedy okresu Kroměříž jsou na severu kraj Olomoucký a na jihozápadě kraj Jihomoravský. Celé území je hustě zalidněno, průměrně na 1 km² připadá 134 obyvatel, což je srovnatelné s republikovou hodnotou.

Kroměříž býval okresem průmyslově zemědělským. Podle údajů sčítání lidu z roku 2011 nejvíce ekonomicky aktivních obyvatel, zhruba třetina, je zaměstnáno v průmyslu (strojírenském, potravinářském, dřevařském a ostatním zpracovatelském). V zemědělství a lesnictví pracuje již jen asi 4 % ekonomicky aktivních osob. Větší podíl pracuje v oblasti sociální činnosti, v oblasti obchodu, stravování a ubytování a ve stavebnictví.

2.1.2 Charakteristika města Kroměříž a SO ORP Kroměříž

Kroměříž je okresním městem i obcí s rozšířenou působností s pověřeným obecním úřadem. Pod Kroměříž jako okresní město spadá 79 obcí a jako obec s rozšířenou působností pod něj spadá 46 obcí, což je druhý největší počet v kraji. Podíl městského obyvatelstva je čtvrtý nejvyšší v kraji, v pěti městech žije 67,2 % obyvatel správního obvodu.

Rozloha katastrálního obvodu obce Kroměříž je 5.560 hektarů a město samotné je vystavěno na 1.770 hektarech. Ostatní plochy tvoří předměstské části, které dříve bývaly samostatnými zemědělskými vesnicemi. Těmito částmi jsou Hradisko, Postoupky, Miňůvky, Bílany, Vážany, Kotojedy, Těšnovice, Trávník, Drahlov a Zlámanka.

Obrázek 1 Administrativní mapa správního obvodu SO ORP Kroměříž
Administrativní mapa správního obvodu Kroměříž

 Zdroj: https://www.czso.cz/csu/xz/so_orp_kromeriz

2.1.3 Obyvatelstvo a demografický vývoj města Kroměříž v porovnání s okresem Kroměříž a Zlínským krajem

Město Kroměříž mělo k 31. 12. 2015 celkem 29.066 obyvatel. Vývoj počtu obyvatel od roku 2010 je uvedený v tabulce níže.

V porovnání s rokem 2014 se zvýšil počet obyvatel města Kroměříže v roce 2015 o 31 osob, v rámci okresu Kroměříž ale došlo k poklesu počtu obyvatel o 0,2 %, tj. o 174 osob. Snížení počtu obyvatel zaznamenaly v roce 2015 i všechny ostatní okresy zlínského kraje s výjimkou okresu Zlín, který vykázal zvýšení počtu obyvatel o 37 osob. Na úbytku obyvatel v kraji se podílel jak přirozený úbytek (více lidí zemřelo, než se živě narodilo dětí), tak i záporné migrační saldo (více osob se z kraje vystěhovalo, než přistěhovalo). Přirozený úbytek obyvatel v kraji v roce 2015 dosáhl 443 osob. Stejná byla i situace v okresech. Ve všech okresech byl zaznamenán přirozený úbytek obyvatel, z toho nejvyšší v okrese Kroměříž (142 osob).

Co se týče rozložení obyvatelstva podle pohlaví, město Kroměříž nevykazuje odchylku od běžného vývoje v našich podmínkách, kdy lze v nejnižších věkových kategoriích pozorovat mírně vyšší podíl mužské složky obyvatelstva, která se však směrem k vyšším věkovým kategoriím srovnává a od věkové skupiny 40+ již lze pozorovat zvyšující se podíl ženské složky obyvatelstva, což souvisí s vyšší nadějí na dožití u žen než u mužů a vyšší úmrtností mužů v dospělém věku.

V roce 2015 se ve městě Kroměříž také zvýšil počet živě narozených dětí, v celém kroměřížském okrese se ale narodilo nejméně dětí z kraje (1.031 dětí) oproti okresu Zlín, kde se jich narodilo nejvíce (1.933 dětí). V přepočtu na tisíc obyvatel středního stavu se ve zlínském kraji živě narodilo 10,0 dětí na tisíc obyvatel. Nejvyšší přepočet byl zjištěn ve vsetínském (10,3) a nejnižší v kroměřížském okrese (9,7 dětí na tis. obyvatel).

Co se týče zemřelých osob, nejvíce jich zemřelo v okrese Zlín (2.034), nejméně v okrese Kroměříž (1.173 osob), z toho ve městě Kroměříž to bylo 342 osob.

U rozvodů došlo ve Zlínském kraji k meziročnímu navýšení o 3,6 %, celkem se v roce 2015 rozvedlo 1 323 manželství. Ve městě Kroměříž se v roce 2015 rozvedlo 61 manželství. V průběhu let 2010 – 2015 se ve Zlínském kraji nejvíce zvýšil podíl rozvodů manželství trvajících 5 až 9 let, a to z 17,3 % v roce 2010 na 19,8 % v roce 2015. Největší podíl rozvedených manželství v roce 2015 byl bez nezletilých dětí (39,7 %), dále pak 28,5 % bylo manželství s jedním nezletilým dítětem a 27,8 % bylo se dvěma nezletilými dětmi. Průměrný věk při rozvodu se během pěti let zvýšil, a to u mužů o 1,3 roku na 43,9 let a také u žen o 1,0 rok na 41,0 let.

Přírůstek obyvatel stěhováním byl zachycen pouze ve zlínském okrese, a to 138 osob. V ostatních třech okresech kraje byl zjištěn úbytek obyvatel stěhováním. Největší pokles byl vypočítán v okrese Vsetín (o 195 osob), dále pak v okresech Uherské Hradiště (o 53) a Kroměříž (o 32 osob). Ve městě Kroměříž byl zaznamenán přírůstek obyvatel stěhováním, a to 76 osob.

Nejvíce lidí se v roce 2015 přistěhovalo do okresu Zlín (1.796 osob) a dále pak do okresů Kroměříž (1.280), Uherské Hradiště (1.109) a nejméně do okresu Vsetín (919 osob). Do města Kroměříže se v roce 2015 přistěhovalo 673 osob, z toho 67% bylo v produktivním věku 15 až 64 let.

V roce 2015 se nejvíce lidí vystěhovalo z okresu Zlín (1.658), dále pak z okresů Kroměříž (1.312 osob), Uherské Hradiště (1.162) a nejméně z okresu Vsetín.

(1.114 osob). Z města Kroměříž se v roce 2015 vystěhovalo 597 osob, z toho 71% bylo v produktivním věku 15 až 64 let.

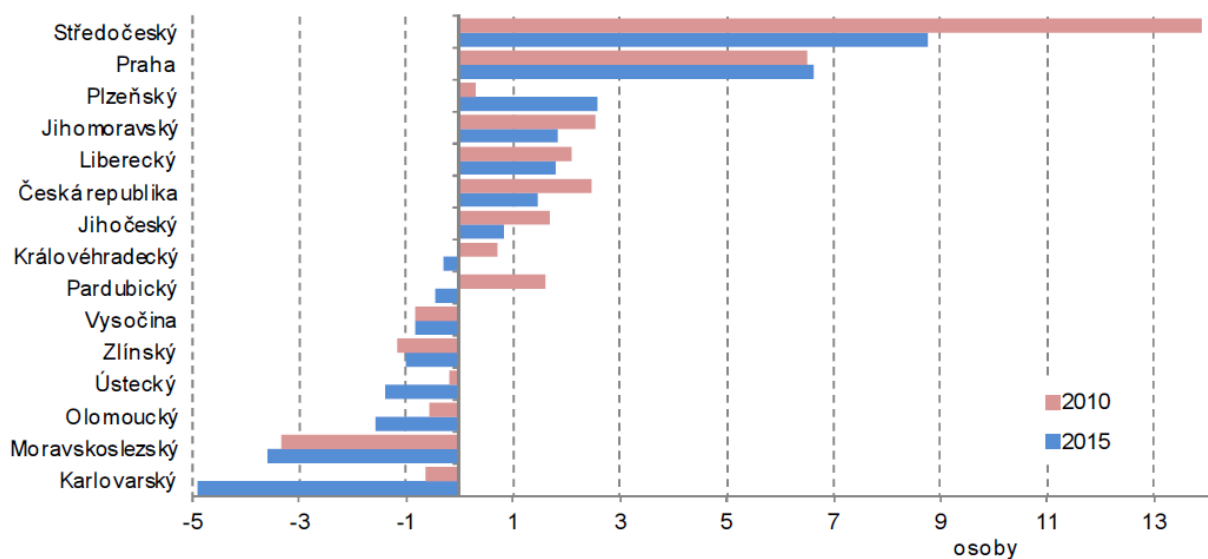
Tabulka 1 Obyvatelstvo a demografický vývoj města Kroměříž (2010 - 2015)

Kroměříž		2010	2011	2012	2013	2014	2015
Stav obyvatel k 31.12.		29 191	28 971	28 926	28 921	29 035	29 066
v tom ve věku:	0 - 14	3 782	3 849	3 938	4 016	4 115	4 203
	15 - 64	20 341	19 917	19 592	19 372	19 217	19 022
	65 +	5 068	5 205	5 396	5 533	5 703	5 841
Průměrný věk		42,2	42,6	42,8	42,9	43,1	43,3
Index stáří (65+ / 0 -14 v %)		134,0	135,2	137,0	137,8	138,6	139,0
muži		13 841	13 752	13 694	13 702	13 723	13 757
v tom ve věku:	0 - 14	1 967	2 018	2 077	2 119	2 136	2 179
	15 - 64	9 991	9 778	9 563	9 455	9 389	9 314
	65 +	1 883	1 956	2 054	2 128	2 198	2 264
ženy		15 350	15 219	15 232	15 219	15 312	15 309
v tom ve věku:	0 - 14	1 815	1 831	1 861	1 897	1 979	2 024
	15 - 64	10 350	10 139	10 029	9 917	9 828	9 708
	65 +	3 185	3 249	3 342	3 405	3 505	3 577
Sňatky		115	128	127	89	108	126
Rozvody		88	90	88	75	73	61
z toho:	s nezletilými dětmi	46	51	43	43	47	36
Živě narození		286	275	284	270	280	297
v tom:	muži	148	141	155	145	128	149
	ženy	138	134	129	125	152	148
v tom podle věku matky:							
	- 19	4	9	9	4	4	3
	20 - 24	29	35	28	31	33	29
	25 - 29	96	83	77	86	75	90
	30 - 34	114	104	115	88	92	105
	35 - 39	37	43	52	54	67	59
	40 +	6	1	3	7	9	11
v tom podle rodinného stavu matky:							
	svobodné	97	94	110	106	117	128
	vdané	174	166	154	143	148	154
	rozvedené	15	15	18	20	14	15
	ovdovělé	-	-	2	1	1	-
mimo manželství celkem		112	109	130	127	132	143
v % z živě narozených		39,2	39,6	45,8	47,0	47,1	48,1
Živě narození na 1 000 obyvatel		9,8	9,5	9,8	9,3	9,6	10,2
Zemřelí		286	357	346	379	308	342
v tom:	muži	132	170	176	170	145	157
	ženy	154	187	170	209	163	185
v tom ve věku:	0 - 14	1	-	1	1	-	-
	15 - 64	51	61	65	64	46	46
	65 +	234	296	280	314	262	296
Zemřelí na 1 000 obyvatel		9,8	12,3	12,0	13,1	10,6	11,8
Přistěhovalí		606	568	548	611	654	673
v tom:	muži	278	253	229	281	294	300

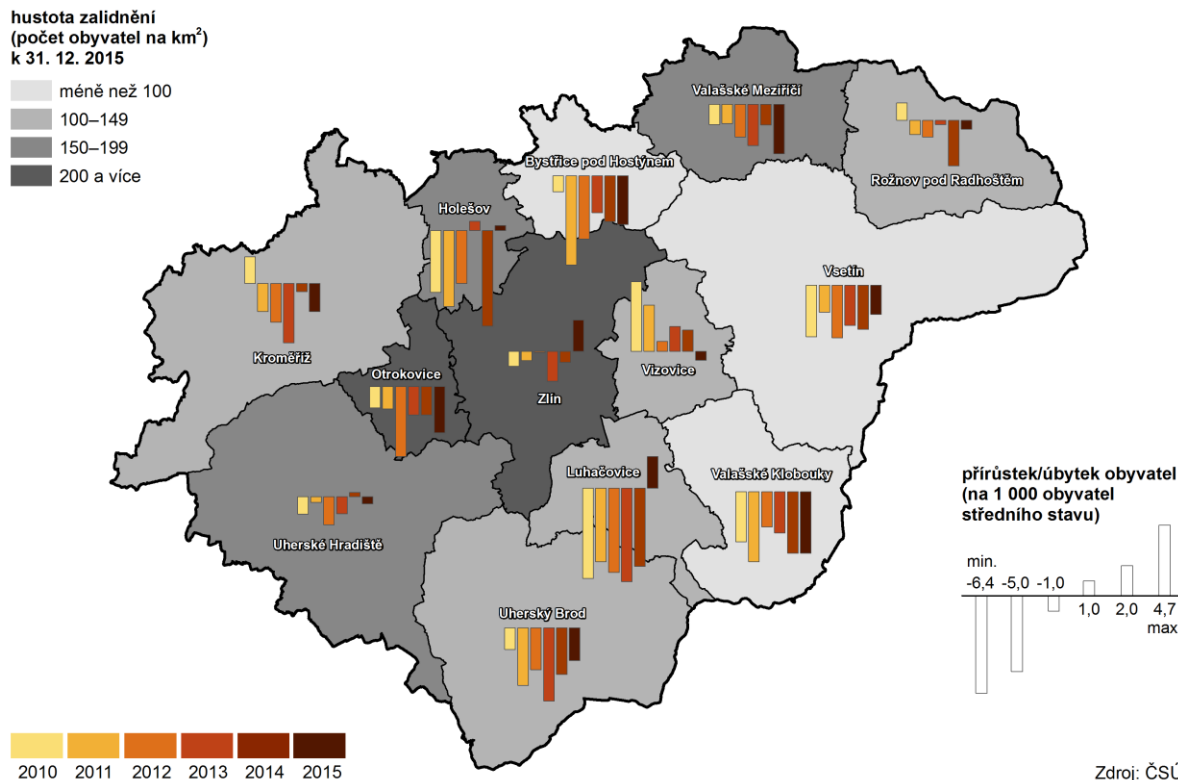
	ženy	328	315	319	330	360	373
v tom ve věku:	0 - 14	140	131	117	151	138	156
	15 - 64	427	382	360	404	444	453
	65 +	39	55	71	56	72	64
Přistěhovalí na 1 000 obyvatel		20,8	19,5	18,9	21,1	22,5	23,2
Vystěhovalí		442	575	531	507	512	597
v tom:	muži	221	273	266	248	256	258
	ženy	221	302	265	259	256	339
v tom ve věku:	0 - 14	71	135	105	108	96	149
	15 - 64	353	414	407	369	370	421
	65 +	18	26	19	30	46	27
Vystěhovalí na 1 000 obyvatel		15,2	19,8	18,4	17,5	17,6	20,6
Přírůstek stěhováním		164	-7	17	104	142	76
v tom:	muži	57	-20	-37	33	38	42
	ženy	107	13	54	71	104	34
v tom ve věku:	0 - 14	69	-4	12	43	42	7
	15 - 64	74	-32	-47	35	74	32
	65 +	21	29	52	26	26	37
Přírůstek:	celkový	164	-89	-45	-5	114	31
	přirozený	-	-82	-62	-109	-28	-45
	stěhováním	164	-7	17	104	142	76
Přírůstek na 1 000 obyvatel:							
	celkový	5,6	-3,1	-1,6	-0,2	3,9	1,1
	přirozený	-	-2,8	-2,1	-3,8	-1,0	-1,6
	stěhováním	5,6	-0,2	0,6	3,6	4,9	2,6

Zdroj: Data z Demografické ročenky měst - 2006 až 2015 platná ke dni 15. 08. 2016
<https://www.czso.cz/csu/czso/mesta-v-cr-pism-k>

Graf 1 Celkový přírůstek (úbytek) na tisíc obyvatel středního stavu v krajích ČR k 31. 12. 2010 a 2015



Zdroj: Základní tendence demografického, sociálního a ekonomického vývoje Zlínského kraje – 2015 ze dne 31. 8. 2016
<https://www.czso.cz/csu/czso/zakladni-tendence-demografickeho-socialniho-a-ekonomickeho-vyvoje-zlinskeho-kraje>

Graf 2 Pohyb obyvatel ve správních obvodech SO ORP Zlínského kraje v letech 2010 – 2015


Zdroj: Základní tendence demografického, sociálního a ekonomického vývoje Zlínského kraje – 2015 ze dne 31. 8. 2016
<https://www.czso.cz/csu/czso/zakladni-tendence-demografickeho-socialniho-a-ekonomickeho-vyvoje-zlinskeho-kraje-201>

Z hlediska věkové struktury obyvatel Zlínského kraje došlo ke změnám, které jsou zřejmé zvláště v kategoriích produktivních osob (15 až 64 let) a poproduktivních osob (65 let a starších). Od roku 2010 do roku 2015 se v kraji výrazně změnil podíl produktivní věkové skupiny, snížil se o 3,3 procentního bodu. Naopak se zvýšil podíl poproduktivní skupiny, a to o 2,6 procentního bodu. O 0,6 procentního bodu se také zvětšil podíl dětské věkové skupiny. V souvislosti s tímto vývojem tak během pěti let průměrný věk obyvatel kraje vzrostl ze 41,2 let na 42,5 let. Tedy v absolutních hodnotách za pět let v kraji přibylo 2 901 dětí, ubylo 22 988 osob v produktivním věku a zvýšil se počet osob poproduktivního věku o 14 402 lidí.

Ke stejným změnám věkové struktury obyvatel jak v kraji, docházelo i v okresech. K nejvýraznějším posunům došlo během celého sledovaného období v kroměřížském okrese. Zde se podíl nejmladší věkové skupiny (0 až 14 let) zvětšil o 0,8 p. b., produktivní skupiny osob (15 až 64 let) snížil o 3,6 p. b. a poproduktivní skupiny (65 let a více) se zvýšil o 2,8 procentního bodu. Tedy v průběhu pěti let v kroměřížském okrese přibylo celkem 638 dětí, ubylo 5 108 osob v produktivním věku a vzrostl počet osob 65letých a starších o 2 709. Průměrný věk se zde zvýšil ze 41,4 let v roce 2010 na 42,7 let v roce 2015, přičemž průměrný věk obyvatel města Kroměříž v roce 2015 dosáhl 43,3 roku.

Tabulka 2 Struktura obyvatel Zlínského kraje a jeho okresů podle věkových skupin

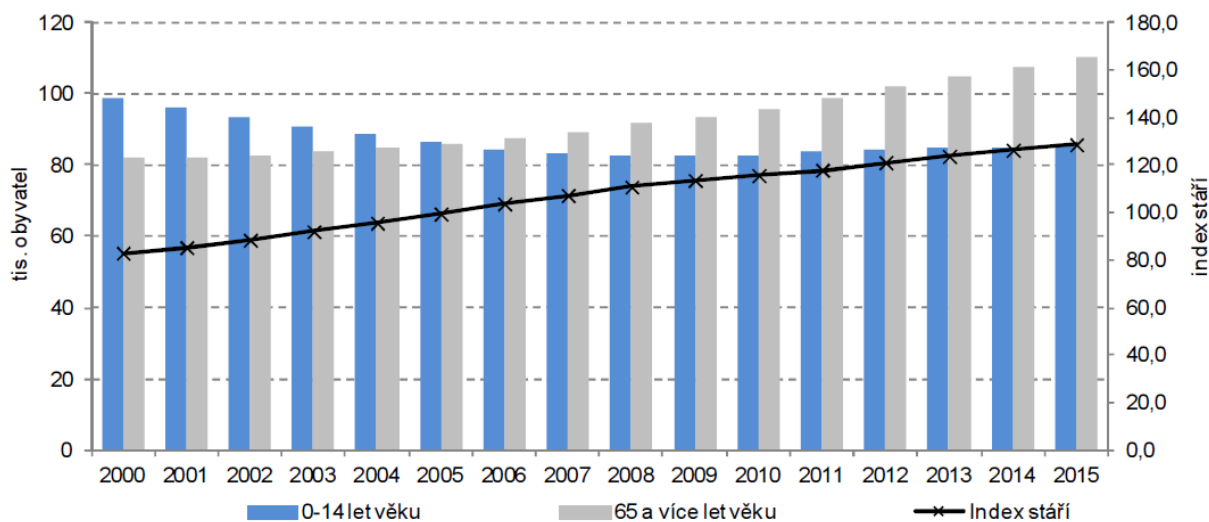
	Zlínský kraj			Okres Kroměříž			Okres Uherské Hradiště			Okres Vsetín			Okres Zlín		
	2010	2015	rozdíl 2015 - 2010 v bodech	2010	2015	rozdíl 2015 - 2010 v bodech	2010	2015	rozdíl 2015 - 2010 v bodech	2010	2015	rozdíl 2015 - 2010 v bodech	2010	2015	rozdíl 2015 - 2010 v bodech
Počet obyvatel	590 361	584 676	¹⁾ 99,0	108 055	106 294	¹⁾ 98,4	144 203	142 830	¹⁾ 99,0	145 464	143 722	¹⁾ 98,8	192 639	191 830	¹⁾ 99,6
v tom ve věku (%):															
0 - 14	14,0	14,6	0,6	13,7	14,5	0,8	13,9	14,4	0,5	14,4	15,0	0,6	14,0	14,7	0,7
15 - 64	69,8	66,5	-3,3	70,1	66,4	-3,6	69,7	66,7	-3,1	69,8	66,6	-3,2	69,6	66,4	-3,2
64 a více	16,2	18,8	2,6	16,2	19,1	2,8	16,4	19,0	2,6	15,7	18,4	2,6	16,5	19,0	2,5
Průměrný věk	41,2	42,5	²⁾ 1,3	41,4	42,7	²⁾ 1,3	41,2	42,6	²⁾ 1,4	40,7	42,0	²⁾ 1,3	41,4	42,6	²⁾ 1,2
Index stáří	115,7	128,6	12,9	118,7	131,4	12,7	117,6	132,0	14,3	109,0	122,6	13,6	117,7	129,1	11,4

¹⁾ změna v %

²⁾ změna v letech

Zdroj: Základní tendence demografického, sociálního a ekonomického vývoje Zlínského kraje – 2015 ze dne 31. 8. 2016
<https://www.czso.cz/csu/czso/zakladni-tendence-demografickeho-socialniho-a-ekonomickeho-vyvoje-zlinskeho-kraje-2015>

Ukazatelem, který zřetelně ukazuje na stárnutí obyvatel, je index stáří (podíl mezi nejstarší a nejmladší věkovou kategorií v %). Index stáří v kraji vzrostl z 115,7 % v roce 2010 na 128,6 % v roce 2015. Jak rychle bude v dalších letech obyvatelstvo stárnout, závisí jak na počtu narozených dětí, tak na počtu a věku přistěhovalých lidí.

Graf 3 Věkové skupiny obyvatel celkem Zlínského kraje a index stáří


Zdroj: Základní tendence demografického, sociálního a ekonomického vývoje Zlínského kraje – 2015 ze dne 31. 8. 2016
<https://www.czso.cz/csu/czso/zakladni-tendence-demografickeho-socialniho-a-ekonomickeho-vyvoje-zlinskeho-kraje-2015>

Tabulka 3 Index stáří a průměrný věk obyvatel v krajích, 2005 - 2015

Kraj	Index stáří							Průměrný věk						
	2005	2010	2011	2012	2013	2014	2015	2005	2010	2011	2012	2013	2014	2015
ČR	97	108	110	113	116	117	119	40,0	40,8	41,1	41,3	41,5	41,7	41,9
Hl. město Praha	127	128	130	129	128	126	124	41,7	41,6	41,9	41,9	42,0	42,0	42,0
Středočeský	95	95	96	97	99	100	100	39,9	40,1	40,3	40,4	40,6	40,7	40,8
Jihočeský	95	107	110	113	116	118	120	39,8	40,9	41,2	41,4	41,6	41,9	42,1
Plzeňský	103	113	117	119	122	124	125	40,4	41,2	41,5	41,7	41,9	42,1	42,3
Karlovarský	85	98	103	109	113	118	122	39,1	40,4	40,9	41,2	41,5	41,8	42,1
Ústecký	80	91	96	101	105	109	112	39,0	40,0	40,4	40,6	40,9	41,2	41,4
Liberecký	86	97	101	105	109	113	116	39,4	40,3	40,6	40,9	41,1	41,4	41,6
Královéhradecký	100	113	116	121	124	126	129	40,3	41,3	41,5	41,8	42,0	42,3	42,5
Pardubický	95	107	110	113	116	118	121	39,8	40,8	41,0	41,2	41,5	41,7	41,9
Vysočina	94	110	113	116	120	122	124	39,5	40,8	41,1	41,3	41,6	41,9	42,1
Jihomoravský	102	115	116	118	120	121	122	40,3	41,1	41,3	41,5	41,7	41,9	42,0
Olomoucký	96	110	113	117	120	122	124	39,8	40,9	41,2	41,5	41,7	42,0	42,2
Zlínský	99	116	118	121	124	126	129	39,9	41,2	41,4	41,7	42,0	42,2	42,5
Moravskoslezský	89	106	109	112	116	119	122	39,4	40,6	40,9	41,2	41,5	41,8	42,0

Zdroj: Vývoj obyvatelstva České republiky, Populační vývoj v krajích, ČSÚ 2015

Ke změnám došlo i u naděje na dožití. V průměru se ve Zlínském kraji dožili lidé v roce 2010 74,1 let a v roce 2015 76,0 let. Muži se v průměru v kraji dožili v roce 2010 69,8 let a v roce 2015 72,1 let. Ženy se dožily v průměru 78,7 let v roce 2010 a v roce 2015 80,1 let.

2.1.4 Populační vývoj Zlínského kraje

Demografický vývoj v jednotlivých krajích sdílel v letech 2010–2015 řadu společných rysů. V celém státě populace stárla, což dokumentoval rostoucí průměrný věk obyvatel. Zvýšil se podíl dětí i seniorů, vzrostl průměrný věk snoubenců při prvním sňatku a podíl dětí narozených mimo manželství. Ve srovnání mezních let uvedeného časového intervalu klesl ve všech krajích počet narozených dětí i počet rozvodů, naopak vzrostl absolutní počet zemřelých. S ohledem na celospolečenský vývoj, životní styl nebo pokroky v medicíně se neustále zvyšovala střední délka života. Naděje dožití mužů i žen díky tomu vzrostla ve všech krajích.

Ke změně věkového složení a stárnutí populace docházelo ve všech krajích České republiky. Jelikož stěhování je častější u mladší generace, nejvyšší růst průměrného věku vykázaly kraje s vysokým migračním úbytkem. V roce 2000 měly všechny kraje (s výjimkou Hlavního města Prahy) více dětí do 15 let než osob ve věku 65 a více let. Stárnutím populace kraje postupně přišly o převahu dětí nad seniory, jako poslední ji zaznamenal Středočeský kraj v roce 2014 a v roce 2015 již bylo ve všech krajích více seniorů než dětí.

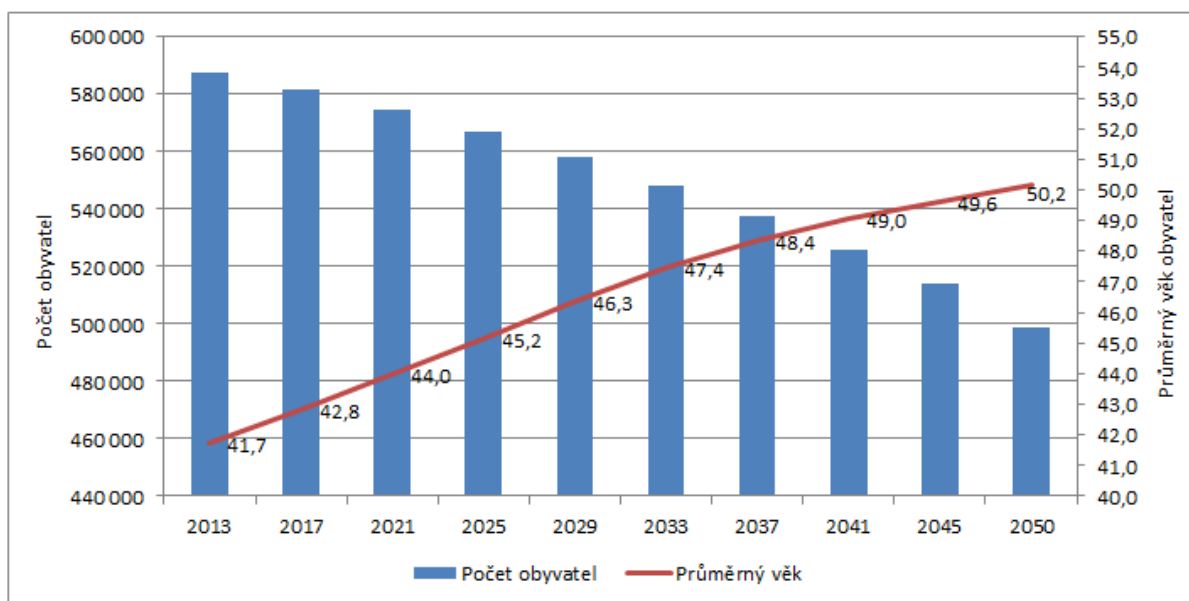
Zlepšování úmrtnostních poměrů se dlouhodobě promítá i do rostoucí naděje dožití. Nejvyšší naději dožití měly v letech 2010–2015 děti narozené v Praze, kde naděje dožití chlapce narozeného v letech 2014–2015 činila 77,7 let a dívky 82,6 let. Od roku 2010 vzrostla střední délka života ve všech krajích.

Zastoupení cizinců v populaci se od roku 2011 postupně mírně zvyšuje, v roce 2015 se meziročně zvýšilo ve všech krajích. Z celkového počtu 464,7 tis. cizinců v České republice jich nejvíce žilo v Praze (36,9 %).

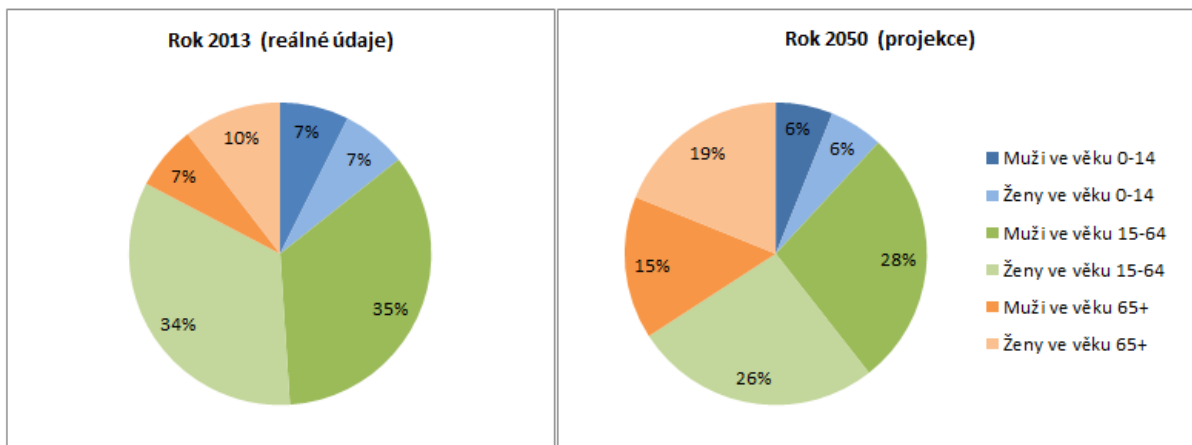
Ve většině krajů je pro směr a míru populačního růstu/poklesu určující vnitřní migrace. Zahraniční migrace sice navyšuje počet obyvatel obvykle ve všech krajích, nicméně většinou nevýrazně a i přírůstky přirozenou měnou (vyšší počet živě narozených než zemřelých) bývají nízké či záporné. Aktuálně zhruba polovina krajů početně roste, druhá ztrácí.

Věkové složení obyvatelstva jednotlivých krajů ČR, alespoň co se týče zastoupení hlavních věkových skupin, se v současné době výrazně neliší. Osoby v produktivním věku 15 - 64 let tvoří 67-69 % populace daného kraje, senioři starší 65 let 16-18 % a děti do 15 let 14-16 % obyvatelstva. Na počátku roku 2051 se podíl dětí bude pohybovat v rozmezí 12-15 %, podíl produktivní složky obyvatel 54 - 62 %, podíl seniorů 24-34 %. Index stáří se udrží pod hranicí 200 v Praze a Středočeském kraji, v ostatních krajích se bude pohybovat v rozmezí 226-290. Průměrný věk obyvatel se následně v jednotlivých krajích zvýší na 44,7 - 50,3 let.

Graf 4 Počet obyvatel Zlínského kraje a jejich průměrný věk do roku 2050



Zdroj: Projekce obyvatelstva v krajích ČR - do roku 2050 ze dne 22. 1. 2014
<https://www.czso.cz/csu/czso/projekce-obyvatelstva-v-krajich-cr-do-roku-2050-ua08v25hx9>

Graf 5 Věkové složení obyvatelstva Zlínského kraje v roce 2013 a 2050


Zdroj: Projekce obyvatelstva v krajích ČR - do roku 2050 ze dne 22. 1. 2014
<https://www.czso.cz/csu/czso/projekce-obyvatelstva-v-krajich-cr-do-roku-2050-ua08v25hx9>

Tabulka 4 Pohyb obyvatel ve Zlínském kraji do roku 2050

	2017	2021	2025	2029	2033	2037	2041	2045	2050
Živě narození	5 013	4 645	4 211	3 917	3 848	3 939	3 935	3 804	3 583
Zemřelí	6 211	6 226	6 294	6 409	6 696	6 980	7 161	7 207	7 125
Přirozený přírůstek	-1 198	-1 581	-2 083	-2 492	-2 848	-3 041	-3 226	-3 403	-3 542
Saldo migrace	-428	-230	-19	123	182	223	299	392	512
Celkový přírůstek	-1 626	-1 811	-2 102	-2 369	-2 666	-2 818	-2 927	-3 011	-3 030
Naděje dožití									
- muži	75,6	76,6	77,6	78,6	79,4	80,1	80,8	81,5	82,4
- ženy	82,5	83,4	84,3	85,2	85,8	86,4	87,0	87,5	88,2

Zdroj: Projekce obyvatelstva v krajích ČR - do roku 2050 ze dne 22. 1. 2014
<https://www.czso.cz/csu/czso/projekce-obyvatelstva-v-krajich-cr-do-roku-2050-ua08v25hx9>

2.1.5 Vzdělanostní úroveň obyvatelstva v Kroměříži a ve Zlínském kraji

Vzdělanost obyvatelstva hraje významnou roli v dalším uplatnění jednotlivců v jejich osobním a profesním životě. Faktory, které vedou k tvorbě a fixaci vhodného hodnotového systému jednotlivce, následně ovlivňují celé rodiny, skupiny a přeneseně i městskou komunitu jako celek. Kvalitní, vhodně zaměřené a přiměřené vzdělání, orientované v souladu s potřebami současného trhu práce, má výrazný vliv na snížení počtu sociálně vyloučených osob. Vzdělání má rovněž přímý vliv na následnou ekonomickou aktivitu obyvatelstva.

Nejvyšší podíl na vzdělanostní struktuře obyvatel města Kroměříže starších 15 let měli v roce 2011 obyvatelé s úplným středním vzděláním s maturitou (26 %). O půl procenta menší zastoupení pak měli obyvatelé vyučení a se středním odborným vzděláním bez maturity. Podíl vysokoškolsky vzdělaného obyvatelstva se pohyboval na úrovni 13,5 %.

Tabulka 5 Členění obyvatelstva Kroměříže podle stupně vzdělání

Kroměříž		Období: 26. 3. 2011	
Počet obyvatel s obvyklým pobytem	obyvatelstvo ve věku 15+	25 317	
	nejvyšší ukončené vzdělání	bez vzdělání	152
		základní včetně neukončeného	3 829
		střední včetně vyučení bez maturity	7 506
		úplné střední vzdělání s maturitou	7 620
		vyšší odborné vzdělání	458
		nástavbové vzdělání	928
		vysokoškolské vzdělání včetně vědecké výchovy	3 947
		bakalářské vzdělání	555
		magisterské vzdělání	3 280
		doktorské vzdělání	112
		nezjištěno	877

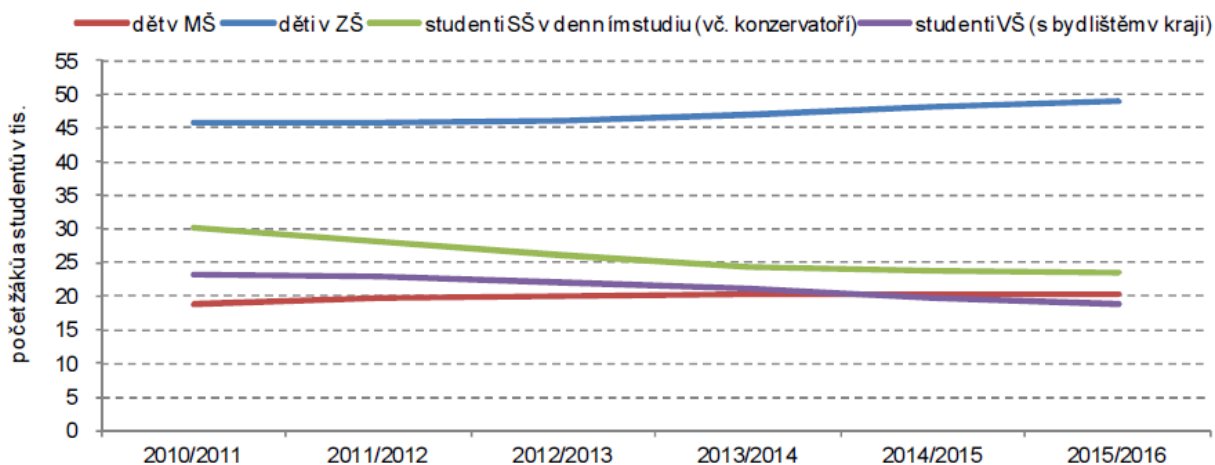
Zdroj: Data z Veřejné databáze – Sčítání lidu, domů a bytů
<https://vdb.czso.cz/vdbvo2/faces/cs/index.jsf?page=uziv-dotaz#>

2.1.6 Počet dětí, žáků a studentů ve školách ve Zlínském kraji a SO ORP Kroměříž

Nárůst počtu dětí v mateřských školách v kraji se zastavil ve školním roce 2013/2014, kdy mateřskou školu navštěvovalo 20.384 dětí. V následujících letech počet mírně klesal.

Počet žáků základních škol v posledních letech roste, proti roku 2010 se zvýšil o 3.050 osob. Počet tříd za stejné období vzrostl o 29 na 2 527. V průměru na jednu třídu připadá 18 až 19 žáků.

Počet studentů středních škol a konzervatoří v denním studiu v kraji se proti roku 2010 snížil téměř o čtvrtinu, a to na 24.200 osob. U studentů vysokých škol trvale bydlících v kraji představovalo snížení téměř 20 %.

Graf 6 Počet žáků ve Zlínském kraji v letech 2010 až 2015


Zdroj: Základní tendence demografického, sociálního a ekonomického vývoje Zlínského kraje – 2015 ze dne 31. 8. 2016
<https://www.czso.cz/csu/czso/zakladni-tendence-demografickeho-socialniho-a-ekonomickeho-vyvoje-zlinskeho-kraje-2015>

Tabulka 6 Počet žáků a studentů na území SO ORP Kroměříž ve školním roce 2015/2016

školy	Kroměříž		SÚ Kroměříž (mimo Kroměříž)	
	počet škol	počet žáků	počet škol	počet žáků
mateřské školy	14	1 026	21 + 8 sloučených	1 343
základní školy	9	2 601	17	2 592
střední školy	11	4 379	2	
vysoká škola*	3	547	-	-
CELKEM	37	8 553	40 + 8 sloučených	

Zdroj: Městský úřad Kroměříž, odbor školství, mládeže a tělovýchovy, 2016
 *vysoké školy – jedná se o detašovaná pracoviště

2.1.7 Ekonomická aktivita obyvatelstva v Kroměříži a ve Zlínském kraji

Změny ve věkové skladbě obyvatel spolu se zvyšováním věku odchodu do důchodu se promítají i v pracovní síle. Jestliže se ve Zlínském kraji v roce 2000 osoby do 30 let podílely na pracovní síle 27 %, v roce 2015 to bylo 17,9 %. Oproti tomu podíl osob ve věku 60 a více let za stejné období vzrostl, a to z 2,0 na 5,6 %. Nejsilnější je kategorie 30 až 44 let, představuje 40,4 % objemu pracovní síly.

Od roku 2000 byla nejnižší míra ekonomické aktivity ve Zlínském kraji v roce 2010, a to 56,8 %. Stejně jako na úrovni republiky vzrostla míra ekonomické aktivity výrazně v roce 2013, kdy dosáhla 59,0 %, v ČR 59,3 %. Zatímco republikový průměr zůstal v následujících letech zhruba na stejné úrovni, v kraji nastal pokles na 58,3 % a opět nárůst v roce 2015 na stejnou hodnotu jako v roce 2013.

Ve struktuře pracovní síly se zvyšuje podíl vysokoškoláků, u ostatních stupňů vzdělání se podíly snižují. V roce 2015 vzrostl podíl vysokoškoláků v kraji na 20,7 %, přitom v roce 2010 byl na úrovni 15 % (za průměrem České republiky přesto zaostává o 1,9 procentního bodu). Nejvíce osob ve Zlínském kraji pracuje ve zpracovatelském průmyslu, a to 37,3 %. Následuje velkoobchod o maloobchod s podílem 11,1 % a stavebnictví s 8,3 %.

Počet ekonomicky neaktivních osob v kraji klesl proti roku 2010 o 14.500 osob. V souvislosti s demografickým vývojem roste počet ekonomicky neaktivních obyvatel ve věku 60 a více let, u ostatních věkových kategorií došlo ke snížení počtu. Ve struktuře ekonomicky neaktivních osob vzrostl podíl ekonomicky neaktivních obyvatel ve věku 60 a více let na 64,9 %, naopak u nejmladší věkové kategorie došlo k poklesu na 23,0 %.

Zvyšování věku odchodu do starobního důchodu i obtížná situace na trhu práce vede ke zvyšování počtu osob pobírajících předčasný starobní důchod. V roce 2015 to bylo 35.670 osob, tedy o 10.100 osob více než v roce 2010. Podíl na počtu starobních důchodců tak vzrostl na více než jednu čtvrtinu (26,1 %). U mužů je tento podíl vyšší než u žen, v roce 2015 to bylo 29,6 %, zatímco u žen 23,9 %. V kraji je dlouhodobě nejvyšší zastoupení osob s předčasným důchodem v okrese Vsetín, v roce 2015 dosáhlo 31,2 %. Naopak nejmenší je v okrese Kroměříž, 22,2 %.

V roce 2015 byl průměrný důchod v kraji 10.790 Kč, vzrostl tedy proti roku 2010 o 1.100 Kč. V mezikrajském srovnání tak kraj z předposlední příčky postoupil na 10. pozici mezi kraji.

Tabulka 7 Ekonomická aktivita obyvatel Kroměříže

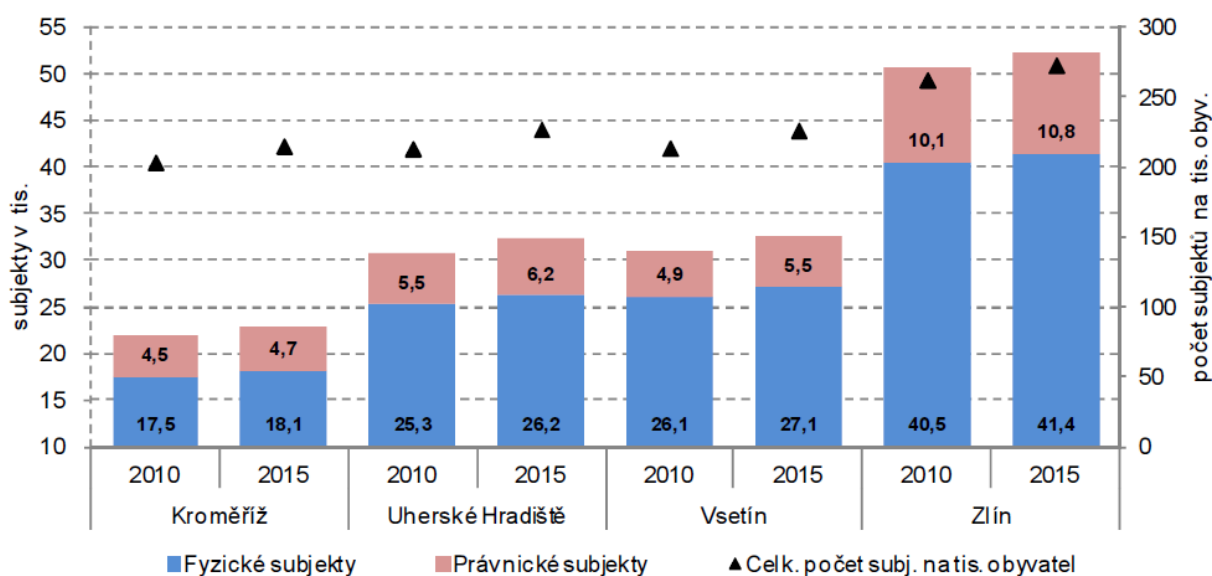
Kroměříž			Období: 26. 3. 2011
Počet obyvatel s obvyklým pobytem	celkem		29 154
	ekonomická aktivita	zaměstnaní včetně pracujících studentů a učňů	12 337
		nezaměstnaní	1 529
		ekonomicky aktivní	13 866
		ekonomicky neaktivní	14 236
		důchodci	-
		žáci, studenti a učni	4 270
		zaměstnaní bez pracujících studentů a učňů	12 152
		zaměstnaní a žáci, studenti a učni	16 422
		osoby s vlastním příjmem	-
Počet obyvatel s obvyklým pobytem	celkem		29 154
	ekonomická aktivita	zaměstnanci, zaměstnavatelé, samostatně činní, pomáhající	11 316
		pracující důchodci	605
		pracující studenti a učni	185
		ženy na mateřské dovolené (28 nebo 37 týdnů)	231
		nepracující důchodci	7 480
		ostatní ekonomicky neaktivní s vlastním zdrojem obživy	453
		žáci, studenti, učni	4 085
		hledající první zaměstnání	275
		ostatní nezaměstnaní	1 254
		osoby v domácnosti, děti předškolního věku, ostatní závislé osoby	2 218
		nezjištěno	1 052

Zdroj: Data z Veřejné databáze – Sčítání lidu, domů a bytů
<https://vdb.czso.cz/vdbvo2/faces/cs/index.jsf?page=uziv-dotaz#>

V roce 2015 dosáhla průměrná měsíční mzda ve Zlínském kraji 24.554 Kč. V mezikrajském srovnání to byla druhá nejnižší hodnota, byla jen o 435 Kč vyšší, než je minimum mezi kraji (Karlovarský kraj) a ve srovnání se mzdou v celé České republice byla nižší o 3.257 Kč. Mzdy v kraji rostly pomaleji než na úrovni republiky, proti roku 2014 vzrostla průměrná mzda nominálně o 3,4 % (799 Kč). Vlivem meziročního nárůstu spotřebitelských cen (míra inflace v roce 2015 v České republice činila 0,3 %) představuje reálné zvýšení průměrné mzdy 3,1 %. I když průměrné mzdy žen rostly meziročně o málo rychleji než u mužů, rozdíl mezi průměrnou mzdou mužů a žen zůstává stále značný. V roce 2015 to bylo 6.627 Kč. Ve srovnání s ostatními kraji je průměrná mzda žen nejnižší mezi kraji. V roce 2015 dosáhla výše 20.874 Kč a dosahuje zhruba 76 % mzdy mužů. Ta v roce 2015 představovala 27.501 Kč a byla 5. nejnižší mezi kraji.

Z celkového počtu ekonomických subjektů se sídlem ve Zlínském kraji na konci roku 2015 patřilo do okresu Zlín celkem 52.000 subjektů, (tj. 37,4 %) a nejméně do kroměřížského okresu 22.900 jednotek, (tj. 16,3 %). Stejně jako v kraji, tak i v jednotlivých okresech nejvíce subjektů připadlo na fyzické osoby, z toho bylo nejvíce živnostníků. U právnických osob byla nejpočetnější skupinou obchodní společnosti, u kterých převažovaly společnosti s ručením omezeným.

Graf 7 Podnikatelské subjekty v okresech Zlínského kraje k 31. 12. 2015



Zdroj: Základní tendence demografického, sociálního a ekonomického vývoje Zlínského kraje – 2015 ze dne 31. 8. 2016
<https://www.czso.cz/csu/czso/zakladni-tendence-demografickeho-socialniho-a-ekonomickeho-vyvoje-zlinskeho-kraje-2015>

2.1.8 Vyjíždka a dojíždka za prací a do škol

Kroměříž je přirozeným centrem regionu, které na sebe váže řadu služeb a poskytuje pracovní místa pro obyvatele z blízkého i širšího okolí. Podíváme-li se na rozdíl mezi vyjíždkou a dojíždkou, má město Kroměříž výrazně kladnou bilanci ve smyslu převažující dojíždky pracovních sil.

K obcím, ze kterých do Kroměříže dojíždělo nejvíce obyvatel, patří Hulín, Chropyně, Holešov, Rataje Zdounky, Morkovice - Slížany a Kojetín, který již spadá do jiného okresu. K obcím, kam nejčastěji pracující vyjížděli z Kroměříže, patří Brno, Zlín, Hulín, Otrokovice, Praha, Holešov, Olomouc, Přerov a Chropyně.

Díky napojení Kroměříže na dálniční trasu Brno – Zlín má město uspokojivý dojezdový čas za prací i za zábavou do těchto měst. Zejména silné ročníky nebudou mít potřebu stěhovat se za prací do těchto center a budou zůstávat v Kroměříži. Nebude tak docházet k vyliďňování města a následně by se mohl zvýšit počet obyvatel. Vzhledem k poloze města v centru pomyslného trojúhelníku s vrcholy v Olomouci, Brně a Zlíně a s přihlédnutím k současným trendům je pravděpodobné, že se Kroměříž a její blízké okolí stane vyhledávaným místem k bydlení.

2.1.9 Nezaměstnanost ve Zlínském kraji a jeho okresech na konci roku 2015

Obecná míra nezaměstnanosti v kraji má klesající tendenci, v roce 2015 dosáhla 4,7 %. Zatímco v roce 2010 byla hodnota v kraji vysoko nad republikovým průměrem, od roku 2013 se hodnoty v kraji pohybují mírně pod republikovými, v roce 2015 to bylo 0,3 procentního bodu. Klesající trend je zřejmý u obou pohlaví, u žen zůstává míra nezaměstnanosti vyšší než u mužů. V roce 2015 to bylo 5,7 %, zatímco u mužů 3,9 %.

Na konci roku 2015 bylo ve Zlínském kraji registrováno úřady práce celkem 23.874 uchazečů o zaměstnání. V porovnání s předchozím rokem tak došlo ke snížení počtu o 5.600 osob, tj. o 18,9 %. Podíl nezaměstnaných, který vyjadřuje podíl dosažitelných uchazečů o zaměstnání ve věku 15 až 64 let ze všech obyvatel ve stejném věku, tak na konci sledovaného roku dosáhl 5,98 % a proti podílu nezaměstnaných v celé republice byl o 0,26 p. b. nižší. Meziročně došlo k poklesu podílu nezaměstnaných v kraji o 1,38 p. b.

Mezi uchazeči o práci po celé pětileté období od roku 2010 převažoval podíl mužů.

Nejvíce uchazečů o práci evidovaných úřady práce ve Zlínském kraji na konci roku 2015 bylo ve věku od 55 až 59 let (3.620 osob). Dále bylo zaregistrováno 2.993 osob ve věku od 50 do 54 let, 5.220 v rozmezí od 40 do 49 let, 5.128 osob mezi 30 a 39 lety, 4.877 lidí od 20 až 29 let, 1.373 ve skupině nad 60 let a 663 uchazečů patřilo do skupiny do 19 let.

V pohledu na podíly jednotlivých věkových skupin z celkového počtu nezaměstnaných uchazečů v letech 2014 a 2015 je zřejmé, že se výrazněji zvětšil podíl 60 až 64letých osob (o 1,3 p. b.), 55 až 59letých (o 0,6 p. b.) a 50 až 54letých (o 0,4 p. b.). Také meziročně vzrostl o 0,2 procentní body podíl 40 až 44letých uchazečů. Naopak nejvíce se snížil podíl žadatelů o práci ve věkovém rozmezí od 20 do 24 let (o 1,3 p. b.) a dále také o 0,4 p. b. shodně nezaměstnaných ve věkových skupinách v rozmezí 25 až 29 let, 30 až 34 a 35 až 39 let.

Průměrný věk žadatelů o práci registrovaných úřady práce ve Zlínském kraji vzrostl ze 41,1 let na konci roku 2014 na 41,9 let na konci sledovaného roku. Také v celé České republice se průměrný věk nezaměstnaných zvýšil, a to ze 40,6 v roce 2014 na 41,4 let v roce 2015.

Z hlediska vzdělání představují v kraji největší podíl mezi uchazeči o zaměstnání vyučení (43,0 %). Následují osoby se základním vzděláním (18,7 %), s úplným středním vzděláním (17,3 %), vyučení s maturitou (6,1 %), s vysokoškolským vzděláním (5,5 %), následně s úplným středním všeobecným vzděláním (3,0 %) a žadatelé o práci s bakalářským vzděláním (2,2 %). Celkem byla v kraji v roce 2015 přiznána podpora 6.600 nezaměstnaným, kdy její průměrná výše činila 5.819 Kč měsíčně. Tato částka byla o 432 Kč nižší, než činil republikový průměr. Nejčastěji se výše podpory v nezaměstnanosti v kraji pohybovala, stejně jako v předchozím roce ve skupině od 2.501 do 3.500 Kč, a to u 26,2 % osob s nárokem na tuto podporu.

Počet volných pracovních míst se proti předchozímu roku o 3.061 zvýšil (o 111,4 %) na celkových 5.810. Tento nárůst nabízených míst se současným poklesem uchazečů o práci se projevil ve snížení průměrného počtu uchazečů na jedno pracovní místo, a to z 10,7 na konci roku 2014 na 4,1 na konci roku 2015. Na jedno volné pracovní místo pro uchazeče se zdravotním postižením koncem roku 2015 připadlo v průměru 8,5 žadatelů - OZP (v roce 2014 to bylo 14,9 OZP).

Zlínský podíl z celkového počtu registrovaných nezaměstnaných celé republiky se meziročně snížil o 0,2 procentního bodu na 5,3 %. Za celé pětileté období tento podíl v kraji poklesl o 0,7 p. b.

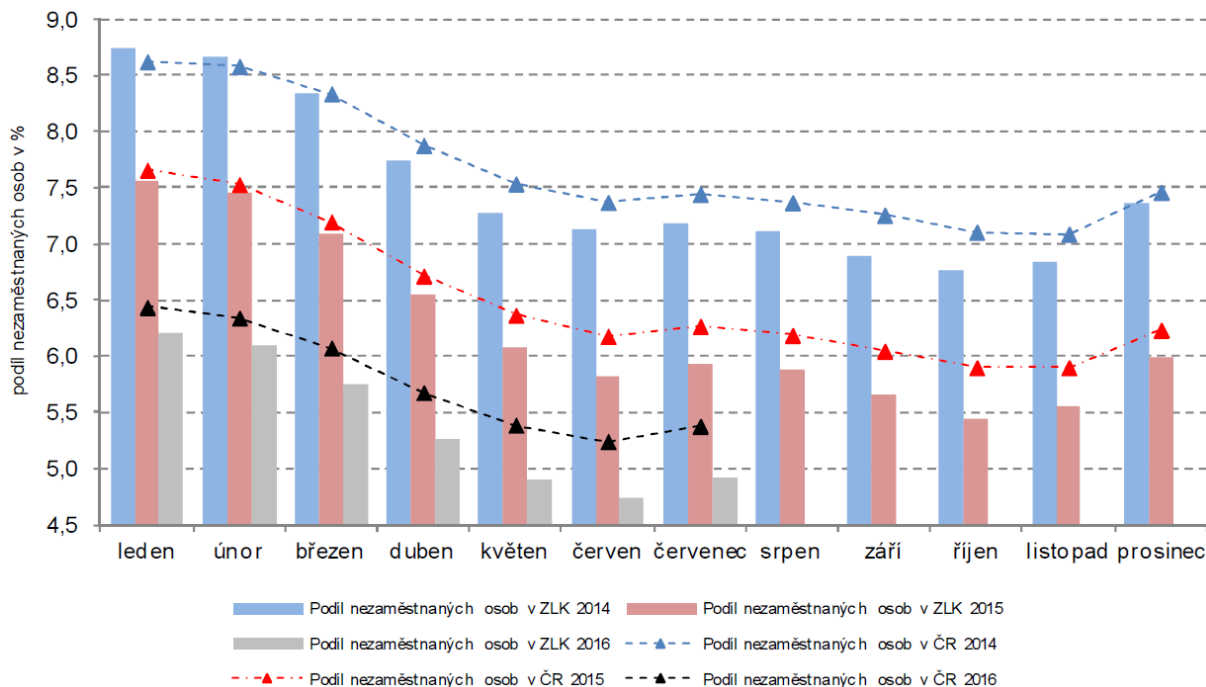
Ve struktuře uchazečů byl v kraji na konci roku 2015 ve srovnání s údaji za republiku o 1,1 procentního bodu nižší podíl žen. Naopak vyšší podíl byl v kraji zjištěn u uchazečů se zdravotním postižením (o téměř 2,1 p. b.) a u absolventů škol (o 1,3 p. b.). Ve Zlínském kraji byl také vypočítán o 3,9 p. b. vyšší podíl uchazečů s nárokem na podporu v nezaměstnanosti. Ve Zlínském kraji v roce 2010 dosáhl podíl nezaměstnaných 7,91 % a byl mezi kraji 8. nejvyšší. V roce 2015 s hodnotou podílu 5,98 % se zařadil také na 8. místo, tedy měl mezi 14 kraji sedmý nejnižší podíl nezaměstnaných. V letech 2010 až 2013 byl podíl nezaměstnaných vyšší než podíl republikový. V posledních dvou letech však dosahoval republikový podíl vyšších hodnot, v roce 2014 o 0,1 p. b. a v roce 2015 o 0,26 procentních bodů.

Tabulka 8 Nezaměstnaní a podíl nezaměstnaných ve Zlínském kraji a jeho okresech k 31. 12. 2015

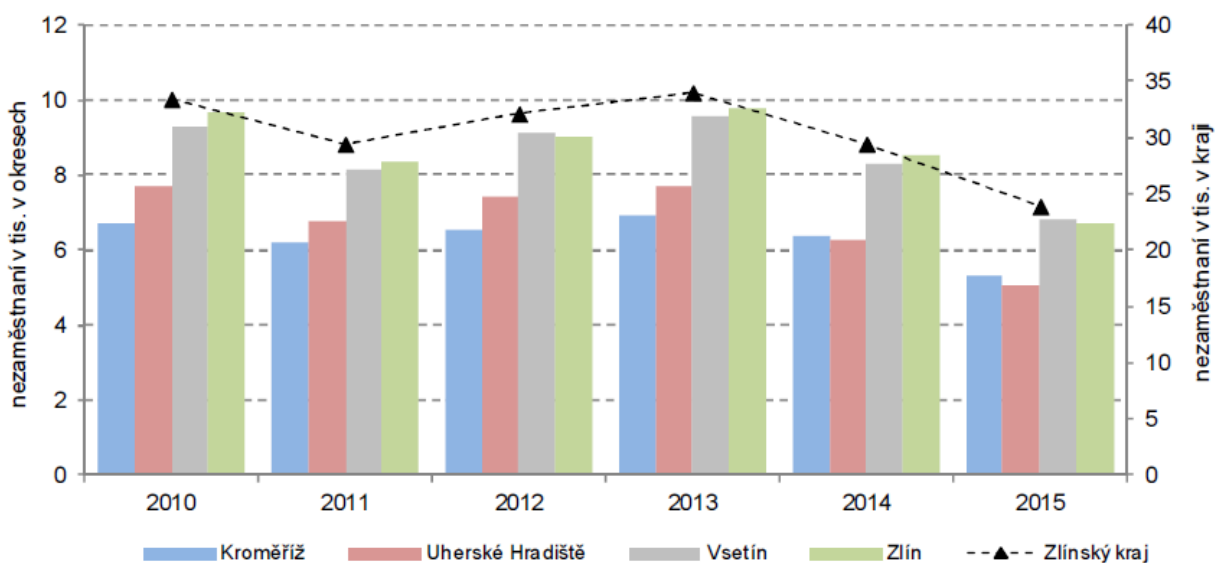
Zdroj: MPSV ČR

	Počet uchazečů o práci			Podíl nezaměstnaných			Index počtu uchazečů 2015/2014		
	celkem	ženy	muži	celkem	ženy	muži	celkem	ženy	muži
Zlínský kraj	23 874	11 737	12 137	5,98	5,98	5,98	81,1	82,3	80,0
v tom okresy:									
Kroměříž	5 307	2 580	2 727	7,15	7,10	7,20	83,2	85,3	81,4
Uherské Hradiště	5 060	2 594	2 466	5,20	5,41	5,00	81,0	82,4	79,5
Vsetín	6 798	3 130	3 668	7,00	6,58	7,41	81,7	82,9	80,7
Zlín	6 709	3 433	3 276	5,14	5,35	4,94	79,0	79,5	78,4

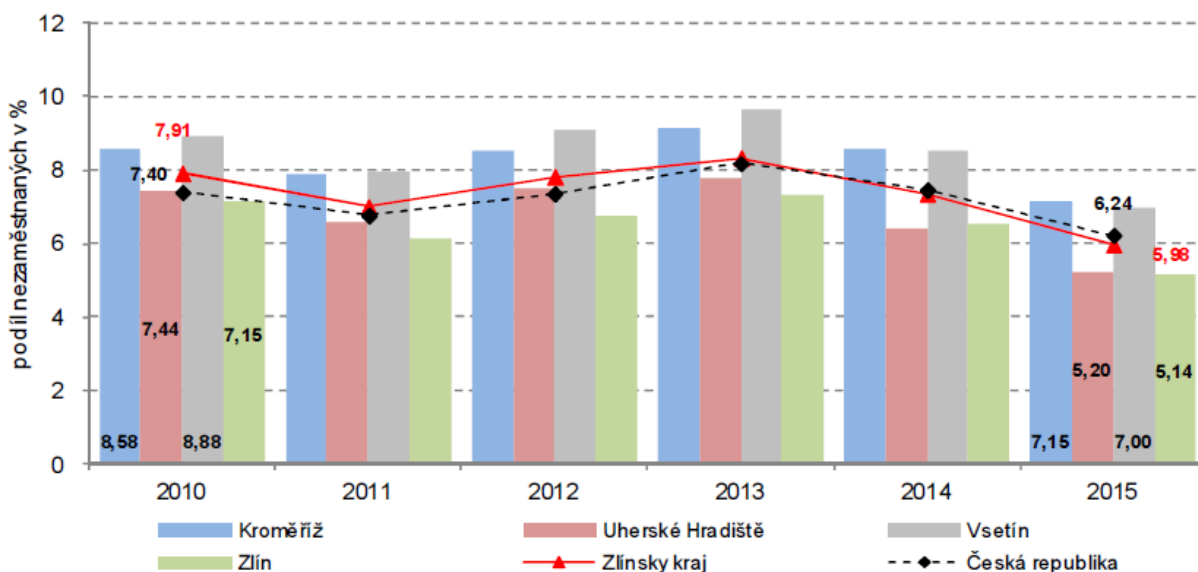
Zdroj: Ministerstvo práce a sociálních věcí České republiky

Graf 8 Podíl nezaměstnaných na obyvatelstvu ve Zlínském kraji a České republice v jednotlivých měsících


Zdroj: Základní tendence demografického, sociálního a ekonomického vývoje Zlínského kraje – 2015 ze dne 31. 8. 2016
<https://www.czso.cz/csu/czso/zakladni-tendence-demografickeho-socialniho-a-ekonomickeho-vyvoje-zlinskeho-kraje-2015>

Graf 9 Počet nezaměstnaných osob v okresech Zlínského kraje k 31. 12. 2015


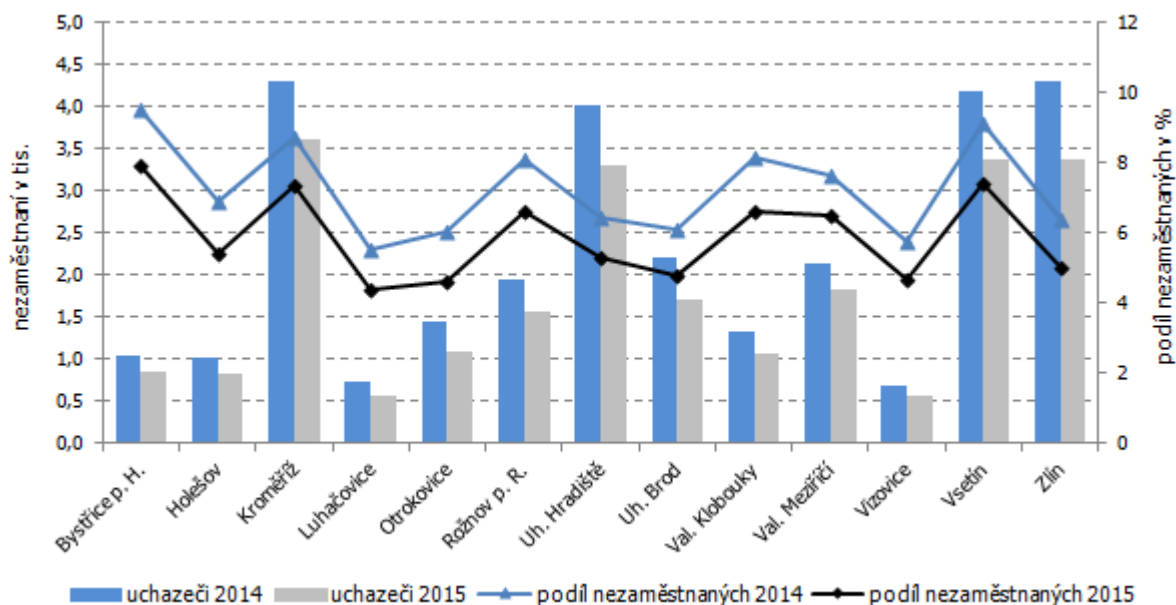
Zdroj: Základní tendence demografického, sociálního a ekonomického vývoje Zlínského kraje – 2015 ze dne 31. 8. 2016
<https://www.czso.cz/csu/czso/zakladni-tendence-demografickeho-socialniho-a-ekonomickeho-vyvoje-zlinskeho-kraje-2015>

Graf 10 Podíl nezaměstnaných osob v republice, ve Zlínském kraji k 31. 12. 2015


Zdroj: Základní tendence demografického, sociálního a ekonomického vývoje Zlínského kraje – 2015 ze dne 31. 8. 2016
<https://www.czso.cz/csu/czso/zakladni-tendence-demografickeho-socialniho-a-ekonomickeho-vyvoje-zlinskeho-kraje-2015>

2.1.10 Nezaměstnanost ve správních obvodech SO ORP Zlínského kraje na konci roku 2015

Ve všech správních obvodech obcí s rozšířenou působností (SO ORP) ve Zlínském kraji došlo meziročně ke zlepšení situace v nezaměstnanosti, to znamená ke snížení počtu evidovaných uchazečů o práci sledovaných úřady práce. Nejvíce uchazečů bylo k 31. 12. 2015 registrováno v SO ORP Kroměříž (3.613 osob), nejméně v SO ORP Vizovice (568 osob). U všech správních obvodů bylo zachyceno meziroční snížení podílu nezaměstnaných.

Graf 11 Uchazeči a podíl nezaměstnaných ve správních obvodech SO ORP Zlínského kraje na konci roku 2014 a 2015


Zdroj: <https://www.czso.cz/csu/xz/nezamestnanost-ve-zlinskem-kraji-k-31-12-2015>

V rámci SO ORP Kroměříž vykazují vysokou míru nezaměstnanosti Morkovice - Slížany a Koryčany. Celková míra registrované nezaměstnanosti - dosažitelní byla v roce 2015 v Morkovicích - Slížanech 7,96 % a v Koryčanech 9,67 %.

2.1.11 Shrnutí základní charakteristiky města Kroměříže

I. Obyvatelstvo a demografický vývoj v letech 2010 – 2015 s výhledem do roku 2050

Ve Zlínském kraji dochází k úbytku obyvatel, přičemž se na celkovém úbytku podílel jak přirozený úbytek (více lidí zemřelo, než se živě narodilo dětí), tak i záporné migrační saldo (více osob se z kraje vystěhovalo, než přistěhovalo).

Věková struktura obyvatel Zlínského kraje se mění, snížil se podíl produktivní věkové skupiny (15 až 64 let) a naopak se zvýšil podíl poproduktivní skupiny (65 let a starších). Zvýšil se také podíl dětské věkové skupiny. V souvislosti s tímto vývojem tak během pěti let vzrostl průměrný věk obyvatel kraje ze 41,2 let na 42,5 let. V rámci ČR vykázaly nejvyšší růst průměrného věku kraje s vysokým migračním úbytkem, jelikož stěhování je častější u mladší generace. Průměrný věk obyvatel Zlínského kraje je nejvyšší v České republice.

Tabulka 9 Porovnání vybraných demografických ukazatelů město/okres/kraj

	Město Kroměříž		Okres Kroměříž		Zlínský kraj		
	2010	2015	2010	2015	2010	2015	2050
Počet obyvatel	29 191	29 066 ±	108 055	106 294 ↓	590 361	584 676 ↓	499 059
Počet obyvatel ve věku 0-14	13,0%	14,5% ↑	13,7%	14,5% ↑	14,0%	14,6% ↑	11,9%
Počet obyvatel ve věku 15-64	69,7%	65,4% ↓	70,1%	66,4% ↓	69,8%	66,5% ↓	54,0%
Počet obyvatel ve věku 65+	17,4%	20,1% ↑	16,2%	19,1% ↑	16,2%	18,8% ↑	34,2%
Průměrný věk obyvatel	42,2	43,3 ↑	41,4	42,7 ↑	41,2	42,5 ↑	50,2

* Vývoj demograf. ukazatele v období 2010 - 2015: ± kolísal, ↓ klesal, ↑ zvyšoval se

Tabulka 10 Porovnání vybraných demografických ukazatelů město/okres/kraj

	Město Kroměříž		Okres kroměříž		Zlínský kraj		
	2010	2015	2010	2015	2010	2015	2050
Počet živě narozených	286	297 ±	1 072	1 031 ↓	6 106	5 847 ↓	3 583
Počet zemřelých	286	342 ↑	1 039	1 173 ↑	6 061	6 290 ↑	7 125
Přirozený přírůstek	-	-45 ↓	33	-142 ↓	45	-443 ↓	-3 542
Počet přistěhovaných	606	673 ±	1 146	1 280 ±	3 102	3 583 ±	
Počet vystěhovaných	442	597 ↑	1 160	1 312 ±	3 828	3 725 ↓	
Přírůstek stěhováním	164	76 ↓	-14	-32 ↓	-726	-142 ±	512

* Vývoj demograf. ukazatele v období 2010 - 2015: ± kolísal, ↓ klesal, ↑ zvyšoval se

Přirozený přírůstek = narození - zemřelí; Přírůstek stěhováním = přistěhováni - vystěhováni

Rychlost stárnutí obyvatelstva v dalších letech závisí jak na počtu narozených dětí, tak na počtu a věku přistěhovaných lidí.

II. Ekonomická aktivita obyvatelstva

V souvislosti s demografickým vývojem roste počet ekonomicky neaktivních obyvatel ve věku 60 a více let. Zvyšování věku odchodu do starobního důchodu i obtížná situace na trhu práce vede ke zvyšování počtu osob pobírajících předčasný starobní důchod.

Nízké mzdy

V roce 2015 dosáhla průměrná měsíční mzda ve Zlínském kraji 24.554 Kč, což byla v mezikrajském srovnání druhá nejnižší hodnota. Rozdíl mezi průměrnou mzdou mužů a žen zůstává stále značný, v roce 2015 to bylo 6.627 Kč. Ve srovnání s ostatními kraji je průměrná mzda žen nejnižší mezi kraji.

Pracovní příležitosti a nezaměstnanost

Z celkového počtu ekonomických subjektů se sídlem ve Zlínském kraji na konci roku 2015 patřilo nejméně do kroměřížského okresu (16,3 %).

Město Kroměříž má výrazně kladnou bilanci ve smyslu převažující dojíždky pracovních sil zejména z Hulína, Chropyně, Holešova, Ratají, Zdounek, Morkovic - Slížan a Kojetína.

Obecná míra nezaměstnanosti v kraji má klesající tendenci. Průměrný věk žadatelů o práci ve Zlínském kraji byl 41,9 let na konci roku 2015 (v České republice 41,4). Průměrný počet uchazečů na jedno pracovní místo bylo 4,1 žadatelů na konci roku 2015 a 8,5 žadatelů - OZP. Z hlediska vzdělání představují v kraji největší podíl mezi uchazeči o zaměstnání vyučení (43,0 %) a osoby se základním vzděláním (18,7 %). V roce 2015 byl v okrese Kroměříž nejvyšší podíl nezaměstnaných ve Zlínském kraji.

Výše podpor a příspěvků

Průměrná výše podpory v nezaměstnanosti činila v kraji 5.819 Kč měsíčně. Nejčastěji se výše podpory pohybovala ve skupině od 2.501 do 3.500 Kč, a to u 26,2 % osob s nárokem na podporu.

2.2 Zdravotní a sociální služby ve městě Kroměříži

Mezi významné poskytovatele veřejných služeb patří zdravotní a sociální služby, které jsou na území města Kroměříže zajišťovány organizacemi, jejichž činnost je podrobněji popsána v níže uvedených kapitolách.

2.2.1 Zdravotní služby

Vzhledem k postavení Kroměříže jako centra regionu (okresní město, SO ORP) je jeho nabídka lůžkových zdravotnických služeb poměrně široká. Významnými subjekty v oblasti zdravotnické péče jsou zejména Psychiatrická nemocnice v Kroměříži, Kroměřížská nemocnice a. s. a Nemocnice Milosrdných sester.

2.2.1.1 Psychiatrická nemocnice v Kroměříži

Potřebnost specifických forem bydlení se jeví jako významná především u pacientů opouštějících Psychiatrickou nemocnici v Kroměříži, a to zejména z důvodu plánování reformy psychiatrické péče. V důsledku této reformy by mělo dojít ke snížení vysokého počtu lůžek psychiatrické nemocnice, což vzhledem k vazbám pacientů na město Kroměříž s sebou přináší další požadavky na zajištění bydlení pro tyto osoby.

Uvedené údaje jsou za rok 2016.

Kapacita: 995 lůžek

Využití kapacity: 90,22%

Počet přijatých pacientů: 5.179 (z toho 2.879 mužů, 2.300 žen)

Tabulka 11 Věková skladba pacientů Psychiatrické nemocnice v Kroměříži

věk	muži	ženy	celkem
0 – 14	84 (3%)	35 (2%)	119 (2%)
15 – 19	56 (2%)	63 (3%)	119 (2%)
20 – 29	398 (14%)	226 (10%)	624 (12%)
30 – 39	523 (18%)	298 (13%)	821 (16%)
40 – 49	611 (21%)	419 (18%)	1030 (20%)
50 – 59	498 (17%)	379 (16%)	877 (17%)
60 – 69	375 (13%)	274 (12%)	649 (13%)
70 – 79	166 (6%)	305 (13%)	471 (9%)
80 -	149 (5%)	327 (14%)	476 (9%)

Průměrná výše úhrady za ubytování včetně stravy: úhrada není účtována

Průměrná doba pobytu: 64,5 dne (údaj obsahuje široký rozptyl, tj. od jednoho dne po několik desítek let). Nejběžnější doba hospitalizace je 4 - 6 týdnů.

Podmínky pro přijetí: přítomnost psychických potíží a souhlas s hospitalizací. Bez svého souhlasu mohou být přijati pouze jedinci, kteří v důsledku své duševní poruchy aktuálně a závažným způsobem ohrožují sebe nebo své okolí (zákon č. 372/2011 Sb., ve znění pozdějších předpisů).

2.2.1.2 Kroměřížská nemocnice a. s.

Kroměřížská nemocnice a. s. má prozatím poměrně krátkou historii, avšak svou činností navazuje na více než stoletou tradici nemocnice jako takové. Obchodní společnost Kroměřížská nemocnice a. s. vznikla zapsáním do obchodního rejstříku dne 22. září 2005 a jejím zřizovatelem je Zlínský kraj. V současné době poskytuje Kroměřížská nemocnice svým pacientům lůžkovou a ambulantní péči. Dále je zajištěn provoz vlastní dopravní zdravotní služby pro převoz raněných a nemocných pacientů, rovněž je poskytována služba nemocničního poradenství.

Kapacita: 380 lůžek

Celkový počet hospitalizovaných pacientů za rok 2016: 18.204 osob

Průměrná délka pobytu: 4,52 dne

2.2.1.3 Nemocnice milosrdných sester

Nemocnice Milosrdných sester je nestátní zdravotnické zařízení pro dlouhodobě nemocné pacienty. Jejím zřizovatelem je Česká provincie Kongregace Milosrdných sester sv. Vincence de Paul se sídlem v Kroměříži. Jedná se o zařízení typu léčebny dlouhodobě nemocných, které poskytuje následnou péči s využitím komplexní léčby režimové, dietetické a medikamentózní spojené s rehabilitační péčí, přičemž je kladen zvýšený důraz na odbornou ošetrovatelskou péči. Převážně jsou hospitalizováni geriatrickí pacienti.

Uvedené údaje jsou za rok 2016.

Kapacita: 105 zdravotnických lůžek

2 sociální lůžka (§ 52 zákona o sociálních službách)

Využití kapacity: 99,75 %

Počet přijatých pacientů: 839 osob (z toho 305 mužů, 534 žen)

Počet přijatých pacientů z Kroměřížské nemocnice, a. s.: 773 osob

Počet přijatých pacientů z Kroměříže dle PSC: 255 osob (z toho 91 mužů, 164 žen)

Tabulka 12 Věková skladba hospitalizovaných pacientů

Věková skupina	Muži	Ženy
30 – 44	2	3
45 – 59	20	7
60 – 74	92	94
75 – 100	152	360

Průměrná výše úhrady za ubytování včetně stravy: úhrada není účtována

Průměrná doba hospitalizace: 45 dnů

Podmínky pro přijetí: na základě podání žádosti a doporučení lékaře

Tabulka 13 Činnost Nemocnice Milosrdných sester v roce 2016

Počet ošetrovacích dnů (OD)	38229
Celkový počet přijatých pacientů	839
Překlady z Kroměřížské nemocnice (z celkového počtu přijatých)	773
Obložnost (obsazení lůžek v průběhu roku)	99,75 %
Průměrná doba hospitalizace	45,42 dne
Počet pacientů přeložených do pobytových zařízení sociálních služeb	92
- z toho nově do pobytové sociální služby	52
- původních obyvatel domova pro seniory či jiné pobytové služby	40
Počet pacientů přeložených do hospice	8
Zemřelo	141
Do domácího prostředí propuštěno	408
Překlad do jiného nemocničního zařízení	45
Překlad do rehabilitačního ústavu	9
Překlad do Psychiatrické nemocnice Kroměříž	28

2.2.2 Sociální služby

Prostřednictvím sociálních služeb dochází k poskytování pomoci a podpory osobám, které se ocitly v nepříznivé sociální situaci. Jejich cílem je těmto osobám zabezpečit sociální poradenství, podporu a pomoc při řešení nepříznivé sociální situace, podílet se na procesu sociálního začleňování a zároveň působit preventivně zejména v rámci sociálního vyloučení. Pomoc a podpora musí vycházet z individuálně určených potřeb osob a musí zachovávat jejich lidskou důstojnost.

Zákon č. 108/2006 Sb., ve znění pozdějších předpisů, o sociálních službách, definuje formy poskytování sociálních služeb, a to ambulantní, terénní a pobytové. Dále uvádí tyto druhy sociálních služeb:

- a) sociální poradenství,
- b) služby sociální péče,
- c) služby sociální prevence.

Mezi poskytovatele registrovaných pobytových sociálních služeb na území města Kroměříže patří Sociální služby města Kroměříže, příspěvková organizace, Charita Kroměříž a ASTRAS, obecně prospěšná společnost. Sociální služby města Kroměříže, p. o. zajišťují pobytové služby sociální péče a Charita Kroměříž i ASTRAS o. p. s., poskytují pobytové služby sociální prevence.

2.2.2.1 Sociální služby města Kroměříže, příspěvková organizace

Sociální služby města Kroměříž jsou příspěvkovou organizací zřizovanou městem Kroměříží. Jedná se o soubor registrovaných sociálních služeb, které poskytují podporu a péči osobám, které se ocitly v nepříznivé sociální situaci. Cílem sociálních služeb je vycházet z individuálně určených potřeb osob, podporovat rozvoj jejich samostatnosti a motivovat je k činnostem, které nepovedou k dlouhodobému setrvávání nebo prohlubování nepříznivé sociální situace. Při zajišťování podpory a pomoci se vždy dbá na zachování lidské důstojnosti těchto osob. Poskytování sociálních služeb vychází z principů sociální politiky naší země. Jeden z nich definuje princip subsidiarity, který v případě vzniku nepříznivé sociální situace hovoří o třech postupech pro její řešení:

- a) člověk si má nejdříve pomoci s řešením nepříznivé sociální situace sám,
- b) pokud toho není z vážných důvodů schopen, má mu situaci pomoci řešit rodina,
- c) a pokud není jiná možnost, přichází na pomoc stát, potažmo v případě sociálních služeb je to podpora, pomoc ze strany sociálních služeb.

Sociální služby jsou poskytovány na základě vzájemné smlouvy uzavřené mezi poskytovatelem a klientem sociální služby. Samotnému uzavření smlouvy předchází požadavek ze strany budoucího klienta, tedy žadatele o sociální službu.

Podmínkou pro možné přijetí do služeb poskytovaných Sociálními službami města Kroměříže je podání žádosti ze strany žadatele do sociální služby. Jako vhodné se jeví seznámení se s nabízenými službami, jelikož služby jsou určeny konkrétní cílové skupině osob.

Sociální služby města Kroměříže, p. o. zabezpečují sociální služby s celkovou kapacitou 550 klientů (k datu 1. 5. 2017). V roce 2016 poskytly službu 627 klientům. K 1. 5. 2017 je kapacita pobytových služeb (534 lůžek) zcela zaplněna. Nejvyšší zájem je o umístění do domovů pro seniory, domovů se zvláštním režimem, ve kterých je evidováno nejvíce žádostí o umístění.

K 31. 12. 2016 bylo evidováno 1.283 žádostí do zařízení Sociálních služeb města Kroměříže. Z celkového počtu žádostí je 1.128 žádostí o umístění do Domovů pro seniory, 129 žádostí o umístění do Domova se zvláštním režimem a 26 žádostí o umístění do Domova pro osoby se zdravotním postižením. Jednotlivé priority jsou řazeny dle potřeb a míry podpory žadatelů o službu. Priorita I. je určena žadatelům s potřebou zvýšené péče odpovídající příspěvku na péči 2. až 4. stupně závislosti, kteří mají aktuální zájem o umístění do zařízení. Priorita č. II jsou žadatelé, kteří žijí osaměle a je jim přiznán příspěvek na péči minimálně v I. stupni a mají zájem ihned nastoupit. Priorita č. III jsou žadatelé, kteří si žádost podali do budoucna, až budou službu potřebovat z důvodu možného zhoršení zdravotního stavu.

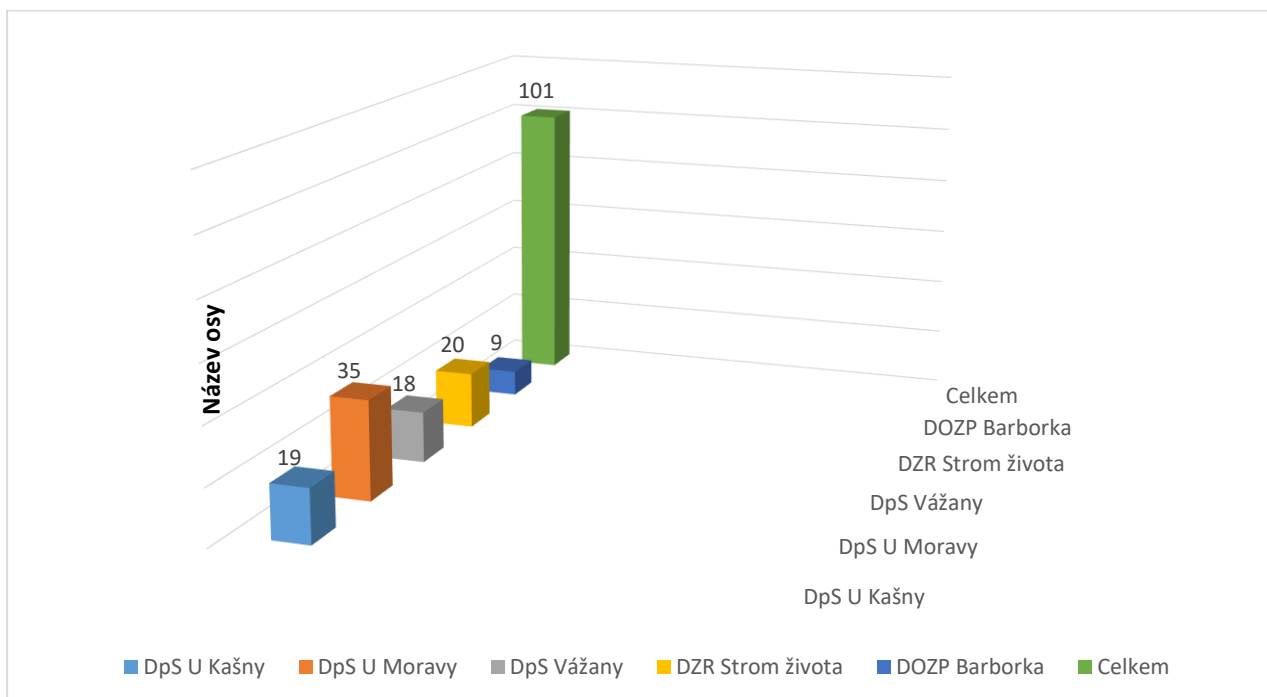
Tabulka 14 Počet žádostí o umístění do zařízení Sociálních služeb města Kroměříže, p. o.

	DpS U Kašny	DpS U Moravy	DpS Vážany	DZR* Strom života	DOZP Barborka	Celkem
Priorita I.	50	90	119	54	26	339
Priorita II.	128	149	152	52	0	481
Priorita III.	161	168	111	23	0	463
Celkem	339	407	382	129	26	1283

*jedná se o žádosti do všech služeb typu domova se zvláštním režimem

Za kalendářní rok 2016 bylo do zařízení Sociálních služeb města Kroměříže, p. o., přijato celkem 101 nových uživatelů. Domov pro seniory U Kašny přijal 19 nových uživatelů, Domov pro seniory U Moravy 35 nových uživatelů a Domov pro seniory Vážany přijal 18 nových uživatelů. Do Domova se zvláštním režimem Strom života bylo v roce 2016 přijato 20 nových uživatelů a Domov pro osoby se zdravotním postižením Barborka přijal 9 nových uživatelů k celoročnímu pobytu.

Počet podaných žádostí o umístění do domovů ovšem neodpovídá aktuální poptávce po službě. Důvodem je skutečnost, že mnoho žadatelů si žádost podává tzv. „do budoucna“, tedy v době, kdy službu ještě využívat nepotřebují. Jako vhodnější se jeví osvěta směrem k budoucím žadatelům o službu, aby v případě, kdy nebudou potřebovat nepřetržitou péči, využívali terénních či ambulantních služeb a co nejdéle žili ve svém domácím prostředí.

Graf 12 Počet přijatých žadatelů do služeb Sociálních služeb města Kroměříže, p. o. za rok 2016


Zdroj: statistické údaje Sociálních služeb města Kroměříže, p. o.

Sociální služby města Kroměříže poskytují několik druhů sociálních služeb:

1. ambulantní služby – denní stacionář pro osoby se zdravotním postižením
2. terénní služby – podpora samostatného bydlení pro osoby se zdravotním postižením
3. pobytové služby
 - a. pro seniory – domovy pro seniory
 - b. pro osoby s Alzheimerovou demencí a jinými typy demencí – domovy se zvláštním režimem
 - c. pro osoby se zdravotním postižením – domov pro osoby se zdravotním postižením, odlehčovací služby

Cílem Sociálních služeb města Kroměříže je poskytovat komplexní systém služeb, který vychází z potřeb občanů. Je tedy více než pravděpodobné, že tento komplex se vyvíjí a mění dle aktuální potřeby osob nacházejících se v nepříznivé sociální situaci, kterou jim pomůže vyřešit zajištění sociálních služeb, a to s podporou města Kroměříže.

Pobytové služby Sociálních služeb města Kroměříže, p. o.

Jednou z forem zajištění bydlení pro osoby, které se ocitly v nepříznivé sociální situaci, jsou pobytové sociální služby. Cílem těchto služeb není primárně zajištění ubytování, ale je to jedna ze součástí základních činností poskytovaných sociálních služeb. Jejich hlavním úkolem je zajištění služeb osobám, které již samostatně nevládnou péči o svou osobu a není nikdo jiný z jejich rodiny či přátel, kdo by jim tuto podporu a péči poskytl.

Typy pobytových sociálních služeb zřizovaných Sociálními službami města Kroměříže, p. o.:

- domov pro osoby se zdravotním postižením
- odlehčovací služba
- domovy pro seniory
- domovy se zvláštním režimem

Domovy pro osoby se zdravotním postižením

V domovech pro osoby se zdravotním postižením se poskytují pobytové služby osobám, které mají sníženou soběstačnost z důvodu zdravotního postižení, jejichž situace vyžaduje pravidelnou pomoc jiné fyzické osoby.

Vzhledem k probíhající transformaci pobytové sociální služby pro osoby se zdravotním postižením s nízkou a střední mírou podpory se předpokládá potřeba zajištění ubytování pro tuto cílovou skupinu.

Domov pro osoby se zdravotním postižením Barborka
Karla Čapka 3333, 767 01 Kroměříž

Cílová skupina:

Uživatelé služeb v zařízení se může stát občan starší 18 ti let s mentálním postižením těžšího stupně a občan postižený vedle mentálního postižení těžšího stupně též tělesnou nebo smyslovou vadou. Občan s mentálním postižením lehčího stupně může být přijat tehdy, jestliže nezbytně potřebuje ústavní péči.

Kapacita služby: 140 osob

Průměrný věk uživatelů v roce 2016: 55 let

Průměrná výše úhrady za ubytování na dvoulůžkovém pokoji: 4.980 Kč/1 osoba/měsíc

Průměrná výše úhrady za ubytování včetně stravy na dvoulůžkovém pokoji: 9.270 Kč/1 osoba/měsíc

Odlehčovací služby

Odlehčovací služby jsou terénní, ambulantní nebo pobytové služby poskytované osobám, které mají sníženou soběstačnost z důvodu věku, chronického onemocnění nebo zdravotního postižení, o které je jinak pečováno v jejich přirozeném sociálním prostředí; cílem služby je umožnit pečující fyzické osobě nezbytný odpočinek, který může být využit v rozsahu maximálně 3 měsíců.

Odlehčovací služby

Karla Čapka 3333, 767 01 Kroměříž

Cílová skupina:

- osoby se zdravotním postižením starší 19 let
- osoby s kombinovaným postižením starší 19 let
- osoby s mentálním postižením ve věku starší 19 let

Kapacita: 4 lůžka

Průměrný věk uživatelů v roce 2016: 51 let

Průměrná výše úhrady za ubytování se odvíjí od nasmlouvaných úkonů péče mezi klientem a sociální službou.

Domovy pro seniory

V domovech pro seniory se poskytují pobytové služby osobám, které mají sníženou soběstačnost zejména z důvodu věku, jejichž situace vyžaduje pravidelnou pomoc jiné fyzické osoby.

Domov pro seniory U Kašny
Riegrovo náměstí 159, 767 01 Kroměříž

Cílová skupina

Senioři, kteří potřebují pomoc jiné fyzické osoby z důvodu věku a snížené soběstačnosti.
Senioři ve věku 60 a více let.

Kapacita: 80 klientů

Průměrný věk uživatelů v roce 2016: 83 let

Průměrná výše úhrady za ubytování na dvoulůžkovém pokoji: 5.230 Kč/1 osoba/měsíc

Průměrná výše úhrady za ubytování včetně stravy na dvoulůžkovém pokoji: 9.620 Kč/1 osoba/měsíc

Domov pro seniory U Moravy
Erbenovo nábřeží 4262/2b, 767 01 Kroměříž

Cílová skupina:

Senioři od 60 let výše

Kapacita: 112 klientů

Průměrný věk uživatelů v roce 2016: 82 let

Průměrná výše úhrady za ubytování na dvoulůžkovém pokoji: 5.340 Kč/1 osoba/měsíc

Průměrná výše úhrady za ubytování včetně stravy na dvoulůžkovém pokoji: 9.108 Kč/1 osoba/měsíc

Domov pro seniory Vážany
Lesní 299/54, Vážany, 767 01 Kroměříž

Cílová skupina:

Senioři od 60 let, kteří mají sníženou soběstačnost zejména z důvodu věku, jejichž situace vyžaduje pravidelnou pomoc jiné fyzické osoby.

Kapacita: 99 klientů

Průměrný věk uživatelů v roce 2016: 85 let

Průměrná výše úhrady za ubytování na dvoulůžkovém pokoji: 4.710 Kč/1 osoba/měsíc

Průměrná výše úhrady za ubytování včetně stravy na dvoulůžkovém pokoji: 9.210 Kč/1 osoba/měsíc

Domovy se zvláštním režimem

V domovech se zvláštním režimem se poskytují pobytové služby osobám, které mají sníženou soběstačnost z důvodu chronického duševního onemocnění nebo závislosti na návykových látkách, a osobám se stařeckou, Alzheimerovou demencí a ostatními typy demencí, které mají sníženou soběstačnost z důvodu těchto onemocnění, jejichž situace vyžaduje pravidelnou pomoc jiné fyzické osoby. Režim v těchto zařízeních při poskytování sociálních služeb je přizpůsoben specifickým potřebám těchto osob.

Domov se zvláštním režimem Strom života

Purkyňova 2781, 767 01 Kroměříž

Cílová skupina:

Osoby, které mají diagnózu Alzheimerova choroba a jiné typy demencí, jejichž situace vyžaduje pravidelnou pomoc jiné fyzické osoby.

Kapacita: 54 klientů

Průměrný věk uživatelů v roce 2016: 81 let

Průměrná výše úhrady za ubytování na dvoulůžkovém pokoji: 5.862 Kč/1 osoba/měsíc

Průměrná výše úhrady za ubytování včetně stravy na dvoulůžkovém pokoji: 9.865 Kč/1 osoba/měsíc

Domov se zvláštním režimem Vážany

Lesní 299/54, Vážany, 767 01 Kroměříž

Cílová skupina:

Osoby s chronickým duševním onemocněním (osoby trpící Alzheimerovou demencí a ostatními typy demencí) od 50 let výše.

Kapacita: 21 klientů

Průměrný věk uživatelů v roce 2016: 82 let

Průměrná výše úhrady za ubytování na dvoulůžkovém pokoji: 5.250,- Kč/1 osoba/měsíc

Průměrná výše úhrady za ubytování včetně stravy na dvoulůžkovém pokoji: 9.589,- Kč/1 osoba/měsíc

Domov se zvláštním režimem U Moravy

Erbenovo nábřeží 4262/2b, 767 01 Kroměříž

Cílová skupina:

Osoby s chronickým duševním onemocněním (osoby trpící Alzheimerovou chorobou a jinými typy demencí) od 50 let věku výše.

Kapacita: 24 klientů

Průměrný věk uživatelů v roce 2016: 81 let

Průměrná výše úhrady za ubytování na dvoulůžkovém pokoji: 5.340 Kč/1 osoba/měsíc

Průměrná výše úhrady za ubytování včetně stravy na dvoulůžkovém pokoji: 9.108 Kč/1 osoba/měsíc

2.2.2.2 Charita Kroměříž

Charita Kroměříž je církevní právnická osoba s vlastní právní subjektivitou. Byla zřízena olomouckým arcibiskupem v roce 1992 a je podle zákona č. 3/2002 Sb. o svobodě náboženského vyznání a postavení církví zaevidována na Ministerstvu kultury. Charita Kroměříž je praktická a konkrétní pomoc potřebným, kteří se nacházejí v tělesné, duševní, sociální nebo duchovní nouzi. Charita Kroměříž poskytuje 9 sociálních služeb a 1 ošetřovatelskou službu.

Azylový dům pro ženy a matky s dětmi

Azylové domy poskytují pobytové služby na přechodnou dobu osobám v nepříznivé sociální situaci spojené se ztrátou bydlení.

Havlíčková 2995, 767 01 Kroměříž

Cílová skupina:

- matky s nezaopatřenými dětmi,
- samotné ženy, těhotné ženy v krizové situaci spojené s akutní ztrátou bydlení
- oběti domácího násilí – samotné, těhotné ženy, matky s nezaopatřenými dětmi
- oběti obchodování s lidmi - samotné, těhotné ženy, matky s nezaopatřenými dětmi

Kapacita služby: 62 lůžek ve 23 ubytovacích jednotkách.

Průměrný věk uživatelů v roce 2016: 34 roků

Průměrný věk dětí v roce 2016: 8 roků

Průměrná výše úhrady za ubytování: 1 osoba/den:

- samotná žena 130 Kč
- matka + 1 dítě 130 Kč
- matka + 2 děti 170 Kč
- matka + 3 děti 210 Kč
- matka + 4 děti 250 Kč
- matka + 5 dětí 290 Kč

Návratnost lidí zpět do zařízení: expertním odhadem 5 %

Podmínky pro přijetí:

- soulad s cílovou skupinou,
- řádné podání žádosti o poskytování sociální služby azylového ubytování,
- osobní jednání se zájemcem o sociální službu,
- potvrzení registrujícího praktického lékaře,
- podpis Smlouvy o poskytování sociálních služeb.

Maximální délka pobytu v zařízení: 1 rok

Naplnění kapacity: 90 %

Celkový počet evidovaných žádostí k 31. 12. 2016: 147 žádostí

Počet matek s dětmi (za rok 2016): 50 osob, z toho z Kroměříže 15 osob

Počet žen bez dětí (za rok 2016): 15 osob, z toho z Kroměříže 6 osob

Počet dětí (za rok 2016): 79 dětí

Sociální rehabilitace Zahrada

Sociální rehabilitace je soubor specifických činností směřujících k dosažení samostatnosti, nezávislosti a soběstačnosti osob, a to rozvojem jejich specifických schopností a dovedností, posilováním návyků a nácvikem výkonu běžných, pro samostatný život nezbytných činností alternativním způsobem využívajícím zachovaných schopností, potenciálů a kompetencí. Sociální rehabilitace se poskytuje formou terénních a ambulantních služeb, nebo formou pobytových služeb poskytovaných v centrech sociálně rehabilitačních služeb. Sociální rehabilitace Zahrada je jediné zařízení tohoto typu ve Zlínském kraji.

Na Kopečku 1480/4, 767 01 Kroměříž

Cílová skupina: osoby s chronickým duševním onemocněním ve věku od 18 do 64 let

Kapacita: 16 lůžek (muži i ženy)

Průměrný věk uživatelů: 40,2 let

Průměrná výše úhrady za ubytování: 1 osoba/měsíc

jednolůžkový pokoj - 31 dnů: 4.030 Kč/měsíc; dvoulůžkový pokoj 31 dnů: 3.410 Kč/měsíc

Průměrná délka pobytu (za rok 2016): 126 dnů

Návratnost lidí zpět do zařízení (za rok 2016): 11 %

Maximální délka pobytu v zařízení: 24 měsíců

Naplnění kapacity (za rok 2016): 97 %

Celkový počet evidovaných žádostí (k 31. 12. 2016): 46 žádostí, z toho z psychiatrických nemocnic 39

Počet klientů – ženy (za rok 2016): 17 žen, z toho z Kroměříže 1 žena

Počet klientů – muži (za rok 2016): 28 mužů, z toho z Kroměříže 4 muži

Služba Sociální rehabilitace Zahrada je určena lidem:

- s chronickým duševním onemocněním z okruhu psychóz nebo z okruhu afektivních poruch,
- jejichž zdravotní stav je stabilizovaný,
- jejichž cílem je samostatný život s minimální mírou podpory ze strany okolí.

Službu nelze poskytnout lidem:

- kterým nebyla diagnostikována některá z výše uvedených diagnóz,
- lidem s mentálním postižením,
- lidem v akutní fázi psychotického onemocnění,
- lidem s akutní závislostí na alkoholu nebo jiných psychotropních látkách,
- lidem s těžkým tělesným postižením (vzhledem k bariérovosti objektu).

2.2.2.3 ASTRAS, obecně prospěšná společnost

Obecně prospěšná společnost ASTRAS poskytuje sociální služby již od roku 1993. Zaměřuje se zejména na cílovou skupinu osob ohrožených sociálním vyloučením a poskytuje tři typy sociálních služeb.

Azylový dům pro muže

Purkyňova 702/3, 767 01 Kroměříž

Cílová skupina: osoby bez přístřeší - muži starší 18 let, nacházející se v tíživé životní situaci spojené se ztrátou bydlení.

Kapacitu služby: 45 lůžek

Průměrný věk uživatelů v roce 2016:	46 let
Průměrná výše úhrady za ubytování:	3.900 Kč /1 osoba/měsíc
Průměrná délka pobytu:	148 dní
Návratnost lidí zpět do zařízení:	22 %
Maximální délka pobytu v zařízení:	zpravidla 1 rok
Naplnění kapacity:	86 %
Celkový počet evidovaných žádostí (k 31. 12. 2016):	119 žádostí
Počet klientů (za rok 2016): 96 osob, z toho z Kroměříže	64 osob

Podmínky pro přijetí:

- muž starší 18 let,
- potřebnost služby,
- platný doklad totožnosti,
- potvrzení od lékaře o způsobilosti k pobytu,
- souhlas se smluvními podmínkami a Domovním řádem,
- úhrada za pobyt,
- snaha řešit svoji situaci.

Noclehárna

Noclehárny poskytují ambulantní služby osobám bez přístřeší, které mají zájem o využití hygienického zařízení a přenocování.

Purkyňova 702/3, 767 01 Kroměříž

Cílová skupina: osoby bez přístřeší – muži starší 18 let, nacházející se v tíživé životní situaci spojené se ztrátou bydlení

Kapacita: 4 lůžka

Průměrný věk uživatelů v roce 2016: 44 let

Průměrná výše úhrady za ubytování: 30 Kč/osoba/noc

Průměrná délka pobytu: 12 nocí

Návratnost lidí zpět do zařízení: 58 %

Maximální délka pobytu v zařízení: zpravidla 1 měsíc

Naplnění kapacity: 40 %

Celkový počet evidovaných žádostí (k 31. 12. 2016): 54 žádostí

Počet klientů (za rok 2016): 45 osob, z toho z Kroměříže 20 osob

Podmínky pro přijetí:

- muž starší 18 let,
- prokázaná potřebnost služby,
- snaha řešit svoji situaci a spolupracovat s personálem noclehárny,
- uhrazení poplatku za nocleh.

2.2.2.4 Další pobytové sociální služby v rámci SO ORP Kroměříž

Pro komplexní přehled jsou níže v tabulce uvedeny pobytové sociální služby poskytované na území SO ORP Kroměříž. Služeb těchto zařízení využívají klienti se sociálními vazbami na město Kroměříž, a jsou tedy potencionálními žadateli o specifické formy bydlení.

Tabulka 15 Další pobytové sociální služby v rámci SO ORP Kroměříž

POSKYTOVATEL SOCIÁLNÍ SLUŽBY	IČ	DRUH SOCIÁLNÍ SLUŽBY	IDENTIFIKAČNÍ SOCIÁLNÍ SLUŽBY	KAPACITA SOCIÁLNÍ SLUŽBY	CÍLOVÁ SKUPINA SLUŽBY
Služba poskytována v SO ORP Kroměříž					
Domov pro seniory Koryčany	6864053	Domov pro seniory	5508286	19	Senioři (od 65 let)
Sociální služby Pačlavice, p. o. Charita Kroměříž	7507977	Domov pro seniory	5512254	56	Senioři (od 60 let)
	18189750	Domov se zvláštním režimem Cetechovice	8438012	38	Senioři (osoby s Alzheimerovou chorobou a jinými typy demencí od 50 let)

Charita Kroměříž	18189750	Odlehčovací služby Cetechovice	8906531	4	Osoby se zdravotním postižením (osoby s chronickým duševním onemocněním od 27 let)
Sociální služby Pačlavice, p. o.	75079771	Domov pro osoby se zdravotním postižením	6634414	22	Osoby se zdravotním postižením (osoby s kombinovaným a mentálním postižením od 50 let)
Sociální služby Uherské Hradiště, p. o.	00092096	Domov pro osoby se zdravotním postižením Kvasice	2322188	26	Osoby se zdravotním postižením (osoby s kombinovaným a mentálním postižením od 16 do 40 let)
Sociální služby Uherské Hradiště, p. o.	00092096	Domov pro osoby se zdravotním postižením Zborovice	7955879	81	Osoby se zdravotním postižením (osoby s kombinovaným, s mentálním, s tělesným postižením - osoby s Huntingtonovou nemocí, osoby s organickou poruchou vyvolanou poškozením mozku v důsledku úrazu nebo nemoci, osoby po cévních mozkových příhodách)
Sociální služby Uherské Hradiště, p. o.	00092096	Domov se zvláštním	6982168	69	Osoby se zdravotním postižením

		režimem Kvasice		(osoby s chronickým duševním onemocněním od 27 let)
--	--	--------------------	--	---

Zdroj registr poskytovatelů sociálních služeb:

http://iregistr.mpsv.cz/socreg/hledani_sluzby.do?SUBSESSION_ID=1474894245729_7

2.2.3 Komunitní plánování sociálních služeb města Kroměříže

Na území SO ORP Kroměříž je pod záštitou města Kroměříže zajišťováno komunitní plánování sociálních služeb. Komunitní plánování v této sociální oblasti umožňuje plánovat rozvoj sociálních služeb tak, aby odpovídaly specifickým potřebám našeho regionu. Komunitní plánování v Kroměříži si klade za cíl vybudovat trvale udržitelnou strukturu, která zabezpečí funkčnost sociálních služeb, zejména pak v oblasti plánování sociálních služeb, nastavení pravidel pro jejich poskytování. Primárním zdrojem pro tvorbu sítě služeb na území je spolupráce poskytovatelů sociálních služeb a zástupců města Kroměříže formou čtyř pracovních skupin, rozdělených dle cílových skupin, jimž jsou sociální služby poskytovány. Jedná se o cílovou skupinu pro seniory, osoby se zdravotním postižením, rodiny s dětmi a osoby ohrožené sociálním vyloučením.

Výstupem komunitního plánování je komunitní plán. V současné době je v platnosti Plán sociálních služeb v SO ORP Kroměříž na období 2015 – 2017 a připravuje se nový komunitní plán s jasně definovanou sítí sociálních služeb v SO ORP Kroměříž a nastavenými pravidly pro dotační systém určený poskytovatelům sociálních služeb ze strany města Kroměříže. Od října 2017 je realizován projekt Komunitní plánování sociálních služeb na Kroměřížsku 2018 – 2019, registrační číslo CZ.03.2.63/0.0/0.0/16_063/0006520. Projekt je spolufinancován Evropskou unií, prostřednictvím Operačního programu Zaměstnanost.

2.3 Využití systému sociálních dávek na bydlení

V rámci dávek na bydlení lze čerpat příspěvek na bydlení a doplatek na bydlení. Při posuzování nároku na tyto dávky se zohledňuje výše příjmů, výše nákladů na bydlení a forma bydlení. Společně se žádostí je tak nutné zmíněné náležitosti doložit.

Příspěvek na bydlení je dávkou státní sociální podpory, doplatek na bydlení je dávkou pomoci v hmotné nouzi a obě slouží k částečnému krytí nákladů na bydlení rodinám či jednotlivcům s nízkými příjmy.

Výdaje na příspěvek na bydlení se v rámci celé ČR za posledních pět let cca zdvojnásobily (rok 2011 - 4,6 miliardy Kč, rok 2015 9,1 miliardy Kč). Rovněž počet příjemců této dávky se ve stejném období podstatně zvýšil, a to z 142.626 (rok 2011) na 224.290 (rok 2015).

Příspěvky a doplatky na bydlení vyplacené Úřadem práce Kroměříž jsou uvedeny v následující tabulce.

Tabulka 16 Dávky na bydlení vyplacené Úřadem práce Kroměříž v letech 2012 – 2016

	2012	2013	2014	2015	2016 (leden – září)
Doplatek na bydlení	12 149 803 Kč	17 333 764 Kč	20 788 673 Kč	19 566 912 Kč	12 865 818 Kč
Příspěvek na bydlení	38 838 821 Kč	49 272 377 Kč	58 386 239 Kč	61 174 789 Kč	46 656 225 Kč
Celkem vyplaceno	50 988 624 Kč	66 606 141 Kč	79 174 912 Kč	80 741 701 Kč	59 522 043 Kč

 Zdroj: <http://portal.mpsv.cz/upcr/kp/zlk/kop/kromeriz>
Tabulka 17 Počet vyplacených dávek příspěvku na bydlení Úřadem práce Kroměříž v letech 2012 – 2015

	2012	2013	2014	2015
Počet vyplacených dávek	13 858	16 988	19 408	19 809

 Zdroj: <http://portal.mpsv.cz/upcr/kp/zlk/kop/kromeriz>

V tabulce č. 17 jsou uvedeny počty vyplacených dávek za jednotlivé roky, což znamená, že osoba, která pobírala příspěvek po celý kalendářní rok, může být v tabulce započítána až 12x.

2.4 Možnosti bydlení v Kroměříži

2.4.1 Domy a byty v Kroměříži

V Kroměříži se podle výsledků z posledního Sčítání lidu, domů a bytů z roku 2011 nachází 5.078 domů, z toho 4.221 rodinných domů (83 %) a 731 bytových domů (14 %). Z celkového počtu domů je obvykle neobydlených 9 %.

Celkový počet bytů je v Kroměříži 12.977, z toho 38 % se nachází v rodinných domech a 61 % v bytových domech. Počet obvykle neobydlených bytů činí 4 %.

Přibližně 40 % lidí z počtu osob bydlících v obydlených domech (4.625 domů) bydlí v rodinných domech a cca 60 % osob bydlících v obydlených domech bydlí v domech bytových.

Významnými etapami výstavby domovního a bytového fondu byla období 1971 - 1980, kdy probíhala převážně výstavba bytových domů v rámci výstavby sídlišť socialistického typu a dále období v letech 1920 - 1945, kdy probíhala intenzivní výstavba rodinných domů.

2.4.2 Bytový fond města Kroměříže

Město Kroměříž vlastní celkem 516 bytů, které pronajímá na základě nájemních smluv. O schválení nájemníků rozhoduje Rada města Kroměříže na základě projednání žádostí v bytové komisi Rady města Kroměříže.

1. Byty v domech zvláštního určení (DZU)

Byt zvláštního určení a byt v domě zvláštního určení jsou byty, které jsou klasickými nájemními byty bez zajištěných sociálních služeb. Byty jsou určeny pro soběstačné starobní i invalidní důchodce. Celkem je 328 těchto bytů, z toho 20 bytů je bezbariérových.

Tabulka 18 Byty v domech zvláštního určení

Adresa objektu DZU	počet bytů	z toho bezbariérových
Kotojedská 1064	16	0
Kotojedská 1065	16	0
Lutopecká 1422	99	6
U Sýpek 3209	28	0
U Sýpek 3303	28	0
Nitranská 4091	30	7
Nitranská 4092	27	7
Nitranská 4264	44	0
nám. Míru 520	40	0
Počet bytů celkem	328	20

Zdroj: Odbor správy majetku města a služeb, Městský úřad Kroměříž

Cena čistého nájmu je stanovena ve výši 55 Kč/m². Společně s čistým nájmem platí nájemníci zálohy na provoz společných prostor. Spotřebu elektrické energie, případně plynu v bytě si nájemníci hradí sami.

Tabulka 19 Kategorie bytů v DZU včetně průměrných nákladů na bydlení k 7. 3. 2017

Kategorie bytů	Počet bytů	Průměr plochy bytu	Průměr. čistý nájem	Průměr. zálohy – společné prostory	Průměr. náklady celkem
0+1	174	36,96	2 022 Kč	1 836 Kč	3 859 Kč
1+0	10	35,65	1 960 Kč	2 115 Kč	4 075 Kč
1+1	121	36,05	2 013 Kč	1 313 Kč	3 326 Kč
2+1	23	51,57	2 863 Kč	2 545 Kč	5 408 Kč
Celkový součet	328	37,61	2 074 Kč	1 700 Kč	3 774 Kč

K 7. 3. 2017 bydlelo celkem 387 nájemníků ve 320 obsazených bytech DZU.

Tabulka 20 Počet osob v bytech v DZU k 7. 3. 2017

Velikost bytů s uvedením počtu osob v bytu	Počet obsazených bytů	Počet osob
0+1		189
1 osoba	153	153
2 osoby	15	30
3 osoby	2	6
1+0		13
1 osoba	7	7
2 osoby	3	6
1+1		144
1 osoba	95	95
2 osoby	21	42
3 osoby	1	3
4 osoby	1	4
2+1		41
1 osoba	5	5
2 osoby	15	30
3 osoby	2	6
Celkový součet	320	387

Evidování žádostí o pronájem bytu v DZU

Žádost o pronájem bytu v DZU může podat žadatel starší 18 let, který je schopen samostatného bydlení. Po prověření informací uvedených v žádosti bytová komise žádost posoudí a zaeviduje.

Tabulka 21 Kritéria pro přidělování bytů v DZU

Kritéria pro přidělování bytů v DZU	Počet bodů
Trvalý pobyt na území města Kroměříže Za každý započatý rok trvalého pobytu (i nesouvislého)	20b (max. 400)
Datum podání žádosti Za každý započatý kalendářní měsíc evidované žádosti	1b
Druh přiznaného důchodu Invalidita 1. a 2. stupně (dříve částečně invalidní) Invalidita 3. stupně (dříve plně invalidní) a starobní důchod	40b 100b
Přiznaný příspěvek na péči (bez rozdílu stupně příspěvku)	30b
Za každý odběr krve	5b
Ukončení nájemní smlouvy pro neplnění smluvních podmínek	-50b
Žadateli prodán byt z majetku města dle zák.č. 172/1994 Sb.	-50b
Žadatel měl přidělen byt z majetku města Kroměříže (pokud byt nevrátil dohodou o zániku nájmu bytu)	-50b
Žadatel je dlužníkem města Kroměříže a jím zřízených organizací	-500b

Žádost o pronájem bytu v DZU se podává pouze na jeden konkrétní objekt DZU a žadatel je veden v pořadí podle výše uvedených kritérií tohoto objektu DZU.

K 17. 3. 2017 bylo evidováno celkem 247 žadatelů o pronájem bytu v DZU, z toho 171 žen a 76 mužů. Nejpočetněji jsou zastoupeni samostatní žadatelé bez dětí, kteří tvoří téměř 80 % žadatelů.

Kritéria pro přidělování bytů v DZU bodově nezohledňují rodinné poměry a děti ve vlastní péči.

Tabulka 22 Počet žadatelů o pronájem bytu v DZU evidovaný k 17. 3. 2017 a jejich sociální statut

Sociální statut žadatelů o pronájem bytu v DZU	Počet osob
Žadatelé celkem	247
z toho mužů	76
z toho žen	171
z toho párů (manžel/druh) bez dětí	35
z toho párů (manžel/druh) s dítětem	1
z toho samostatných osob (muži/ženy) bez dětí	197
z toho samostatných osob (muži/ženy) s dítětem	8
z toho samostatných osob (žena) s 2 dětmi	1
z toho samostatných osob (ženy) s dítětem ve vl. péči	2
z toho samostatných osob (muž/žena) s 2 dětmi ve vl. péči	2
z toho samostatných osob (žena) s 3 dětmi ve vl. péči	1

Z celkového počtu 247 žadatelů jsou nejpočetnější skupinou starobní důchodci, kteří tvoří 65 % žádostí o pronájem bytu.

Kritéria pro přidělování bytů v DZU výrazně bodově zohledňují starobní a plně invalidní důchodce přidělením 100 bodů. Jiným způsobem se věk žadatelů bodově nezohledňuje. V seznamu všech zaevidovaných žádostí k 17. 3. 2017 (za všechny objekty DZU) je první žadatel, který není starobní ani plně invalidní důchodce umístěn po přepočtu všech přidělených bodů na 72. místě v pořadí. Ve věku 60 a více let je 72 % žadatelů.

Kritéria pro přidělování bytů v DZU výrazně bodově zohledňují žadatele s trvalým pobytem na území města Kroměříže, přičemž maximálně může žadatel získat 400 bodů za 20 let trvalého pobytu (i nesouvislého). V seznamu všech zaevidovaných žádostí k 17. 3. 2017 (za všechny objekty DZU) je první žadatel, který nemá plný počet 400 bodů za minimálně 20 let trvalého pobytu, umístěn po přepočtu všech přidělených bodů na 68. místě v pořadí.

Tabulka 23 Žadatelé o pronájem bytu v DZU evidovaní k 17. 3. 2017 podle typu důchodu

Typy důchodů žadatelů o pronájem bytu v DZU	Počet osob
Žadatelé celkem	247
z toho částečně invalidní osoby	38
z toho plně invalidní osoby	49
z toho osoby se starobním důchodem	160
z toho osob s přiznaným příspěvkem na péči	21

Tabulka 24 Věková struktura žadatelů o pronájem bytu v DZU evidovaných k 17. 3. 2017

Věk žadatelů v rozmezí	Počet osob	z toho		
		Částečně invalidní	Plně invalidní	Starobní
20-29	5	2	3	0
30-39	7	3	4	0
40-49	19	7	12	0
50-59	37	21	15	1
60-69	78	4	15	59
70-79	64	1	0	63
80-89	36	0	0	36
90-99	1	0	0	1
Celkový součet	247	38	49	160

Tabulka 25 Žadatelé o pronájem bytu v DZU evidovaní k 17. 3. 2017 podle trvalého bydliště

Trvalé bydliště žadatelů o pronájem bytu v DZU	Počet osob
Žadatelé celkem	247
z toho trvalý pobyt ve městě Kroměříž vč. místních částí	132
z toho trvalý pobyt v okrese Kroměříž	90
z toho trvalý pobyt ve Zlínském kraji	9
z toho trvalý pobyt v Olomouckém kraji	10
z toho trvalý pobyt v ostatních krajích ČR	6

Stávající bytové poměry žadatelů kritéria pro přidělování bytů v DZU nezohledňují. Žadatelé, kteří mají ve vlastnictví byt nebo dům, tvoří 31 % žádostí o pronájem bytu.

Tabulka 26 Stávající bytové poměry žadatelů o pronájem bytu v DZU evidovaní k 17. 3. 2017

Stávající bytové poměry žadatelů	Počet osob	z toho		
		Částečně invalidní	Plně invalidní	Starobní
V podnájmu	98	23	19	56
Rodinný dům ve vlastnictví žadatele	49	2	8	39
U dětí	30	2	1	27
Byt ve vlastnictví žadatele	27	0	2	25
U rodičů	13	6	7	0
U sourozence	4	0	2	2
Ubytování azylového typu na území města	3	1	1	1
Jinak	23	4	9	10
Celkový součet	247	38	49	160

Kritéria pro přidělování bytů v DZU výrazněji bodově zohledňují také datum podání žádosti. V seznamu všech zaevidovaných žádostí k 17. 3. 2017 je maximální počet přidělených bodů v rámci tohoto kritéria 72 bodů s podáním žádosti dne 13. 4. 2011. (Stávající systém evidence žádostí je platný od 1. 4. 2011.)

Uzavření nájemní smlouvy na pronájem bytu v DZU

Nájemní smlouvy jsou uzavírány vždy na dobu určitou s tím, že v případě, kdy nájemce bude plnit všechny povinnosti plynoucí z nájemní smlouvy (včetně pravidel občanského soužití), bude tato nájemní smlouva opět nově uzavřena.

Úspěšnost žadatelů o pronájem bytu v DZU

Za rok 2015 bylo zaevidováno 84 žádostí a 27 žadatelům byl doporučen ke schválení pronájem bytu v domě zvláštního určení.

Za rok 2016 bylo zaevidováno 92 žádostí a 25 žadatelům byl doporučen ke schválení pronájem bytu v domě zvláštního určení.

2. Městské byty

Jedná se o klasické nájemní byty ve vlastnictví města Kroměříže. Celkem je těchto bytů 94, z toho 29 bytů v lokalitě zvané Račín se v současné době již neobsazuje, z důvodu nevyhovujícího stavebně technického stavu a plánuje se jejich postupná demolice.

Tabulka 27 Městské byty

Adresa objektu	počet bytů	z toho bezbariérových
Kotojedská 1011	16	0
Kotojedská 1012	16	0
Nitranská 4265	33	0
Račín:		
U Zámečku 2056	9	0
U Zámečku 2086	7	0
U Zámečku 2130	5	0
U Zámečku 2131	4	0
Braunerova 2129	4	0
Počet bytů celkem	94	0

Zdroj: Odbor správy majetku města a služeb, Městský úřad Kroměříž

Cena čistého nájmu je stanovena ve výši 55 Kč/m². Společně s čistým nájmem platí nájemníci zálohy na provoz společných prostor. Spotřebu el. energie, případně plynu v bytě si nájemníci hradí sami.

Tabulka 28 Kategorie městských bytů bez Račina včetně průměrných nákladů na bydlení k 7. 3. 2017

Kategorie bytů	Počet bytů	Průměr plochy bytu	Průměr. čistý nájem	Průměr. zálohy – společné prostory	Průměr. náklady celkem
0+1	10	41,35	2 303 Kč	1 906 Kč	4 209 Kč
1+0	1	41,70	2 259 Kč	1 696 Kč	3 955 Kč
1+1	46	40,94	2 303 Kč	1 624 Kč	3 927 Kč
2+1	7	106,66	5 741 Kč	4 165 Kč	9 906 Kč
3+1	1	98,60	5 458 Kč	4 272 Kč	9 730 Kč
Celkový součet	65	48,98	2 721 Kč	1 988 Kč	4 709 Kč

Tabulka 29 Kategorie městských bytů Račín včetně průměrných nákladů na bydlení k 7. 3. 2017

Kategorie bytů	Počet bytů	Průměr plochy bytu	Průměr. čistý nájem	Průměr. zálohy – společné prostory	Průměr. náklady celkem
1+1	20	44,14	2 200 Kč	730 Kč	2 930 Kč
2+1	8	59,44	2 891 Kč	1 068 Kč	3 958 Kč
3+1	1	90,13	5 203 Kč	1 451 Kč	6 654 Kč
Celkový součet	29	49,94	2 514 Kč	859 Kč	3 372 Kč

K 7. 3. 2017 bydlelo celkem 158 nájemníků v 65 obsazených městských bytech mimo Račín.

Tabulka 30 Počet osob v městských bytech bez Račina k 7. 3. 2017

Kategorie bytů s uvedením počtu osob v bytu	Počet obsazených bytů	Počet osob
0+1	10	16
1 osoba	5	5
2 osoby	4	8
3 osoby	1	3
1+0	1	1
1 osoba	1	1
1+1	45	111
1 osoba	15	15
2 osoby	15	30
3 osoby	6	18
4 osoby	4	16
5 osob	1	5
6 osob	2	12
7 osob	1	7
8 osob	1	8
2+1	7	24
2 osoby	3	6
4 osoby	2	8
5 osob	2	10
3+1	1	2
2 osoby	1	2
4 osoby	1	4
Celkový součet	65	158

K 7. 3. 2017 bydlelo celkem 71 nájemníků ve 25 obsazených městských bytech v lokalitě Račín.

Tabulka 31 Počet osob v městských bytech Račín k 7. 3. 2017

Kategorie bytů s uvedením počtu osob v bytu	Počet obsazených bytů	Počet osob
1+1	16	34
1 osoba	4	4
2 osoby	3	6
3 osoby	2	6
4 osoby	2	8
5 osob	2	10
2+1	8	32
1 osoba	1	1
3 osoby	1	3
4 osoby	1	4
5 osob	1	5
6 osob	2	12
7 osob	1	7
3+1	1	5
5 osob	1	5
Celkový součet	25	71

Evidování žádostí o pronájem městského bytu

Žádost o pronájem bytu ve vlastnictví města Kroměříže může podat žadatel starší 18 let. Po prověření informací uvedených v žádosti bytová komise žádost posoudí a zaeviduje. Seznam všech zaevidovaných žádostí je veden v pořadí podle stanovených kritérií.

Tabulka 32 Kritéria pro přidělování bytů ve vlastnictví města Kroměříže

Kritéria pro přidělování bytů ve vlastnictví města Kroměříže	Počet bodů
Trvalý pobyt na území města Kroměříže Za každý započatý rok trvalého pobytu (i nesouvislého)	20b (max. 400)
Datum podání žádosti Za každý započatý kalendářní měsíc evidované žádosti	1b
Sociální statut žadatele Manželé s nezaopatřeným dítětem nebo samoživitel s nezaopatřeným dítětem ve vlastní péči	20b
Sociální potřebnost Ubytování azylového typu na území města Kroměříže	20b
Za každý odběr krve	5b
Ukončení nájemní smlouvy pro neplnění smluvních podmínek	-50b
Žadatel prodán byt z majetku města dle zákon .č. 172/1994 Sb.	-50b
Žadatel měl přidělen byt z majetku města Kroměříže (pokud byt nevrátil dohodou o zániku nájmu bytu)	-50b
Žadatel je dlužníkem města Kroměříže a jím zřízených organizací	-500b

Žádost o pronájem městských bytů se podává pouze na jeden konkrétní objekt a žadatel je veden v pořadí podle výše uvedených kritérií tohoto objektu.

K 17. 3. 2017 bylo evidováno celkem 110 žadatelů o pronájem bytu ve vlastnictví města Kroměříže, z toho 80 žen a 30 mužů. Nejpočetněji jsou zastoupeni samostatní žadatelé bez dětí, kteří tvoří 43 % žadatelů. Druhou nejpočetnější skupinou žadatelů (39 %) jsou ženy s dětmi ve vlastní péči.

Kritéria pro přidělování bytů bodově zohledňují manželé s nezaopatřeným dítětem a samoživitelé s nezaopatřeným dítětem ve vlastní péči stejným počtem 20 bodů. Žadatelé svobodní, rozvedení, bezdětní a bezdětné páry mají 0 bodů.

Tabulka 33 Počet žadatelů o pronájem městských bytů evidovaný k 17. 3. 2017 a jejich sociální statut

Sociální statut žadatelů o pronájem bytu ve vlastnictví města	Počet osob
Žadatelé celkem	110
z toho mužů	30
z toho žen	80
z toho párů (manžel/druh) bez dětí	4
z toho párů (manžel/druh) s dítětem ve vl. péči	9
z toho párů (manžel/druh) s 2 dětmi ve vl. péči	5
z toho párů (manžel/druh) s 3 dětmi ve vl. péči	1
z toho párů (manžel/druh) s 5 dětmi ve vl. péči	1
z toho samostatných osob (muži/ženy) bez dětí	47
z toho samostatných osob (ženy) s dítětem	20
z toho samostatných osob (ženy) s 2 dětmi ve vl. péči	16
z toho samostatných osob (ženy) s 3 dětmi ve vl. péči	5
z toho samostatných osob (ženy) s 4 dětmi ve vl. péči	2

Věk žadatelů o pronájem bytu ve vlastnictví města Kroměříže kritéria pro přidělování bytů bodově nezohledňují. Nejpočetněji je zastoupena věková skupina žadatelů od 30 do 50 let.

Tabulka 34 Věková sktruktura žadatelů o pronájem městských bytů evidovaných k 17. 3. 2017

Věk žadatelů v rozmezí	Jednotlivé osoby bez dětí	Jednotlivé osoby s dětmi	Páry bez dětí	Páry s dětmi	Celkový součet
<20	1	0	0	0	1
20-29	8	10	2	3	23
30-39	8	16	0	7	31
40-49	10	14	1	4	29
50-59	16	3	1	2	22
60-69	4	0	0	0	4
Celkový součet	47	43	4	16	110

Kritéria pro přidělování bytů ve vlastnictví města Kroměříže výrazně bodově zohledňují žadatele s trvalým pobytem na území města Kroměříže, přičemž maximálně může žadatel získat 400 bodů za 20 let trvalého pobytu (i nesouvislého). V seznamu všech zaevidovaných žádostí k 17. 3. 2017 (za všechny objekty městských bytů) je první žadatel, který nemá plný počet 400 bodů za minimálně 20 let trvalého pobytu, umístěný po přepočtu všech přidělených bodů na 54. místě v pořadí.

Tabulka 35 Žadatelé o pronájem městských bytů evidovaní k 17. 3. 2017 podle trvalého bydliště

Trvalé bydliště žadatelů o pronájem bytu ve vlastnictví města	Počet osob
Žadatelé celkem	110
z toho trvalý pobyt ve městě Kroměříž vč. místních částí	49
z toho trvalý pobyt v okrese Kroměříž	39
z toho trvalý pobyt ve Zlínském kraji	6
z toho trvalý pobyt v Olomouckém kraji	7
z toho trvalý pobyt v ostatních krajích ČR	9

Stávající bytové poměry žadatelů kritéria pro přidělování bytů ve vlastnictví města Kroměříže nezohledňují. Nejvíce žadatelů bydlí v podnájmu, je to cca 55 % žadatelů.

Tabulka 36 Stávající bytové poměry žadatelů o pronájem městského bytu evidovaní k 17. 3. 2017

Stávající bytové poměry žadatelů	Jednotlivé osoby bez dětí	Jednotlivé osoby s dětmi	Páry bez dětí	Páry s dětmi	Celkový součet
V podnájmu	15	29	3	13	60
U rodičů	3	7	0	1	11
Ubytování azylového typu na území města	2	2	0	1	5
Byt ve vlastnictví žadatele	1	0	0	1	2
Rodinný dům ve vlastnictví žadatele	0	1	0	0	1
Jinak	26	4	1	0	31
Celkový součet	47	43	4	16	110

Kritéria pro přidělování bytů v DZU výrazněji bodově zohledňují také datum podání žádosti. V seznamu všech zaevidovaných žádostí k 17. 3. 2017 je maximální počet přidělených bodů v rámci tohoto kritéria 72 bodů s podáním žádosti dne 13. 4. 2011. (Stávající systém evidence žádostí je platný od 1. 4. 2011.)

Uzavření nájemní smlouvy na pronájem bytu ve vlastnictví města Kroměříže

Nájemní smlouvy jsou uzavírány vždy na dobu určitou s tím, že v případě, že nájemce bude plnit všechny povinnosti plynoucí z nájemní smlouvy (včetně pravidel občanského soužití), bude tato nájemní smlouva opět nově uzavřena.

Úspěšnost žadatelů o pronájem bytu ve vlastnictví města Kroměříže

Za rok 2015 bylo zaevidováno 65 žádostí a 10 žadatelům byl doporučen ke schválení pronájem uvolněných městských bytů.

Za rok 2016 bylo zaevidováno 99 žádostí a 24 žadatelům byl doporučen ke schválení pronájem uvolněných městských bytů

3. Byty pro příjmově vymezené osoby v domech zvláštního určení (DZU)

Příjmově vymezená osoba je dle nařízení vlády č. 78/2016 Sb., ve znění pozdějších předpisů, samostatně žijící osoba, která prokáže, že její průměrný měsíční příjem v období 12 kalendářních měsíců před uzavřením nájemní smlouvy nepřesáhl 0,8 násobek průměrné měsíční mzdy za národní hospodářství zveřejněné Českým statistickým úřadem. (Do června 2017 se jedná o částku 26.174 Kč.)

Příjmově vymezená osoba je také osoba s dalšími členy domácnosti, která prokáže, že průměrný měsíční příjem domácnosti nepřesáhl v období 12 kalendářních měsíců před uzavřením nájemní smlouvy 1,5 násobek průměrné měsíční mzdy za národní hospodářství zveřejněné Českým statistickým úřadem (do června 2017 se jedná o částku 39.701 Kč.)

Byty pro příjmově vymezené osoby jsou umístěny v domech zvláštního určení Lutopecká 1410 a Lutopecká 1411. Celkem je 94 těchto bytů, z toho 8 bytů je bezbariérových.

Tabulka 37 Byty pro příjmově vymezené osoby

Adresa objektu	počet bytů	z toho bezbariérových
Lutopecká 1410	47	4
Lutopecká 1411	47	4
Počet bytů celkem	94	8

Cena čistého nájmu je stanovena ve výši 55 Kč/m². Společně s čistým nájmem platí nájemníci zálohy na provoz společných prostor. Spotřebu el. energie, případně plynu v bytě si nájemníci hradí sami.

Tabulka 38 Kategorie bytů pro příjmově vymezené osoby v DZU Lutopecká 1410 včetně průměrných nákladů na bydlení k 7. 3. 2017

Kategorie bytů	Počet bytů	Průměr plochy bytu	Průměr. čistý nájem	Průměr. zálohy – společné prostory	Průměr. náklady celkem
0+1	31	36,56	2 048 Kč	1 569 Kč	3 617 Kč
1+1	16	49,47	2 733 Kč	2 521 Kč	5 254 Kč
Celkový součet	47	40,95	2 281 Kč	1 900 Kč	4 181 Kč

Tabulka 39 Kategorie bytů pro příjmově vymezené osoby v DZU Lutopecká 1411 včetně průměrných nákladů na bydlení k 7. 3. 2017

Kategorie bytů	Počet bytů	Průměr plochy bytu	Průměr. čistý nájem	Průměr. zálohy – společné prostory	Průměr. náklady celkem
0+1	27	35,96	2 013 Kč	1 640 Kč	3 653 Kč
1+0	4	41,14	2 286 Kč	1 870 Kč	4 156 Kč
1+1	16	49,29	2 731 Kč	2 620 Kč	5 351 Kč
Celkový součet	47	40,94	2 281 Kč	1 993 Kč	4 274 Kč

K 7. 3. 2017 bydlelo v bytech pro příjmově vymezené osoby v DZU Lutopecká 1410 celkem 70 nájemníků ve 46 obsazených bytech a v DZU Lutopecká 1411 celkem 79 nájemníků ve 47 obsazených bytech.

Tabulka 40 Počet osob v bytech pro příjmově vymezené osoby v DZU Lutopecká 1410 k 7. 3. 2017

Kategorie bytů s uvedením počtu osob v bytu	Počet obsazených bytů	Počet osob
0+1	30	33
1 osoba	27	27
2 osoby	3	6
1+1	16	37
1 osoba	2	2
2 osoby	10	20
3 osoby	2	6
4 osoby	1	4
5 osob	1	5
Celkový součet	46	70

Tabulka 41 Počet osob v bytech pro příjmově vymezené osoby v DZU Lutopecká 1411 k 7. 3. 2017

Kategorie bytů s uvedením počtu osob v bytu	Počet obsazených bytů	Počet osob
0+1	27	33
1 osoba	22	22
2 osoby	4	8
3 osoby	1	3
1+0	4	6
1 osoba	3	3
3 osoby	1	3
1+1	16	40
1 osoba	3	3
2 osoby	7	14
3 osoby	2	6
4 osoby	3	12
5 osob	1	5
Celkový součet	47	79

Evidování žádostí o pronájem bytu pro příjmově vymezené osoby v DZU

Žadatel o pronájem bytu pro příjmově vymezené osoby v DZU doloží, že nemá dle par. 4 písmeno g) Nařízení vlády č. 146/2003 vlastnické nebo spoluvlastnické právo k bytovému domu, rodinnému domu nebo bytu, ani je neužívá právem odpovídajícím věcnému břemeni. Tuto podmínku musí splňovat i další členové domácnosti.

Po prověření informací uvedených v žádosti bytová komise žádost posoudí a zaeviduje. Seznam všech zaevidovaných žádostí je veden v pořadí podle stanovených kritérií, přičemž žádosti o byty pro příjmově vymezené osoby v DZU Lutopecká 1410 jsou bodově hodnoceny podle kritérií pro přidělování bytů v DZU a žádosti o byty pro příjmově vymezené osoby v DZU Lutopecká 1411 jsou bodově hodnoceny podle kritérií pro přidělování bytů ve vlastnictví města Kroměříže.

K 17. 3. 2017 bylo evidováno celkem 24 žadatelů o pronájem bytu pro příjmově vymezené osoby v DZU Lutopecká 1410, z toho 9 žen a 15 mužů. Nejpočetněji jsou zastoupeni jednotliví žadatelé bez dětí, kteří tvoří téměř 71 % žadatelů.

Tabulka 42 – Počet žadatelů o pronájem bytu pro příjmově vymezené osoby v DZU Lutopecká 1410 evidovaný k 17. 3. 2017 a jejich sociální statut

Sociální statut žadatelů o pronájem bytu v DZU Lutopecká 1410	Počet osob
Žadatelé celkem	24
z toho mužů	15
z toho žen	9
z toho párů (manžel/druh) bez dětí	4
z toho párů (manžel/druh) s 2 dětmi ve vlastní péči	1
z toho samostatných osob (muži/ženy) bez dětí	17
z toho samostatných osob (muž) s dítětem	1
z toho samostatných osob (žena) s dítětem ve vl. péči	1

Tabulka 43 Žadatelé o pronájem bytu pro příjmově vymezené osoby v DZU Lutopecká 1410 evidovaní k 17. 3. 2017 podle typu důchodů

Typy důchodů žadatelů o pronájem bytu v DZU	Počet osob
Žadatelé celkem	24
z toho částečně invalidní osoby	11
z toho plně invalidní osoby	10
z toho osoby se starobním důchodem	3
z toho osob s přiznaným příspěvkem na péči	3

K 17. 3. 2017 bylo evidováno celkem 103 žadatelů o pronájem bytu pro příjmově vymezené osoby v DZU Lutopecká 1411, z toho 74 žen a 29 mužů. Nejpočetněji jsou zastoupeni samostatní žadatelé s dětmi, kteří tvoří 54 % žadatelů. Druhou nejpočetnější skupinou žadatelů (29 %) jsou samostatní žadatelé bez dětí.

Tabulka 44 Počet žadatelů o pronájem bytu pro příjmově vymezené osoby v DZU Lutopecká 1411 evidovaný k 17. 3. 2017 a jejich sociální statut

Sociální statut žadatelů o pronájem bytu ve vlastnictví města	Počet osob
Žadatelé celkem	103
z toho mužů	29
z toho žen	74
z toho párů (manžel/druh) bez dětí	2
z toho párů (manžel/druh) s dítětem ve vl. péči	8
z toho párů (manžel/druh) s 2 dětmi ve vl. péči	5
z toho párů (manžel/druh) s 3 dětmi ve vl. péči	1
z toho samostatných osob (muži/ženy) bez dětí	30
z toho samostatných osob (žena) s dítětem	1
z toho samostatných osob (ženy) s dítětem ve vl. péči	29
z toho samostatných osob (muži/ženy) s 2 dětmi ve vl. péči	14
z toho samostatných osob (muži/ženy) s 3 dětmi ve vl. péči	4
z toho samostatných osob (ženy) s 4 dětmi ve vl. péči	4
z toho samostatných osob (muži/ženy) s 5 dětmi ve vl. péči	5

V DZU Lutopecká 1410 je nejpočetněji zastoupena věková skupina žadatelů 50 - 79 let a v DZU Lutopecká 1411 pak věková skupina žadatelů 20 - 49 let se zastoupením 84 %.

Tabulka 45 Věková sktruktura žadatelů o pronájem bytu pro příjmově vymezené osoby v DZU Lutopecká 1410 evidovaných k 17. 3. 2017

Věk žadatelů v rozmezí	Počet osob	z toho		
		Částečně invalidní	Plně invalidní	Starobní
20-29	1	1	0	0
30-39	5	1	4	0
40-49	4	2	2	0
50-59	8	5	3	0
60-69	5	2	1	2
70-79	1	0	0	1
Celkový součet	24	11	10	3

Tabulka 46 Věková sktruktura žadatelů o pronájem bytu pro příjmově vymezené osoby v DZU Lutopecká 1411 evidovaných k 17. 3. 2017

Věk žadatelů v rozmezí	Jednotlivé osoby bez dětí	Jednotlivé osoby s dětmi	Páry bez dětí	Páry s dětmi	Celkový součet
20-29	9	9	0	5	23
30-39	3	21	0	6	30
40-49	9	22	1	1	33
50-59	4	5	0	2	11
60-69	5	0	1	0	6
Celkový součet	30	57	2	14	103

V DZU Lutopecká 1410 a Lutopecká 1411 výrazně převažují žadatelé s trvalým pobytem na území města Kroměříže.

Tabulka 47 Žadatelé o pronájem bytu pro příjmově vymezené osoby v DZU Lutopecká 1410 evidovaní k 17. 3. 2017 podle trvalého bydliště

Trvalé bydliště žadatelů o pronájem bytu v DZU Lutopecká 1410	Počet osob
Žadatelé celkem	24
z toho trvalý pobyt ve městě Kroměříž vč. místních částí	16
z toho trvalý pobyt v okrese Kroměříž	6
z toho trvalý pobyt ve Zlínském kraji	1
z toho trvalý pobyt v ostatních krajích ČR	1

Tabulka 48 Žadatelé o pronájem bytu pro příjmově vymezené osoby v DZU Lutopecká 1411 evidovaní k 17. 3. 2017 podle trvalého bydliště

Trvalé bydliště žadatelů o pronájem bytu v DZU Lutopecká 1411	Počet osob
Žadatelé celkem	103
z toho trvalý pobyt ve městě Kroměříž vč. místních částí	65
z toho trvalý pobyt v okrese Kroměříž	29
z toho trvalý pobyt ve Zlínském kraji	3
z toho trvalý pobyt v Olomouckém kraji	1
z toho trvalý pobyt v ostatních krajích ČR	5

Nejvíce žadatelů o pronájem bytu pro příjmově vymezené osoby bydlí v podnájmu, u žádostí o objekt DZU Lutopecká 1411 je zastoupen větší počet žadatelů z ubytovacích zařízení azylového typu.

Tabulka 49 Stávající bytové poměry žadatelů o pronájem bytu pro příjmově vymezené osoby v DZU Lutopecká 1410 evidovaní k 17. 3. 2017

Stávající bytové poměry žadatelů	Počet osob	z toho		
		Částečně invalidní	Plně invalidní	Starobní
V podnájmu	14	8	4	2
U rodičů	4	0	3	1
Ubytování azylového typu na území města	1	1	0	0
Jinak	5	2	3	0
Celkový součet	24	11	10	3

Tabulka 50 Stávající bytové poměry žadatelů o pronájem bytu pro příjmově vymezené osoby v DZU Lutopecká 1411 evidovaní k 17. 3. 2017

Stávající bytové poměry žadatelů	Jednotlivé osoby bez dětí	Jednotlivé osoby s dětmi	Páry bez dětí	Páry s dětmi	Celkový součet
V podnájmu	13	36	2	9	60
U rodičů	7	6	0	2	15
Ubytování azylového typu na území města	1	8	0	1	10
U dětí	0	1	0	0	1
U sourozence	0	1	0	1	2
Jinak	9	5	0	1	15
Celkový součet	30	57	2	14	103

2.4.3 Ubytovny na území města Kroměříže

V regionu Kroměříže se nachází celkem 18 soukromých ubytoven. Z tohoto počtu je 6 ubytovacích zařízení přímo ve městě Kroměříži, 12 ubytovacích zařízení v okolních obcích.

V soukromých ubytovacích zařízeních se mohou častěji koncentrovat lidé ohrožení sociálním vyloučením, než je tomu v běžných formách bydlení. Ne ve všech ubytovnách však žijí pouze sociálně vyloučené osoby, nebo osoby sociálním vyloučením ohrožené. Soukromé ubytovací zařízení je mnohdy také určeno migrujícím pracovníkům, a také slouží jako přechodné bydlení pro obyvatele, kteří nevykazují žádné znaky sociálního vyloučení.

Tabulka 51 Soukromé ubytovací zařízení v Kroměříži – únor 2017

Provozovatel ubytovny	Adresa
Adriana Černotová	Bílanská 2461/16, 767 01 Kroměříž
ZEMPRA, s. r. o.	Kaplanova 1759/1b, 767 01 Kroměříž
Antonín Čápek	Kotojedská 545/17, 767 01 Kroměříž
KAMATO,	Moravská 2813/45, 767 01 Kroměříž
Pozemní stavitelství Zlín, a. s.	Na Sádkách 3919/2, 767 01 Kroměříž
Jiří Krejčíř	Havlíčková 2597/133, 767 01 Kroměříž

Tabulka 52 Soukromé ubytovací zařízení v okolních obcích – únor 2017

Provozovatel ubytovny	Adresa
Antonín Čápek Bc. Lukáš Frkal	Sobělice 23, Kroměříž Rataje 45, Kroměříž
Miroslava Trnková Jiří Měrka	Zdravá voda, č. ev. 71, Koryčany Ječmínkova 234, Chropyně
Kateřina Novotná Kateřina Novotná Kulturní klub Hulín	Sokolská 125, Morkovice Cetechovice 129 Třebízského 195, Hulín
Pavel Frajt Město Hulín Tělovýchovná jednota Chropyně	Zdislavice 109, Zdislavice 110 Antonína Dvořáka 1214, Hulín Hanácké náměstí 552, Chropyně
Centrál Hulín, s. r. o. Technosoft	Nádražní 653, Hulín Moravská 785, Chropyně

2.4.4 Sociálně vyloučené lokality

Sociálně vyloučenou lokalitou dnes rozumíme území nebo oblast, jež je významnou měrou obývána osobami, které jsou sociálně vyloučené nebo jsou ohroženy sociálním vyloučením. Sociálně vyloučené lokality se velmi často vyznačují stejnými územními a sociálními charakteristikami.

Jako nejčastější mohou být uvedeny tyto:

- vyšší míra nezaměstnanosti, popřípadě větší počet osob dlouhodobě nezaměstnaných a osob obtížně uplatnitelných na trhu práce
- nedostatek pracovních příležitostí a legálních možností obživy, málo kvalifikovaná a špatně placená pracovní místa
- nepříznivá příjmová situace jednotlivců a rodin a jejich závislost na příjmech ze systému sociálního zabezpečení
- celkově nižší úroveň vzdělanosti, častější problémy se školní docházkou, vyšší počet dětí, které nedokončí základní vzdělání
- vyšší kriminalita a častější výskyt společensky nežádoucích jevů, narušené rodinné a sousedské vztahy
- nevyhovující nebo havarijní stav obytných objektů, nefungující trh s bydlením, bydlení v nevyhovujících prostorách, ubytovnách
- horší dostupnost veřejných či jiných služeb a často také obtížný přístup ke službám
- špatné dopravní spojení s jinými oblastmi a regiony, izolovanost území, nedostatek vnějších kontaktů nebo přímo nepřátelství ze strany osob žijících v blízkosti sociálně vyloučené lokality
- potřeba realizace podpůrných programů nebo specificky zacílených programů¹

2.4.4.1 Analýza sociálně vyloučených lokalit v České republice

Analýza sociálně vyloučených lokalit v České republice z května 2015 uvádí celkem 606 sociálně vyloučených lokalit. Celkový počet lokalit se v porovnání s rokem 2006 téměř zdvojnásobil. Počet sociálně vyloučených lokalit se zvýšil ve všech krajích České republiky, v Karlovarském a Moravskoslezském kraji se však počet těchto lokalit zvýšil trojnásobně.

Se zvýšením počtu sociálně vyloučených lokalit se zvýšil také počet osob, které v těchto lokalitách žijí. Předpokládá se, že počet obyvatel sociálně vyloučených lokalit se pohybuje mezi 95.000 až 115.000 osobami.

Nárůst počtu sociálně vyloučených lokalit má podle analýz řadu příčin. Jako hlavní se nejčastěji uvádí ekonomická krize, která v určitých regionech přispěla ke zhoršení pracovních i ekonomických podmínek. Dalším výrazným faktorem je prostá reprodukce sociálně vyloučených obyvatel. Do sociálně vyloučeného prostředí tak vrůstají nové generace, bez výrazné šance se z cyklu sociálního vyloučení vymanit. Sociálně vyloučené lokality mají tendence se zmenšovat, roste počet lokalit, ale snižuje se průměrný počet obyvatel v jedné lokalitě. Někteří lidé se také stěhují do více odlehklých obcí s málo funkční infrastrukturou. Sociální vyloučení v České republice tudíž přestává mít svůj dominantní městský charakter.²

¹ Zdroj: <http://slovník/mpsv/socialne-vyloucena-lokalita.html>

² Zdroj: Analýza sociálně vyloučených lokalit v České republice, květen 2015

2.4.4.2 Sociálně vyloučené a rizikové lokality v SO ORP Kroměříž

V Kroměříži se více osob, jež mohou být ohroženy sociálním vyloučením, koncentruje zejména v lokalitě zvané Račín. Tuto lokalitu tvoří starší zástavba městských bytů v ulici Braunerova a U Zámečku. Dále pak se jedná o byty v nájemních domech na ulici Albertova (tzv. Děvín). Obyvatelé bydlící v uvedených lokalitách ve většině případů pobírají dávky pomoci v hmotné nouzi. Provádí se zde soustavná terénní sociální práce ze strany poskytovatelů sociálních služeb Argo a sociálních pracovníků města Kroměříže.

Argo, Společnost dobré vůle Zlín, z. s.

Na základě údajů uvedených Argo, Společností dobré vůle, z. s., je nejvíce kontaktů a sociální práce prováděno s klienty v lokalitě zvané Račín (ulice Braunerova, U Zámečku). Uvedená lokalita je, dle Analýzy sociálně vyloučených lokalit v České republice, která je jedním z hlavních výstupů výzkumného projektu Ministerstva práce a sociálních věcí, zařazena mezi sociálně vyloučené lokality (květen 2015).

Vzhledem k současnému stavu v této lokalitě (téměř 100% nezaměstnanost, vysoká zadluženost, nízká míra vzdělání, závislost na sociálních dávkách, koncentrace národnostních menšin) je nutno zaměřit se především na obyvatele žijící v těchto městských bytech. Možným řešením je vznik nízkonákladového sociálního bydlení v Kroměříži.

Celkový počet klientů v Kroměříži (za rok 2016):

Lokalita Račín (U Zámečku, Braunerova)

Dospělých uživatelů: 50 osob

Do 18 let: 34 osob

Lokalita Oskol, Kotojedská, Nitranská

Dospělých uživatelů: 13 osob

Do 18 let: 34 osob

Bytový dům Děvín

Celkem klientů: 48 osob

Rodin s dětmi: 10 rodin

Děti klientů do 18 let: 21 dětí

Počet klientů hledající bydlení: 26 osob

2.5 SWOT analýza koncepce

Silné stránky

Rozhodné postavení města plynoucí ze zákona
Dostatečný počet kvalifikovaných a kompetentních zaměstnanců
Sociální služby zřizované městem Kroměříž
Sociální služby zřizované jinými poskytovateli
Dostatečná kapacita sociálních služeb pro seniory s vysokou mírou podpory v porovnání s počtem obyvatel
Dostatečná kapacita městských bytů v domech zvláštního určení v porovnání s počtem obyvatel
Sociální služby zajišťující azylového bydlení pro ženy, matky s dětmi a muže
Standardizované postupy v prostředí města pomocí interních směrnic
Široké možnosti ve využití komunikačních prostředků – internet, tiskoviny, webové stránky apod.
Dostatečný počet a kapacita zdravotnických zařízení v porovnání s počtem obyvatel

Slabé stránky

Nedostatečná spolupráce organizací v oblasti prevence ztráty bydlení
Nedostatečné systémové řešení rozdělování městských bytů, včetně chybějící elektronické evidence
Chybějící tréninkové bydlení pro osoby s nízkou kompetencí k bydlení
Nízký počet bezbariérových bytů
Insuficientní řešení dluhů na nájemném
Nedostatečně vyvinutý princip solidarity a subsidiarity v rámci komunity a rodiny
Neexistence zmapování osob bez domova na území města
Chybějící komunitní bydlení pro soběstačné seniory
Chybějící resocializační byt pro osoby s reálným předpokladem úplného začlenění do společnosti
Absence startovacích bytů pro mladé rodiny a osoby opouštějící ústavní péči

Příležitosti

Zapojení poskytovatelů sociálních služeb do systému bydlení
Vznik zákona o sociálním bydlení
Využití finančních prostředků ze státních a evropských dotací
Stabilní politické prostředí, a to na všech úrovních
Uplatňování nových technologií při správě městských bytů
Restrukturalizace bytového fondu města
Zapojení žadatelů o bydlení v souladu s principy subsidiarity
Kroměříž je přirozeným regionálním centrem

Hrozby

Transformace psychiatrické péče
Transformace sociálních služeb osob se zdravotním postižením
Nedostatečné financování ze strany města
Růst cen DPH, energií, služeb
Stárnutí bytového fondu
Neustále rostoucí objem obtížně vymahatelných pohledávek
Neúměrné a neakceptovatelné povinnosti města plynoucí ze zákona o sociálním bydlení
Nedostatek menších a nákladově nízkých nabídek na trhu bydlení
Vznik nových sociálně vyloučených lokalit
Věkové a národnostní složení obyvatel
Případné ukončení činnosti registrovaných i neregistrovaných poskytovatelů sociálních služeb
Absence terénní sociální práce
Nízká průměrná měsíční mzda ve Zlínském kraji
Odliv osob v mladém věku v důsledku nedostatku cenově dostupných bytů

3. Strategická část

Vytvořením této koncepce a následnou možnou realizací sledujeme několik cílů. Jde zejména o zajištění dostupného standardního a nesegregovaného bydlení pro všechny občany města Kroměříže s přihlédnutím na specifika uvedených cílových skupin v propojení se sociálními, zdravotními a navazujícími službami.

Cíle:

- zajištění dostatečné kapacity specifických forem bydlení pro určené cílové skupiny
- zajištění dostatečně dlouhého nájemního bydlení pro všechny cílové skupiny, které nemohou za tržních podmínek získat přiměřené, standardní a prostorově vhodné nájemní bydlení a motivovat je k zajištění si bydlení z vlastních zdrojů
- začlenění obyvatel sociálně vyloučených lokalit do běžného prostředí a zamezení vytváření nových sociálně vyloučených lokalit
- zvýšení dostupnosti specifických forem bydlení pro osoby opouštějící pobytové sociální služby a preventivně bránit vytvoření závislosti na těchto službách
- komplementace dat o způsobu přidělování městských bytů, s cílem jeho případného zefektivnění

Nástroje:

- strategický plán rozvoje města
- komunitní plán sociálních služeb v SO ORP Kroměříž
- územní plán
- dotační programy využitelné pro specifické formy bydlení
- jednací řád bytové komise Rady města Kroměříže
- podpora terénní práce
- aktuální legislativa vztahující se ke specifickým formám bydlení
- údaje Českého statistického úřadu
- podklady od poskytovatelů zdravotních a sociálních služeb a ostatních subjektů

3.1 Specifické formy bydlení podle cílových skupin

Rozdělení jednotlivých cílových skupin vychází ze strategického dokumentu města Kroměříže z Plánu sociálních služeb v SO ORP Kroměříž 2015 – 2017, který navazuje na předchozí dokumenty. Jedná se o tyto cílové skupiny: senioři, rodiny s dětmi, osoby se zdravotním postižením, osoby ohrožené sociálním vyloučením. Tyto cílové skupiny zahrnují také zvláště zranitelné osoby v bytové nouzi, o kterých pojednává návrh zákona o sociálním bydlení. Cíle výše uvedených čtyř skupin budou specifikovány v samostatných podkapitolách.

3.1.1 Cílová skupina senioři

Popis cílové skupiny a vymezení jejich aktuálních potřeb v oblasti bydlení

V „Plánu sociálních služeb v SO ORP Kroměříž na období 2015 – 2017“ je hlavní vizí u cílové skupiny seniorů „*Možnost žít v domácím prostředí co nejdéle a aktivně se účastnit života ve společnosti*“.

Demografické stárnutí populace se stalo jednou z nejvíce diskutovaných otázek posledních několika desetiletí. Stárnutí populace a úbytek obyvatel patří mezi demografické problémy, se kterými se potýká nejen město Kroměříž a celá Česká republika, jedná se o celoevropský trend. Senioři jsou nejrychleji rostoucí cílovou skupinou ve struktuře obyvatelstva. Lidé se v současné době dožívají stále vyššího věku, prodlužuje se délka lidského života, zvyšuje se jeho kvalita, životní úroveň a dochází k celkovému zlepšování zdravotního stavu populace. Existují různé charakteristiky stárnutí, avšak jeho přesné vymezení nelze určit definitivně z důvodu rozdílných fyzických i psychických projevů stárnutí populace.

Do popředí se tak dostávají nejen otázky kvality a dostupnosti sociální a zdravotní péče, ale též dopravní dostupnosti, vzdělávacích programů, bezbariérových úprav prostředí, občanské vybavenosti a v neposlední řadě dostupného nízkonákladového bydlení.

Prioritou města Kroměříže je jak poskytnutí pobytových služeb osobám se sníženou soběstačností zejména z důvodu věku, jejichž situace vyžaduje pravidelnou pomoc jiné fyzické osoby, tak zejména snaha o to, aby senioři mohli zůstat co nejdéle ve svém přirozeném prostředí. Tato priorita je naplňována především dlouhodobým systematickým rozvojem sociálních služeb, které zajišťují pomoc a podporu potřebným seniorům. Jsou rozvinuty terénní služby, které poskytují služby přímo v bytech seniorů, jsou podporovány aktivity komunitního setkávání seniorů apod.

Udržení seniorů v přirozeném prostředí však komplikuje více okolností, nejen jejich zdravotní stav a častá závislost na fyzické pomoci ze strany jiné osoby, které vyžadují zajištění pečovatelských a ošetrovatelských úkonů např. v podobě aplikace léků, pomoci se zajištěním osobní hygieny, úklidu, stravy atd. Vedle toho se senioři potýkají i se sociální izolací, zejména v případě úmrtí životního partnera, a dále s finančními komplikacemi souvisejícími s úhradou nákladů spojených s bydlením a provozem domácnosti.

Přehled stávajících kapacit bydlení pro seniory

Seniorům jsou určeny byty zvláštního určení, a to jak pro starobní, tak invalidní důchodce. V současné době (k 7. 3. 2017) je průběžně obsazováno 328 bytů, z toho je 20 bezbariérových. K uvedenému datu využívalo těchto bytů 387 osob (jedná se o starobní i invalidní důchodce). K datu 17. 3. 2017 je evidováno 247 žadatelů o pronájem bytů zvláštního určení (z toho 65% starobních důchodců). Obsazování bytů je prováděno na základě Jednacího řádu bytové komise Rady města Kroměříže. Předložené žádosti posuzuje Bytová komise města Kroměříže a její návrh na přidělení bytů schvaluje Rada města Kroměříže. Byty v domech zvláštního určení se nachází v následujících domech: Kotojedská 1064, Kotojedská 1065, Lutopecká 1422, U Sýpek 3209, U Sýpek 3303, Nitranská 4091, Nitranská 4092, Nitranská 4264 a nám. Míru 520.

Další formou bytů zvláštního určení jsou byty pro příjmově vymezené osoby. Jako příjmově vymezenou osobou definujeme člověka dle nařízení vlády číslo 146/2003 Sb., ve znění pozdějších předpisů. Touto osobou může být rovněž senior. Byty pro příjmově vymezené osoby jsou umístěny v domech zvláštního určení na ulici Lutopecká 1410. Celkem je zde 47 bytů, z toho jsou 4 bezbariérové. K datu 7. 3. 2017 zde žilo 70 osob a počet žádostí o tyto byty byl 24. V bytech na ulici Lutopecká 1410 je nejpočetněji zastoupena skupina žadatelů z řad seniorů. Přidělování bytů se řídí Jednacím řádem bytové komise Rady města Kroměříže.

Seniorům se sníženou soběstačností a potřebou větší péče jsou určeny pobytové sociální služby. Město Kroměříž zřizuje vlastní Sociální služby města Kroměříže, p. o. s kapacitou bydlení pro seniory 390 míst. K 31. 12. 2016 bylo evidováno 1257 žádostí o umístění do domovů pro seniory a domovů se zvláštním režimem. Ve většině případů se jedná o žadatele z SO ORP Kroměříž, případně se sociálními vazbami na město Kroměříž. Poptávka po těchto službách převyšuje možnou nabídku, tudíž by bylo vhodné vytvořit podporované komunitní bydlení pro seniory s nízkou mírou podpory, kteří by mohli využívat terénních sociálních služeb a žít v rámci komunity s možností sociálních kontaktů.

Doporučení pro cílovou skupinu seniorů

Systém péče o seniory vychází prvotně z principu subsidiarity a předpokládá, že seniori bydlí ve svém přirozeném prostředí. V případě snížení jejich soběstačnosti by měli s podporou svých blízkých využívat nejdříve terénních, nebo ambulantních sociálních služeb. Smyslem pobytových sociálních služeb je zajišťovat péči seniorům s vysokou mírou podpory a závislostí na péči druhé osoby.

Na základě zjištěných analýz této koncepce lze konstatovat, že město Kroměříž nedisponuje dostatečným počtem bytů pro soběstačné seniory. Vysoký počet žádostí o přidělení městských bytů ze strany soběstačných seniorů dlouhodobě převyšuje aktuální počet městských bytů vyhrazených seniorům. Výstupem z koncepce je doporučení revidovat současný systém přidělování bytů zvláštního určení. Dále je doporučeno správci bytového fondu v majetku města Kroměříže zajistit veškerou související evidenci v elektronické podobě pro účely kontrolní činnosti a získání relevantních dat.

S výše uvedeným koresponduje vysoký počet podaných žádostí soběstačných seniorů do pobytových sociálních služeb poskytujících nepřetržitou péči, při čemž tuto péči doposud nepotřebují. Vzhledem k těmto okolnostem se jeví jako významné a potřebné vznik komunitního podporovaného bydlení pro seniory s potřebou možností využívání terénních sociálních služeb.

Prioritou v rámci nastavení opatření komunitního plánování v SO ORP Kroměříž by tak měla být podpora terénních sociálních služeb pro seniory, například pečovatelská služba, osobní asistence.

3.1.2 Cílová skupina osoby se zdravotním postižením

Popis cílové skupiny a vymezení jejich aktuálních potřeb v oblasti bydlení

Vizí města Kroměříže u osob se zdravotním postižením je „Plnohodnotný život osob se zdravotním postižením díky efektivnímu systému služeb a vlastnímu aktivnímu přístupu.“³ V oblasti bydlení je potřeba reagovat na jejich různorodé potřeby z důvodu omezení plynoucího ze specifika jejich zdravotního postižení, ale také na míru podpory a pomoci v oblasti jejich soběstačnosti či závislosti na pomoci druhé osoby. S problematikou bydlení u osob se zdravotním postižením se ve společnosti setkáváme stále častěji. Jejich integrace do běžného života není zdaleka jednoduchá a mnohdy se potýkají s nelehkými situacemi. Kvalitu každé společnosti můžeme měřit podle úrovně a zájmu o osoby, kteří jsou na její péči nejvíce závislí. Humanizace společnosti je neméně důležitým krokem ve vztahu k osobám se zdravotním postižením.

Zdravotní postižení lze charakterizovat jako nepříznivý zdravotní stav dlouhodobého nebo trvalého charakteru, který se již nedá léčbou výrazně zlepšit či zcela odstranit. Zdravotní postižení podstatným způsobem ovlivňuje kvalitu života člověka a má dopady i na rodinné příslušníky.

Cílovou skupinu osob se zdravotním postižením pro tvorbu koncepce specifických forem sociálního bydlení lze rozdělit na:

- Osoby s tělesným postižením
- Osoby s chronickým duševním onemocněním
- Osoby s mentálním postižením
- Osoby se smyslovým postižením

a) Osoby s tělesným postižením

V oblasti řešení bydlení lidé s tělesným postižením potřebují zejména určité úpravy prostor k lepší orientaci, možnosti pohybu po bytě a zajištění prevence úrazů, které lze realizovat v souladu s vyhláškou 369/2001 Sb., ve znění pozdějších předpisů. Bydlení pro tyto osoby by mělo být součástí běžné zástavby bytů, nicméně by mělo být přizpůsobeno potřebám osob s tělesným handicapem.

Z hlediska systémového opatření by se mělo jednat o bezbariérové bydlení, které spadá díky zákonným normám mezi dražší formy sociálního bydlení, a to ve vztahu k jeho vybavení a úpravám pro pohyb imobilních osob. Přesto by se mělo jednat o cenově dostupné byty. Osoby s tělesným postižením mohou žít samostatně nebo s podporou rodiny, proto je potřeba zajistit typy od malometrážních bytů až po velkometrážní.

Osoby s tělesným postižením, které nejsou schopny zvládat samostatné bydlení bez pomoci druhé osoby, případně by se rády osamostatnily z kruhu své původní rodiny a žily v běžném přirozeném prostředí, by mohly využívat sociální bydlení v součinnosti s poskytováním sociálních služeb, jako jsou například osobní asistence, pečovatelská služba, podpora samostatného bydlení, chráněné bydlení.

³ Plán sociálních služeb v SO ORP Kroměříž na období 2015-2017.

b) Osoby s mentálním, smyslovým postižením a osoby s chronicky duševním (včetně kombinovaného postižení)

Sociální bydlení pro tuto cílovou skupinu by mělo mít charakter komunitního bydlení, podle nastavených parametrů (Doporučený postup MPSV č. 3 z roku 2009). Bydlení by mělo vycházet ze specifických potřeb osob dle druhu zdravotního postižení a splňovat materiálně technické standardy (Doporučený postup MPSV č. 2 z roku 2016).

U osob se smyslovým postižením je nutno počítat s úpravami bytu dle druhu smyslového postižení:

- Zrakové postižení (např. bezbariérovost bytů, akustické pomůcky apod.)
- Sluchové postižení (např. speciální vizuální pomůcky apod.)

Přehled stávajících kapacit bydlení pro osoby se zdravotním postižením

Osobám se zdravotním postižením jsou k dispozici byty zvláštního určení. Jedná se o byty, které jsou určeny starobním i invalidním důchodcům. Pokud osoba se zdravotním postižením splňuje tato požadovaná kritéria, může si zažádat o přidělení bytu v domě zvláštního určení. V současné době (k 17. 3. 2017) je průběžně obsazováno 328 bytů, z toho je 20 bezbariérových. K uvedenému datu využívalo těchto bytů 387 osob.

K datu 17. 3. 2017 je evidováno 38 žadatelů částečně invalidních, 49 plně invalidních. Obsazování bytů je prováděno na základě Jednacího řádu bytové komise Rady města Kroměříže. Předložené žádosti posuzuje Bytová komise města Kroměříže a její návrh na přidělení bytů schvaluje Rada města Kroměříže. Byty v domech zvláštního určení se nachází v následujících domech: Kotojedská 1064, Kotojedská 1065, Lutopecká 1422, U Sýpek 3209, U Sýpek 3303, Nitranská 4091, Nitranská 4092, Nitranská 4264 a nám. Míru 520.

Další možností bydlení osob se zdravotním postižením jsou byty zvláštního určení pro příjmově vymezené osoby. Jako příjmově vymezenou osobou definujeme osobu dle nařízení vlády číslo 146/2003 Sb. a tímto člověkem může být mimo jiné také osoba se zdravotním postižením. Byty pro příjmově vymezené osoby jsou umístěny v domech zvláštního určení na ulici Lutopecká 1410, Lutopecká 1411. Celkem je zde 94 těchto bytů, z toho je 8 bytů bezbariérových. K datu 7. 3. 2017 zde žilo 149 osob a počet žádostí osob částečně invalidních 11 a plně invalidních žadatelů 10 (jedná se o byty na ulici Lutopecká 1410). Přidělování bytů se řídí rovněž Jednací řádem bytové komise Rady města Kroměříže.

Osobám se zdravotním postižením jsou určeny pobytové sociální služby. V rámci Sociálních služeb města Kroměříže, p. o. je zřízen Domov pro osoby se zdravotním postižením Barborka s celkovou kapacitou 140 míst. Jedná se zejména o osoby s mentálním nebo kombinovaným postižením. Poptávka po této službě se z dlouhodobého hlediska snižuje. K 31. 12. 2016 bylo evidováno 26 žádostí o umístění. Poptávka po této službě se z dlouhodobého hlediska snižuje. Součástí domova je rovněž další typ služby pro osoby se zdravotním postižením. Konkrétně se jedná o odlehčovací službu, jejímž cílem je umožnit pečující fyzické osobě nezbytný odpočinek. Jedná se o službu s kapacitou 4 lůžek.

V návaznosti na existenci Psychiatrické nemocnice v Kroměříži se jeví jako významný vznik sociálních služeb pro osoby se zdravotním postižením, pro cílovou skupinu osob s chronickým duševním onemocněním. Pobytovou službu zajišťuje Oblastní charita Kroměříž – služba Sociální rehabilitace Zahrada s celkovou kapacitou 16 lůžek.

Doporučení pro cílovou skupinu osob se zdravotním postižením

U osob s mentálním postižením nebo u osob chronicky duševně nemocných je nutno se zaměřit zejména na jejich integraci do společnosti a dostupnost návazných sociálních služeb, které jim pomohou naplnit volnočasové aktivity a nastavit běžný život podle principu normality, jako jsou například sociálně terapeutické dílny.

Osobám s nízkou či střední mírou podpory žijících v současné době v pobytových službách typu domov pro osoby se zdravotním postižením, by mělo být umožněno žít plnohodnotný život a být součástí komunity. Běžný život se promítá do oblasti bydlení, práce, sociálních kontaktů či trávení volného času. Nezbytným ukazatelem pro začlenění osob se zdravotním postižením je vytvoření předpokladů, aby uvedené oblasti mohly prožívat.

Současná kapacita městských bytů nepokrývá poptávku po bydlení osob se zdravotním postižením, a to zejména v návaznosti na zjištěné údaje v rámci koncepce specifického bydlení, které jsou uvedeny níže v doporučení pro tuto cílovou skupinu. Při pořizování nových bytů či úpravě stávajících, je potřeba zaměřit se na jejich bezbariérovost.

V domově pro osoby se zdravotním postižením Barborka bude v roce 2018 realizován projekt transformace sociální služby, jehož cílem bude na základě analýz zjištění potřeb a míry podpory klientů služby a tvorba transformačního plánu. V rámci zajištění poskytování pobytových sociálních služeb je nutno reagovat na zvyšující se poptávku po službě chráněného bydlení, a to v návaznosti na probíhající transformaci služeb typu domova pro osoby se zdravotním postižením ve Zlínském kraji. Jedná se o pobytovou sociální službu, určenou pro osoby se zdravotním postižením s nízkou a střední mírou podpory. Bydlení by mělo být realizováno v rámci běžného komunitního bydlení s maximální kapacitou čtyř osob v jedné domácnosti, dle doporučených materiálně technických standardů.

V současné době není pro osoby s chronickým duševním onemocněním zajištěna možnost v oblasti tzv. tréninkového bydlení, kde by si mohly vyzkoušet, zda s terénní podporou služby zvládnou samostatné bydlení. Aktuálně jsou tyto osoby odkazovány na tržní byty, kam by měly přejít až po ověření schopnosti zvládnout tréninkové bydlení.

V návaznosti na předpokládanou transformaci psychiatrické péče lze očekávat zvýšený počet osob s duševním onemocněním opouštějící hospitalizaci. V důsledku tohoto je nutné podílet se na zajištění služeb pro tuto cílovou skupinu, a to například ambulantní, terénní sociální sužby a služby spojené s problematikou jejich bydlení.

3.1.3 Cílová skupina rodiny s dětmi

Popis cílové skupiny a vymezení jejich aktuálních potřeb v oblasti bydlení

Cílovou skupinou je rodina s nezletilými dětmi a mládež krátce po dosažení zletilosti. Jedná se především o konkrétní pomoc členům rodiny, kteří se ocitli v těžké životní situaci, a kvůli tomu je fungování rodiny ohroženo. Jakýkoliv úkon člověka, jeho sociální role a pozice ve společnosti následně ovlivňuje i život rodiny. Pomoc rodinám se obecně soustředí především na rodinné a právní poradenství, na ochranu zájmů nezletilých dětí, na pomoc obětem domácího násilí a trestných činů, prevenci kriminality, psychologickou a terapeutickou pomoc, zajištění důstojného a morálního života členů rodiny.

Zvláštní pozornost si zasluhují nemajetné rodiny s dětmi, které nemají vyhovující bydlení. Jedná se zejména o rodiny z nižších sociálních vrstev s nedostatečnými příjmy. Mezi ohroženou skupinu pak patří mládež, která vyrůstala v nevyhovujícím rodinném prostředí, popřípadě vyšla z dětských domovů.

Přehled stávajících kapacit bydlení pro rodiny s dětmi

Pro cílovou skupinu rodiny s dětmi jsou k dispozici městské byty. Celkem se jedná o 94 bytů, a to na ulicích: Kotojedská 1011, Kotojedská 1012, Nitranská 4265, U Zámečku 2056, U Zámečku 2086, U Zámečku 2130, U Zámečku 2131, Braunerova 2129. Žádný z těchto bytů není bezbariérový. K datu 7. 3. 2017 zde bydlelo celkem 229 osob v 90 obsazených bytech. Počet žádostí o pronájem městských bytů k 17. 3. 2017 je 110. Z toho je 59 žadatelů rodin s dětmi.

Další možností pro rodiny s dětmi je využití pronájmů v bytech pro příjmově vymezené osoby v domech zvláštního určení na adrese Lutopecká 1411. Celkový počet bytů v těchto domech je 47, z toho 4 bezbariérové. Počet žadatelů rodin s dětmi je 71 (k datu 17. 3. 2017).

V domech zvláštního určení je počet žadatelů z řad rodin s dětmi v počtu 15, což je výrazně nižší počet oproti žádostem v jiných městských bytech. Důvodem je skutečnost, že žadatelem o tento druh bytů musí být starobní nebo invalidní důchodce. Nejpočetněji jsou zde zastoupeni samostatní žadatelé bez dětí, kteří tvoří téměř 80% všech žadatelů.

V rámci sociálních pobytových služeb pro cílovou skupinu rodiny s dětmi zřizuje Oblastní charita Kroměříž Azylový dům pro ženy a matky s dětmi s celkovou kapacitou 23 ubytovacích jednotek.

Doporučení pro cílovou skupinu rodiny s dětmi

Podpora rodin s dětmi by měla být v oblasti zajištění bydlení prioritou, jelikož vytváří předpoklad budoucího rozvoje města. Na základě analytického zjištění je zřejmé, že převis poptávky po startovacích bytech převyšuje nabízené možnosti. Tento typ bydlení by se měl dále v rámci města rozvíjet, aby mladí lidé měli vytvořeny podmínky pro úspěšné zahájení své ekonomické kariéry, jež se bude rozvíjet v souladu s potřebami města. Na základě indexu stárnutí populace ve Zlínském kraji je zřejmé, že město bude do budoucna potřebovat více ekonomicky aktivních občanů a zamezit odlivu osob v produktivním věku, kdy jedním z důvodů odchodu je nedostatečný počet vhodných bytů.

V rámci sociálních služeb v Kroměříži dlouhodobě chybí krizová lůžka pro ženy s dětmi i muže s dětmi. V současné době je nejbližší možností využití služeb krizového lůžka v Olomouci.

Možnost získat následné bydlení pro klienty opouštějící azylové domy v Kroměříži je velmi obtížné, a to zejména z důvodu vysoké finanční náročnosti vhodného bydlení a omezených finančních možností těchto osob. Dále v Kroměříži není zajištěna sociální služba azylového bydlení pro kompletní rodiny s dětmi a azylový dům pro muže s dětmi. Tyto osoby jsou pak odkázány na využívání komerčních ubytoven, popřípadě přecházejí do jiných azylových domů v rámci Zlínského kraje.

3.1.4 Cílová skupina osoby ohrožené sociálním vyloučením

Popis cílové skupiny a vymezení jejich aktuálních potřeb v oblasti bydlení

Cílová skupina osoby ohrožené sociálním vyloučením zahrnuje osoby bez věkového omezení. Jedná se zejména o osoby, které nejsou schopny bez pomoci a podpory řešit svoji nepříznivou sociální situaci, nedovedou se trvale začlenit do společnosti a jejich způsob života vede často ke konfliktu se společností. Jedná se o osoby bez přístřeší, osoby vracející se z výkonu testu nebo ústavní léčby, závislé na návykových látkách, národnostní menšiny, osoby, které vedou rizikový způsob života nebo jsou tímto způsobem života ohroženy.

Jedná se o osoby, které nemají kompetence k samostatnému bydlení, nemají finanční prostředky na samostatné nájemní bydlení, nedosáhnou na samostatné bydlení vzhledem ke svému společenskému postavení a chtějí svou situaci řešit.

Přehled stávajících kapacit bydlení pro osoby ohrožené sociálním vyloučením

Pro cílovou skupinu osoby ohrožené sociálním vyloučením není výhradně vyčleněn konkrétní typ bydlení, mohou však využívat byty pro příjmově vymezené osoby na adrese Lutopecká 1410, Lutopecká 1411, a to v celkovém počtu 94 bytů, z toho 8 bezbariérových. Počet žadatelů o pronájem bytů je 127 k datu 17. 3. 2017.

Sociální pobytové služby pro tuto cílovou skupinu na území města zajišťuje obecně prospěšná společnost ASTRAS. Konkrétně se jedná o Azylový dům pro muže s kapacitou 45 lůžek a noclehárnu pro muže s kapacitou 4 lůžka.

Jako další možnost pro cílovou skupinu osoby ohrožené sociálním vyloučením při řešení bytové situace jsou komerční ubytovny. V měsíci dubnu na území města Kroměříže bylo v provozu 6 soukromých ubytovacích zařízení.

Doporučení pro cílovou skupinu osob ohrožených sociálním vyloučením

Vzhledem k existenci sociálně vyloučených lokalit na území města Kroměříže a následnému řešení bytové situace osob, které zde bydlí, se předpokládá zajištění bydlení pro ty osoby, jenž řádně plní své finanční závazky, vyplývající z užívání městských bytů.

Na základě zkušeností pracovníků azylového domu pro muže by bylo vhodné ve městě zřídit resocializační byt pro osoby opouštějící službu azylového bydlení, u kterých je reálný předpoklad úplného začlenění do společnosti.

V Kroměříži dlouhodobě chybí ambulantní služba noclehárny určené pro ženy a rovněž startovací byty určené osobám opouštějícím ústavní péči (např. dětské domovy).

Prioritou u této cílové skupiny je vyhledávání rizik spojených s bydlením, neplacením nájemného a služeb, závislostí na sociálních dávkách na bydlení a eliminování rizik vzniku sociálně vyloučených lokalit. Jedná se zejména o provádění terénní sociální práce poskytované pracovníky oddělení sociální práce Městského úřadu Kroměříž a sociální služby Společností dobré vůle Argo Zlín. Jako vhodné se jeví vznik sociální služby terénní práce pro osoby bez přístřeší a tvorba dokumentu, který by zmapoval počet osob bez domova na území města Kroměříže.

3.2. Závěrečná doporučení koncepce

- Vznik **komunitního podporovaného bydlení pro seniory** s možností využívání terénních sociálních služeb.
- Podpora **vzniku chráněných bydlení** pro osoby opouštějící transformovanou službu domova pro osoby se zdravotním postižením.
- **Zrevidování systému** přidělování městských bytů (např. evidence žadatelů) a zajištění veškeré související evidence (např. evidence dlužníků, nájemníků, apod.) v elektronické podobě pro účely kontrolní činnosti a získávání relevantních dat.
- **Zachování stávající kapacity** počtu bytů ve vlastnictví města Kroměříže s podporou úprav bytů na bezbariérové.
- **Podpora sociální práce** zaměřené na podporu a pomoc jednotlivcům nebo skupinám osob či komunitám s cílem předcházet negativním dopadům bytové nouze na život těchto osob a jejich sociální prostředí a podporovat sociální začleňování vyloučených osob a osob ohrožených sociálním vyloučením.
- **Podpora interdisciplinární spolupráce** při řešení bytové problematiky města a témat s tím souvisejících (např. dluhy na nájemném).
- **Podpora řešení bytové situace osob v sociálně vyloučených lokalitách**, kteří řádně plní své finanční závazky vůči městu Kroměříži a jeho příspěvkovým organizacím.
- **Podpora organizací**, které mapují a řeší rizika spojená s cílovou skupinou osob ohrožených sociálním vyloučením a s procesem pro urychlení jejich úspěšné integrace.
- Podpora vzniku **tréninkového bydlení** pro osoby s chronickým duševním onemocněním.
- Podpora vzniku programu **startovacích bytů** určených pro mladé, rodiny s dětmi a pro osoby opouštějící ústavní péči.
- Podpora vzniku **resocializačního bytu** pro osoby opouštějící službu azylového bydlení.

4. Přílohy

4.1 Seznam zkratk

- a. s. – akciová společnost
- č. - číslo
- ČR – Česká republika
- DOZP – domov pro osoby se zdravotním postižením
- DpS – domov pro seniory
- DZR – domov se zvláštním režimem
- DZU – dům zvláštního určení
- EU – Evropská unie
- IČ – identifikační číslo
- Kč – korun českých
- KPSS – komunitní plánování sociálních služeb
- LZPS – Listina základních práv a svobod
- MPSV – ministerstvo práce a sociálních věcí
- MŠ – mateřská škola
- o. p. s. – obecně prospěšná společnost
- OD – ošetřovací den
- OPZ – operační program zaměstnanost
- ORP – obec s rozšířenou působností
- OZP – osoby se zdravotním postižením
- SO ORP – správní obvod obce s rozšířenou působností
- p. b. – procentní bod
- p. o. – příspěvková organizace
- PNKM – Psychiatrická nemocnice v Kroměříži
- PSČ – poštovní směrovací číslo
- Sb. - sbírky
- SO – správní obvod
- SOHZ – služby v obecném hospodářském zájmu
- spol. s. r. o. – společnost s ručením omezeným
- SSKM – sociální služby města Kroměříže
- SŠ – střední škola
- SVL – sociálně vyloučená lokalita
- Tab. – tabulka
- tzv. – tak zvaný
- VŠ – vysoká škola
- ZŠ – základní škola

4.2 Seznam tabulek

Tabulka 1 Obyvatelstvo a demografický vývoj města Kroměříž (2010 - 2015)	13
Tabulka 2 Struktura obyvatel Zlínského kraje a jeho okresů podle věkových skupin	16
Tabulka 3 Index stáří a průměrný věk obyvatel v krajích, 2005 - 2015.....	17
Tabulka 4 Pohyb obyvatel ve Zlínském kraji do roku 2050	19
Tabulka 5 Členění obyvatelstva Kroměříže podle stupně vzdělání	20
Tabulka 6 Počet žáků a studentů na území SO ORP Kroměříž ve školním roce 2015/2016.	21
Tabulka 7 Ekonomická aktivita obyvatel Kroměříže	23
Tabulka 8 Nezaměstnaní a podíl nezaměstnaných ve Zlínském kraji a jeho okresech k 31. 12. 2015.....	26
Tabulka 9 Porovnání vybraných demografických ukazatelů město/okres/kraj.....	30
Tabulka 10 Porovnání vybraných demografických ukazatelů město/okres/kraj.....	30
Tabulka 11 Věková skladba pacientů Psychiatrické nemocnice v Kroměříži.....	32
Tabulka 12 Věková skladba hospitalizovaných pacientů	33
Tabulka 13 Činnost Nemocnice Milosrdných sester v roce 2016.....	33
Tabulka 14 Počet žádostí o umístění do zařízení Sociálních služeb města Kroměříže, p. o.	35
Tabulka 15 Další pobytové sociální služby v rámci SO ORP Kroměříž.....	43
Tabulka 16 Dávky na bydlení vyplacené Úřadem práce Kroměříž v letech 2012 – 2016 (leden – září).....	46
Tabulka 17 Počet vyplacených dávek příspěvku na bydlení Úřadem práce Kroměříž v letech 2012 – 2015	46
Tabulka 18 Byty v domech zvláštního určení.....	47
Tabulka 19 Kategorie bytů v DZU včetně průměrných nákladů na bydlení k 7. 3. 2017.....	47
Tabulka 20 Počet osob v bytech v DZU k 7. 3. 2017	48
Tabulka 21 Kritéria pro přidělování bytů v DZU	49
Tabulka 22 Počet žadatelů o pronájem bytu v DZU evidovaný k 17. 3. 2017 a jejich sociální statut	49
Tabulka 23 Žadatelé o pronájem bytu v DZU evidovaní k 17. 3. 2017 podle typu důchodů ..	50
Tabulka 24 Věková sktruktura žadatelů o pronájem bytu v DZU evidovaných k 17. 3. 2017.	50
Tabulka 25 Žadatelé o pronájem bytu v DZU evidovaní k 17. 3. 2017 podle trvalého bydliště	51
Tabulka 26 Stávající bytové poměry žadatelů o pronájem bytu v DZU evidovaní k 17. 3. 2017	51
Tabulka 27 Městské byty.....	52
Tabulka 28 Kategorie městských bytů bez Račina včetně průměrných nákladů na bydlení k 7. 3. 2017	52
Tabulka 29 Kategorie městských bytů Račín včetně průměrných nákladů na bydlení k 7. 3. 2017	53
Tabulka 30 Počet osob v městských bytech bez Račina k 7. 3. 2017.....	53
Tabulka 31 Počet osob v městských bytech Račín k 7. 3. 2017	54
Tabulka 32 Kritéria pro přidělování bytů ve vlastnictví města Kroměříže	55
Tabulka 33 Počet žadatelů o pronájem městských bytů evidovaný k 17. 3. 2017 a jejich sociální statut	56
Tabulka 34 Věková sktruktura žadatelů o pronájem městských bytů evidovaných k 17. 3. 2017	56

Tabulka 35 Žadatelé o pronájem městských bytů evidovaní k 17. 3. 2017 podle trvalého bydliště.....	57
Tabulka 36 Stávající bytové poměry žadatelů o pronájem městského bytu evidovaní k 17. 3. 2017	57
Tabulka 37 Byty pro příjmově vymezené osoby	58
Tabulka 38 Kategorie bytů pro příjmově vymezené osoby v DZU Lutopecká 1410 včetně průměrných nákladů na bydlení k 7. 3. 2017	58
Tabulka 39 Kategorie bytů pro příjmově vymezené osoby v DZU Lutopecká 1411 včetně průměrných nákladů na bydlení k 7. 3. 2017	59
Tabulka 40 Počet osob v bytech pro příjmově vymezené osoby v DZU Lutopecká 1410 k 7. 3. 2017	59
Tabulka 41 Počet osob v bytech pro příjmově vymezené osoby v DZU Lutopecká 1411 k 7. 3. 2017	60
Tabulka 42 – Počet žadatelů o pronájem bytu pro příjmově vymezené osoby v DZU Lutopecká 1410 evidovaný k 17. 3. 2017 a jejich sociální statut.....	61
Tabulka 43 Žadatelé o pronájem bytu pro příjmově vymezené osoby v DZU Lutopecká 1410 evidovaní k 17. 3. 2017 podle typu důchodů.....	61
Tabulka 44 Počet žadatelů o pronájem bytu pro příjmově vymezené osoby v DZU Lutopecká 1411 evidovaný k 17. 3. 2017 a jejich sociální statut	62
Tabulka 45 Věková sktruktura žadatelů o pronájem bytu pro příjmově vymezené osoby v DZU Lutopecká 1410 evidovaných k 17. 3. 2017	62
Tabulka 46 Věková sktruktura žadatelů o pronájem bytu pro příjmově vymezené osoby v DZU Lutopecká 1411 evidovaných k 17. 3. 2017	63
Tabulka 47 Žadatelé o pronájem bytu pro příjmově vymezené osoby v DZU Lutopecká 1410 evidovaní k 17. 3. 2017 podle trvalého bydliště	63
Tabulka 48 Žadatelé o pronájem bytu pro příjmově vymezené osoby v DZU Lutopecká 1411 evidovaní k 17. 3. 2017 podle trvalého bydliště	63
Tabulka 49 Stávající bytové poměry žadatelů o pronájem bytu pro příjmově vymezené osoby v DZU Lutopecká 1410 evidovaní k 17. 3. 2017	64
Tabulka 50 Stávající bytové poměry žadatelů o pronájem bytu pro příjmově vymezené osoby v DZU Lutopecká 1411 evidovaní k 17. 3. 2017	64
Tabulka 51 Soukromé ubytovací zařízení v Kroměříži – únor 2017	65
Tabulka 52 Soukromé ubytovací zařízení v okolních obcích – únor 2017.....	65
Tabulka 53 Počet obyvatel v krajích a regionech soudržnosti ČR do roku 2051	83
Tabulka 54 Index stáří a průměrný věk obyvatel v krajích do roku 2051	84
Tabulka 55 Očekávaný vývoj zastoupení věkových skupin obyvatel krajů ČR v % do roku 2051	84
Tabulka 56 - Přehled mateřských škol v Kroměříži	85
Tabulka 57 Přehled základních škol v Kroměříži	85
Tabulka 58 Přehled středních škol v Kroměříži.....	86
Tabulka 59 Přehled vysokých škol v Kroměříži.....	86
Tabulka 60 Dojíždějící do zaměstnání a do školy podle obce dojížd'ky a obce vyjížd'ky k 26. 3. 2011	87
Tabulka 61 Vyjíždějící do zaměstnání a do školy podle obce vyjížd'ky a obce dojížd'ky k 26. 3. 2011	88
Tabulka 62 Počet domů v Kroměříži k 26. 3. 2011	89
Tabulka 63 Počet bytů v Kroměříži k 26. 3. 2011	90

Tabulka 64 Počet hospodařících domácností v Kroměříži k 26. 3. 2011	91
Tabulka 65 Bytová výstavba ve Zlínském kraji	92

4.3 Seznam grafů

Graf 1 Celkový přírůstek (úbytek) na tisíc obyvatel středního stavu v krajích ČR k 31. 12. 2010 a 2015	14
Graf 2 Pohyb obyvatel ve správních obvodech SO ORP Zlínského kraje v letech 2010 – 2015	15
Graf 3 Věkové skupiny obyvatel celkem Zlínského kraje a index stáří	16
Graf 4 Počet obyvatel Zlínského kraje a jejich průměrný věk do roku 2050	18
Graf 5 Věkové složení obyvatelstva Zlínského kraje v roce 2013 a 2050	19
Graf 6 Počet žáků ve Zlínském kraji v letech 2010 až 2015.....	21
Graf 7 Podnikatelské subjekty v okresech Zlínského kraje k 31. 12. 2015.....	24
Graf 8 Podíl nezaměstnaných na obyvatelstvu ve Zlínském kraji a České republice v jednotlivých měsících	27
Graf 9 Počet nezaměstnaných osob v okresech Zlínského kraje k 31. 12. 2015	27
Graf 10 Podíl nezaměstnaných osob v republice, ve Zlínském kraji k 31. 12. 2015.....	28
Graf 11 Uchazeči a podíl nezaměstnaných ve správních obvodech SO ORP Zlínského kraje na konci roku 2014 a 2015	29
Graf 12 Počet přijatých žadatelů do služeb Sociálních služeb města Kroměříže, p. o. za rok 2016.....	35

4.4 Seznam obrázků

Obrázek 1 Administrativní mapa správního obvodu SO ORP Kroměříž.....	11
--	----

4.5 Seznam použitých zdrojů

- 1) ČSÚ: Demografická ročenka měst - 2006 až 2015
- 2) ČSÚ: Základní tendence demografického, sociálního a ekonomického vývoje Zlínského kraje - 2015
- 3) ČSÚ: Vývoj obyvatelstva České republiky, Populační vývoj v krajích, 2015
- 4) ČSÚ: Projekce obyvatelstva v krajích ČR - do roku 2050
- 5) ČSÚ: Projekce obyvatelstva v krajích ČR do roku 2050 (Projekce krajů 2013)
- 6) ČSÚ: Veřejné databáze – Sčítání lidu, domů a bytů 2011
- 7) ČSÚ: Nezaměstnanost ve Zlínském kraji k 31. 12. 2015
- 8) www.zkola.cz
- 9) www.risy.cz
- 10) <http://portal.mpsv.cz>
- 11) Odbor správy majetku města a služeb, Městský úřad Kroměříž
- 12) Odbor sociálních věcí a zdravotnictví, Městský úřad Kroměříž
- 13) <https://cs.wikipedia.org/>
- 14) www.sskm.cz
- 15) www.mesto-kromeriz.cz



- 16) www.pnkm.cz
- 17) www.esfcr.cz
- 18) www.nemomil.cz
- 19) www.nem-km.cz
- 20) www.kromeriz.charita.cz

4.6 Doplnující tabulky ke kapitole 2.1.4 Populační vývoj Zlínského kraje

Tabulka 53 Počet obyvatel v krajích a regionech soudržnosti ČR do roku 2051

Kraj / Region soudržnosti	Počet obyvatel (tis.)					Pořadí	
	2013*	2021	2031	2041	2051	2013	2051
Hlavní město Praha	1 246,8	1 250,1	1 279,2	1 321,3	1 385,4	2.	2.
Středočeský kraj	1 291,8	1 370,9	1 440,0	1 478,1	1 492,5	1.	1.
Jihočeský kraj	636,6	637,7	631,3	617,2	600,1	7.	6.
Plzeňský kraj	572,7	577,5	577,8	572,8	566,3	9.	7.
Karlovarský kraj	301,7	291,2	277,9	263,4	250,2	14.	14.
Ústecký kraj	826,8	813,8	789,6	756,2	718,5	5.	5.
Liberecký kraj	438,6	438,8	435,4	427,9	419,3	13.	13.
Královéhradecký kraj	552,9	546,7	535,3	519,2	502,1	10.	9.
Pardubický kraj	516,4	513,8	508,5	498,5	487,3	11.	11.
Kraj Vysočina	511,2	503,3	490,4	471,6	449,9	12.	12.
Jihomoravský kraj	1 168,7	1 170,8	1 163,1	1 144,0	1 122,2	4.	3.
Olomoucký kraj	637,6	626,3	609,8	586,8	561,7	6.	8.
Zlínský kraj	587,7	574,8	553,5	526,0	496,0	8.	10.
Moravskoslezský kraj	1 226,6	1 183,5	1 123,8	1 052,9	978,5	3.	4.
Praha	1 246,8	1 250,1	1 279,2	1 321,3	1 385,4	4.	4.
Střední Čechy	1 291,8	1 370,9	1 440,0	1 478,1	1 492,5	3.	2.
Jihozápad	1 209,3	1 215,2	1 209,1	1 190,0	1 166,3	7.	5.
Severozápad	1 128,5	1 105,0	1 067,5	1 019,6	968,8	8.	8.
Severovýchod	1 508,0	1 499,3	1 479,2	1 445,6	1 408,7	2.	3.
Jihovýchod	1 679,9	1 674,1	1 653,5	1 615,6	1 572,1	1.	1.
Střední Morava	1 225,3	1 201,1	1 163,3	1 112,8	1 057,7	6.	6.
Moravskoslezsko	1 226,6	1 183,5	1 123,8	1 052,9	978,5	5.	7.

* reálná data

Zdroj: Projekce obyvatelstva v krajích ČR do roku 2050 (Projekce krajů 2013), ČSÚ

Tabulka 54 Index stáří a průměrný věk obyvatel v krajích do roku 2051

	Průměrný věk			Index stáří		
	2013*	2031	2051	2013*	2031	2051
Hlavní město Praha	41,9	43,8	44,7	129	147	165
Středočeský kraj	40,4	44,1	46,7	97	148	199
Jihočeský kraj	41,4	46,1	48,8	113	191	246
Plzeňský kraj	41,7	45,9	48,3	119	189	237
Karlovarský kraj	41,2	46,8	49,6	109	214	278
Ústecký kraj	40,6	45,7	48,8	101	186	255
Liberecký kraj	40,9	45,5	47,9	105	178	226
Královéhradecký kraj	41,8	46,4	48,9	121	198	250
Pardubický kraj	41,2	45,7	48,3	113	182	237
Kraj Vysočina	41,3	46,5	49,9	116	203	277
Jihomoravský kraj	41,5	45,7	48,3	118	183	236
Olomoucký kraj	41,5	46,4	49,3	117	199	264
Zlínský kraj	41,7	46,9	50,3	121	214	290
Moravskoslezský kraj	41,2	46,3	49,6	112	201	273

* reálná data

Pozn.: Index stáří = počet osob ve věku 65 a více let na sto osob ve věku 0-14 let

Zdroj: Projekce obyvatelstva v krajích ČR do roku 2050 (Projekce krajů 2013), ČSÚ

Tabulka 55 Očekávaný vývoj zastoupení věkových skupin obyvatel krajů ČR v % do roku 2051

	0-14 let			15-64 let			65 a více let		
	2013*	2031	2051	2013*	2031	2051	2013*	2031	2051
Hlavní město Praha	13,7	14,0	14,5	68,7	65,4	61,5	17,6	20,6	24,0
Středočeský kraj	16,2	14,7	14,7	68,0	63,5	56,1	15,8	21,8	29,2
Jihočeský kraj	14,9	13,2	13,1	68,2	61,6	54,6	16,9	25,2	32,3
Plzeňský kraj	14,5	13,0	13,2	68,2	62,4	55,5	17,3	24,6	31,3
Karlovarský kraj	14,8	11,9	11,8	69,2	62,6	55,4	16,0	25,5	32,8
Ústecký kraj	15,5	12,8	12,5	68,8	63,3	55,8	15,7	23,9	31,8
Liberecký kraj	15,4	13,5	13,6	68,3	62,5	55,6	16,2	24,0	30,8
Královéhradecký kraj	14,8	12,9	13,0	67,4	61,4	54,6	17,8	25,6	32,4
Pardubický kraj	15,0	13,3	13,2	68,0	62,4	55,4	17,0	24,3	31,3
Kraj Vysočina	14,8	12,7	12,3	68,1	61,4	53,6	17,2	25,8	34,1
Jihomoravský kraj	14,6	13,2	13,2	68,2	62,7	55,5	17,3	24,1	31,3
Olomoucký kraj	14,7	12,6	12,5	68,3	62,2	54,6	17,1	25,2	32,9
Zlínský kraj	14,3	12,2	11,9	68,3	61,8	53,7	17,3	26,0	34,4
Moravskoslezský kraj	14,6	12,5	12,1	69,0	62,3	54,8	16,4	25,2	33,1

* reálná data

Zdroj: Projekce obyvatelstva v krajích ČR do roku 2050 (Projekce krajů 2013), ČSÚ

4.7 Přehled škol a školských zařízení v Kroměříži

Město Kroměříž je, co se týče poskytování služeb v oblasti vzdělávání, silným regionálním a nadregionálním centrem. Ve městě se nachází vysoký počet škol a školských zařízení různých typů.

Tabulka 56 - Přehled mateřských škol v Kroměříži

Mateřské školy zřizované městem Kroměříž	Mateřské školy zřizované Zlínským krajem
Mateřská škola Kroměříž, Gorkého 2566+ MŠ Trávník, odlouč.prac	Základní škola a Mateřská škola při zdravotních zařízeních Kroměříž, Havlíčkova 1265
Mateřská škola Kroměříž, Kollárova 3945+MŠ Těšnovice, odlouč.prac	Základní a mateřská škola speciální Kroměříž, Františka Vančury 3695
Mateřská škola Kroměříž, Mánesova 3880 + MŠ Štěchovice, MŠ Mánesova 3776, odlouč. prac	
Mateřská škola Kroměříž, Osvoboditelů 60	
Mateřská škola Kroměříž, Páleníčkova 2851	
Mateřská škola Kroměříž, Postoupky 78	
Mateřská škola Kroměříž, Spáčilova 3239	
Mateřská škola Kroměříž, Štítného 3712	
Mateřská škola Kroměříž, Žižkova 4019	Soukromá mateřská škola KAŠPÁREK s.r.o., Malý Val 1549/23, Kroměříž

Zdroj: Městský úřad Kroměříž, odbor školství, mládeže a tělovýchovy, 2016

Tabulka 57 Přehled základních škol v Kroměříži

Základní školy zřizované městem Kroměříž	Základní školy zřizované Zlínským krajem
Základní škola Komenského, Kroměříž	Základní škola a Mateřská škola při zdravotních zařízeních Kroměříž, Havlíčkova 1265
Základní škola Oskol, Kroměříž	Základní a mateřská škola speciální Kroměříž, Františka Vančury 3695
Základní škola Slovan, Kroměříž	
Základní škola U Sýpek, Kroměříž	
Základní škola Zachar, Kroměříž	
Základní škola Zámoraví, Kroměříž	Církevní základní škola v Kroměříži

Zdroj: Městský úřad Kroměříž, odbor školství, mládeže a tělovýchovy, 2016

Tabulka 58 Přehled středních škol v Kroměříži

Střední školy zřizované Zlínským krajem	Soukromé střední školy
Gymnázium Kroměříž	Arcibiskupské gymnázium
Konzervatoř P. J. Vejvanovského, Kroměříž	Střední škola podnikatelská a Vyšší odborná škola s. r. o. Kroměříž
Vyšší odborná škola potravinářská a Střední průmyslová škola mlékárenská Kroměříž	
Vyšší odborná škola pedagogická a Střední pedagogická škola Kroměříž	
Obchodní akademie, Kroměříž	
Střední zdravotnická škola Kroměříž	
Tauferova střední odborná škola veterinární Kroměříž	
Střední škola hotelová a služeb Kroměříž	
Střední škola – Centrum odborné přípravy technické, Kroměříž	

Zdroj: www.zkola.cz, 2016

Tabulka 59 Přehled vysokých škol v Kroměříži

UTB ve Zlíně – detašované pracoviště Fakulty technologické Kroměříž (Střední škola hotelová a služeb, VOŠP Kroměříž)
UTB ve Zlíně-detašované pracoviště (Vyšší odborná škola potravinářská a Střední průmyslová škola mlékárenská Kroměříž)
Soukromá vysoká škola
Evropský polytechnický institut, s. r. o. – pracoviště Kroměříž

4.8 Doplnující tabulky ke kapitole 2.1.8 Vyjíždka a dojíždka za prací a do škol

Tabulka 60 Dojíždějící do zaměstnání a do školy podle obce dojíždky a obce vyjíždky k 26. 3. 2011

Obec dojíždky, obec vyjíždky okres Kroměříž	Dojíždějící celkem	Zaměstnané osoby dojíždějící do zaměstnání		Žáci, studenti a učni dojíždějící do školy		
		celkem	z toho ženy	celkem	z toho	
					ve věku 6 - 14 let	dojíždí denně
Dojíždějící celkem za okres	15 151	10 598	4 990	4 553	1 443	3 476
v tom:						
dojíždí v rámci okresu	11 063	8 207	4 086	2 856	1 296	2 745
dojíždí z jiných okresů kraje	1 541	875	300	666	33	314
v tom okres:						
Uherské Hradiště	257	128	38	129	7	28
Vsetín	246	87	33	159	2	37
Zlín	1 038	660	229	378	24	249
dojíždí z jiných krajů	2 547	1 516	604	1 031	114	417
Obec dojíždky:						
Kroměříž	6 907	4 310	2 387	2 597	437	1 828
dojíždí v rámci okresu	4 894	3 418	1 968	1 476	413	1 428
dojíždí z jiných okresů kraje	715	271	111	444	9	176
dojíždí z jiných krajů	1 298	621	308	677	15	224
Obec vyjíždky:						
Hulín	552	419	261	133	23	129
Chropyně	456	336	190	120	29	114
Holešov	306	228	115	78	2	74
Rataje	268	194	111	74	42	72
Zdounky	260	200	120	60	18	59
Morkovice-Slížany	249	186	102	63	11	62
Kojetín	221	189	115	32	1	31

Zdroj: Data podle Sčítání lidu, domů a bytů 2011 z 31. 7. 2013
https://www.czso.cz/csu/czso/23072-13-n-k3131_2013-10

Tabulka 61 Vyjíždějící do zaměstnání a do školy podle obce vyjížd'ky a obce dojížd'ky k 26. 3. 2011

Obec vyjížd'ky, obec dojížd'ky okres Kroměříž	Vyjíždějící celkem	Zaměstnané osoby vyjíždějící do zaměstnání		Žáci, studenti a učni vyjíždějící do školy		
		celkem	z toho ženy	celkem	z toho	
					ve věku 6 - 14 let	vyjíždí denně
Vyjíždějící celkem za okres	21 479	14 999	6 412	6 480	1 483	4 534
v tom:						
vyjíždí v rámci okresu	11 063	8 207	4 086	2 856	1 296	2 745
vyjíždí do jiných okresů kraje	4 554	3 360	1 126	1 194	106	867
v tom okres:						
Uherské Hradiště	210	118	42	92	3	36
Vsetín	369	205	74	164	8	93
Zlín	3 975	3 037	1 010	938	95	738
vyjíždí do jiných krajů	5 467	3 112	1 054	2 355	64	887
vyjíždí mimo ČR	395	320	146	75	17	35
Obec vyjížd'ky:						
Kroměříž	3 280	2 287	727	993	38	408
vyjíždí v rámci okresu	878	801	278	77	16	68
vyjíždí do jiných okresů kraje	819	585	159	234	4	150
vyjíždí do jiných krajů	1 459	800	242	659	13	179
vyjíždí mimo ČR	124	101	48	23	5	11
Obec dojížd'ky:						
Brno	470	171	50	299	2	64
Zlín	429	264	103	165	3	122
Hulín	279	277	64	2	2	2
Otrokovice	230	210	33	20	-	20
Praha	229	135	45	94	-	18
Holešov	204	157	69	47	-	45
Olomouc	172	63	22	109	1	35
Přerov	108	83	31	25	2	24
Chropyně	104	104	30	-	-	-

Zdroj: Data podle Sčítání lidu, domů a bytů 2011 z 31. 7. 2013
https://www.czso.cz/csu/czso/23072-13-n-k3131_2013-10

4.9 Doplnující tabulky ke kapitole 2.2.1 Domy a byty v Kroměříži

Tabulka 62 Počet domů v Kroměříži k 26. 3. 2011

Kroměříž			Období: 26. 3. 2011	% podíl
Počet domů	Domy celkem		5 078	100%
	druh domu	bytové domy	731	14%
		rodinné domy	4 221	83%
		ostatní budovy (bez rodinných a bytových domů)	126	2%
Počet domů	obydlenost domu - obvyklý pobyt	obydlen (obvykle)	4 625	91%
		neobydlen obvykle	453	9%
		neobydlen z důvodu: změna uživatele	24	
		neobydlen z důvodu: slouží k rekreaci	27	
		neobydlen z důvodu: přestavba domu	41	
		neobydlen z důvodu: dosud neobydlen po kolaudaci	9	
		neobydlen z důvodu: pozůstalostní nebo soudní řízení	5	
		neobydlen z důvodu: nezpůsobilý k bydlení	23	
		neobydlen z důvodu: jiný důvod	312	
		Počet domů	celkem	
počet bytů v domě	1		3 674	
	2		642	
	3		75	
	4		53	
	5-9		383	
	10-19		144	
	20-49		80	
	50 a více		9	
Počet domů	celkem		5 078	
	typ vlastníka domu/bytu	fyzická osoba	3 758	
		obec	61	
		stát	21	
		bytové družstvo	83	
		spoluvlastnictví vlastníků bytů (jednotek)	445	
		jiná právnická osoba	44	
		kombinace vlastníků	141	
		nezjištěno	72	

Zdroj: Data z Veřejné databáze – Sčítání lidu, domů a bytů
https://vdb.czso.cz/vdbvo2/faces/cs/index.jspx?_afz=uziv-dotaz#

Tabulka 63 Počet bytů v Kroměříži k 26. 3. 2011

Kroměříž			Období: 26. 3. 2011	% podíl
Počet bytů	Byty celkem		12 977	100%
	druh domu	bytový dům	7 954	61%
		rodinný dům	4 884	38%
		z toho	1 545	
		samostatný	666	
		dvojdomek	666	
	ostatní budovy	139	1%	
	z toho	5		
	ubytovací zařízení pro dlouhodobé bydlení	5		
Počet bytů	obydlenost domu - obvyklý pobyt	obydlen (obvykle)	12 477	96%
		neobydlen obvykle	500	4%
		neobydlen z důvodu: změna uživatele	.	
		neobydlen z důvodu: slouží k rekreaci	29	
		neobydlen z důvodu: přestavba domu	48	
		neobydlen z důvodu: dosud neobydlen po kolaudaci	.	
		neobydlen z důvodu: pozůstalostní nebo soudní řízení	.	
		neobydlen z důvodu: nezpůsobilý k bydlení	23	
		neobydlen z důvodu: jiný důvod	.	
		Počet bytů	druh vlastnictví	celkem
fyzická osoba	4 782			
bytové družstvo	1 129			
spoluvlastnictví vlastníků bytů (jednotek)	3 597			
obec	756			
stát	40			
jiná právnická osoba	147			
kombinace vlastníků	1 771			
nezjištěno	255			
Počet bytů	počet osob v bytě	celkem	12 977	
		1	3 706	
		2	3 551	
		3	2 182	
		4	1 750	
		5	420	
		6-30	.	
		6-70	230	
Počet bytů	celkem		12 977	
	byt ve vlastním domě		3 689	

	právní důvod užívání bytu	byt v osobním vlastnictví	3 452	
		jiné bezplatné užívání bytu	257	
		byt nájemní	2 225	
		jiný důvod užívání bytu	115	
		byt družstevní	1 365	
		nezjištěno	.	

Zdroj: Data z Veřejné databáze – Sčítání lidu, domů a bytů z 20. 10. 2016
<https://vdb.czso.cz/vdbvo2/faces/cs/index.jsf?page=uziv-dotaz#>

Tabulka 64 Počet hospodařících domácností v Kroměříži k 26. 3. 2011

Kroměříž				Období: 26. 3. 2011	
Počet hospodařících domácností	Byty celkem			12 399	
	druh domu	bytový dům		7 640	
		rodinný dům		4 559	
		z toho	samostatný	.	
			dvojdomek	.	
		ostatní budovy			155
		z toho	ubytovací zařízení pro dlouhodobé bydlení		.
celkem			12 399		
Počet hospodařících domácností	počet členů v domácnosti	1	4 145		
		2	3 730		
		3	2 243		
		4	1 784		
		5	366		
		6	95		
		7-30	36		

Zdroj: Data z Veřejné databáze – Sčítání lidu, domů a bytů
<https://vdb.czso.cz/vdbvo2/faces/cs/index.jsf?page=uziv-dotaz#>

Tabulka 65 Bytová výstavba ve Zlínském kraji

BYTOVÁ VÝSTAVBA	Měřicí jednotka	2010	2011	2012	2013	2014	2015
Zahájené byty	počet	1 228	1 128	1 145	854	941	1 043
z toho v nových rodinných domech		752	849	726	671	640	654
Dokončené byty	počet	1 403	1 090	1 137	792	806	934
z toho v nových rodinných domech		997	838	831	606	629	649
Průměrná hodnota 1 m ² obytné plochy bytu							
v novém rodinném domě	Kč	31 952	32 922	32 947	32 261	31 984	33 299
v novém bytovém domě	Kč	36 953	41 083	45 392	26 449	32 208	24 178

Zdroj: Základní tendence demografického, sociálního a ekonomického vývoje Zlínského kraje – 2015
<https://www.czso.cz/csu/czso/zakladni-tendence-demografickeho-socialniho-a-ekonomickeho-vyvoje-zlinskeho-kraje-2015>

4.10 Bytová komise Rady města Kroměříže

Bytová komise je iniciativním a poradním orgánem Rady města Kroměříže. Úkolem komise je předjednání a příprava podkladů pro rozhodování Rady města Kroměříže ve věci bytové politiky města, která zahrnuje zejména:

- Evidenci žádostí o pronájem bytů v DZU a městských bytech bez statutu DZU.
- Návrhy na obsazování uvolněných bytů v DZU a městských bytů bez statutu DZU.
- Návrhy na uzavírání nových nájemních smluv v bytech v majetku města Kroměříže.
- Řešení, postup a kontrola činnosti Kroměřížských technických služeb, s. r. o. ve věci dlužníků nájemného a projednávání dalších bytových záležitostí.

Na svých jednáních se Bytová komise řídí Jednacím řádem bytové komise Rady města Kroměříže. Tento jednací řád mimo jiné upravuje pravidla hospodaření s byty v majetku města Kroměříže.