



MUKMSS12060408

Odbor Kancelář úřadu, oddělení právní

Vyřizuje Mgr. Andrea Nevřalová
e-mail andrea.nevralova@mestokm.cz
č. tel. 573 321 288
datum 1. dubna 2026
č.j. MeUKM/038811/2026
sp.zn. MeUKM/031564/2026/04
poř.č. IN – 22/2026

Poskytnutí informací

Dne 6. 3. 2026 jsme obdrželi Vaši žádost o poskytnutí informací podle zákona č.106/1999 Sb., o svobodném přístupu k informacím, ve znění pozdějších předpisů (dále též „zákon o svobodném přístupu k informacím“), kterou žádáte o poskytnutí těchto informací:

„V souladu se zákonem č. 106/1999 Sb., o svobodném přístupu k informacím, žádám o poskytnutí dokumentace k záměru „Pískovna Chropyně, 1. etapa“, konkrétně:

- 1. Kopii rozhodnutí ze dne 06.03.2024, č. j. 02/328/027628/1307/72/2022/Bach.*
- 2. Kopii soupisu všech čísel jednacích tvořících spis (sběrný arch) podle § 17 odst. 1 zákona č. 500/2004 Sb. (správní řád) a v souladu s pravidly pro evidenci dokumentů dle § 64 a násl. zákona č. 499/2004 Sb., o archivnictví a spisové službě.“*

K předmětné žádosti o informace Vám na základě poskytnuté součinnosti věcně příslušného odboru, a to odboru stavebního úřadu a životního prostředí, zasíláme v příloze kopii požadovaných dokumentů v anonymizované podobě, tj. s vyloučenými osobními údaji.

Mgr. Andrea Nevřalová
odbor kancelář úřadu, oddělení právní

Příloha:

1. Kopie rozhodnutí ze dne 06.03.2024, č. j. 02/328/027628/1307/72/2022/Bach
2. Kopie soupisu správního spisu sp. zn. 02/328/027628/1307/72/2022/Bach

MĚSTSKÝ ÚŘAD KROMĚŘÍŽ
STAVEBNÍ ÚŘAD

767 01 Kroměříž, Velké náměstí 115

80	VYPRAVENO DNE
- 7. 03. 2024	
MĚSTSKÝ ÚŘAD KROMĚŘÍŽ stavební úřad	

Č.j. 02/328/027628/1307/72/2022/Bach
Oprávněná úřední osoba: Ing. Zdeněk Bachňák
Telefon: 573321114
E-mail: zdenek.bachnak@mesto-kromeriz.cz



Kroměříž, dne 06.03.2024

EKO Agrostav a.s.
Tovačovská 300
750 02 Přerov

VEŘEJNÁ VYHLÁŠKA

ROZHODNUTÍ

ÚZEMNÍ ROZHODNUTÍ

Výroková část:

EKO Agrostav a.s., IČ 47672200, Tovačovská 300, 750 02 Přerov, kterou zastupuje G E T s.r.o., IČ 49702904, Perucká 2540, 120 00 Praha, zastoupena [redacted] jednatelem společnosti, (dále jen "žadatel") podal dne 30.03.2022 žádost o vydání rozhodnutí o změně využití území pro záměr:

**„Pískovna Chropyně, 1. etapa“
Chropyně**

(dále jen "záměr") na pozemcích parc. č. 1948/1, 1948/5, 1948/7 v katastrálním území Chropyně,

a dále téhož dne 30.03.2022 žádost o vydání o rozhodnutí o umístění stavby pro stavbu:

**„Pískovna Chropyně, technické zázemí a spojovací komunikace“
Chropyně**

(dále jen "stavba") na pozemcích parc. č. 1925/10, 1942/1, 1942/2, 1942/5, 1948/5, 1948/7, 1948/9, 1952/1, 1952/3, 1952/4, 1956 v katastrálním území Chropyně, komunikace: parc. č. 1927, 1928/15, 1928/16, 1942/2, 1942/5, 1942/8, 1956, 1957, 1959, 1961, 1972, 2004, 2042/1, 2042/4, 2064/1 v katastrálním území Chropyně. Uvedeným dnem byla zahájena územní řízení, která stavební úřad na základě žádosti žadatele ze dne 31.03.2022 usnesením s č.j. 02/328/027628/1307/72/2022/Bach ze dne 07.07.2022 spojil.

Městský úřad v Kroměříži, stavební úřad, jako stavební úřad příslušný § 13 odst. 6 zákona č. 183/2006 Sb., o územním plánování a stavebním řádu (stavební zákon), ve znění pozdějších předpisů (dále jen "stavební zákon") v územním řízení posoudil podle § 84 až 90 stavebního zákona a podle ust. § 9b až § 9d zákona č. 100/2001 Sb., o posuzování vlivu na životní prostředí, ve znění pozdějších předpisů (dále jen „zákon EIA“) uvedené žádosti a na základě tohoto posouzení:

- I. Vydává podle § 80 a 92 stavebního zákona a § 10 vyhlášky č. 503/2006 Sb., o podrobnější úpravě územního rozhodování, územního opatření a stavebního řádu, ve znění pozdějších předpisů

rozhodnutí o změně využití území

pro účel

**„Pískovna Chropyně, 1. etapa“
Chropyně**

(dále jen "účel") na pozemcích parc. č. 1948/1 (orná půda), parc. č. 1948/5 (orná půda), parc. č. 1948/7 (orná půda) v katastrálním území Chropyně.

Vymezení nového způsobu užívání pozemků:

- jedná se o změnu využití částí pozemků parc. č. 1948/1, 1948/5 a 1948/7 v k.ú. Chropyně o celkové výměře 6,6670 ha z druhu pozemku orná na druh pozemku **ostatní plocha** se způsobem využití pozemků **těžba nerostů**. Záměrem žadatele v Pískovně Chropyně o navrhované výměře 6,6670 ha je dobývání části ložiska nevyhrazeného nerostu štěrkopísku (č. ložiska D3155300) ve stanoveném prostoru činností prováděnou hornickým způsobem, a to do vytěžení zásob (při max. těžbě 75 000 t/rok dle doložených dokladů po dobu cca 22 let s předpokládaným termínem ukončení v r. 2045). Dobývání bude prováděno metodou dobývání štěrkopísku z vody do hloubky max. 18 m, tj. na úroveň 176,00 m.n.m. Pískovna Chropyně s rovinatým profilem (nadm. výška 193,02 až 194,07 m) leží severozápadně ve vzdálenosti cca 1 km od zastavěné části obce Chropyně v těsné blízkosti vodního toku Malá Bečva, ale mimo pásmo, které činí 25 m.

II. Vydává podle § 79 a 92 stavebního zákona a § 9 vyhlášky č. 503/2006 Sb., o podrobnější úpravě územního rozhodování, územního opatření a stavebního řádu, ve znění pozdějších předpisů

r o z h o d n u t í o u m í s t ě n í s t a v b y

**„Pískovna Chropyně, technické zázemí a spojovací komunikace“
Chropyně**

(dále jen "stavba") na parc. č. 1925/10 (trvalý travní porost), parc. č. 1942/1 (trvalý travní porost), parc. č. 1942/2 (trvalý travní porost), parc. č. 1942/5 (vodní plocha), parc. č. 1948/5 (orná půda), parc. č. 1948/7 (orná půda), parc. č. 1948/9 (orná půda), parc. č. 1952/1 (trvalý travní porost), parc. č. 1952/3 (trvalý travní porost), parc. č. 1952/4 (trvalý travní porost), parc. č. 1956 (ostatní plocha), komunikace: parc. č. 1927 (vodní plocha), parc. č. 1928/15 (trvalý travní porost), parc. č. 1928/16 (trvalý travní porost), parc. č. 1942/2 (trvalý travní porost), parc. č. 1942/5 (vodní plocha), parc. č. 1942/8 (ostatní plocha), parc. č. 1956 (ostatní plocha), parc. č. 1957 (vodní plocha), parc. č. 1959 (ostatní plocha), parc. č. 1961 (ostatní plocha), parc. č. 1972 (ostatní plocha), parc. č. 2004 (ostatní plocha), parc. č. 2042/1 (ostatní plocha), parc. č. 2042/4 (ostatní plocha), parc. č. 2064/1 (ostatní plocha), vše v katastrálním území Chropyně.

Popis stavby:

- jedná se o umístění staveb technického zázemí zajišťující těžbu a úpravu štěrkopísku jako staveb dočasných, umístění nové spojovací komunikace o šířce 5,0 m s plochou 642 m² jako stavby trvalé a rozšíření stávající účelové polní komunikace až po napojení na silnici III/4349 Záříčí-Chropyně v délce 920 m dle dokumentace „Rozšíření a oprava úseků účelové polní komunikace pro zajištění dopravní obslužnosti pískovny Chropyně“. V technickém zázemí bude probíhat úprava štěrkopísku, tj. mokré třídění, drcení, praní, odvodnění vypraného štěrkopísku, vnitroareálová doprava a dále jeho expedice.
- součástí záměru je sanace a průběžná technická rekultivace těžebního prostoru zakončená biologickou rekultivací v souladu s plánem sanace a rekultivace s jejím předpokládaným termínem ukončení v r. 2050.

Stavba je členěna na tyto objekty:

A - Technické zázemí (TZ):

1. Kombinovaná buňka (expedice, sanita, WC)
2. Ocelokolna (sklad, nářadí, sorpční materiál, nádoby na odpady)
3. Vjezdová závora
4. Kalová jímka
5. Čerpací jímka
6. Parkovací plocha
7. Třídící linka s frakcemi
8. Plynogenerátor (kogenerační jednotka)
9. Zásobník plynu
10. Obslužná komunikace
11. Deponie ornice
12. Deponie podorničí
13. Deponie netříděné suroviny

B - Spojovací komunikace**A - Technické zázemí (TZ)**

- o celkové ploše 1,8114 ha bude po obvodu chráněno protipovodňovou hrázkou o šířce koruny 2,0 m na výškové úrovni 195,500 m.n.m., tj. 0,3 m nad úrovní hladiny stoleté vody $Q_{100} = 195,200$ mn.m.

1. Kombinovaná buňka (expedice, sanita, WC)

- jedná se stavebnicový komplex o celkových půdorysných rozměrech 28,0 x 9,0 m sestavený podle potřeby dle velikosti a vybavení z kontejnerů kancelářského a sanitárního typu CTX-Containex o výšce do 3 m. Kancelářský kontejner bude řešen pro vedení expedičních záznamů, a proto bude rozměrově volen a vybaven pouze pro jedno pracoviště. Sanitární kontejner bude vybaven prostorem jídelním, sprchovým, WC a šatnou pro 4 zaměstnance. Kontejnery typu CTX-Containex jsou certifikovány podle DIN 18040-1 (reg. č. P1B064). Komplex bude uložen na betonových panelech.

2. Ocelokolna (sklad, nářadí, sorpční materiál, nádoby na odpady)

- jedná se o skladový kontejner typu CTX-Containex o půdorysných rozměrech 8,0 x 3,0 m. Bude určen pro skladování základního nářadí, sorpčních tkanin a posypů, a pro umístění nádob na přechodné ukládání odpadů. Nádoby budou uzavíratelné a podložené záchytnou vanou. Ocelokolna bude uložena na betonových panelech.

4. Kalová jímka

- při sprchování a praní vytěženého štěrkopísku na třídící lince bude ze suroviny odplavována velmi jemná frakce štěrkopísku a jílu, tzv. kal. Ten bude veden a zachycen ve vyhloubené kalové (sedimentační) jínce obdélníkového tvaru o rozměrech 22,5 x 21,5 m před její přelivovou přepážkou, a event. i nornou stěnou, a po dostatečném odvodnění prostou sedimentací použit k dalšímu zpracování podle plánu sanace a rekultivace. Voda za přelivovou přepážkou jímkou bude vedena zpět na třídící linku k dalšímu sprchování a praní. Podle množství kalu (závislém na podílu této složky v těžené surovině) lze upravit kalovou jímku na dvoukomorovou pro snazší manipulaci s ním. Při malém výskytu kalu v surovině (v důsledku jeho odplavení již při těžbě z vody) lze do zahloubení umístit plastovou (polypropylenovou) sedimentační jímku.

5. Čerpací jímka

- bude lichoběžníkového tvaru o max. půdorysných rozměrech 20,8 x 17,4 m a bude vyhloubena v blízkosti kalové jímkou do dostatečné hloubky tak, aby do ní prosakovalo potřebné množství jezerní vody. Navazuje na kalovou jímku tím, že je z ní pouze doplňována voda vracená z kalové jímkou do procesu sprchování a praní suroviny.

6. Parkovací plocha

- o rozměrech 14 x 10 m bude vytvořena z volně uložených celistvých betonových panelů. Spáry mezi panely budou vyplněny nepropustným materiálem (např. jílem). Bude sloužit pro umístění mobilní techniky (kolový nakladač, pásový bagr, buldozer, atd.) v čase mimo pracovní dobu a potřebu, a také pro doplňování této techniky pohonnými hmotami. Za všech okolností bude pod zaparkovanými stroji umístěna nepropustná vana pro zachycení event. úkapů nebo přeteklých pohonných hmot. Vany budou podle potřeby zbavovány odpadů například pomocí sorpčních materiálů.

7. Třídící linka s frakcemi

- úprava vytěžené suroviny (štěrkopísku) tříděním, sprchováním a praním bude prováděna mobilní třídící linkou postavenou na betonových panelech. Třídící linka bude vybavena vstupní násypkou, vibrátory pro pohyb materiálu mezi operacemi, vibračními sítí na oddělení frakcí dle velikosti zrna (0-4, 4-8, 8-16 a 16-22 mm), soustavou dopravních pásů pro přesun materiálu z operace na další a pro dopravu upravených frakcí na skládky, zařízením pro sprchování a praní, dehydrátorem pro odvodnění frakce 0-4 mm.

8. Plynogenerátor (kogenerační jednotka) a 9. Zásobník plynu

- plynogenerátor o rozměrech 6,0 x 5,0 m bude zajišťovat výrobu elektrické energie pro napájení stabilních zařízení (třídící linka, buňka) nebo občas přemísťovaných zařízení (plovoucí korečkové rypadlo a pásy). Plyn bude odebírat ze zásobníku o rozměrech 5,0 x 2,0 m doplňovaného autocisternou.

10. Obslužná komunikace a 3. Vjezdová závora

- komunikace o šířce 3,5 m vymezená pro povolenou dopravu v prostoru TZ. Bude navazovat na účelovou spojovací komunikaci, od které bude oddělena uzamykatelnou vjezdovou závorou.

11. Deponie ornice a 12. Deponie podorničí

- o rozměrech 44,8 x 28,8 m a 47,7 x 32,8 m jsou prostory vymezené ke krátkodobému uskladňování těchto zemin před jejich použitím na zúrodnění pozemků určených oprávněným orgánem nebo pozemků před jejich ozeleněním v rámci rekultivace nebo pro operativní manipulaci s nadložní vrstvou před jejím použitím na vytvoření litorálních pásem, mokřadu a dotvarování břehové linie. Skrývání a další manipulace s ornici bude prováděna v co největším souladu s agrotechnickými lhůtami.

13. Deponie netříděné suroviny

- je operativní vyrovnávací mezisklad pro vytěženou surovinu před jejím vložením do třídící linky.

III. Stanoví podmínky pro nové využití pozemků a umístění stavby:

1. Navrhovaná změna využití území (účel) umístěna na pozemcích parc. č. 1948/1, 1948/5, 1948/7 v katastrálním území Chropyně bude v souladu s grafickou přílohou č. 1 tohoto rozhodnutí, která obsahuje výkres současného stavu území v měřítku katastrální mapy s vyznačením hranic nově využívaného území a způsobu jeho nového využívání.
2. Stavba bude umístěna na pozemcích parc. č. 1925/10, 1942/1, 1942/2, 1942/5, 1948/5, 1948/7, 1948/9, 1952/1, 1952/3, 1952/4, 1956, komunikace: parc. č. 1927, 1928/15, 1928/16, 1942/2, 1942/5, 1942/8, 1956, 1957, 1959, 1961, 1972, 2004, 2042/1, 2042/4, 2064/1, vše v katastrálním území Chropyně v souladu s grafickými přílohami č. 2 a č. 3 tohoto rozhodnutí, které obsahují výkres současného stavu území v měřítku katastrální mapy se zakreslením stavebního pozemku, požadovaným umístěním stavby s vyznačením vazeb a vlivů na okolí, zejména vzdáleností od hranic pozemků a sousedních staveb.
3. Projektová dokumentace stavby bude vypracována oprávněnou osobou dle vyhlášky č. 499/2006 Sb., o dokumentaci staveb, ve znění pozdějších předpisů. Při zpracování projektové dokumentace je třeba pamatovat na nutnost dodržení všech předepsaných právních předpisů, zejména na vyhlášku č. 268/2009 Sb., o technických požadavcích na stavby, na vyhlášku č. 104/1997 Sb., kterou se provádí zákon o pozemních komunikacích, vše ve znění pozdějších předpisů.
4. Budou dodrženy podmínky uvedené v koordinovaném závazném stanovisku Krajského úřadu Zlínského kraje, odboru životního prostředí a zemědělství, č.j. KUZL 102219/2023 ze dne 27.11.2023 podle:

zákona č. 334/1992 Sb., o ochraně zemědělského půdního fondu, ve znění pozdějších předpisů:

Krajský úřad Zlínského kraje, odbor životního prostředí a zemědělství, (dále jen „krajský úřad“) jako příslušný orgán ochrany zemědělského půdního fondu (dále jen ZPF) příslušný podle ustanovení § 13 odst. 1 a § 17a písm. e) zákona ČNR č. 334/1992 Sb., o ochraně ZPF, (dále jen zákon), ust. § 10 a § 11 zákona č. 500/2004 Sb., správní řád, ve znění pozdějších předpisů uděluje podle ustanovení § 9 odst. 8 zákona pro účel „PÍSKOVNA CHROPYNĚ – ETAPA I, TECHNICKÉ ZÁZEMÍ A SPOJOVACÍ KOMUNIKACE“

A. souhlas k trvalému odnětí 6,7312 ha půdy ze ZPF pro těžbu a komunikaci na níže uvedených pozemcích v k.ú. Chropyně.

Seznam parcel pro trvalé odnětí:

Katastrální území	Parcelní číslo	Druh pozemku	Kód BPEJ	Druh stavby	Výměra odnímané plochy v m ²
Chropyně	(část) 1948/1	orná půda	35900,35800	Těžba	63 492
	(část) 1948/5	orná půda	35900	Těžba	345
	(část) 1948/7	orná půda	35900	Těžba	2 833
	(část) 1948/9	orná půda	35800	komunikace	47
	(část) 1942/2	orná půda	35800	komunikace	501
	(část) 1948/7	orná půda	35800,35900	komunikace	94
-	-	-	-	-	67 312

Výše uvedené pozemky jsou dle BPEJ zařazeny do II. a III. třídy ochrany ZPF (BPEJ 35800 – II. tř. ochrany ZPF; 35900 – III. tř. ochrany ZPF).

B. souhlas k dočasnému odnětí 1,8084 ha půdy ze ZPF na níže uvedených pozemcích v k.ú. Chropyně na dobu 11 let včetně biologické rekultivace.

Seznam parcel pro trvalé odnětí:

Katastrální území	Parcelní číslo	Druh pozemku	Kód BPEJ	Druh stavby	Výměra odnímané plochy v m ²
Chropyně	1948/5	orná půda	35900	Technické zázemí	916
	1948/7	orná půda	35900	Technické zázemí	12 638
	1948/7	orná půda	35800	Technické zázemí	4 530
	-	-	-	-	18 084

Souhlas je udělen za předpokladu, že žadatel nebo jeho právní zástupce zajistí splnění následujících podmínek:

- Před zahájením prací potřebných pro účel těžby žadatel zajistí přesné vytyčení dotčených ploch pozemků tak, aby nedocházelo k neoprávněnému záboru ZPF.
- Plocha dotčených pozemků nesmí překročit výměry dané tímto souhlasem a rovněž účel trvalého odnětí pro těžbu „PÍSKOVNA CHROPYNĚ – ETAPA I, TECHNICKÉ ZÁZEMÍ A SPOJOVACÍ KOMUNIKACE“ je závazný a nelze jej na základě tohoto souhlasu odnětí půdy ze ZPF využívat k jiné nezemědělské činnosti. V případě odstoupení od záměru musí zůstat odnímaná půda součástí ZPF.
- Za trvalé odnětí půdy ze ZPF se nepředepisují odvozy na ploše 1,8455 ha v souladu s ust. § 11a odst. 1 písm. k) zákona k zajištění zájmů ochrany přírody a krajiny převedením pozemku na druh pozemku ostatní plocha se způsobem využití neplodná půda nebo zamokřená plocha.

Odvod za trvale odňatou půdu ze ZPF pro vlastní těžbu a komunikaci se platí jednorázově z každé etapy (I.-XI.) po jejím zahájení. **Odvod za dočasně odňatou půdu ze ZPF** pro technické zázemí se platí každoročně až do doby ukončení rekultivace podle schváleného plánu. V souvislosti s ust. § 11 odst. 4 zákona, je povinný k platbě odvodů povinen orgán ochrany ZPF (MěÚ Kroměříž a Krajského úřadu Zlín)

- doručit kopii pravomocného rozhodnutí vydaného podle zvláštních právních předpisů, a to do 6 měsíců ode dne nabytí právní moci, a
 - písemně oznámit zahájení realizace záměru, popřípadě zahájení další etapy záměru, a to nejpozději 15 dnů před jejím zahájením.
4. Vzhledem k rozsahu těžby v lokalitě „PÍSKOVNA CHROPYNĚ – ETAPA I, TECHNICKÉ ZÁZEMÍ A SPOJOVACÍ KOMUNIKACE“ bude těžba probíhat postupně, v 11 etapách, dle potřeb a požadavků těžební organizace po dobu 11 let.

Přehledná tabulka skrývky ornice z etap (I -XI).

Etapy	Odnímaná plocha (m ²)	Mocnost humusového horizontu (m)	Kubatura ornice při skrývce v mocnosti (m ³)
I.	24 726 m ² (18 084 m ² technické zázemí, komunikace 642 m ² a těžba 6 000 m ²)	0,3	7418
II.	6 000	0,3	1 800
III.	6 000	0,3	1 800
IV.	6 000	0,3	1 800
V.	6 000	0,3	1 800
VI.	6 000	0,3	1 800
VII.	6 000	0,3	1 800
VIII.	6 000	0,3	1 800
IX.	6 000	0,3	1 800
X.	6 000	0,3	1 800
XI.	4 306	0,3	1 292
Celkem	83 032	—	24 910

V souladu s ust. § 8 odst. 1 písm. a) bod 2. zákona uděluje orgán ochrany ZPF výjimku ze skrývky ornice z plochy 2 364 m², která tvoří ochranné pásmo 2 m podél hranice těžební plochy a okolní ornou půdou a plochou technického zázemí.

V souladu s ust. § 8 odst. 1 písm. a) zákona je investor povinen provést skrývku ornice na odnímané ploše 83 032 m² v mocnosti 0,30 m dle pedologického průzkumu vpichovaných sond.

Skrývka kulturní vrstvy půdy bude provedena postupně dle jednotlivých etap (I. – XI.) Nejdříve bude provedena skrývka ornice z I. etapy na odnímané ploše 24 726 m² (18 084 m² technické zázemí, komunikace 642 m² a těžba 6 000 m²) a současně z II. etapy na ploše 6000 m². Celkem bude skryto z I. a II. etapy na ploše 30 726 m² o celkovém objemu 9 217,8 m³. Skrytá ornice z I. a II. etapy bude uložena na dočasné deponii na pozemku parc.č. 1948/7 v k.ú. Chropyně na ploše dočasného odnětí pro technické zázemí a postupně bude ornice využita k vylepšení půdního profilu na zemědělské pozemky.

Ze III. etapy bude na ploše 6 000 m² skryto 1 800 m³, ze IV. etapy na ploše 6 000 m² bude skryto 1 800 m³, z V. etapy na ploše 6 000 m² bude skryto 1 800 m³, z VI. etapy na ploše 6 000 m² bude skryto 1 800 m³, ze VII. etapy na ploše 6 000 m² bude skryto 1 800 m³. Ornice z jednotlivých etap (III.- VII.) bude postupně odvážena na zemědělské pozemky.

Množství ornice z jednotlivých etap (I.-VII.) o celkovém objemu 19 485 m³ bude hospodárně rozprostřena v mocnosti 0,15 m na zemědělské pozemky řazené dle kódu BPEJ do III., IV. třídy ochrany ZPF na k.ú. Chropyně k vylepšení půdního profilu.

K rekultivaci plochy dočasného odnětí 18 084 m² pro technické zázemí bude použita ornice v mocnosti 0,30 m z etapy VIII. - 533 m³, IX - 1800 m³, X - 1800 m³, XI - 1292 m³ o objemu 5 425,2 m³ a následně bude provedena biologická rekultivace.

5. Skrývkové a rekultivační práce důsledně provádět tak, aby se půda (humózní horizonty) nedostala do vodní nádrže a neprovokovala eutrofizační pochody. Výjimkou z požadavku na vyloučení vnosu zemin do jezera budou schválené technické postupy zpracování nehumózních horizontů v rámci technické rekultivace jako příprava členitého mělkého litorálu a tvarování břehů, případně postupy pro oddělení prostoru s mokřady v severní části.

6. O všech manipulacích se skrytými kulturními vrstvami zemin povede investor průkaznou evidenci, která bude orgánu ochrany ZPF předložena v případě provádění kontroly. Před zahájením skrývky ornice budou odnímané pozemky podle potřeby pokoseny a vzrostlý plevel odvezen. Deponie bude ošetřována tak, aby nedocházelo k jejímu znehodnocení (zaplevelení, erozi, odcizení).

7. Po ukončení těžby zajistí žadatel provedení rekultivace dotčených pozemků v souladu s předloženým a schváleným plánem: „PÍSKOVNA CHROPYNĚ – ETAPA I, TECHNICKÉ ZÁZEMÍ A SPOJOVACÍ KOMUNIKACE PLÁN SANACE A REKULTIVACE“. Ve smyslu ustanovení § 15 vyhlášky č. 271/2019 Sb. povede žadatel provozní deník o provádění rekultivace a protokolárně ji ukončí za účasti příslušného orgánu ochrany ZPF, kterým je krajský úřad.

8. Bude-li vlivem těžby narušen přístup na jiné zemědělské pozemky, zajistí žadatel dle konkrétních potřeb přístup na tyto pozemky a možnost hospodaření ve smyslu ust. § 3 odst. 1 zákona. Dojde-li vlivem těžební činnosti k negativnímu ovlivnění hydrologických poměrů na okolních pozemcích či k jinému poškození a znehodnocení, bude zjednána náprava.

9. S postupující těžbou průběžně provádět rekultivaci podle schváleného plánu sanace a rekultivace s tím, že po ukončení těžby budou z pískovny odstraněna veškerá zařízení včetně technického zázemí.

10. Přípravné práce (skrývku ornice a podorničí, jejich svoz na dočasnou plochu deponie atd.) realizovat v mimo vegetačním období, nejlépe pak na podzim či v zimě (od konce října do konce února běžného kalendářního roku) a to pouze po etapách.

11. Žadatel učiní opatření, aby během provádění činností souvisejících s těžbou, nedocházelo ke kontaminaci odnímaných ani přilehlých zemědělských pozemků.

.zákona č. 201/2012 Sb., o ochraně ovzduší, ve znění pozdějších předpisů (dále jen „zákon o ochraně ovzduší“):

Umístění zdroje: k.ú. Chropyně, parcely č. 1948/1, 1948/5, 1948/7 o rozsahu pískovny celkem 66 670 m² při maximální roční těžbě 150 000 tun, tj. cca 88 000 m³/rok, resp. do vyřešení dopravního obchvatu města Chropyně max. 75 000 tun/rok.

Povolujeme umístění stavby za těchto závazných podmínek:

1. realizace posuzované stavby bude provedena v souladu s projektovou dokumentací, kterou vypracoval Ing. Milan Tvrzický a Ing. Radomír Gregor, datum: 12/2022 ve znění změn z června 2023.

2. Provozovatel v dalším stupni řízení požádá krajský úřad o povolení k provedení stavby dle zákona o ochraně ovzduší.
5. Budou dodrženy podmínky uvedené v koordinovaném závazném stanovisku Městského úřadu Kroměříž č.j. MeUKM/069237/2022/0602/22 ze dne 21.09.2022 na základě:
- .zákona č. 334/1992 Sb., o ochraně zemědělského půdního fondu, ve znění pozdějších předpisů:**
Orgán ochrany ZPF odboru životního prostředí MěÚ Kroměříž příslušný dle 15 odst. j) zákona č. 334/1992 Sb., o ochraně zemědělského půdního fondu, ve znění pozdějších předpisů (dále jen zákon o ochraně ZPF) vydává souhlas k trvalému odnětí půdy ze ZPF č.j. 201/1/s - 104/2022/NeE pro stavbu „Rozšíření a oprava úseků účelové polní komunikace pro zajištění dopravní obslužnosti pískovny Chropyně“. Předmětem tohoto souhlasu jsou pozemky parc. č. 1928/15 (trvalý travní porost) a 1928/16 (trvalý travní porost) v katastrálním území Chropyně o celkové odnímané ploše 110 m².
Udělení tohoto souhlasu je podmíněno splněním následujících povinností, vyplývajících ze zákona o ochraně ZPF a jednotlivé podmínky je třeba dodržet v plném rozsahu:
1. Z trvale odnímané plochy celkem 110 m² pro stavbu „Rozšíření a oprava úseku účelové polní komunikace pro zajištění dopravní obslužnosti pískovny Chropyně“ v k. ú. Chropyně bude na základě pedologického průzkumu provedena skrývka kulturní vrstvy půdy o hloubce 0,30 cm a celkovém objemu 33 m³ z pozemků ZPF parc. č. 1928/15 a 1928/16 v kultuře „trvalý travní porost“ v k. ú. Chropyně.
 2. Skrytá ornice bude rozprostřena na stejných pozemcích parc. č. 1928/15 a 1928/16 v k. ú. Chropyně za účelem zúrodnění půdy. Jedná se o pozemky v kultuře „trvalý travní porost“ s třídou ochrany V., což je stejná třída ochrany půdy jako z odjímaných pozemků, ve vlastnictví pana Františka Sládečka, Za Mlýnem 241, 751 19 Vikoš (parc. č. 1928/15) a Města Chropyně, náměstí Svobody 29, 768 11 Chropyně (parc. č. 1928/16).
 3. Pokud nebude ornice ihned po skrytí rozprostřena, povinností stavebníka je provést taková opatření, aby nedocházelo k jejímu znehodnocování a zaplevelování.
 4. O manipulaci s ornici povede investor evidenci, která bude předložena orgánu ochrany ZPF v případě potřeby a kontroly.
 5. Bude-li vlivem výstavby narušen přístup na jiné zemědělské pozemky, zajistí stavebník dle konkrétních potřeb na vlastní náklady přístup na tyto pozemky. Dojde-li vlivem realizace stavby k poškození hydrologických a odtokových poměrů na okolních zemědělských pozemcích, zajistí stavebník na svůj náklad nápravná opatření.
 6. Žadatel učiní opatření, aby během provádění činností souvisejících se stavbou nedocházelo ke kontaminaci odnímaných ani okolních zemědělských pozemků.
 7. Za trvale odnímanou půdu pro stavbu „Rozšíření a oprava úseku účelové polní komunikace pro zajištění dopravní obslužnosti pískovny Chropyně“ v k. ú. Chropyně orgán ochrany zemědělského půdního fondu Odboru životního prostředí Městského úřadu Kroměříž ve smyslu § 11 odst. 2 zákona č. 334/1992 Sb., o ochraně ZPF, ve znění pozdějších předpisů, předepíše odvodny po zahájení realizace záměru.
 9. Povinný k platbě odvodů je povinen doručit kopii pravomocného rozhodnutí, pro které je souhlas s odnětím podkladem do 6 měsíců ode dne nabytí právní moci.
 10. Povinný k platbě odvodů je povinen orgánu ochrany ZPF při MěÚ Kroměříž písemně oznámit zahájení realizace záměru nejpozději 15 dnů před jejím zahájením.
6. Budou dodrženy podmínky uvedené ve vyjádření Obvodního báňského úřadu pro území krajů Jihomoravského a Zlínského, č.j. SBS 04183/2021/OBÚ-01/1 ze dne 04.02.2021:
Dobývání ložiska nevyhrazeného nerostu ve smyslu ustanovení § 3 písmene a) zákona č. 61/1988 Sb., o hornické činnosti, výbušninách a o státní báňské správě, ve znění pozdějších předpisů povoluje místně příslušný obvodní báňský úřad. Bez tohoto povolení nesmí být práce zahájeny.
7. Budou dodrženy podmínky uvedené ve stanovisku společnosti GasNet Služby, s.r.o., zn. 5002666968 ze dne 06.09.2022:
V zájmovém území stavby se nachází tato plynárenská zařízení a plynovodní přípojky:
- STL PE 110 plynovod.
Požadujeme respektovat průběh a ochranné pásmo plynárenského zařízení.
Plynovod a přípojky s navrtávacími T-kusy (dále jen zařízení) nesmí být uloženy v konstrukci komunikace - zpevněných ploch.
Křížení a souběh inž. sítí s plynovodním zařízením musí být v souladu s ČSN 73 6005, tab. 1 a 2.

Budované objekty (např. šachty, vpusti, dopravní značky, sloupy atd.) musí dodržet od stávajícího zařízení světlostou vzdálenost dle ČSN EN 12 007, TPG 702 04, čl. 14.5 a 14.6 - minimálně 1m, tj. nesmí zasahovat do ochranného pásma zařízení - plynovodu!

Bude dodrženo krytí plynárenského zařízení dle ČSN 73 60 05.

Při vysazování stromů a okrasných dřevin požadujeme dodržet od stávajícího plynárenského zařízení vzdálenost minimálně 2 metry na obě strany od osy plynovodu.

Další podmínky pro provedení stavby, popř. pro její užívání, budou stanoveny v navazujících stavebních řízeních.

8. Budou dodrženy podmínky uvedené ve stanovisku č. 1065/2022 společnosti Vodovody a kanalizace Kroměříž, a.s., ze dne 13.09.2022:

V místech napojení stávající přístupové účelové komunikace na silnici Chropyně - Zářičí se nachází vodovodní přívaděč PVC D160 Chropyně – Zářičí a kanalizační potrubí PE D90 z obce Zářičí na ČOV Chropyně.

Při realizaci stavby požadujeme dodržet ustanovení dle zákona č. 274/2001 Sb., o vodovodech a kanalizacích, ve znění pozdějších předpisů. Dále požadujeme respektovat ochranná pásma vodovodu a kanalizace. Ochranné pásmo je vymezeno vodorovnou vzdáleností od vnějšího líce stěny potrubí nebo kanalizační stoky na každou stranu; u vodovodních řadů a kanalizačních stok do průměru 500 mm včetně, 1,5 m a u vodovodních řadů a kanalizačních stok nad průměr 500 mm, 2,5 m.

Při úpravě komunikace požadujeme osazení vodovodních a kanalizačních poklopů a armatur do výšky nově upraveného terénu.

Další podmínky pro provedení stavby, popř. pro její užívání, budou stanoveny v navazujících stavebních řízeních.

9. Budou dodrženy podmínky uvedené ve stanovisku Povodí Moravy, s.p., zn. PM-54296/2021/5203/Kr ze dne 24.01.2022:

1) Po celou dobu přípravy otvírky, během těžby i po rekultivaci musí být respektována „bezzásahová“ zóna. Minimální vzdálenost 25 m pro odstup těžební jámy od VT Malá Bečva (mezi horní hranou závěrného svahu těžební jámy a horní hranou levého břehu toku) byla odsouhlasena s tím, že je nutné ji považovat za nejzazší a pouze pro nezbytně nutnou dobu těžby. Ochranné pásmo bude při rekultivaci co nejdříve a v nevyšší možné míře rozšířeno modelací břehů jezera (autochtonním materiálem).

2) Během těžby a rekultivace bude průběžně sledována stabilita ochranného pilíře mezi vodním tokem a těžebnou a v případě nutnosti budou investorem, resp. provozovatelem, šterkovny zajištěna adekvátní opatření pro stabilizaci. Je také nutné, aby závěrné svahy těžební jámy a rekultivovaného jezera splňovaly parametry doporučené stabilitním posudkem s ohledem na umístění v záplavovém území (VÚT Brno: „Chropyně - posouzení stability břehu těžebního jezera při standardních a povodňových stavech.“; 6/2016). Případné zásahy do koryta vodního toku nebo jeho manipulačního pásma musí být odsouhlaseny správcem toku.

3) V dalších stupních dokumentace technického zázemí bude doplněno detailní řešení projektované obvodové hráze (normativní parametry, materiálové složení apod.). Doporučená úroveň koruny hráze by měla být optimálně alespoň 30 cm nad hladinou Q_{100} .

4) Při konečné rekultivaci po skončení těžby doporučujeme provést opevnění břehové hrany vodní plochy (zbytkové těžební jámy) z nátokové strany např. kamenným záhozem pro zvýšení odolnosti proti zpětné erozi během povodňových stavů. Pro rekultivaci nebudou bez souhlasu příslušného správního úřadu využívány materiály z jiných lokalit. Rozhodně zde nesmí být ukládán stavební odpad (suť, výkopová zemina atd.) nebo tzv. rekultivační materiály (například PRESTAB apod.).

5) Po celou dobu musí být umožněn přístup pro provádění činností správce toku (pro údržbu toku apod. v souladu s vodním zákonem a prováděcí vyhláškou č. 178/2012 Sb.) a to včetně případného pojezdu dělicího pruhu mezi Malou Bečvou a mechanizací.

6) Budeme přizváni ke všem dalším řízením ve věci přípravy a schvalování tohoto záměru a k posouzení nám budou předloženy další stupně projektové dokumentace

Další podmínky pro provedení stavby, popř. pro její užívání, budou stanoveny v navazujících stavebních řízeních.

10. Budou dodrženy podmínky uvedené ve stanovisku Povodí Moravy, s.p., zn. PM-37229/2022/5203/Žu ze dne 15.08.2022:

2. Vzhledem k umístění stavby v záplavovém území zde nebude volně skladován stavební materiál, závadné látky, lehce odplavitelný materiál ani odpad.

3. Kóta spodní hrany opravené mostovky bude ve stejné výšce jako stávající mostovka, tak aby nedošlo ke snížení průtočného profilu mostu.
 4. Požadujeme, aby byla komunikace v této vzdálenosti dostatečně únosná pro pojezd těžké techniky Povodí Moravy, s.p. (25 t), která bude využívána při správě vodního toku. Zejména při provádění prací (např. odstraňování povodňových škod, odstranění zátaras v korytě toku apod.).
 5. Akce bude realizována v souladu s ČSN 75 2130 Křížení a souběhy vodních toků s dráhami, pozemními komunikacemi a vedeními.
Další podmínky pro provedení stavby, popř. pro její užívání, budou stanoveny v navazujících stavebních řízeních.
11. Budou dodrženy podmínky uvedené ve vyjádření zn. ŘSZKKM10177/22-225 společnosti Ředitelství silnic Zlínského kraje, p.o., ze dne 26.08.2022:
Požadujeme úpravu napojení účelové komunikace plynule na silnici III/4349 zpevněným materiálem v celé šířce napojení, styčná spára bude zařezána a zalita pružnou bitumenovou zálivkou v celé šířce napojení.

Účastníci řízení, na něž se vztahuje rozhodnutí správního orgánu:

EKO Agrostav a.s., Tovačovská 300, 750 02 Přerov

Město Chropyně, náměstí Svobody 29, 768 11 Chropyně
Povodí Moravy, s.p., Dřevařská 932, 602 00 Brno

Zlínský kraj v zastoupení Ředitelství silnic Zlínského kraje, p.o., K Majáku 5001, 760 01 Zlín

Obec Zářičí, Zářičí 25, 768 11 Zářičí

Odůvodnění:

Dne 30.03.2022 podal žadatel žádosti o vydání rozhodnutí o změně využití území pro výše uvedený účel a o vydání rozhodnutí o umístění stavby pro výše uvedenou stavbu. Uvedeným dnem byla zahájena územní řízení, která stavební úřad na základě žádosti žadatele ze dne 31.03.2022 usnesením s č.j. 02/328/027628/1307/72/2022/Bach dne 07.07.2022 spojil. Územní řízení jsou podle § 3 zákona č. 100/2001 Sb., o posuzování vlivů na životní prostředí a o změně některých souvisejících zákonů, ve znění pozdějších předpisů navazujícími řízeními. Protože žádosti nebyly úplné a nebyly doloženy všemi podklady a závaznými stanovisky potřebnými pro jejich řádné posouzení, byl žadatel dne 18.07.2022 vyzván k doplnění žádosti a řízení bylo přerušeno. Žádost byla doplněna dne 27.02.2023.

Stavební úřad dne 06.03.2023 oznámil zahájení navazujícího územního řízení známým účastníkům řízení, veřejnosti a dotčeným orgánům. Současně podle ustanovení § 87 odst. 1 stavebního zákona upustil od ústního jednání, protože mu byly dobře známy poměry v území a žádosti poskytovaly dostatečný podklad pro posouzení záměru, a stanovil, že ve lhůtě do 15 dnů od doručení tohoto oznámení mohou účastníci řízení uplatnit své námítky, dotčené orgány svá závazná stanoviska a veřejnost své připomínky.

Dne 20.03.2023 obdržel nesouhlas s navrhovanou změnou a stavbou od spolumajitelky dotčeného pozemku parc. č. 1925/10 v k.ú. Chropyně [redacted], která později v další fázi řízení dne 18.07.2023 znovu vyslovila souhlas s uvedeným záměrem a stavbou v rozsahu dle předložené dokumentace (monitorovací vrt na uvedeném pozemku).

Dále dne 11.04.2023 obdržel nesouhlas (námítky) účastníka řízení spolku Egeria, z.s., zastoupeného [redacted] předsedou spolku, citace:

„1) Bylo zkráceno naše právo kopírovat DÚR

Při nahlížení do správního spisu dne 11.04.2023 nám oprávněná úřední osoba neumožnila, abychom si pořídili kopie celé DÚR pomocí vlastního fotoaparátu s odkazem na absenci souhlasu projektanta, či žadatele. Namítáme, že tím bylo zkráceno naše právo zakotvené v § 38 odst. 4 správního řádu a také právo na spravedlivý proces ve smyslu článku 36 odst. 4 Listiny. Jde o velký, žadatelem dlouhodobě připravovaný záměr posuzovaný v procesu EIA, kde zákon předpokládá účast veřejnosti na rozhodování,

předmětná DÚR je rozsáhlá, během územního řízení doplňovaná a měněná. Při nahlížení do správního spisu není v lidských silách si porýdit její opis.

2) Navrhovaný záměr neodpovídá záměru, který byl posuzován v EIA

Dle dokumentace EIA, str.11: „Břehy vznikající vodní nádrže budou upravovány do členitého tvaru. Deponie odklízových zemin neschopných zúrodnění budou částečně rozhrnuty do vody ve sklonu 1:10, čímž se vytvoří litorální pásmo, zbylé množství odklízových zemin bude použito na sanaci závěrných svahů šterkovny ve sklonu 1:3, nebo bude použito při konečné rekultivaci pískovny.“ Namítáme, že DÚR neobsahuje členité břehy jezera, tyto břehy v podstatě jen kopírují hranice maximálního záboru pro těžbu a navrhovaný sklon dna je mnohem méně pozvolný než 1:10, neboť se navrhuje klon 1:1,7 či ještě strmější. Proto nemůže vzniknout litorální pásmo pro rozvoj rostlin a živočichů v té podobě, jak bylo vyznačeno ve výkresu „Stav po technické a biologické rekultivaci“.

3) Záměr svými parametry vylučuje existenci mokřadu o navrhované rozloze 1,8 ha

Na str. 15 textové části DÚR se uvádí, že: „V konečné podobě vznikne na lokalitě vodní plocha o rozloze cca 4,9 ha s mokřadem o rozloze cca 1,8 ha.“ K tomu podotýkáme, že mokřad je ekosystém zaplavený, nebo nasycený vodou. V rámci jezera lze o mokřadu uvažovat jen tam, kde hloubka vody nepřesáhne cca 0,3 až 0,5 m, jelikož vyšší sloupec vody již neumožňuje existenci mokřadních rostlin. Namítáme, že deklarované velikosti mokřadu neodpovídá sklon břehů jezera. Jestliže totiž sklon břehů jezera v méně příkré části má být 1:1,7, viz textová část DÚR, str. 14. Z toho vyplývá, že už ve vzdálenosti 85 cm od břehu bude hloubka vody 0,5 m. V koordinačním výkresu rekultivace jsou zakresleny rozsáhlé plochy mokřadní části ve velké vzdálenosti od břehu. Tento výkres je nereálný, neboť při navrhovaném sklonu dna mokřad dále než cca 85 cm od břehu nebude moci vzniknout.

Tvrzení o rozloze mokřadu 1,8 ha tedy neodpovídá navrhovanému záměru. Pro vytvoření mokřadu o rozloze 1,8 ha by musely existovat rozsáhlé mělčiny, které však v záměru chybí, neboť sklon svahů navrhovaného jezera je příliš strmý.

4) Není zřejmé, zda je dostatek materiálu k vymodelování litorálních zón

Litorální zóny mají být vymodelovány pomocí materiálu skrývky. V DÚR jsme však nenalezli žádnou odbornou úvahu, která by dokládala, že bude dostatek materiálu k vytvoření trvalého mokřadu o rozloze 1,8 ha. Obáváme se, že mokřad nebude moci být v požadované rozloze vybudován, či nebude dostatečně stabilní, například pokud dojde k rozplavení jeho podloží.

5) Zásahy do vodního toku nebyly v DÚR řádně zpracovány

Součástí správního spisu je textová část DÚR nadepsaná „Rozšíření a oprava úseků účelové polní komunikace pro zajištění dopravní obslužnosti pískovny Chropyně, D.1.a Technická zpráva“, kde se na str. 5 nachází nadpis „Navržené řešení opravy mostu“ a dále se uvádí, že zpevnění svahů a koryta potoku je provedeno dlažbou z lomového kamene tl. 200 mm do betonu s vyspárováním cementovou maltou zpevnění se ukončí betonovým prahem. Dle dalšího textu má být realizován přesypávaný rámový propustek z ŽB prefabrikátů s monolitickými čely. Namítáme, že tyto zásahy do vodního toku nejsou zakresleny v grafické části DÚR.

6) Vliv záměru na vodní poměry a biotu není zanedbatelný, absence výjimky

Záměrem má dojít k odkrytí hladiny podzemních vod a vytěžení velkého objemu šterkopísku. Vytěženou surovinu v těžebním prostoru nahradí podzemní voda přitékající z okolí záměru a hladina těžebního jezera bude vystavena odpařování. Dle posouzení vlivu záměru na podzemní a povrchové vody: „Porovnáním evaporace E s evapotranspirací Et lze konstatovat, že se z těžené plochy po ukončení těžby odpaří o 0,51 l/s vody více oproti současnému stavu.“ Proto lze konstatovat, že záměr bude trvale vysušovat své okolí, což může mít negativní vliv na zvláště chráněné druhy živočichů a rostlin, které se zde vyskytují. Shromážděné podklady nezohledňují vliv vysušování na zvláště chráněné druhy rostlin a živočichů vyskytující se v okolí těžebního prostoru, jako je například violka slatinná, česnek hranatý, modrásek bahenní, nebo ohniváček černočerný. Shromážděné podklady dále nezohledňují ani plánované zásahy do mostu, polní cesty a vodního toku, popsané v předchozím bodu č. 5. V tělese mostu přes Svodnici, který má být opravován a na trase přílehlé přístupové komunikace v okrajových partiích polní cesty se vyskytuje ještěrka obecná a mravenci myrmica rubra (hostitelský druh housenek modráška bahenního). Ve Svodnici a odvodňovacím kanálu u budoucí těžebny se vyskytuje piskoř pruhovaný, jelec jesen, hořavka duhová, skokan zelený, skokan štíhlý a rosnička zelená, vzhledem k výskytu hořavky ve svodnici je zde možný výskyt velevruba malířského (vývoj jiker hořavky). Vysušování lokality a zásahy do mostu a vodního toku nebyly vyhodnoceny podle § 67 odst. 1 ZOPK. Žadatel nepředložil povolení výjimky podle § 56 zákona č. 114/1992 Sb., o ochraně přírody a krajiny pro tyto druhy. Výjimka je předběžnou otázkou v územním řízení, neboť podle ustálené judikatury se má vydávat před umístěním záměru.

7) Chybí plovoucí ostrov

Podle závazného stanoviska EIA má být finální řešení lokality doplněno o dva plovoucí ostrovy. Namítáme, že výkres „Stav po technické a biologické rekultivaci“ obsahuje pouze jeden plovoucí ostrov a textová část DÚR plovoucí ostrovy nijak nepopisuje. Podle našeho názoru by plovoucí ostrovy měly být v DÚR zpracovány jako samostatné objekty v části D, kde však chybí. Měl by být vyjasněn jejich účel a technické řešení. Mají-li sloužit k hnízdění ptáků, pak není důvod odkládat jejich provedení až do období „finálního řešení lokality“, neboť rybáři mohou hnízdit i v období těžby.

8) Není zajištěno vyloučení rekreačních aktivit a rybolovu

Závazné stanovisko EIA stanovuje podmínku: „Po skončení těžby štěrkopísku zajistit, že významná část plochy vzniklého jezera (nejméně prostory podél jižní, západní a severní hranice) budou trvale vyloučeny z možných rekreačních aktivit a rybolovu.“ DÚR sice na str. 38 obsahuje ujištění, že „Těžební jezero nebude využíváno k rekreačním aktivitám, ani rybolovu.“ Jde však o holou větu, z níž není zřejmé, jakými opatřeními by tato podmínka měla být zajištěna. Namítáme, že citované tvrzení žadatele nebude mít žádný reálný vliv a nelze jej pokládat, za splnění předmětné podmínky.

9) Označení záměru neodpovídá textu DÚR

Označení záměru ze dne 06.03.2023 předpokládá, že při max. těžbě 75 000 t/rok bude těžba trvat cca 22 let s předpokládaným termínem ukončení v r. 2045. Naproti tomu textová část DÚR (datovaná říjen 2021, aktualizace prosinec 2022) hovoří o těžbě 88 000 kubiků po dobu cca 11 let. Namítáme, že není zřejmé, které hodnoty platí, které neplatí a z jakého důvodu. Domníváme se, že v těchto základních parametrech by neměly existovat nejasnosti, či rozpory.

10) Část dokumentace není řádně označena

Součástí správního spisu je elaborát s názvem „Plán sanace a rekultivace“, který vypracoval Ing. Tomáš Horký. Součástí správního spisu je dále nepodepsaný elaborát s názvem „Chropyně - posouzení stability břehu těžebního jezera při standardních a povodňových stavech“. Namítáme, že tyto části DÚR nejsou označeny otiskem razítka se státním znakem České republiky a číslem autorizované osoby, případně ani podepsány. Nesplňují proto požadavky § 13 odst. 3 zákona č. 360/1992 Sb.

11) Závazná stanoviska nebyla vydána k poslední verzi záměru

Z obsahu správního spisu vyplývá, že DÚR byla v průběhu řízení několikrát doplňována a že poslední takové podání obdržel stavební úřad ještě dne 03.02.2023. Namítáme, že závazná stanoviska založená ve správním spisu nereflktují změny v DÚR učiněné po jejich vydání.

Žadatel na základě vznesených námitek spolku Egeria, z.s., se dne 15.05.2023 vyjádřil k těmto námitkám a dne 16.05.2023 doložil opravené či doplněné části dokumentace, popř. téhož dne provedl opravy v doložené dokumentaci.

Stavební úřad poté dne 06.06.2023 oznámil pokračování navazujících územních řízení známým účastníkům řízení, veřejnosti a dotčeným orgánům. Dne 18.07.2023 opětovně vyslovila souhlas s uvedeným záměrem a stavbou v rozsahu dle předložené dokumentace (monitorovací vrt na pozemku parc. č. 1925/10 v k.ú. Chropyně) [redacted]. Dne 15.08.2023 stavební úřad vydal oznámení – seznámení s podklady rozhodnutí, ve kterém sdělil účastníkům řízení, že mají možnost se vyjádřit k uplatněným námitkám.

Dále dne 18.09.2023 obdržel námítky č. 2 účastníka řízení spolku Egeria, z.s., zastoupeného Miroslavem Machem, předsedou spolku, citace:

„1) Vady závazného stanoviska vodoprávního úřadu ze dne 31.01.2022 č.j. MeUKM/100706/2021/0925/21

Součástí správního spisu je koordinované závazné stanovisko Městského úřadu Kroměříž ze dne 31.01.2022. č.j. MeUKM/100706/2021/0925/21 vydané k dokumentaci stavby „Pískovna Chropyně, 1. etapa“ pro účely územního rozhodnutí. Součástí tohoto koordinovaného závazného stanoviska je souhlas (závazné stanovisko) vodoprávního úřadu dle § 17 odst. 1 písm. c) vodního zákona. Namítáme, že vodoprávní úřad měl k záměru vydat závazné stanovisko podle § 104 odst. 3 vodního zákona, které však nevydal. Jmenované ustanovení mu totiž ukládá: „... při postupu podle stavebního zákona při umístění, povolování, užívání a odstraňování staveb lze vydat rozhodnutí nebo učinit jiný úkon jen na základě závazného stanoviska vodoprávního úřadu, pokud mohou být dotčeny zájmy podle tohoto zákona. Závazné stanovisko podle tohoto ustanovení se vydává jen tehdy, pokud se neuděluje souhlas podle § 17.“ K tomu dodáváme, že souhlas podle § 17 vodního zákona se vydává pouze „ke stavbám, zařízením nebo činnostem, k nimž není třeba povolení podle tohoto zákona“, jenže v daném případě toto povolení potřeba je (resp. bude), neboť má být vyhloubeno těžební jezero, jehož realizace bude vyžadovat povolení vodoprávního úřadu k vodnímu dílu dle § 15 vodního zákona

a k nakládání s vodami podle § 8 vodního zákona (Dle dokumentace EIA jde o výhledový zdroj podzemní vody pro hromadné zásobování obyvatel pitnou vodou). Vydává-li se v další fázi přípravy povolení vodoprávního úřadu, pak k umístění záměru mělo být vydáno závazné stanovisko podle § 104 odst. 3 vodního zákona.

Součástí těžebního jezera jsou plovoucí ostrovy vyznačené na podrobné situaci. K těmto plovoucím ostrovům se však závazné stanovisko nijak nevyjadřuje a nechrání tedy veřejný zájem. Smyslem územního řízení je mj. umísťovat stavby a zařízení. Těžko však mohou být plovoucí ostrovy umístěny, když vodoprávní úřad existenci těchto zařízení vůbec nezaznamenal. K tomu dodáváme, že plovoucí ostrovy musí být pevně kotveny, jinak by totiž nezůstaly na hladině tam, kde je žadatel navrhuje, ale byly by větrem a vlnobitím odneseny ke břehu, což se neslučuje s povahou a funkcí ostrovů. Je také chybou stavebníka, že plovoucí ostrovy v DÚR řádně nezpracoval jako stavební objekty a neuvedl ani jejich popis a náčrt konstrukce. Z DÚR proto není jasné, k čemu mají plovoucí ostrovy sloužit, z jakého materiálu budou vyrobeny, jaká bude jejich velikost, konstrukce, nosnost, povrch, způsob kotvení, doba realizace a životnost. Předpokládáme, že plovoucí ostrovy jsou kompenzačním opatřením, které má sloužit k hnízdění vodního ptactva (rybáků a racků), což bohužel z DÚR není zřejmé. Bez dopracování plovoucích ostrovů v DÚR tedy nelze vydat závazné stanovisko vodoprávního úřadu.

Dále namítáme, že vodoprávní úřad se v závazném stanovisku nijak nevypořádal s faktem, že záměr je umísťován v aktivní zóně záplavového území. Nebyl tedy aplikován § 67 vodního zákona. Z výše uvedených důvodů žádáme stavební úřad, aby z moci úřední inicioval přezkum a zrušení závazného stanoviska vodoprávního úřadu.

2) Vady závazného stanoviska vodoprávního úřadu ze dne 31.01.2022 č.j. MeUKM/100705/2021/0924/21 Součástí správního spisu je koordinované závazné stanovisko Městského úřadu Kroměříž ze dne 31.01.2022, č.j. MeUKM/100705/2021/0924/21 vydané k dokumentaci stavby „Pískovna Chropyně – technické zázemí a spojovací komunikace“ pro účely územního rozhodnutí. Součástí tohoto koordinovaného závazného stanoviska je souhlas (závazné stanovisko) vodoprávního úřadu dle § 17 odst. 1 písm. c) vodního zákona.

Namítáme, že vodoprávní úřad měl k záměru vydat závazné stanovisko podle § 104 odst. 3 vodního zákona, které však nevydal. Součástí záměru jsou zřejmě vodní díla, jako např. kalová jímka, nebo čerpací jímka, které bude vodoprávní úřad povolovat, tudíž se k nim souhlas dle § 17 odst. 1 písm. c) vodního zákona nevydává.

Z výše uvedených důvodů žádáme stavební úřad, aby z moci úřední inicioval přezkum a zrušení závazného stanoviska vodoprávního úřadu.

3) Absence závazných stanovisek k ochraně významných krajinných prvků a krajinného rázu Součástí správního spisu je koordinované závazné stanovisko Krajského úřadu Zlínského kraje ze dne 04.02.2022, č.j. KUZL 11188/2022, jehož součástí mj. závazné stanovisko orgánu ochrany přírody dle zákona č. 114/1992 Sb., o ochraně přírody a krajiny.

Namítáme, že toto závazné stanovisko opomíjí ochranu významných krajinných prvků, vodního toku a údolní nivy Malé Bečvy ve smyslu § 4 odst. 2 zákona č. 114/1992 Sb. a dále opomíjí ochranu krajinného rázu zakotvenou § 12 odst. 2 zákona č. 114/1992 Sb. Předmětným závazným stanoviskem proto není dostatečně chráněn veřejný zájem.

Z výše uvedených důvodů žádáme stavební úřad, aby z moci úřední inicioval přezkum a zrušení závazného stanoviska orgánu ochrany přírody.

4) Nedostatky DÚR a navrženého záměru

Do správního spisu byly dne 16.5.2023 doplněny další části upravené DÚR. Jde o Podrobnou situaci a příčné řezy.

4.1) Rozpor DÚR s podmínkou závazného stanoviska EIA o maximální hloubce těžby

Z příčných řezů 9 A a 10 A vyplývá, že záměr je v rozporu s podmínkou závazného stanoviska EIA ze dne 24.08.2011, č.j. KUZL 71736/2010 pro fázi přípravy č. 3, kde je stanoveno, že v severní části území bude maximální hloubka těžby 4 metry z důvodu zajištění stabilizace břehu toku Malá Bečva. Z příčných řezů vyplývá, že tato hloubka je navrhována mnohem větší než 4 metry a vodní tok Malé Bečvy proto není dostatečně chráněn.

4.2) Vzorový příčný řez mokřadní částí km 0,650 je nepoužitelný

Z výše jmenovaného příčného řezu není zřejmé kudy, po jaké přibližné ose prochází, není totiž vyznačen na výkresu Podrobné situace, kde ostatní řezy mají své osy. Navíc kóta km 0,560 leží již mimo hranice těžby i řešeného území.

4.3) Chybí severo-jihní řezy

DÚR neobsahuje žádné řezy, které by zobrazovaly svahy záměru po severo-jihni ose. Není tedy zřejmé, jaký bude sklon svahů u jižního a severního břehu.

4.4) Nejasné hranice mokřadní části

Dle textové části DÚR by mokřadní část záměru měla mít rozlohu 1,8 ha. Namítáme, že z podrobné situace, ani z řezů není ověřitelné, jak velká bude mokřadní část a kde se bude nacházet, neboť nemá žádné hranice. Do mokřadní části lze zahrnout pouze ty plochy, kde vodní poměry umožní existenci mokřadních rostlin. Silně pochybujeme, že záměr umožní existenci mokřadů na ploše 1,8 ha, neboť sklon svahů na převážné části jezera je příliš strmý.

4.5) Absence členitých břehů a deklarovaného sklonu svahů

Dle dokumentace EIA má mít vzniklé jezero členité břehy a litorální zóna sklon svahů 1:10. Namítáme, že členité břehy jezera v Podrobné situaci chybí a sklon svahů v řezech zpravidla neodpovídá poměru 1:10, ale je mnohem prudší 1:1, nebo 1:1,7. Jestliže je mokřadní část synonymum pro litorální zónu, pak není zřejmé, jak chce žadatel u litorální zóny dosáhnout rozlohy 1,8 ha. Na většině příčných řezů není žádná mokřadní, ani litorální část vyznačena.

4.6) Absence údajů o plovoucích ostrovech

Navrhujeme, aby byla DÚR doplněna o popis plovoucích ostrovů a jejich situace. Z popisu by mělo být zřejmé k čemu mají plovoucí ostrovy sloužit, z jakého materiálu budou vyrobeny, dále by měla být specifikována konstrukce, nosnost, rozměry, povrch, místo a způsob kotvení, doba realizace a délka životnosti. Domníváme se, že nic nebrání tomu, aby byly provedeny, jakmile vznikne vodní plocha o velikosti 2 hektarů.

Stavební úřad proto požádal dne 26.10.2023 příslušné dotčené orgány (Krajský úřad Zlínského kraje, odbor životního prostředí a zemědělství, MěÚ Kroměříž, odbor životního prostředí) o součinnost, a to o sdělení stanoviska k výše popsaným námitkám č. 2 účastníka řízení, jelikož v těchto námitkách byla napadána správnost jejich stanovisek.

Krajský úřad Zlínského kraje, odbor životního prostředí a zemědělství, oddělení hodnocení ekologických rizik, vydalo vyjádření k námitkám s č.j. KUZL 102223/2023 dne 27.11.2023 a dále nové koordinované závazné stanovisko s č.j. KUZL 102219/2023 dne 27.11.2023, kterým nahradil původní stanovisko s č.j. KUZL 11188/2022 dne 04.02.2022. V novém stanovisku tento dotčený orgán nestanovil nové podmínky pro uvedený účel a stavbu, přičemž původní podmínky zachoval v celém rozsahu.

MěÚ Kroměříž, odbor životního prostředí, potvrdil správnost svých napadených stanovisek dne 21.11.2023 stanoviskem s č.j. MeUKM/109489/2023 (doručeno dne 04.12.2023)

Stavební úřad stanovil okruh účastníků tohoto řízení v souladu se stavebním zákonem a se zákonem EIA, jelikož se jedná o navazující řízení, tj. dle ust. § 85 stavebního zákona ve spojení s ust. § 9c odst. 3 zákona EIA. Dospěl k závěru, že toto právní postavení v daném případě přísluší žadateli, obci, na jejímž území se má záměr uskutečnit (Město Chropyně), vlastníkům pozemků nebo staveb, na kterých má být požadovaný záměr uskutečněn (██████████, Město Chropyně, Povodí Moravy, s.p., ██████████, Zlínský kraj, ██████████), osobám mající jiná věcná práva k těmto pozemkům a stavbám (Obec Zářičí) a dále vlastníkům sousedních pozemků a staveb a osobám mající jiná věcná práva k těmto nemovitostem, jejichž práva mohou být tímto rozhodnutím přímo dotčena. Jedná se o tyto sousední pozemky a stavby:

parc. č. 1920, 1928/12, 1928/13, 1928/14, 1928/17, 1942/3, 1942/4, 1942/6, 1942/7, 1943, 1944, 1945, 1948/2, 1948/3, 1948/4, 1948/6, 1948/8, 1949/1, 1951, 1952/2, 1952/5, 1953/1, 1953/2, 1955, 1958/4, 1960/15, 1971/2, 1971/4, 1971/51, 1973/1, 1973/2, 1981/36, 2006/1, 2023/2, 2025/1, 2042/2, 2042/3, 2052/11 v katastrálním území Chropyně a stavby veřejné technické infrastruktury (STL plynovod, vodovod, kanalizace),

parc. č. 4712/3, 4712/4, 4713/10, 4716, 4717/3, 4720, 4721, 4722/6, 4722/11, 5783, 7248 v katastrálním území Kojetín.

Vlastnická ani jiná práva k dalším, vzdálenějším nemovitostem nemohou být tímto rozhodnutím přímo dotčena. Jako účastníky řízení přizval stavební úřad:

EKO Agrostav a.s. ██████████, Město Chropyně, Povodí Moravy, s.p., ██████████

██████████, Zlínský kraj v zastoupení Ředitelství silnic Zlínského kraje, p.o., ██████████, Obec Zářičí, ██████████ a osoby s vlastnickými nebo jinými věcnými právy k výše uvedeným sousedním pozemkům a stavbám v katastrálním území Chropyně a Kojetín, jejichž práva mohou být tímto rozhodnutím přímo dotčena.

V průběhu řízení se k účastenství v navazujícím řízení přihlásily osoby, o kterých tak stanoví zvláštní právní předpis (zákon EIA), a to dne 08.03.2023 spolek Egeria, z. s., a dne 09.03.2023 spolek Lužnáci, z.s.

Stavební úřad podle § 90 stavebního zákona v provedeném územním řízení zkoumal a posoudil, zda je záměr žadatele v souladu:

- a) s požadavky tohoto zákona a jeho prováděcích právních předpisů, zejména s obecnými požadavky na využívání území,
- b) s požadavky na veřejnou dopravní nebo technickou infrastrukturu k možnosti a způsobu napojení nebo k podmínkám dotčených ochranných a bezpečnostních pásem,
- c) s požadavky zvláštních právních předpisů a se závaznými stanovisky, popřípadě s rozhodnutími dotčených orgánů podle zvláštních právních předpisů nebo tohoto zákona, popřípadě s výsledkem řešení rozporů,
- d) s územně plánovací dokumentací a s cíli a úkoly územního plánování.

ad a)

Dokumentace je dostatečná, přehledná a v odpovídající míře jsou řešeny obecné požadavky na výstavbu, záměr a stavba je v souladu s požadavky toho zákona a jeho prováděcích právních předpisů, zejména s požadavky na využívání území, které jsou řešeny vyhláškou č. 501/2006 Sb., o obecných požadavcích na využívání území, ve znění pozdějších předpisů:

- Napojení na síť veřejné technické infrastruktury záměr a stavba nevyžaduje.
- Navržené dopravní napojení na stávající dopravní infrastrukturu svými parametry, provedením a způsobem napojení vyhovuje požadavkům bezpečného užívání záměru a staveb a bezpečného a plynulého provozu na pozemních komunikacích.
- Přístup požární techniky, obslužných vozidel je vyhovující.

ad b)

Záměr a stavba bude napojena na stávající veřejnou dopravní infrastrukturu, tj. silnici III/4349 Zářčící-Chropyně přes stávající účelovou polní komunikaci, která bude upravena a v určitých částech rozšířena. Záměr a stavba je řešena bez napojení na veřejnou technickou infrastrukturu. Dále vyhovuje požadavkům či podmínkám stanovených vlastníky či správcí dopravní a technické infrastruktury dotčené tímto záměrem a stavbou, kteří nevyslovili nesouhlas, ale případně stanovili podmínky, které byly zapracovány do podmínek tohoto rozhodnutí.

ad c)

Předložená žádost a podklady vyhovují požadavkům uplatněným dotčenými orgány, případné jejich podmínky či požadavky byly zapracovány do podmínek tohoto rozhodnutí. Dotčené orgány v průběhu řízení neuplatnily žádné požadavky na doplnění podkladů či dokumentace. Vzhledem ke kladným závazným stanoviskům dotčených orgánů, stavební úřad dospěl k závěru, že předmětný záměr a stavba je v souladu ust. § 90 písm. c) stavebního zákona.

ad d)

Nový způsob využití území a umístění stavby je dle závazných stanovisek č. 413/21, 414/21 a 268/22 orgánu územního plánování v souladu se schválenou územně plánovací dokumentací, tj. s územním plánem města Chropyně včetně jeho projednaných a schválených změn č. 1 až 5 s posledním nabytím účinnosti dne 14.04.2022 - záměr a stavba se nachází v nezastavěném a zastavitelném území v plochách těžby nerostů (T 85), v plochách dopravní infrastruktury (D 84), v plochách dopravní infrastruktury (D), v plochách přírodních (P) – návrh, v plochách zemědělských (Z) a v plochách dopravní infrastruktury (D37). Umístění stavby vyhovuje obecným požadavkům na využívání území. Záměr a stavba je v souladu s cíli a úkoly územního plánování, zejména s charakterem území, stavba nenaruší architektonické ani urbanistické hodnoty území.

Stanoviska sdělili:

- Krajská hygienická stanice Zlínského kraje se sídlem ve Zlíně, č.j. KHSZL 36741/2021 ze dne 14.01.2022 (územní řízení o změně využití území)
- Krajská hygienická stanice Zlínského kraje se sídlem ve Zlíně, č.j. KHSZL 36743/2021 ze dne 14.01.2022 (územní řízení pro umístění stavby)
- Krajské ředitelství policie Zlínského kraje, DI Kroměříž, č.j. KRPZ-93745-2/ČJ-2022-150806 ze dne 16.08.2022 (komunikace)

- Krajský úřad Zlínského kraje, odbor životního prostředí a zemědělství, oddělení hodnocení ekologických rizik, závazné stanovisko k posouzení vlivů provedení záměru na životní prostředí č.j. KUZL 71736/2010 ze dne 24.08.2011
- Krajský úřad Zlínského kraje, odbor životního prostředí a zemědělství, oddělení hodnocení ekologických rizik, prodloužení platnosti stanoviska k posouzení vlivů provedení záměru na životní prostředí č.j. KUZL 52690/2016 ze dne 23.06.2016
- Krajský úřad Zlínského kraje, odbor životního prostředí a zemědělství, oddělení hodnocení ekologických rizik, závazné stanovisko k ověření souladu stanoviska k posouzení vlivů provedení záměru na životní prostředí č.j. KUZL 20944/2020 ze dne 01.04.2020
- Krajský úřad Zlínského kraje, odbor životního prostředí a zemědělství, oddělení hodnocení ekologických rizik, prodloužení platnosti stanoviska k posouzení vlivů provedení záměru na životní prostředí č.j. KUZL 85413/2022 ze dne 12.10.2022
- Krajský úřad Zlínského kraje, odbor životního prostředí a zemědělství, oddělení hodnocení ekologických rizik, závazné stanovisko k ověření změn záměru č.j. KUZL 27235/2023 ze dne 16.03.2023
- Krajský úřad Zlínského kraje, odbor životního prostředí a zemědělství, oddělení hodnocení ekologických rizik, sdělení č.j. KUZL 57015/2023 ze dne 21.06.2023
- Krajský úřad Zlínského kraje, odbor životního prostředí a zemědělství, oddělení hodnocení ekologických rizik, koordinované závazné stanovisko č.j. KUZL 102219/2023 ze dne 27.11.2023
- Krajský úřad Zlínského kraje, odbor životního prostředí a zemědělství, oddělení hodnocení ekologických rizik, vyjádření k námitkám č.j. KUZL 102223/2023 ze dne 27.11.2023
- Krajský úřad Zlínského kraje, odbor životního prostředí a zemědělství, oddělení hodnocení ekologických rizik, vyjádření k námitkám č.j. KUZL 102223/2023 ze dne 27.11.2023
- MěÚ Kroměříž, koordinované závazné stanovisko č.j. MeUKM/100705/2021/0924/21 ze dne 31.01.2022 (Pískovna Chropyně - technické zázemí a spojovací komunikace)
- MěÚ Kroměříž, koordinované závazné stanovisko č.j. MeUKM/100706/2021/0925/21 ze dne 31.01.2022 (Pískovna Chropyně, 1.etapa)
- MěÚ Kroměříž, koordinované závazné stanovisko č.j. MeUKM/069237/2022/0602/22 ze dne 21.09.2022 (úprava a rozšíření úseku účelové komunikace ...)
- MěÚ Kroměříž, odbor občansko - správních agend, oddělení dopravy a SH, rozhodnutí č.j. MeUKM/097980/2022 ze dne 16.11.2022 (úprava připojení účelové komunikace k silnici)
- MěÚ Kroměříž, odbor životního prostředí, stanovisko k námitkám č.j. MeUKM/109489/2023 ze dne 21.11.2023
- ČR-MO Sekce nakládání s majetkem MO, odbor ochrany územních zájmů a státního odborného dozoru, sp.zn. 122039/2021-1150-OÚZ-BR ze dne 10.12.2021
- Obvodní báňský úřad pro území krajů Jihomoravského a Zlínského, č.j. SBS 04183/2021/OBÚ-01/1 ze dne 04.02.2021
- Obvodní báňský úřad pro území krajů Jihomoravského a Zlínského, č.j. SBS 11182/2023/OBÚ-01/1 ze dne 10.03.2023
- GasNet Služby, s.r.o., zn. 5002666968 ze dne 06.09.2022
- Vodovody a kanalizace Kroměříž, a.s., č. 1065/2022 ze dne 13.09.2022
- Povodí Moravy, s.p., zn. PM-54296/2021/5203/Kr ze dne 24.01.2022
- Povodí Moravy, s.p., zn. PM-37229/2022/5203/Žu ze dne 15.08.2022
- Ředitelství silnic Zlínského kraje, p.o., vyjádření zn. ŘSZKKM10177/22-225 ze dne 26.08.2022

Dále byly předloženy:

- Krajský úřad Zlínského kraje, odbor životního prostředí a zemědělství, oddělení hodnocení ekologických rizik, koordinované závazné stanovisko č.j. KUZL 11188/2022 ze dne 04.02.2022
- stanovisko č.j. 012664-21-701 ze dne 29.11.2021: Úřad pro civilní letectví
- souhlas majitelů pozemků s územními řízeními na situačním výkrese ze dne 28.03.2022: [REDACTED]
- vyjádření zn. MCH 856/2022 ze dne 01.02.2022: Město Chropyně

- souhlasy vlastníků na situačním výkrese stavby „Rozšíření a úprava účelové polní komunikace pro zajištění dopravní obslužnosti pískovny Chropyně“ ze dne 05.10.2022: Město Chropyně, [REDACTED]
- smlouva o podmínkách a právu provést stavbu „Rozšíření a oprava úseků účelové polní komunikace pro zajištění dopravní obslužnosti pískovny Chropyně“ ze dne 05.10.2022: Město Chropyně
- smlouva o podmínkách a právu provést stavbu „Rozšíření a oprava úseků účelové polní komunikace pro zajištění dopravní obslužnosti pískovny Chropyně“ a smlouva o budoucí smlouvě o zřízení služebnosti ze dne 06.09.2022: [REDACTED]
- smlouva o podmínkách a právu provést stavbu „Rozšíření a oprava úseků účelové polní komunikace pro zajištění dopravní obslužnosti pískovny Chropyně“ a smlouva o budoucí smlouvě o zřízení služebnosti ze dne 06.09.2022: [REDACTED]
- souhlas vlastníka na situačním výkrese stavby „Rozšíření a úprava účelové polní komunikace pro zajištění dopravní obslužnosti pískovny Chropyně“ ze dne 06.01.2023: ŘSZK, p.o.
- dohoda o udělení souhlasu se stavbou komunikačního napojení č. SML/0482/22 ze dne 26.10.2022: ŘSZK, p.o.
- stanovení kóty hladiny Q_{100} zn. PM-39393/2022-5210/Deg ze dne 30.08.2022: Povodí Moravy, s.p.
- souhlas vlastníka na situačním výkrese bez datace: Povodí Moravy, s.p.
- nájemní smlouva a smlouva o budoucí smlouvě o zřízení služebnosti ze dne 10.01.2023: Povodí Moravy, s.p.
- souhlas vlastníka na situačním výkrese bez datace: [REDACTED] (monitorovací vrt)
- souhlas na situačním výkrese bez datace: [REDACTED] (monitorovací vrt)
- souhlas na situačním výkrese ze dne 25.02.2023: [REDACTED] (monitorovací vrt)
- vyjádření zn. H18502-26165504 ze dne 07.02.2022 (o existenci zařízení DS): EG.D, a.s.
- vyjádření zn. H18502-26207639 ze dne 23.09.2022 (o existenci zařízení DS): EG.D, a.s.
- stanovisko zn. 5002550690 ze dne 07.02.2022: GasNet Služby, s.r.o.
- vyjádření č.j. 542434/22 ze dne 07.02.2024: CETIN a.s.
- vyjádření č.j. 784845/22 ze dne 23.09.2024: CETIN a.s.
- stanovisko ke změně využití plochy č. 1127/2022 ze dne 13.09.2022: Vodovody a kanalizace Kroměříž, a.s.
- stanovisko k umístění stavby č. 1129/2022 ze dne 13.09.2022: Vodovody a kanalizace Kroměříž, a.s.
- sdělení zn. 0101680824 ze dne 07.02.2022: ČEZ Distribuce, a.s.
- sdělení zn. 0700503962 ze dne 07.02.2022: ČEZ ICT Services, a.s.
- sdělení zn. 0201365785 ze dne 07.02.2022: Telco Pro Services, a.s.
- sdělení zn. 1189/2021/CEPS ze dne 31.01.2021: ČEPS, a.s.
- vyjádření zn. UPTS/OS/296837/2022 ze dne 08.02.2022: České radiokomunikace a.s.
- vyjádření zn. E07570/22 ze dne 07.02.2022: T-Mobile Czech Republic a.s.
- vyjádření zn. 220207-1656388517 ze dne 07.02.2022: Vodafone Czech Republic a.s.
- stanovisko č.j. 1202202900 ze dne 07.02.2022: ČD – Telematika a.s.
- sdělení č.j. 5381/22 ze dne 07.02.2022: ČEPRO, a.s.
- vyjádření zn. 1611/22/OVP/N ze dne 07.02.2022: NET4GAS, s.r.o.
- vyjádření č.j. 2020/01/16384/ ze dne 24.01.2020: MERO ČR, a.s.
- dokumentace záměru pro posouzení dle zákona č. 100/2001 Sb., o posuzování vlivů na životní prostředí, ve znění pozdějších předpisů
- biologický průzkum a posouzení z 08/2009: [REDACTED]
- posouzení vlivu záměru na předměty ochrany soustavy NATURA 2000 z 08/2010: [REDACTED]
- vyhodnocení vlivu záměru na zemědělský půdní fond z 10/2010: [REDACTED]
- rozptylová studie ze dne 18.03.2020: [REDACTED]
- autorizované posouzení vlivů na veřejné zdraví z 29.05.2019: [REDACTED]

- posouzení vlivu záměru na podzemní a povrchové vody z 02/2019: [REDACTED]
- dopravní studie s dodatkem z 01/2019: [REDACTED]
- hluková studie ze dne 18.03.2020: [REDACTED]
- výzkumná zpráva č. HS12657145L (posouzení stability břehu těžebního jezera) ze dne 30.06.2016: VUT v Brně, Fakulta stavební - [REDACTED]
- vyjádření č.j. NPU-373/97039/2021 ze dne 26.11.2021: Národní památkový ústav, ÚOP v Kroměříži
- vyjádření zn. ARUB/8570/21 ze dne 26.01.2022: Archeologický ústav AV ČR, Brno
- vyjádření č.j. LCR116/004315/2021 ze dne 10.12.2021: Lesy České republiky, s.p., LS Rožnov pod Radhoštěm

Stavební úřad zajistil vzájemný soulad předložených stanovisek dotčených orgánů vyžadovaných zvláštními předpisy, zabezpečil plnění požadavků vlastníků sítí technického vybavení a tato stanoviska a požadavky zahrnul do podmínek rozhodnutí. Podmínku č.1 z koordinovaného závazného stanoviska s č.j. MeUKM/069237/2022/0602/22 ze dne 21.09.2022 dotčeného orgánu, tj. MěÚ Kroměříž, odboru občansko-správních agend, oddělení dopravy a silničního hospodářství jako příslušného silničního správního úřadu, stavební úřad do rozhodnutí nezahrnul, jelikož tato podmínka byla již splněna doložením rozhodnutí tohoto správního úřadu, a to rozhodnutím o úpravě připojení účelové komunikace k silnici s č.j. MeUKM/097980/2022 ze dne 16.11.2022.

Vypořádání s návrhy a námitkami účastníků:

- dne 11.04.2023 obdržel stavební úřad nesouhlas (námitky) účastníka řízení od spolku Egeria, z. s., (dále jen Účastník), citace:

„1) Bylo zkráceno naše právo kopírovat DÚR

Při nahlížení do správního spisu dne 11.04.2023 nám oprávněná úřední osoba neumožnila, abychom si pořídili kopie celé DÚR pomocí vlastního fotoaparátu s odkazem na absenci souhlasu projektanta, či žadatele. Namítáme, že tím bylo zkráceno naše právo zakotvené v § 38 odst. 4 správního řádu a také právo na spravedlivý proces ve smyslu článku 36 odst. 4 Listiny. Jde o velký, žadatelem dlouhodobě připravovaný záměr posuzovaný v procesu EIA, kde zákon předpokládá účast veřejnosti na rozhodování, předmětná DÚR je rozsáhlá, během územního řízení doplňovaná a měněná. Při nahlížení do správního spisu není v lidských silách si poříditi její opis.

2) Navrhovaný záměr neodpovídá záměru, který byl posuzován v EIA

Dle dokumentace EIA, str.11: „Břehy vznikající vodní nádrže budou upravovány do členitého tvaru. Deponie odklízových zemin neschopných zúrodnění budou částečně rozhrnuty do vody ve sklonu 1:10, čímž se vytvoří litorální pásmo, zbylé množství odklízových zemin bude použito na sanaci závěrných svahů šterkovny ve sklonu 1:3, nebo bude použito při konečné rekultivaci pískovny.“ Namítáme, že DÚR neobsahuje členité břehy jezera, tyto břehy v podstatě jen kopírují hranice maximálního záboru pro těžbu a navrhovaný sklon dna je mnohem méně pozvolný než 1:10, neboť se navrhuje sklon 1:1,7 či ještě strmější. Proto nemůže vzniknout litorální pásmo pro rozvoj rostlin a živočichů v té podobě, jak bylo vyznačeno ve výkresu „Stav po technické a biologické rekultivaci“.

3) Záměr svými parametry vylučuje existenci mokřadu o navrhované rozloze 1,8 ha

Na str. 15 textové části DÚR se uvádí, že: „V konečné podobě vznikne na lokalitě vodní plocha o rozloze cca 4,9 ha s mokřadem o rozloze cca 1,8 ha.“ K tomu podotýkáme, že mokřad je ekosystém zaplavený, nebo nasycený vodou. V rámci jezera lze o mokřadu uvažovat jen tam, kde hloubka vody nepřesáhne cca 0,3 až 0,5 m, jelikož vyšší sloupec vody již neumožňuje existenci mokřadních rostlin. Namítáme, že deklarované velikosti mokřadu neodpovídá sklon břehů jezera. Jestliže totiž sklon břehů jezera v méně příkré části má být 1:1,7, viz textová část DÚR, str. 14. Z toho vyplývá, že už ve vzdálenosti 85 cm od břehu bude hloubka vody 0,5 m. V koordinačním výkresu rekultivace jsou zakresleny rozsáhlé plochy mokřadní části ve velké vzdálenosti od břehu. Tento výkres je nereálný, neboť při navrhovaném sklonu dna mokřad dále než cca 85 cm od břehu nebude moci vzniknout.

Tvrzení o rozloze mokřadu 1,8 ha tedy neodpovídá navrhovanému záměru. Pro vytvoření mokřadu o rozloze 1,8 ha by musely existovat rozsáhlé mělčiny, které však v záměru chybí, neboť sklon svahů navrhovaného jezera je příliš strmý.

4) Není zřejmé, zda je dostatek materiálu k vymodelování litorálních zón

Litorální zóny mají být vymodelovány pomocí materiálu skrývky. V DÚR jsme však nenalezli žádnou odbornou úvahu, která by dokládala, že bude dostatek materiálu k vytvoření trvalého mokřadu o rozloze

1,8 ha. Obáváme se, že mokřad nebude moci být v požadované rozloze vybudován, či nebude dostatečně stabilní, například pokud dojde k rozplavení jeho podloží.

5) Zásahy do vodního toku nebyly v DÚR řádně zpracovány

Součástí správního spisu je textová část DÚR nadepsaná „Rozšíření a oprava úseků účelové polní komunikace pro zajištění dopravní obslužnosti pískovny Chropyně, D.1.a Technická zpráva“, kde se na str. 5 nachází nadpis „Navržené řešení opravy mostu“ a dále se uvádí, že zpevnění svahů a koryta potoku je provedeno dlažbou z lomového kamene tl. 200 mm do betonu s vyspárováním cementovou maltou zpevnění se ukončí betonovým prahem. Dle dalšího textu má být realizován přesypávaný rámový propustek z ŽB prefabrikátů s monolitickými čely. Namítáme, že tyto zásahy do vodního toku nejsou zakresleny v grafické části DÚR.

6) Vliv záměru na vodní poměry a biotu není zanedbatelný, absence výjimky

Záměrem má dojít k odkrytí hladiny podzemních vod a vytěžení velkého objemu šterkopísku. Vytěženou surovinu v těžebním prostoru nahradí podzemní voda přitékající z okolí záměru a hladina těžebního jezera bude vystavena odpařování. Dle posouzení vlivu záměru na podzemní a povrchové vody: „Porovnáním evaporace E s evapotranspirací Et lze konstatovat, že se z těžené plochy po ukončení těžby odpaří o 0,51 l/s vody více oproti současnému stavu.“ Proto lze konstatovat, že záměr bude trvale vysušovat své okolí, což může mít negativní vliv na zvláště chráněné druhy živočichů a rostlin, které se zde vyskytují. Shromážděné podklady nezohledňují vliv vysušování na zvláště chráněné druhy rostlin a živočichů vyskytující se v okolí těžebního prostoru, jako je například violka slatinná, česnek hranatý, modrásek bahenní, nebo ohniváček černočerný. Shromážděné podklady dále nezohledňují ani plánované zásahy do mostu, polní cesty a vodního toku, popsané v předchozím bodu č. 5. V tělese mostu přes Svodnici, který má být opravován a na trase přilehlé přístupové komunikace v okrajových partiích polní cesty se vyskytuje ještěrka obecná a mravenci myrmica rubra (hostitelský druh housenek modráska bahenního). Ve Svodnici a odvodňovacím kanálu u budoucí těžebny se vyskytuje piskoř pruhovaný, jelec jesen, hořavka duhová, skokan zelený, skokan štíhlý a rosnička zelená, vzhledem k výskytu hořavky ve svodnici je zde možný výskyt velevruba malířského (vývoj jiker hořavky). Vysušování lokality a zásahy do mostu a vodního toku nebyly vyhodnoceny podle § 67 odst. 1 ZOPK. Žadatel nepředložil povolení výjimky podle § 56 zákona č. 114/1992 Sb., o ochraně přírody a krajiny pro tyto druhy. Výjimka je předběžnou otázkou v územním řízení, neboť podle ustálené judikatury se má vydávat před umístěním záměru.

7) Chybí plovoucí ostrov

Podle závazného stanoviska EIA má být finální řešení lokality doplněno o dva plovoucí ostrovy. Namítáme, že výkres „Stav po technické a biologické rekultivaci“ obsahuje pouze jeden plovoucí ostrov a textová část DÚR plovoucí ostrovy nijak nepopisuje. Podle našeho názoru by plovoucí ostrovy měly být v DÚR zpracovány jako samostatné objekty v části D, kde však chybí. Měl by být vyjasněn jejich účel a technické řešení. Mají-li sloužit k hnízdění ptáků, pak není důvod odkládat jejich provedení až do období „finálního řešení lokality“, neboť rybáři mohou hnízdit i v období těžby.

8) Není zajištěno vyloučení rekreačních aktivit a rybolovu

Závazné stanovisko EIA stanovuje podmínku: „Po skončení těžby šterkopísku zajistit, že významná část plochy vzniklého jezera (nejméně prostory podél jižní, západní a severní hranice) budou trvale vyloučeny z možných rekreačních aktivit a rybolovu.“ DÚR sice na str. 38 obsahuje ujištění, že „Těžební jezero nebude využíváno k rekreačním aktivitám, ani rybolovu.“ Jde však o holou větu, z níž není zřejmé, jakými opatřeními by tato podmínka měla být zajištěna. Namítáme, že citované tvrzení žadatele nebude mít žádný reálný vliv a nelze jej pokládat, za splnění předmětné podmínky.

9) Oznámení záměru neodpovídá textu DÚR

Oznámení záměru ze dne 06.03.2023 předpokládá, že při max. těžbě 75 000 t/rok bude těžba trvat cca 22 let s předpokládaným termínem ukončení v r. 2045. Naproti tomu textová část DÚR (datovaná říjen 2021, aktualizace prosinec 2022) hovoří o těžbě 88 000 kubiků po dobu cca 11 let. Namítáme, že není zřejmé, které hodnoty platí, které neplatí a z jakého důvodu. Domníváme se, že v těchto základních parametrech by neměly existovat nejasnosti, či rozpory.

10) Část dokumentace není řádně označena

Součástí správního spisu je elaborát s názvem „Plán sanace a rekultivace“, který vypracoval Ing. Tomáš Horký. Součástí správního spisu je dále nepodepsaný elaborát s názvem „Chropyně - posouzení stability břehu těžebního jezera při standardních a povodňových stavech“. Namítáme, že tyto části DÚR nejsou označeny otiskem razítka se státním znakem České republiky a číslem autorizované osoby, případně ani podepsány. Nesplňují proto požadavky § 13 odst. 3 zákona č. 360/1992 Sb.

11) Závazná stanoviska nebyla vydána k poslední verzi záměru

Z obsahu správního spisu vyplývá, že DÚR byla v průběhu řízení několikrát doplňována a že poslední takové podání obdržel stavební úřad ještě dne 03.02.2023. Namítáme, že závazná stanoviska založená ve správním spisu nereflktují změny v DÚR učiněné po jejich vydání.

Stanovisko stavebního úřadu k bodu 1 (kopírování dokumentace):

- správní orgán umožnil účastníkům při nahlížení do spisu pořizovat si výpisy, opisy či fotokopie situačních výkresů, dokladové části dokumentace, popř. dalších listin ze spisu, konkrétně u tohoto Účastníka - viz. úřední záznamy ze dne 11.04.2023 a 13.09.2023. K žádostem o kopie celé dokumentace se správní orgán řídil ustanoveními § 168 stavebního zákona, tj. požadoval po žadateli předložení souhlasu projektanta dokumentace či souhlasu vlastníka stavby (záměru). A toto nebylo žadatelem splněno. Nicméně stavební úřad k tomu dále uvádí, že dle obsahu vznesených námitek je evidentní, že Účastník při nahlížení do spisu využil možnosti pořít si výpisy, opisy, popř. fotokopie v dostatečném rozsahu.

Stanovisko stavebního úřadu k bodům 2, 3, 5 a 7:

- správní orgán uznal tyto námítky za opodstatněné. Žadatelem byla dotčená výkresová dokumentace doplněna či opravena dne 16.05.2023 (viz. jeho vyjádření k námítkám ze dne 15.05.2023), čímž správní orgán tyto námítky považuje za vypořádané (splněné).

Stanovisko stavebního úřadu k bodu 9:

- jelikož není dosud vyřešen a realizován dopravní obchvat města Chropyně, tj. přeložka silnice III/4349 včetně nového nadjezdu přes železniční trať, přes který by se měl řešit odvoz vytěžené suroviny ve 100% výši, je v dokumentaci a jejich podkladech řešen odvoz vytěžené suroviny přes alternativní trasu na Přerov, tj. přes obec Zářící, v max. výši 75 000 t/rok - viz. dopravní studie s dodatkem z 01/2019 k dokumentaci posouzení vlivů provedení záměru na životní prostředí. Proto správní orgán řeší v tomto řízení pro uvedený účel těžby šterkopísku v této max. výši.

- dne 18.09.2023 obdržel stavební úřad námítky č. 2 Účastníka, tj. od spolku Egeria, z.s., citace:

„1) Vady závazného stanoviska vodoprávního úřadu ze dne 31.01.2022 č.j. MeUKM/100706/2021/0925/21

Součástí správního spisu je koordinované závazné stanovisko Městského úřadu Kroměříž ze dne 31.01.2022. č.j. MeUKM/100706/2021/0925/21 vydané k dokumentaci stavby „Pískovna Chropyně, 1. etapa“ pro účely územního rozhodnutí. Součástí tohoto koordinovaného závazného stanoviska je souhlas (závazné stanovisko) vodoprávního úřadu dle § 17 odst. odst. 1 písm. c) vodního zákona. Namítáme, že vodoprávní úřad měl k záměru vydat závazné stanovisko podle § 104 odst. 3 vodního zákona, které však nevydal. Jmenované ustanovení mu totiž ukládá: „... při postupu podle stavebního zákona při umístování, povolování, užívání a odstraňování staveb lze vydat rozhodnutí nebo učinit jiný úkon jen na základě závazného stanoviska vodoprávního úřadu, pokud mohou být dotčeny zájmy podle tohoto zákona. Závazné stanovisko podle tohoto ustanovení se vydává jen tehdy, pokud se neuděluje souhlas podle § 17.“ K tomu dodáváme, že souhlas podle § 17 vodního zákona se vydává pouze „ke stavbám, zařízením nebo činnostem, k nimž není třeba povolení podle tohoto zákona“, jenže v daném případě toto povolení potřeba je (resp. bude), neboť má být vyhloubeno těžební jezero, jehož realizace bude vyžadovat povolení vodoprávního úřadu k vodnímu dílu dle § 15 vodního zákona a k nakládání s vodami podle § 8 vodního zákona (Dle dokumentace EIA jde o výhledový zdroj podzemní vody pro hromadné zásobování obyvatel pitnou vodou). Vydává-li se v další fázi přípravy povolení vodoprávního úřadu, pak k umístění záměru mělo být vydáno závazné stanovisko podle § 104 odst. 3 vodního zákona.

Součástí těžebního jezera jsou plovoucí ostrovy vyznačené na podrobné situaci. K těmto plovoucím ostrovům se však závazné stanovisko nijak nevyjadřuje a nechrání tedy veřejný zájem. Smyslem územního řízení je mj. umístovat stavby a zařízení. Těžko však mohou být plovoucí ostrovy umístěny, když vodoprávní úřad existenci těchto zařízení vůbec nezaznamenal. K tomu dodáváme, že plovoucí ostrovy musí být pevně kotveny, jinak by totiž nezůstaly na hladině tam, kde je žadatel navrhuje, ale byly by větrem a vlnobitím odneseny ke břehu, což se neslučuje s povahou a funkcí ostrovů. Je také chybou stavebníka, že plovoucí ostrovy v DÚR řádně nezpracoval jako stavební objekty a neuvedl ani jejich popis a náčrt konstrukce. Z DÚR proto není jasné, k čemu mají plovoucí ostrovy sloužit, z jakého materiálu budou vyrobeny, jaká bude jejich velikost, konstrukce, nosnost, povrch, způsob kotvení, doba realizace a životnost. Předpokládáme, že plovoucí ostrovy jsou kompenzačním opatřením, které má sloužit

k hnízdění vodního ptactva (rybáků a racků), což bohužel z DÚR není zřejmé. Bez dopracování plovoucích ostrovů v DÚR tedy nelze vydat závazné stanovisko vodoprávního úřadu.

Dále namítáme, že vodoprávní úřad se v závazném stanovisku nijak nevypořádal s faktem, že záměr je umístován v aktivní zóně záplavového území. Nebyl tedy aplikován § 67 vodního zákona. Z výše uvedených důvodů žádáme stavební úřad, aby z moci úřední inicioval přezkum a zrušení závazného stanoviska vodoprávního úřadu.

2) Vady závazného stanoviska vodoprávního úřadu ze dne 31.01.2022 č.j. MeUKM/100705/2021/0924/21 Součástí správního spisu je koordinované závazné stanovisko Městského úřadu Kroměříž ze dne 31.01.2022. č.j. MeUKM/100705/2021/0924/21 vydané k dokumentaci stavby „Pískovna Chropyně – technické zázemí a spojovací komunikace“ pro účely územního rozhodnutí. Součástí tohoto koordinovaného závazného stanoviska je souhlas (závazné stanovisko) vodoprávního úřadu dle § 17 odst. 1 písm. c) vodního zákona.

Namítáme, že vodoprávní úřad měl k záměru vydat závazné stanovisko podle § 104 odst. 3 vodního zákona, které však nevydal. Součástí záměru jsou zřejmě vodní díla, jako např. kalová jímka, nebo čerpací jímka, které bude vodoprávní úřad povolovat, tudíž se k nim souhlas dle § 17 odst. 1 písm. c) vodního zákona nevydává.

Z výše uvedených důvodů žádáme stavební úřad, aby z moci úřední inicioval přezkum a zrušení závazného stanoviska vodoprávního úřadu.

3) Absence závazných stanovisek k ochraně významných krajinných prvků a krajinného rázu Součástí správního spisu je koordinované závazné stanovisko Krajského úřadu Zlínského kraje ze dne 04.02.2022, č.j. KUZL 11188/2022, jehož součástí mj. závazné stanovisko orgánu ochrany přírody dle zákona č. 114/1992 Sb., o ochraně přírody a krajiny.

Namítáme, že toto závazné stanovisko opomíjí ochranu významných krajinných prvků, vodního toku a údolní nivy Malé Bečvy ve smyslu § 4 odst. 2 zákona č. 114/1992 Sb. a dále opomíjí ochranu krajinného rázu zakotvenou § 12 odst. 2 zákona č. 114/1992 Sb. Předmětným závazným stanoviskem proto není dostatečně chráněn veřejný zájem.

Z výše uvedených důvodů žádáme stavební úřad, aby z moci úřední inicioval přezkum a zrušení závazného stanoviska orgánu ochrany přírody.

4) Nedostatky DÚR a navrženého záměru

Do správního spisu byly dne 16.5.2023 doplněny další části upravené DÚR. Jde o Podrobnou situaci a příčné řezy.

4.1) Rozpor DÚR s podmínkou závazného stanoviska EIA o maximální hloubce těžby

Z příčných řezů 9 A a 10 A vyplývá, že záměr je v rozporu s podmínkou závazného stanoviska EIA ze dne 24.08.2011, č.j. KUZL 71736/2010 pro fázi přípravy č. 3, kde je stanoveno, že v severní části území bude maximální hloubka těžby 4 metry z důvodu zajištění stabilizace břehu toku Malá Bečva. Z příčných řezů vyplývá, že tato hloubka je navrhována mnohem větší než 4 metry a vodní tok Malé Bečvy proto není dostatečně chráněn.

4.2) Vzorový příčný řez mokřadní části km 0,650 je nepoužitelný

Z výše jmenovaného příčného řezu není zřejmé kudy, po jaké přibližné ose prochází, není totiž vyznačen na výkresu Podrobné situace, kde ostatní řezy mají své osy. Navíc kóta km 0,560 leží již mimo hranice těžby i řešeného území.

4.3) Chybí severo-jihní řezy

DÚR neobsahuje žádné řezy, které by zobrazovaly svahy záměru po severo-jihní ose. Není tedy zřejmé, jaký bude sklon svahů u jižního a severního břehu.

4.4) Nejasné hranice mokřadní části

Dle textové části DÚR by mokřadní část záměru měla mít rozlohu 1,8 ha. Namítáme, že z podrobné situace, ani z řezů není ověřitelné, jak velká bude mokřadní část a kde se bude nacházet, neboť nemá žádné hranice. Do mokřadní části lze zahrnout pouze ty plochy, kde vodní poměry umožní existenci mokřadních rostlin. Silně pochybujeme, že záměr umožní existenci mokřadů na ploše 1,8 ha, neboť sklon svahů na převážné části jezera je příliš strmý.

4.5) Absence členitých břehů a deklarovaného sklonu svahů

Dle dokumentace EIA má mít vzniklé jezero členité břehy a litorální zóna sklon svahů 1:10. Namítáme, že členité břehy jezera v Podrobné situaci chybí a sklon svahů v řezech zpravidla neodpovídá poměru 1:10, ale je mnohem prudší 1:1, nebo 1:1,7. Jestliže je mokřadní část synonymum pro litorální zónu, pak není zřejmé, jak chce žadatel u litorální zóny dosáhnout rozlohy 1,8 ha. Na většině příčných řezů není žádná mokřadní, ani litorální část vyznačena.

4.6) Absence údajů o plovoucích ostrovech

Navrhujeme, aby byla DÚR doplněna o popis plovoucích ostrovů a jejich situace. Z popisu by mělo být zřejmé k čemu mají plovoucí ostrovy sloužit, z jakého materiálu budou vyrobeny, dále by měla být specifikována konstrukce, nosnost, rozměry, povrch, místo a způsob kotvení, doba realizace a délka životnosti. Domníváme se, že nic nebrání tomu, aby byly provedeny, jakmile vznikne vodní plocha o velikosti 2 hektarů.“

Souhrnné stanovisko stavebního úřadu k ostatním námitkám Účastníka ze dne 11.04.2023 a k námitkám ze dne 18.09.2023:

- Krajský úřad Zlínského kraje, odbor životního prostředí a zemědělství, oddělení hodnocení ekologických rizik, vydalo vyjádření k námitkám s č.j. KUZL 102223/2023 dne 27.11.2023 a dále nové koordinované závazné stanovisko s č.j. KUZL 102219/2023 dne 27.11.2023, kterým nahradil původní stanovisko s č.j. KUZL 11188/2022 dne 04.02.2022. V novém stanovisku tento dotčený orgán nestanovil nové podmínky pro uvedený účel a stavbu, přičemž původní podmínky zachoval v celém rozsahu.

MěÚ Kroměříž, odbor životního prostředí, potvrdil správnost svých napadených stanovisek dne 21.11.2023 stanoviskem s č.j. MeUKM/109489/2023.

Jelikož dotčené orgány na úseku ochrany životního prostředí vydaly souhlasná stanoviska, popř. svá stanoviska potvrdily či doplnily na základě žádosti stavebního úřadu o součinnost ze dne 27.10.2023, má stavební úřad za to, že předložené dokumentace splňují zákonné požadavky chráněných veřejných zájmů těmito správními orgány, a proto vydává kladné rozhodnutí a k návrhu Účastníka na podání přezkumu jejich stanovisek nepřistoupil.

Další námitky účastníků a připomínky veřejnosti nebyly v řízení vzneseny.

Stavební úřad v provedeném územním řízení zjistil, že jejím uskutečněním nejsou ohroženy zájmy chráněné stavebním zákonem, předpisy vydanými k jeho provedení a zvláštními předpisy. Stavební úřad v průběhu řízení neshledal důvody, které by bránily povolení záměru.

Stavební úřad rozhodl, jak je uvedeno ve výroku rozhodnutí, za použití ustanovení právních předpisů ve výroku uvedených.

Stavební úřad od 01.01.2024 postupoval dle ustanovení § 330 odst. 1 a odst. 3 zákona č. 283/2021 Sb., stavební zákon, ve znění pozdějších předpisů, účinným od 01.01.2024, kde je uvedeno, že územní řízení zahájena přede dnem nabytí účinnosti tohoto zákona týkajících se vyhrazené stavby dokončí stavební úřad, který toto řízení vedl přede dnem nabytí účinnosti tohoto zákona, podle dosavadních právních předpisů, tzn. podle zákona č. 183/2006 Sb., o územním plánování a stavebním řádu (stavební zákon), ve znění k 31.12.2023.

Poučení účastníků:

Proti tomuto rozhodnutí se lze odvolat do 15 dnů ode dne jeho oznámení k odboru územního plánování a stavebního řádu Krajského úřadu Zlínského kraje podáním u zdejšího správního orgánu.

Podle ust. § 9c odst. 4 zákona EIA může podat odvolání také dotčená veřejnost uvedená v § 3 písm. i) bodě 2, a to i v případě, že nebyla účastníkem řízení v prvním stupni, přičemž podle ust. § 9c odst. 5 zákona EIA doloží splnění podmínek podle § 3 písm. i) bodu 2 zákona EIA.

Podle ust. § 85 odst. 1 správního řádu má včas podané a přípustné odvolání odkladný účinek. Podle odst. 2 téhož ustanovení musí mít odvolání náležitosti uvedené v ust. § 37 odst. 2 správního řádu a musí obsahovat údaje o tom, proti kterému rozhodnutí směřuje, v jakém rozsahu ho napadá a v čem je spatřován rozpor s právními předpisy nebo nesprávnost rozhodnutí (usnesení) nebo řízení, jež mu předcházelo. Odvoláním lze napadnout výrokovou část rozhodnutí, jednotlivý výrok nebo jeho vedlejší ustanovení. Odvolání jen proti odůvodnění rozhodnutí je nepřípustné.

Stavební úřad po dni nabytí právní moci územního rozhodnutí doručí žadateli stejnopis písemného vyhotovení územního rozhodnutí opatřený doložkou právní moci spolu s ověřenou grafickou přílohou, stejnopis písemného vyhotovení územního rozhodnutí opatřený doložkou právní moci doručí, jde-li o stavbu podle § 15 nebo 16 stavebního zákona, také stavebnímu úřadu příslušnému k povolení stavby.

Rozhodnutí má podle § 93 odst. 1 stavebního zákona platnost 2 roky. Podmínky rozhodnutí o umístění stavby platí po dobu trvání stavby či zařízení, nedošlo-li z povahy věci k jejich konzumaci.

Rozhodnutí má podle § 93 odst. 1 stavebního zákona platnost 2 roky. Podmínky rozhodnutí o změně využití území platí po dobu užívání území a podmínky rozhodnutí o umístění stavby platí po dobu trvání stavby či zařízení, nedošlo-li z povahy věci k jejich konzumaci.

Ostatní poučení:

Podle ust. § 92 odst. 3 stavebního zákona se územní rozhodnutí doručuje podle ust. § 87 odst. 1 až 3. V případě doručování územního rozhodnutí veřejnou vyhláškou se v něm účastníci řízení podle ust. § 85 odst. 2 písm. b) identifikují označením pozemků a staveb evidovaných v katastru nemovitostí dotčených vlivem záměru.

Podle zákona EIA je navazující řízení dle jeho ust. § 3 písm. g) a podle ust. § 9b odst. 3 vždy považováno za řízení s velkým počtem účastníků řízení a stavební úřad v souladu s ust. § 92 odst. 3 a v návaznosti na ust. § 87 odst. 1 až odst. 3 stavebního zákona ve spojení s ust. § 144 odst. 6 způsobem uvedeným v § 25 správního řádu doručuje veřejnou vyhláškou. Patnáctým dnem po vyvěšení na úřední desce se písemnost považuje za doručenou.



Ing. Josef Koplík

vedoucí odboru stavebního úřadu a životního prostředí
Městského úřadu Kroměříž

Toto rozhodnutí musí být vyvěšeno po dobu 30 dnů.

Vyvěšeno dne:

Sejmuto dne:

Razítko, podpis orgánu, který potvrzuje vyvěšení a sejmnutí oznámení.

Poplatek:

Správní poplatek podle sazebníku zákona č. 634/2004 Sb., o správních poplatcích, a to položky 17 odst. 2 písm. b) ve výši 3000 Kč, položky 17 odst. 1 písm. f) ve výši 20000 Kč, položky 17 odst. 1 písm. e) ve výši 1000 Kč, celkem 24000 Kč byl zaplacen dne 08.03.2023.

Příloha:

- koordinační situační výkres – změna využití území – č.1
- koordinační situační výkres – umístění stavby – č.2
- zákres stavby do katastrální mapy – rozšíření a úprava účelové polní komunikace – č.3

Obdrží:

Účastníci (dodejky):

G E T s.r.o., Perucká č.p. 2540/11a, 120 00 Praha 2-Vinohrady
zastoupení pro: EKO Agrostav a.s., Tovačovská 300, 750 02 Přerov

Město Chropyně, náměstí Svobody č.p. 29, 768 11 Chropyně
Povodí Moravy, s.p., Dřevařská č.p. 932/11, Veveří, 602 00 Brno 2

Zlínský kraj v zastoupení Ředitelství silnic Zlínského kraje, p.o., Kotojedy č.p. 56, Kotojedy,
767 01 Kroměříž 1

sídlo: K Majáku č.p. 5001, 760 01 Zlín 1

Obec Záříčí, Záříčí č.p. 25, 768 11 Chropyně

Ostatní účastníci (veřejná vyhláška):

Egeria, z. s., Obchodní č.p. 1324, 765 02 Otrokovice 2

Lužňáci, z.s., Nádražní č.p. 645, 768 11 Chropyně

Osoby s vlastnickými nebo jinými věcnými právy k sousedním pozemkům a stavbám na nich:

parc. č. 1920, 1928/12, 1928/13, 1928/14, 1928/17, 1942/3, 1942/4, 1942/6, 1942/7, 1943, 1944, 1945,
1948/2, 1948/3, 1948/4, 1948/6, 1948/8, 1949/1, 1951, 1952/2, 1952/5, 1953/1, 1953/2, 1955, 1958/4,
1960/15, 1971/2, 1971/4, 1971/51, 1973/1, 1973/2, 1981/36, 2006/1, 2023/2, 2025/1, 2042/2, 2042/3,
2052/11 v katastrálním území Chropyně a stavby veřejné technické infrastruktury (plynovod, vodovod,
kanalizace),

parc. č. 4712/3, 4712/4, 4713/10, 4716, 4717/3, 4720, 4721, 4722/6, 4722/11, 5783, 7248 v katastrálním
území Kojetín.

Dotčené orgány:

Krajská hygienická stanice Zlínského kraje se sídlem ve Zlíně, Havlíčkovo nábřeží 600, 760 01 Zlín 1

Krajské ředitelství policie Zlínského kraje, Dopravní inspektorát Kroměříž, Březinova 2819/2,
767 01 Kroměříž 1

Krajský úřad Zlínského kraje, odbor životního prostředí a zemědělství, tř. Tomáše Bati 21, 760 01 Zlín 1

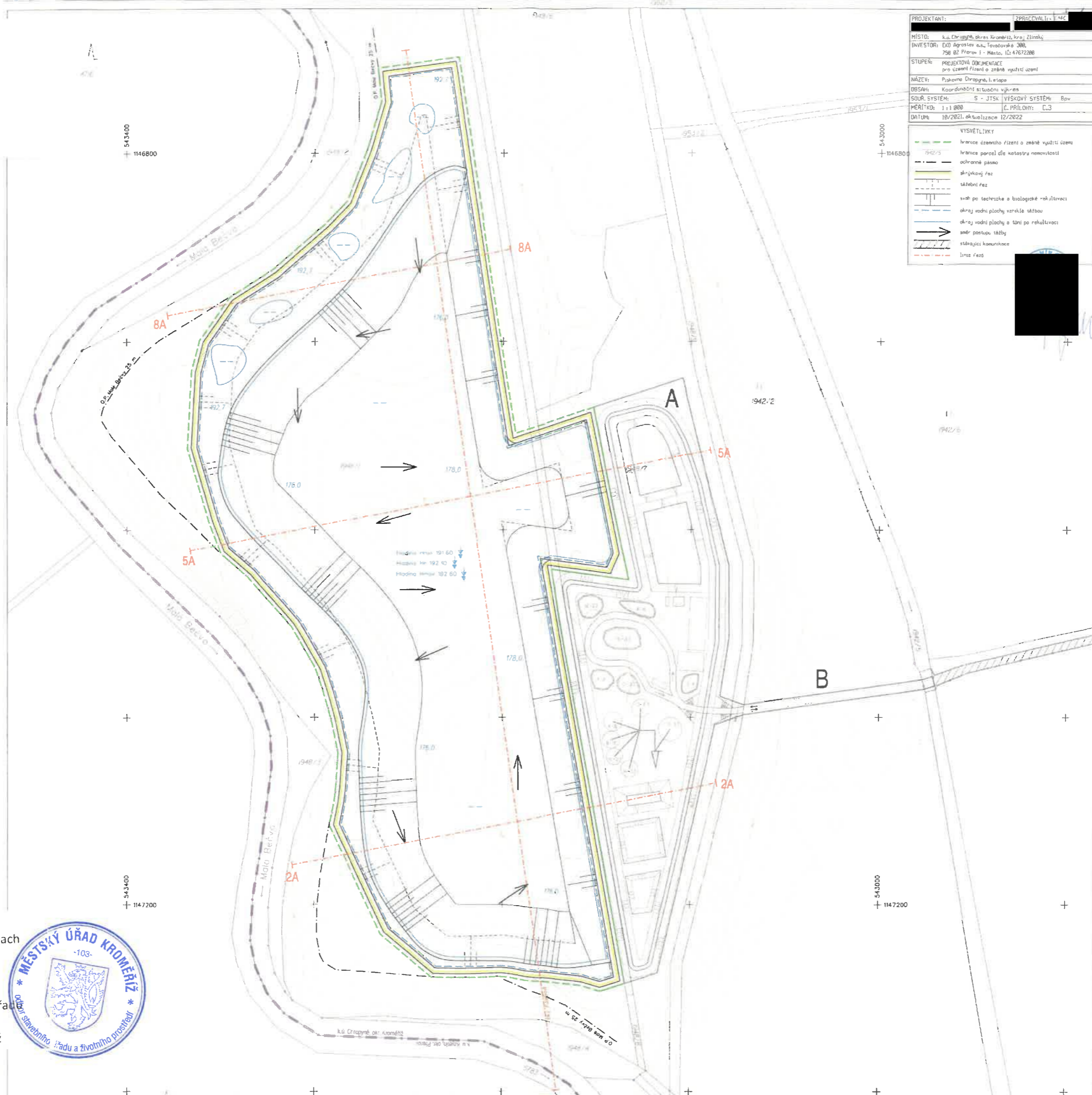
MěÚ Kroměříž, odbor občansko - správních agend, oddělení dopravy a SH, Velké náměstí 115/1,
767 01 Kroměříž 1

MěÚ Kroměříž, odbor investic, oddělení územního plánování, Velké náměstí 115/1, 767 01 Kroměříž 1

MěÚ Kroměříž, odbor stavebního úřadu a životního prostředí, Velké náměstí 115/1, 767 01 Kroměříž 1

ČR-MO Sekce nakládání s majetkem MO, odbor ochrany územních zájmů a státního odborného dozoru,
oddělení ochrany územních zájmů, Svatoplukova 2687/84, 662 10 Brno-Židenice

Obvodní báňský úřad pro území krajů Jihomoravského a Zlínského, Cejl 481/13, Brno-střed, Zábřovice,
601 42 Brno 2



PROJEKTANT:	PROJEKČNÍ I.S. 142
MÍSTO:	k.ú. Chrástky, okres Kroměříž, kraj Zlímský
INVESTOR:	EDS Systémy, a.s., Tovární 300, 759 02 Přerov 1 - Město, IČ: 47672200
STUPEŇ:	PROJEKČNÍ DOKUMENTACE pro územní řízení a změnu využití území
NÁZEV:	Projektová dokumentace, 1. etapa
OBSAH:	Koordinátní situace výkres
SOUR. SYSTÉM:	S - JTSK VÝŠKOVÝ SYSTÉM: Bp
MĚŘÍTKO:	1:1 000 C. PŘÍLOHY: C.3
DATA:	10/2021, aktualizace 12/2022

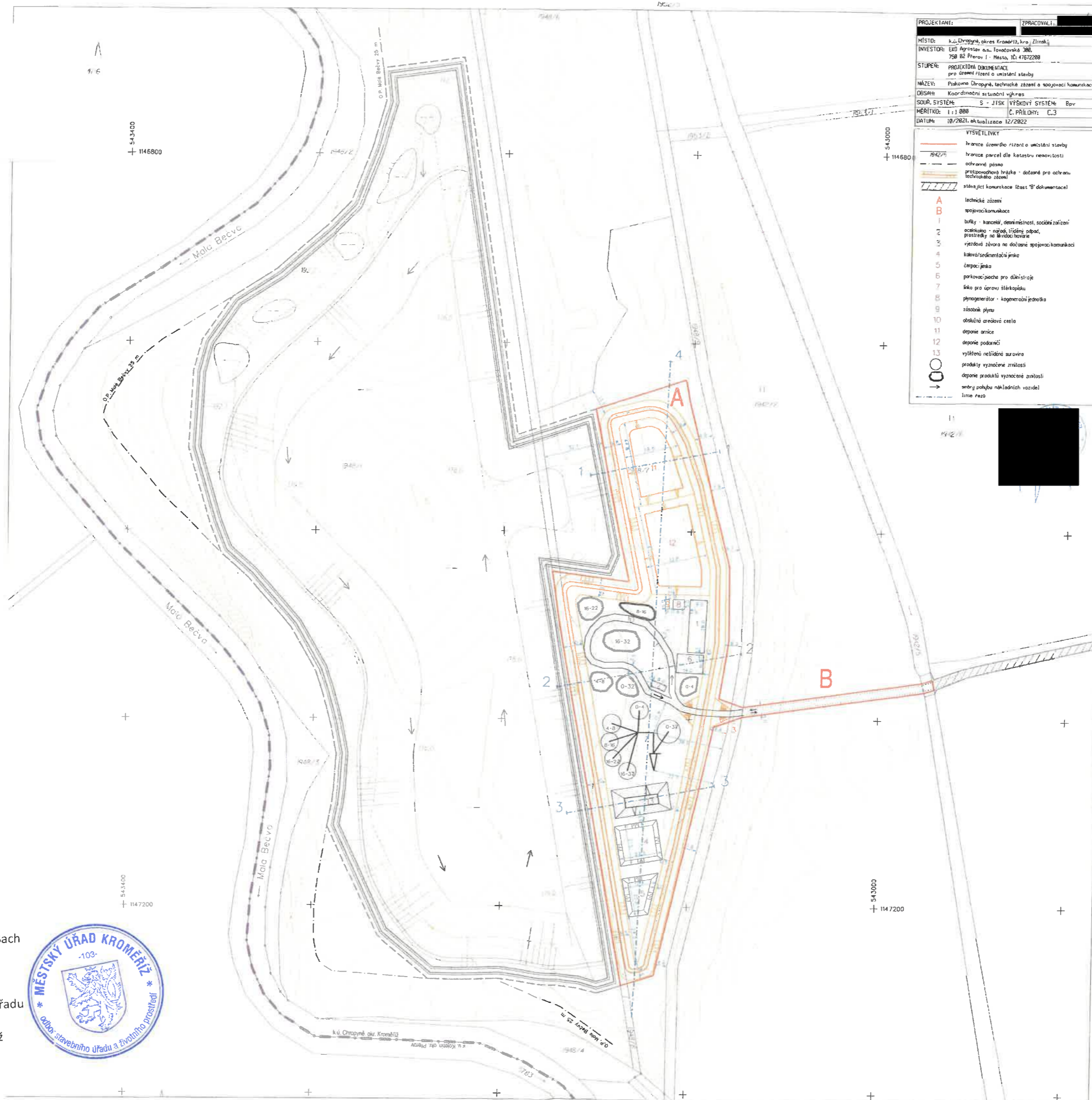
VYSVĚTLIVKY

- hranice územního řízení o změně využití území
- hranice parcel dle katastru nemovitostí
- ochranné pásmo
- okrajový řez
- úžební řez
- svah po technické a biologické rekultivaci
- okraj vodní plochy vzniklé těžbou
- okraj vodní plochy a tání po rekultivaci
- směr postupu těžby
- stávající komunikace
- linie řezu

Schvaluje se ve smyslu rozhodnutí
č.j. 02/328/027628/1307/72/2022/Bach
ze dne 06.03.2024

Ing. Josef Koplík
vedoucí odboru stavebního úřadu
a životního prostředí
Městského úřadu Kroměříž

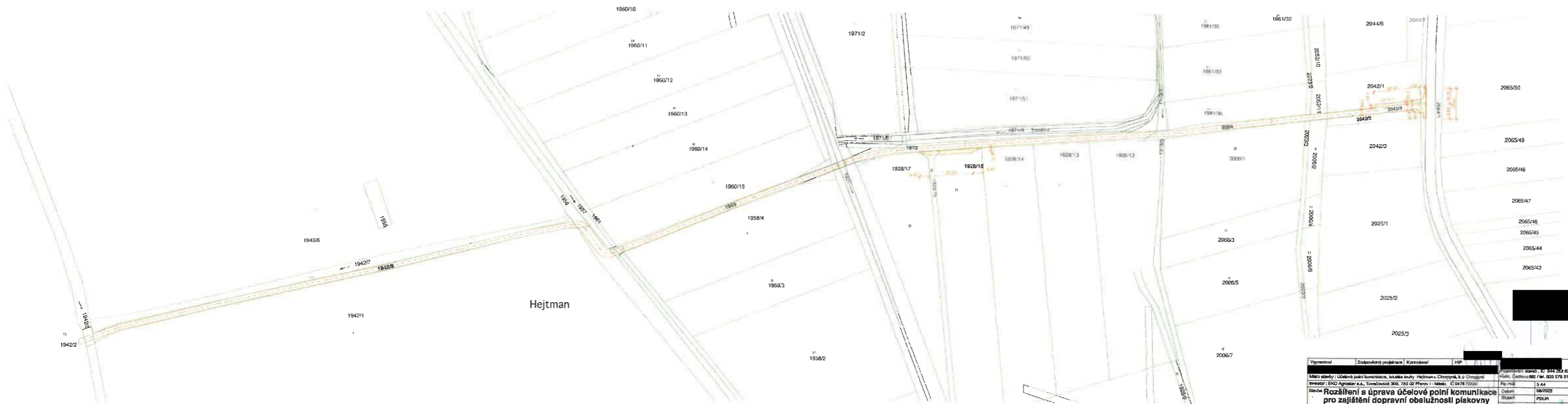




Schvaluje se ve smyslu rozhodnutí
č.j. 02/328/027628/1307/72/2022/Bach
ze dne 06.03.2024

Ing. Josef Koplík
vedoucí odboru stavebního úřadu
a životního prostředí
Městského úřadu Kroměříž





Vypracoval	Zašedivkový projektant	Kontroloval	HP	
Místo stavby: Úbalevská polní komunikace, křižovatka s ulicí Hejtman v Chropyně, k.ú. Chropyně				Projektová část: 5 A4
Investor: ENKO Agrosavia s.r.o., Tomšovská 300, 760 02 Přerov I - Město, IČ: 047872000				Datum: 06/2022
Stavba: Rozšíření a úprava účelové polní komunikace pro zajištění dopravní obslužnosti pískovny Chropyně				Stupeň: POUK
C. Situční výkresy				Měřítko: 1:1000
Druh: C.2 Zářez stavby do enímků katastrální mapy 2022-18				Číslo výkresu: C.2

Schvaluje se ve smyslu rozhodnutí
 č.j. 02/328/027628/1307/72/2022/Bach
 ze dne 06.03.2024

Ing. Josef Koplík
 vedoucí odboru stavebního úřadu
 a životního prostředí
 Městského úřadu Kroměříž



ÚZEMNÍ ŘÍZENÍ

Spisová značka: 02/328/027628/1307/72/2022/Bach

Oprávněná úřední osoba: Ing. Zdeněk Bachňák

Zahájení - den podání: 30.03.2022

Navrhovatel - žadatel: EKO Agrostav a.s., IČ 47672200, Tovačovská 300, 750 02 Přerov, kterého zastupuje G E T s.r.o., IČ 49702904, Perucká 2540, 120 00 Praha, zastoupena [REDAKCE], jednatelem společnosti

Stavba: „Pískovna Chropyně, 1. etapa“
Chropyně

parc. č. 1948/1, 1948/5, 1948/7 v katastrálním území Chropyně

POVĚŘENÍ OPRÁVNĚNÁ ÚŘEDNÍ OSOBA

V řízení spis.zn. 02/328/027628/1307/72/2022/Bach podle § 15 odst. 2 zákona č. 500/2004 Sb., správní řád, ve znění pozdějších předpisů

p o v ě ř u j i

k provádění úkonů správního orgánu oprávněnou úřední osobu: Ing. Zdeněk Bachňák

Ing. Hana Kubáčková
vedoucí stavebního úřadu
Městského úřadu Kroměříž

Poř. číslo	Datum	Název	Pozn.
1	26.01.2022	Vyjádření – Archeologický ústav AV ČR	
2	30.03.2022	Žádost s přílohami	
3	30.03.2022	Dokumentace k ÚR	
4	31.03.2022	Žádost o spojení řízení	
5	07.04.2022	Dokumentace EIA včetně studií	složka
6	27.06.2022	Urgence	
7	07.07.2022	Doklad o vlastnictví – výpis z KN	
8	07.07.2022	Snímek z KM	2 A3
9	07.07.2022	Výpis z OR	3 A4
10	07.07.2022	Letecký snímek s KM	
11	07.07.2022	ÚP – výřez z hlavního výkresu a z výkresu VPS	2 A4
12	07.07.2022	Usnesení – spojení řízení	
13	11.07.2022	Koordinované stanovisko (těžba) – MěÚ Kroměříž	
14	11.07.2022	Koordinované stanovisko (zázemí) – MěÚ Kroměříž	
15	11.07.2022	Snímek z JD TM Zlínského kraje - TI	1 A3
16	11.07.2022	Snímek z JUAP Zlínského kraje – záplavové území	1 A3
17	18.07.2022	Výzva a usnesení o přerušení řízení	
18	19.10.2022	DOPLETĚNÍ	
19	24.11.2022	DOPLETĚNÍ	
20	13.12.2022	POZHODNOTY S PRÁVNÍM PŮL – MĚÚ KROMĚŘÍŽ, ODBOR O-S	
21	21.12.2022	DOPLETĚNÍ PODKŮNÍ	
22	9.1.2023	VÝPIS Z KH – DOPLETĚNÍ ROZKRESY KOMUNIKACÍ	5A4
23	11.1.2023	DOPLETĚNÍ PODKŮNÍ – SOUHLASÍ VLASTNÍKŮ	
24	16.1.2023	VÍZKOVÁ ZPRÁVA – POSOUZENÍ STABILITY BĚHU	
25	3.2.2023	DOPLETĚNÍ PODKŮNÍ – ÚPHE ZNĚNÍ ROZKRESOVACÍ K ÚP	
26	21.2.2023	VÝPIS Z KH – DOPLETĚNÍ ROZKRESY	8A4
27	22.2.2023	SNÍMEK Z KM	7A3
28	22.2.2023	VÝPIS Z KH – SOUSEBNÍ NEKONVIZITNOSTI	10A4
29	22.2.2023	SNÍMEK Z JD TM ZLÍNSKÉHO KRAJE – TI	
30	24.2.2023	VÝPIS Z KH – DOPLETĚNÍ ROZKRESY (SLOŽKOU)	
31	27.2.2023	ÚPHE ZNĚNÍ – DOPLETĚNÍ SOUHLASÍ VLASTNÍKŮ ÚPHE	4A4
32	27.2.2023	VÝPIS Z KH – DOPLETĚNÍ ROZKRESY – POHOTOBOVACÍ ÚPHE	
33	1.3.2023	FOTODOKUMENTACE Z MÍSTNÍ OBÁLŮ ÚPHE	6A4
34	6.3.2023	DOKUMENTACE O ZAMÁJENÍ FYZIKU	
35	7.3.2023	VÝZVA K ZPRACOVÁNÍ ROZKRESY S PŘEDPÍSEM	2A4

36	8.3.2023	OZNAČENÍ ÚČASTI V ŘÍZENÍ - EGORIA, Z.S.	
37	9.3.2023	ÚŘEDNÍ ZÁZNAM + OZNAČENÍ ÚČASTI V ŘÍZENÍ - LUŽIČCI	
38	9.3.2023	OZNAČENÍ ÚČASTI V ŘÍZENÍ - LUŽIČCI, Z.S.	
39	10.3.2023	CERTIFIKÁT UŽIVATELE - EGORIA, Z.S.	
40	10.3.2023	VÍPIS Z OR - SPOLKA	2X4
41	10.3.2023	STANOVISKO - ODU PRO ÚŘEDNÍ KRAJŮ JN. X ZLÍNSKEM	
42	13.3.2023	OPIS KARTY PŘÍPADU	
43	13.3.2023	OZNAČENÍ ÚČASTI V ŘÍZENÍ - OBEC ZAŘÍČÍ	
44	14.3.2023	ÚŘEDNÍ ZÁZNAM	
45	14.3.2023	ŽÁDOST O POSKYTNUTÍ DOKUMENTACE A ... - LUŽIČCI	
46	16.3.2023	STANOVISKO K OVEŘENÍ ZNĚH ŽÁDĚŮ - KÚZE, ODBOR ŽP a Z	
47	20.3.2023	ÚŘEDNÍ ZÁZNAM	
48	20.3.2023	RESOLUCE SE STAVBOU - [REDAKCE]	
49	22.3.2023	INFORMACE O ŽÁDĚŮ - EL. ÚŘEDNÍ DESKA MĚSTA CHROPYHÉ	
50	23.3.2023	VYKÁŽENÍ - [REDAKCE]	
51	6.4.2023	VYKÁŽENÍ NA ÚŘEDNÍ DESCE MĚSTA CHROPYHÉ - FOTO	3A4
52	11.4.2023	ÚŘEDNÍ ZÁZNAM	
53	11.4.2023	VV - OZNAČENÍ O ZAHÁJENÍ ŘÍZENÍ - MĚSTO CHROPYHÉ	
54	11.4.2023	KRÁTKÝ K ÚŘ - EGORIA, Z.S.	
55	12.4.2023	VV - OZNAČENÍ O ZAHÁJENÍ ŘÍZENÍ	
56	24.4.2023	ÚŘEDNÍ ZÁZNAM	
57	4.5.2023	ÚŘEDNÍ ZÁZNAM	
58	15.5.2023	VYKÁŽENÍ K KRÁTKÝM	
59	15.5.2023	DOPLNĚNÍ K VYKÁŽENÍ K KRÁTKÝM	
60	16.5.2023	ÚŘEDNÍ ZÁZNAM	
61	16.5.2023	DOPLNĚNÍ DOKUMENTACE	
62	6.6.2023	OZNAČENÍ O POKRACOVÁNÍ ŘÍZENÍ	
63	9.6.2023	VYKÁŽENÍ NA ÚŘEDNÍ DESCE MĚSTA CHROPYHÉ - FOTO	
64	21.6.2023	SŘELENÍ - KÚZE, ODBOR ŽP a Z	
65	11.7.2023	VV - OZNAČENÍ O POKRACOVÁNÍ ŘÍZENÍ	
66	18.7.2023	NOVÉ VYKÁŽENÍ ÚČASTI NA ŘÍZENÍ - [REDAKCE]	
67	15.8.2023	OZNAČENÍ - SEZNÁMENÍ S PODKLADY	
68	13.9.2023	ÚŘEDNÍ ZÁZNAM	
69	18.9.2023	KRÁTKÝ Ž.L - EGORIA, Z.S.	
70	19.9.2023	VV - OZNAČENÍ - SEZNÁMENÍ S PODKLADY	
71	26.10.2023	ŽÁDOST O SOUČASNOST	
72	9.11.2023	VYKÁŽENÍ ŽADATELE K KRÁTKÝM	
73	27.11.2023	VYKÁŽENÍ K KRÁTKÝM - KÚZE, OŽP	

74	24. 11. 2023	KOORDINAČNÍ STANOVISKO - KÚZE, OZP	
75	4. 12. 2023	STANOVISKO - NĚV' KROTEŘIŽ, OZP	
76	4. 3. 2024	EXPOZÉ O ŽALOBĚ STANOVISKA - KÚZE, OZP, OZP ÚP a SE	
77	6. 3. 2024	ÚZETNÍ ROZHODNUTÍ	
78	7. 3. 2024	STANOVISKO SÚ	
79	14. 3. 2024	USNEŠENÍ - KÚZE, OZP, OZP ÚP a SE	
80	8. 4. 2024	ODVOLÁNÍ - EGERIA, Z.S.	
81	6. 4. 2024	VÍZVA K ODSTRANĚNÍ NEBOJATELNÝCH PODŮ	
82	12. 4. 2024	W - ÚZETNÍ ROZHODNUTÍ	
83	30. 4. 2024	DOPLNĚNÍ ODVOLÁNÍ	
84	6. 5. 2024	VÍZVA - VYJÁDŘENÍ K ROZHODNUTÍ ODVOLÁNÍ	
85	13. 5. 2024	VYJÁDŘENÍ ŽÁDATELE K PODATĚLU ODVOLÁNÍ	
86	13. 5. 2024	HEBOVNAS S POSKITHNUTÍM POKUTELIČE	
87	20. 5. 2024	W - VÍZVA K VYJÁDŘENÍ K ROZHODNUTÍ ODVOLÁNÍ	
88			
89			
90			
91			
92			
93			
94			
95			
96			
97			
98			
99			
100			
101			
102			
103			
104			
105			
106			
107			
108			
109			
110			
111			