

**Odbor kancelář úřadu, úsek právní**

**Vyřizuje** Mgr. Tereza Přádková  
**telefon** +420 573 321 288  
**e-mail** tereza.pradkova@mestokm.cz  
**datum** 18. září 2023  
**číslo jednací** MeUKM/083781/2023  
**spis. značka** MeUKM/079777/2023/07  
**poř. č.** IN – 33/2023

## Poskytnutí informací

Dne 5. 9. 2023 jsme obdrželi Vaši žádost o poskytnutí informací podle zákona č. 106/1999 Sb., o svobodném přístupu k informacím, ve znění pozdějších předpisů, kterou žádáte o poskytnutí těchto informací:

*Ve smyslu zákona č. 106/1999 Sb., o svobodném přístupu k informacím, Vás velmi zdvořile žádám o informace, konkrétně o sdělení aktuální (ke dni 31. 8. 2023) obecné výše nájmu v městských bytech ve městě Kroměříž, jako i výši nájmu v komerčních pronájmech pozemků sloužících k podnikání, v oblasti centra města Kroměříž a v blízkosti Arcibiskupského zámku a Podzámecké zahrady, jakož i Květné zahrady v Kroměříži. Vždy vyjádřeno v Kč za m<sup>2</sup>/rok.*

*Zároveň bych Vás rád požádal o sdělení, jakým způsobem určujete výši nájmu v městských bytech ve městě Kroměříž, jakož i v komerčních pronájmech pozemků sloužících k podnikání.*

K předmětné žádosti o informace Vám na základě vyjádření věcně příslušného odboru kancelář úřadu, úseku právního a odboru sociálních věcí a zdravotnictví a sdělujeme následující:

- **Otázka:** *aktuální (ke dni 31. 8. 2023) obecná výše nájmu v městských bytech ve městě Kroměříž*
- **Odpověď:** K datu 31. 8. 2023 má město Kroměříž městské byty rozděleny do tří kategorií nájmu, a to dle lokality a vybavenosti bytů. Aktuální výše nájmu v městských bytech je určena usnesením č. RMK/23/13/438 z 13. schůze Rady města Kroměříže („RMK“) konané dne 5. 5. 2023, s účinností od 1. 7. 2023:
  - **Okruh I:** 150 Kč/m<sup>2</sup> měsíčně (tj. 1 800 Kč/m<sup>2</sup> ročně)
    - Lutopecká 1422
    - Náměstí Míru 520
    - Jánská 31
  - **Okruh II:** 120 Kč/m<sup>2</sup> měsíčně (tj. 1 440 Kč/m<sup>2</sup> ročně)
    - Nitranská 4265
    - U Sýpek 3303

- U Sýpek 3209
  - Nitranská 4091
  - Nitranská 4091
  - Nitranská 4092
  - Nitranská 4092
  - Nitranská 4264
- **Okruh III:** 100 Kč/m<sup>2</sup> měsíčně (tj. 1 200 Kč/m<sup>2</sup> ročně)
    - Lutopecká 1410
    - Lutopecká 1411
    - Kotojedská 1064
    - Kotojedská 1065
    - Kotojedská 1065
    - Kotojedská 1011
    - Kotojedská 1012
    - Bílany 33

Ve startovacích bytech v ulici Havlíčkova 505, Kroměříž je dle usnesení č. RMK/23/12/379 z 12. schůze RMK konané dne 21. 4. 2023 stanoveno nájemné pro první rok užívání na 150 Kč za m<sup>2</sup> za měsíc (tj. 1 800 Kč/m<sup>2</sup>/rok), pro druhý rok užívání 200 Kč za m<sup>2</sup> za měsíc (tj. 2 400 Kč/m<sup>2</sup>/rok) a pro třetí rok užívání 250 Kč za m<sup>2</sup> za měsíc (tj. 3 000 Kč/m<sup>2</sup>/rok).

- **Otázka:** *výše nájmu v komerčních pronájmech pozemků sloužících k podnikání, v oblasti centra města Kroměříž a v blízkosti Arcibiskupského zámku a Podzámecké zahrady, jakož i Květné zahrady v Kroměříži*
- **Odpověď:** Ceny za pronájem pozemků v majetku města Kroměříže jsou určeny usnesením z 58. schůze RMK konané 6. 3. 2017 a usnesením č. XII. z XXVI. zasedání Zastupitelstva města Kroměříže konaného 17. února 2022 („Sazby cen pozemků v majetku města Kroměříže“). Vždy k 1. březnu daného roku dochází k aktualizaci dokumentu „Sazby cen pozemků v majetku města Kroměříže“ (v roce 2023: usnesení č. RMK/23/10/294 z 10. schůze RMK konané 10. 3. 2023) - viz. příloha.
- **Otázka:** *jakým způsobem určujete výši nájmu v městských bytech ve městě Kroměříž, jakož i v komerčních pronájmech pozemků sloužících k podnikání*
- **Odpověď:** Ceny za nájem městských bytů a nájem pozemků v majetku města se určují podle usnesení Rady města Kroměříže a Zastupitelstva města Kroměříže.

**Mgr. Tereza Přádková**  
Odbor kancelář úřadu

Kroměříž 9. března 2017

Výpis z usnesení z 58. schůze Rady města Kroměříže konané 6. března 2017

**Rada města Kroměříže po projednání**

**d o p o r u č u j e**

Zastupitelstvu města Kroměříže schválit minimální ceny za prodej a pronájem pozemků v majetku města Kroměříže, a to v Kroměříži a místních částech Kroměříže:

Lokality:

- A - Kroměříž, Kroměříž Vážany  
B - Bílany, Drahlov, Hradisko, Kotojedy, Postoupky, Těšnovice, Trávník  
C - Zlámanka

Prodej pozemků (Kč/m <sup>2</sup> ):	A	B	C
- stavební pozemky pro RD /s inž. sítěmi/	1.600,-	800,-	400,-
- stavební pozemky pro RD / bez inž. sítí /	1.000,-	500,-	250,-
- stavební pozemky ostatní	1.400,-	700,-	350,-
- předzahrádky /součást stav. pozemku/	1.600,-	800,-	400,-
- ostatní plocha, komunikace	600,-	300,-	150,-
- zahrádky v zástavbě RD, BD	1.600,-	800,-	400,-
- zahrady	600,-	300,-	150,-
- orná půda - malá plocha do 100 m <sup>2</sup>	600,-	300,-	150,-
- velká ucelená plocha	podle znaleckého posudku		
- sady - malá plocha do 100 m <sup>2</sup>	600,-	300,-	150,-
- velká ucelená plocha	podle znaleckého posudku		
- lesy	podle znaleckého posudku		

**s c h v a l u j e**

Pronájem pozemků (Kč/m <sup>2</sup> /rok):	A	B	C
- zahrady, předzahrádky	15,-	10,-	10,-
A - Kroměříž, Kroměříž Vážany	<i>20.000,-</i>		
- parkování aut /jedno stání /	<del>10.000 Kč ročně</del>		
- reklamní plochy /za m <sup>2</sup> plochy reklamy/	3.000 Kč ročně		

Mgr. Jana Rutá  
tajemnice Městského úřadu Kroměříž

Kroměříž 21. února 2022

Výpis z usnesení z XXVI. zasedání Zastupitelstva města Kroměříže konaného  
17. února 2022

**XII.**

**Zastupitelstvo města Kroměříže po projednání**

**s c h v a l u j e**

dokument: „Sazby cen pozemků v majetku města Kroměříže“, podle předložené zprávy

**1.**

**u k l á d á**

všem orgánům města Kroměříže při právním jednání v souladu s pravidly hospodaření s majetkem stanovenými zákonem č. 128/2000 Sb., o obcích (obecní zřízení), ve znění pozdějších předpisů, sjednávat s účinností od 18. února 2022 minimální ceny pozemků v určených sazbách, podle předložené zprávy.

**2.**

**u k l á d á**

právnímu odboru vždy k 1. březnu daného roku každoroční aktualizaci dokumentu: „Sazby cen pozemků v majetku města Kroměříže“.

Mgr. Veronika Škrabalová, LL.M.  
tajemnice Městského úřadu Kroměříž

V případě nejasností obraťte se, prosím, na právní odbor Městského úřadu Kroměříž.

## Sazby cen pozemků v majetku města Kroměříže

(stanoveno v Kč/m<sup>2</sup>)

	Funkční celek s RD	výroba	indiv. rekreace	mimo ÚPD a zast. území
KM centrum***	5500			
KM širší centrum***	4000			
KM okraj města***	3200	1200	500	40
KM Vážany	2800			35-50
KM Kotojedy	2000	1300		
KM Dolní zahrady	2000	1500		
KM Horní zahrady	1400	1300		
KM Břlany	1800	1600		
KM Těšnovice	1100			
KM Trávník	1400	1000		
KM Trávnícké zahrádky	1500			
KM Postoupky	1500			
KM Hradisko	1500			
KM Drahlov	1500			
KM Zlámanka	1500			

\*\*\* viz mapová příloha

### Sleva:

Q100 – 10%

Q20 – 15%

Q5 – 20%

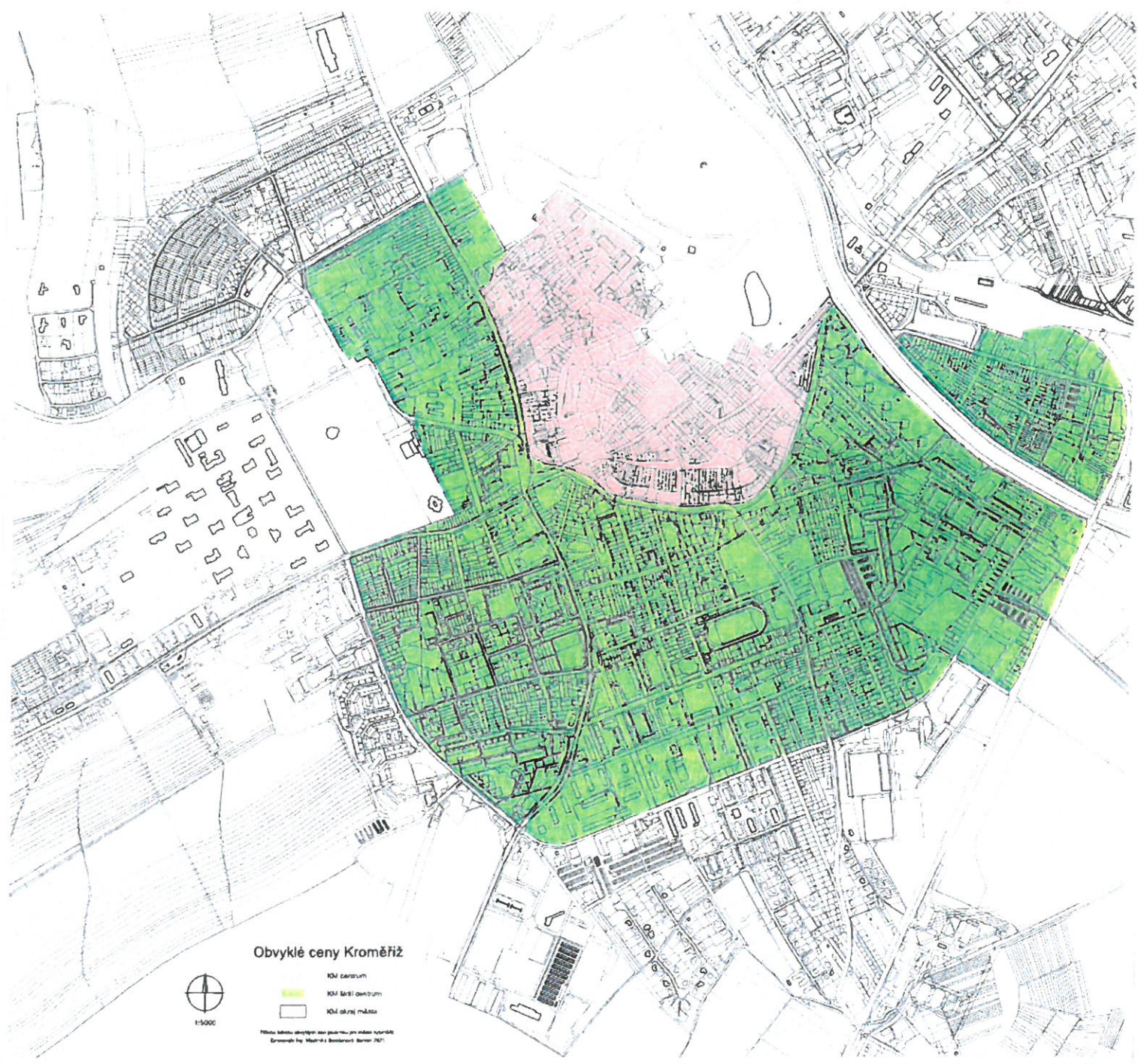
Aktivní zóna a kanál D-O-L – za cenu zemědělských pozemků

### Nájem:

5% z obvyklé ceny pozemku pro bydlení,

10% pro podnikání (Znalecký standard AZO č. 4)

Parkovací místo: 20 000,- Kč/rok



Obvyklé ceny Kroměříž



- KM centrum
- KM větší okrajům
- KM okraj města

Všechny údaje aktualizovány na základě údajů z katastru nemovitostí  
Dokumenty by: MapInfo & GeoSource, verze: 2017

Město Kroměříž

## U S N E S E N Í

z 10. schůze Rady města Kroměříže konané 10. března 2023

**Aktualizace cen pozemků ve vlastnictví města Kroměříže**  
**č. RMK/23/10/294**

**Rada města Kroměříže po projednání**

**b e r e n a v ě d o m í**

informaci o vyjádření znalkyně v oboru oceňování nemovitostí ve věci aktualizace cen pozemků k datu 1. 3. 2023, kterým doporučuje **zachovat sazby cen pozemků** v majetku města Kroměříže v souladu s rozhodnutím XXVI. Zastupitelstva města Kroměříže, usnesení č. XII., ze dne 17. února 2022.