



Závěrečný účet města Kroměříže za rok 2016

číslo dokumentu

Zpráva RMK,ZMK

datum

Určeno pro jednání:
Rady města Kroměříže
Zastupitelstva města Kroměříže

Zpracoval

Ing. Radim Hlaváč
radim.hlavac@mesto-kromeriz.cz
tel.: +420 573 321 140

Město Kroměříž
Velké náměstí 115
767 01 Kroměříž
tel. +420 573 321 111
fax +420 573 331 481
www.mesto-kromeriz.cz

ZÁVĚREČNÝ ÚČET MĚSTA KROMĚŘÍŽE ZA ROK 2016

(předkládaný k projednání Zastupitelstvu města Kroměříže v souladu s § 17 zákona č. 250/2000 Sb., o rozpočtových pravidlech územních rozpočtů, ve znění platných předpisů)

A. Město Kroměříž – obecná část

a) Sídlo: Velké náměstí 115, Kroměříž 767 01

IC 00287351

Počet členů Zastupitelstva: 27

Počet členů Rady: 9

Statutární zástupce: Mgr. Jaroslav Němec – starosta

b) účetní metody – v souladu s platnou legislativou zákona č. 563/1991 Sb., o účetnictví, zákona č. 250/2000 Sb., o rozpočtových pravidlech územních rozpočtů a vyhlášky č. 323/2002 Sb., o rozpočtové skladbě

c) zřízené komise:

Komise bytová

Komise pro prevenci kriminality

Komise pro výchovu, celoživotní vzdělávání a rodinu

Komise kulturní a společenská

Povodňová komise

Komise sociální, zdravotní a pro zaměstnanost

Komise Zdravé město a místní Agenda21

Komise sportovní

Komise pro dopravu a BESIP

Komise pro cestovní ruch, prezentaci města a partnerská města

Komise pro životní prostředí

Komise státní památkové péče obce s rozšířenou působností

Komise pro nakládání s majetkem města

d) zřízené výbory:

Výbor pro regeneraci MPR a pro rozvoj města

Finanční výbor

Kontrolní výbor

Osadní výbor - Bílany

Osadní výbor - Drahlov

Osadní výbor - Hradisko

Osadní výbor - Kotojedy

Osadní výbor - Postoupky

Osadní výbor - Těšnovice

Osadní výbor - Trávník

Osadní výbor - Vážany

Osadní výbor - Zlámanka

Výbor pro územní plánování

B. Město Kroměříž - údaje o hospodaření

1) Plnění příjmů a výdajů

a) Údaje o plnění příjmů a výdajů za rok 2016 (zpracované dle výkazu FIN 2-12 M)

(uvedené údaje v tis. Kč)

	Schválený rozpočet	Rozpočtová opatření	Upravený rozpočet	Plnění k 31.12.2016	% plnění k upravenému k rozpočtu
Třída 1 - Daňové příjmy	332990	30542	363532	372156	102
Třída 2 - Nedaňové příjmy	73586	-48703	24883	25751	103
Třída 3 - Kapitálové příjmy	500	500	1000	1127	113
Třída 4 - Přijaté dotace	35187	69905	105092	105157	100
Příjmy celkem	442263	52244	494507	504191	102
Třída 5 - Běžné výdaje	413996	25248	439244	424340	95
Třída 6 - Kapitálové výdaje	67514	910	68424	55465	92
Výdaje celkem	481510	26158	507668	479805	95
Saldo: Příjmy - výdaje	-39247	-26086	-13161	24386	
Třída 8 - financování					
Přijaté úvěry a půjčky					
Splátky úvěrů	-2133	0	-2133	-2133	
Prostředky minulých let	41380	26086	15294	-22253	
Financování celkem	39247	26086	13161	-24386	

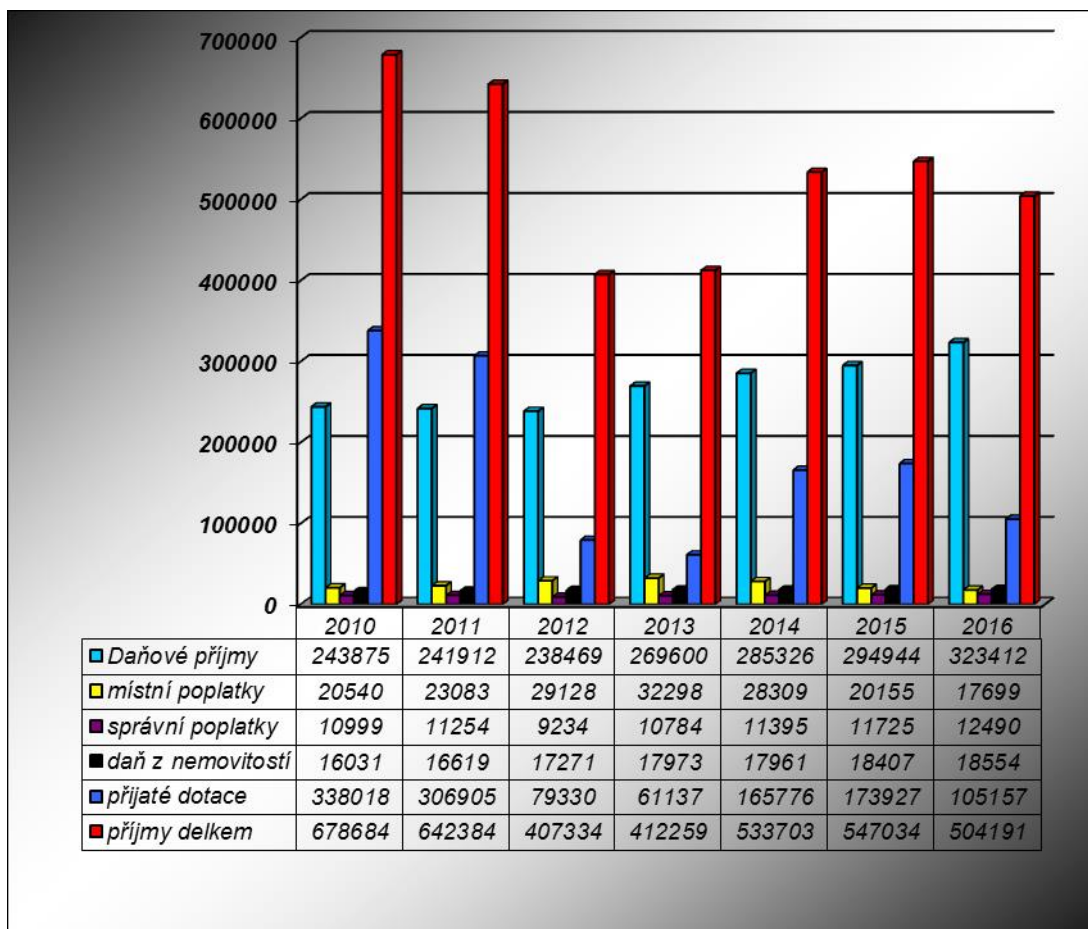
Závěrečný účet města Kroměříže za rok 2016 sestavený k 31.12.2016 je uspořádán v souladu s realizovanými finančními toky v průběhu schvalovaného období. Hospodaření na základě výnosů a nákladů (výkaz zisku a ztrát) je pak součástí schvalovacího procesu k účetní závěrce, který probíhá současně se schvalováním závěrečného účtu. Údaje o plnění rozpočtu příjmů, výdajů a o dalších finančních operacích v plném členění podle rozpočtové skladby výkaz FIN 2-12 M jsou také k nahlédnutí na finančním odboru MěÚ Kroměříž.

Hospodaření města vycházelo ze schváleného rozpočtu v původní výši příjmů 442.263 tis. Kč a výdajů 481.510 tis. Kč – tedy jako rozpočet schodkový s debetním saldem příjmů a výdajů ve výši 39.247 tis. Kč. Rozpočet byl schválen zastupitelstvem města dne 17.12.2015 na XIII. zasedání ZMK. V průběhu roku došlo k jednotlivým úpravám rozpočtu dle aktuálních potřeb a podmínek. Rozpočtová opatření byla průběžně schvalována na jednotlivých zasedáních Zastupitelstva města Kroměříže.

Jak vyplývá z výše uvedených skutečností město Kroměříž i přes rozpočtovaný deficit nakonec v roce 2016 hospodařilo s přebytkovým rozpočtem v řádu kladného salda příjmů a výdajů cca 24,4 mil. Kč. Upravený rozpočet vzhledem ke schválenému, v průběhu rozpočtového roku, dosáhl v rámci rozpočtových opatření, změn jak na příjmové tak výdajové straně a to v rámci aktuálních finančních možností. Dosažená skutečnost příjmové strany rozpočtu města Kroměříže v tomto období vykazuje plnění 102%. Skutečnost rozpočtovaných výdajů je na úrovni 95 %.

Vzhledem k tomu, že nedošlo k výrazné odchylce v překročení výdajů, případně nenaplnění příjmů upraveného rozpočtu města Kroměříže dle jednotlivých položek a paragrafů není přiložen komentář ani zdůvodnění takového stavu. Vykázaný účetní výsledek hospodaření před zdaněním, po započtení odpisů je k 31.12.2016 zisk 46.911.564,-, který je upraven v daňovém přiznání eliminací všech nákladů jako daňově neúčinných a výnosů, které nejsou předmětem daně z příjmů u poplatníků, kteří nebyli založeni nebo zřízení za účelem podnikání. Výsledkem je pak daňová povinnost 5.140.260,- Kč, kterou město převádí v rámci rozpočtového určení daní samo sobě jako příjemci dani z příjmů právnických osob za obce.

Vývoj příjmů:



Plnění příjmů rozpočtu města Kroměříže - v konsolidované podobě (v upraveném rozpočtu ve výši 494.507 tis Kč a skutečnosti 504.191 tis. Kč) ovlivnil ve sledovaném období zejména nárůst na straně třídy I. - daňových příjmů.

Město je na základě zákona o rozpočtovém určení daní příjemcem podílu na státem vybraných daních (daň z příjmu fyzických osob ze závislé činnosti, daň z příjmu podnikajících fyzických osob, daň z příjmu právnických osob, daň z přidané hodnoty) Daň z nemovitostí je 100 % příjmem obce. Tyto příjmy jsou základem pro financování samosprávné činnosti města. Z jejich výnosu je však částečně financován i výkon státní správy prováděný městem. Protože příslušné dotace na výkon přenesené působnosti a inkaso místních a správních poplatků nekryjí plnou výši výdajů, které jsou na tyto činnosti vynakládány slouží i daňové příjmy ke krytí ztráty z činnosti v přenesené působnosti.

Celková výše daňových příjmů třídy I. pak vykázala nárůst 28.674 tis. Kč což je 10% proti skutečnosti předchozího roku a tvoří cca 75% celkových příjmů rozpočtu (počítáno mimo nenárokové dotace – souhrnný dotační vztah, volby, provoz SsMK a agendy OSPOD, sociálně právní a pěstounů). Ovlivnilo to zejména vyšší inkaso z výnosu daně z příjmů ze závislé činnosti (to se podílelo na této skutečnosti cca 9,4 mil. Kč), daně z příjmů právnických osob, kde byl nárůst oproti loňské skutečnosti v řádu 9,3 mil. Kč a DPH s nárůstem 10,3 mil. Kč. Stávající trend vyššího inkasa daňových příjmů, snad bude pokračovat i v dalších letech a v případě pozitivních legislativních změn (rozpočtové určení daní) ve prospěch územně samosprávných celků pak může ovlivnit jejich hospodaření v budoucích letech.

Inkaso místních poplatků, správních poplatků a odvodů z loterií a jiných podobných her vykazují mírně klesající tendenci, která je spojena s omezenými příjmy z „hazardu“ a to pouze na úrovni celostátního sdíleného inkasa. Vykazovaný propad těchto příjmů oproti loňskému roku je na úrovni cca 2,4 mil. Kč Zbylé inkaso místních poplatků kopíruje skutečnosti z předchozích let. Lze tedy konstatovat, že příjmy z místních poplatků jsou již dlouhodobě na konstantní úrovni, ale jejich úroveň je adekvátní ke konkrétním vykonávaným činnostem mimo poplatek za svoz odpadu, jehož výše není schopna krýt vykazovanou ztrátu

odpadového hospodářství a to cca ve výši 12,8 mil. Kč i při započítání podílu na HV svozové společnosti Biopas a příjmu Ekokomu.

Celkové hospodaření pak ovlivnil také pokles investičních dotačních transferů , oproti roku 2015 kdy byl ukončen projekt rekultivace skládky a IPRM.

Vývoj daňových příjmů:

rok	ZČ	SVČ	KV	PO	DPH	celkem	změna
2007	57225	17414	3523	63873	95609	237644	
2008	56101	26075	4460	77397	102740	266773	29129
2009	51917	9364	4345	51189	107987	224802	-41971
2010	53791	14051	4365	53181	112553	237941	13139
2011	56352	9418	4763	49783	113250	233566	-4375
2012	56949	8120	5637	53602	111670	235978	2412
2013	64474	7525	6158	60210	129181	267548	31574
2014	63965	8857	7032	67314	136631	283799	16251
2015	68325	8943	7547	70068	135271	290154	6355
2016	77694	8514	7684	79411	145525	318828	28674

Legenda:

ZČ – fyzické osoby závislá činnost

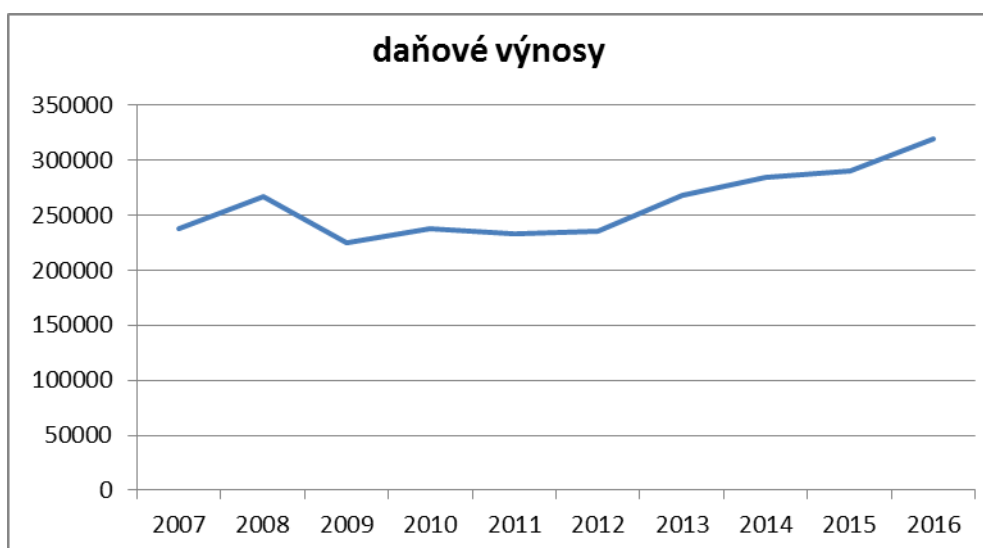
SVČ – fyzické osoby samostatně výdělečně činné

KV – kapitálové výnosy

PO – právnické osoby

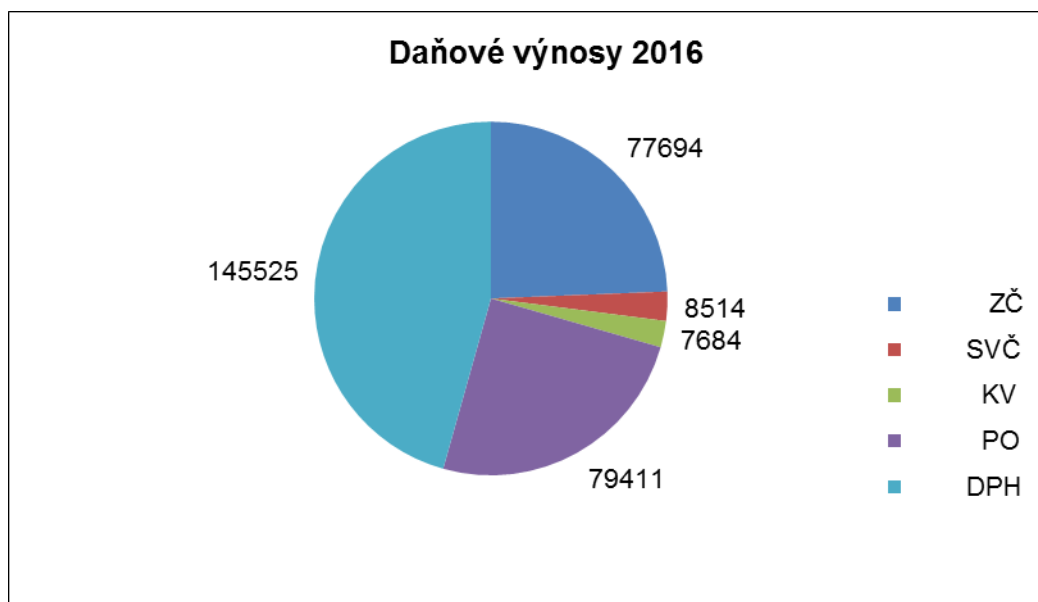
DPH – daň z přidané hodnoty

Daňové výnosy porovnání:

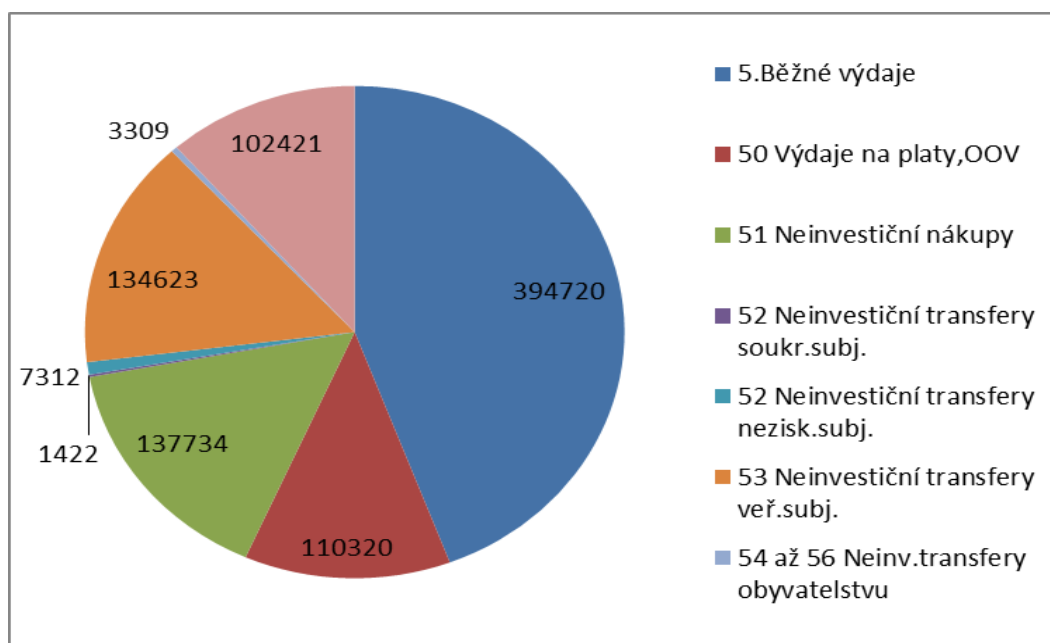


Daňové výnosy struktura:

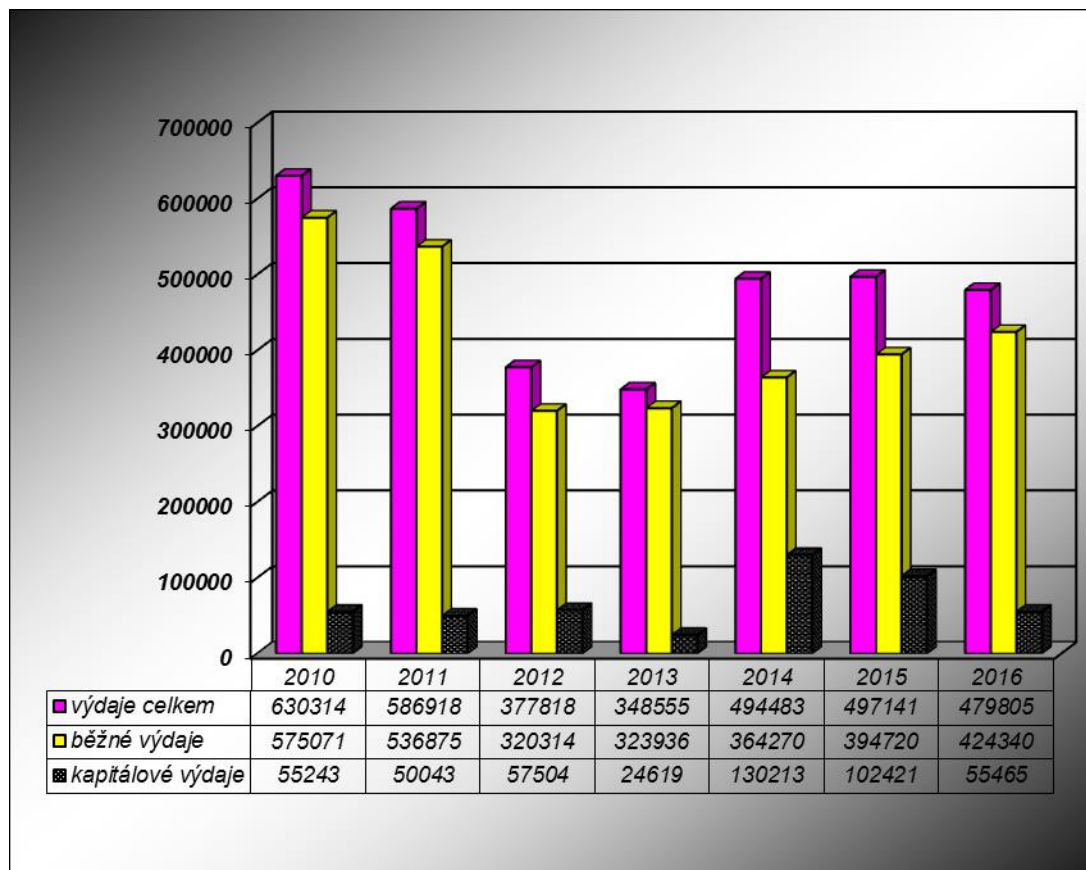
Daňová struktura napovídá, že z pohledu financování je nejdůležitějším faktorem ze sdílených daní DPH, které svou přijatou skutečností tvoří cca 50% veškerých sdílených daňových příjmů. Proto každý legislativní zásah do sazeb má z hlediska daňové politiky nejvyšší dopad na rozpočty samospráv pokud nedojde k úpravám v rozpočtovém určení daní.



Rozpočet výdajů ve srovnání s předchozím rokem vykazuje mírnou klesající tendenci při skutečnosti růstu běžných výdajů a poklesu kapitálových výdajů. Běžné výdaje tedy vykazují nárůst cca 30 mil. Kč. Tento nárůst se promítl především na položkách ostatních nákupů (došlo k výraznému posílení v oblasti údržby dopravní infrastruktury) a transferů příspěvkovým organizacím města (především transfery do oblasti sociálních služeb, které přes rozpočet města pouze „protékají“). Pokles na straně kapitálových výdajů byl zejména zapříčiněn tím, že v předešlém roce byly dokončovány velké rozpracované projekty z předchozích let.) Přesto lze konstatovat, že tento výpadek byl nahrazen aktivní činností v oblasti údržby městského majetku a to zejména komunikací jak je popsáno výše. Čerpání jednotlivých výdajových položek je pak součástí přílohy hospodaření.



Vývoj výdajů:



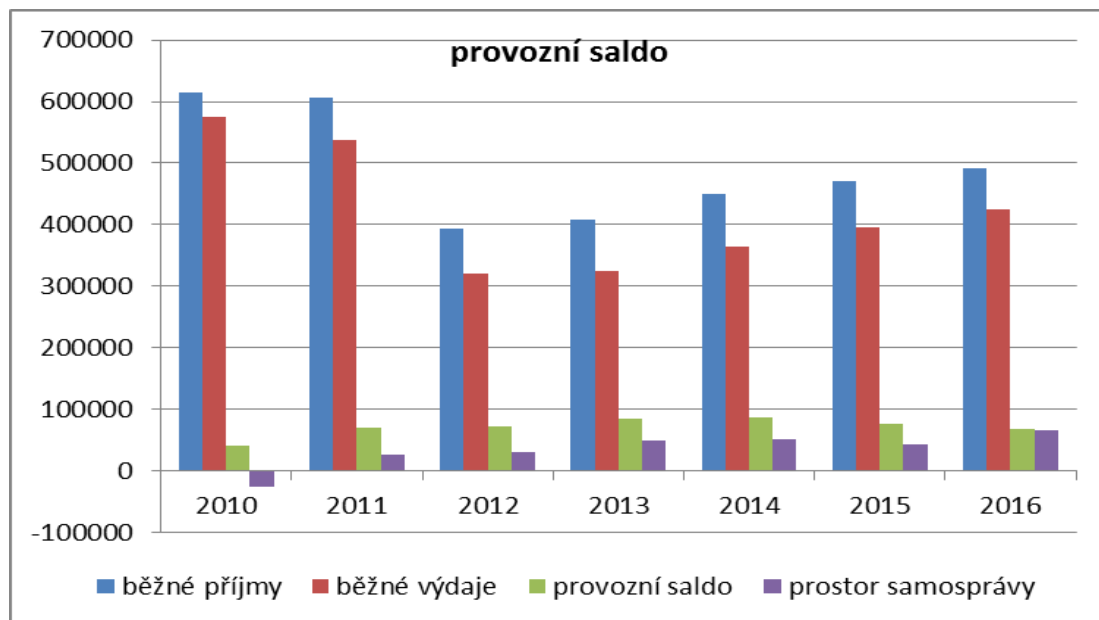
Provozní saldo 2016:

běžné příjmy	491.576,-	
běžné výdaje	424.340,-	
splátky úvěrů	2.133,-	
provozní saldo	67.236,-	
rozdíl	65.103,-	prostor realizace samosprávy bez vlivu dluhové služby

V oblasti provozního salda jakožto jednoho ze zásadních ekonomických ukazatelů (tzv. "finančního zdraví"), které vychází z rozdílu běžných (provozních) příjmů a výdajů došlo díky hospodaření v roce 2016 k obdobné kladné bilanci jako v předchozích letech což znamená, že město i v tomto sledovaném období hospodařilo v rámci reálných možností a dosažených skutečností s klesající tendencí své dluhové služby. Zachování tohoto trendu i nadále signalizuje „zdravé“ hospodaření a nakládání s přijatými prostředky na příjmové straně, při stabilizaci provozních výdajů

Pro srovnání vývoj provozního salda:

	2009	2010	2011	2012	2013	2014	2015	2016
PS:	-15.383,-	-26.551,-	27.011,-	31.184,-	48.175,-	51.507,-	42.651,-	65.103,-



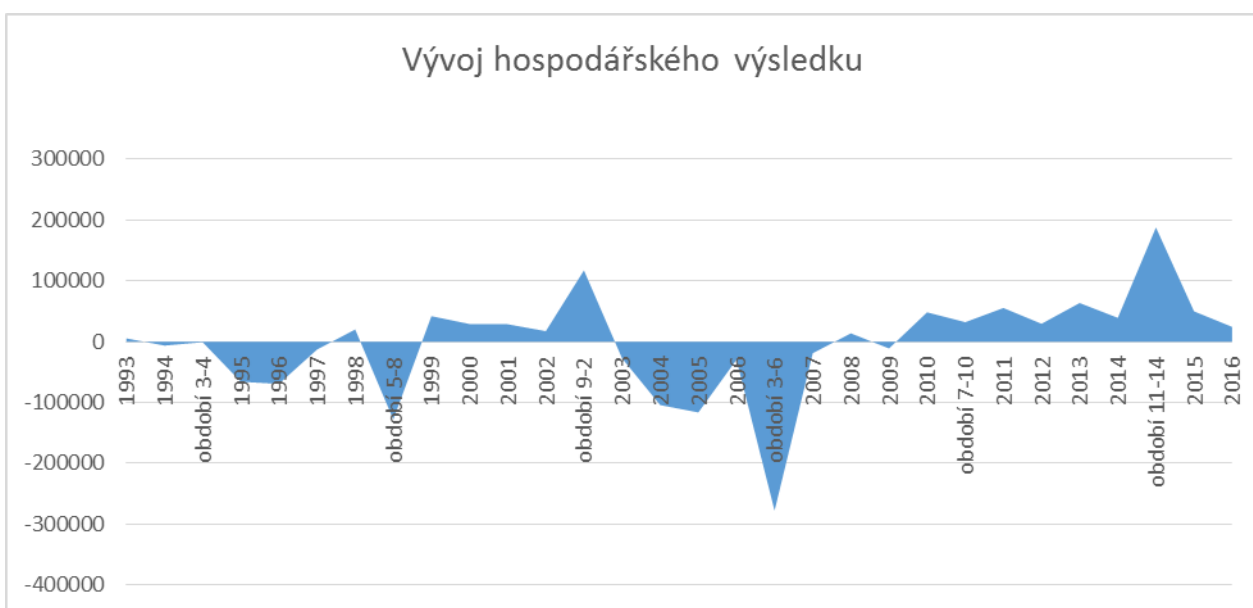
b) údaje o nakládání s majetkem – rozvaha ve zkráceném rozsahu

1.Aktiva		2.Pasiva			
	k1.1.2016	k 31.12.2016		k 1.1.2016	k 31.12.2016
3.stálá aktiva	2303375	2446717	4.Vlastní kapitál	2351000	2504547
v tom:			v tom:		
Nehm. majetek	3813	2804	Jmění úč.jednotky	2402437	2514146
Hm.majetek	1916590	2062389	Fondy úč.jednotky	790	857
Fin.majetek	381333	381523	Hosp.výsledek	-52227	-10456
Pohledávky dl.	1639	1			
5.Oběžná aktiva	167461	193900	6.Cizí zdroje	119837	136070
v tom:			v tom:		
Zásoby	935	531	Dlöhod.závazky	101966	116437
Pohledávky kr.	88553	91228	Krátk.závazky	17871	19633
Krátkod.majetek	77974	102141			
7.Aktiva celkem	2470837	2640617	8.Pasiva celkem	2470837	2640617

V souladu s platnou legislativou k 31.12.2011 město Kroměříž provádí odpisy svého majetku. Přesto stálá aktiva vykazují vzestupný trend a to i vzhledem k tomu, že byla realizována plánovaná investiční činnost započatá již v předcházejících obdobích. Oběžná aktiva také vykazují vzestupný trend. Celkový stav majetku byl ověřen v rámci závěrečné inventury. Vzestupný trend podílu cizích zdrojů (dlouhodobé úvěry, půjčky) byl způsoben nákupem budovy (Havlíčкова ulice) ve třech stejnoměrných splátkách.

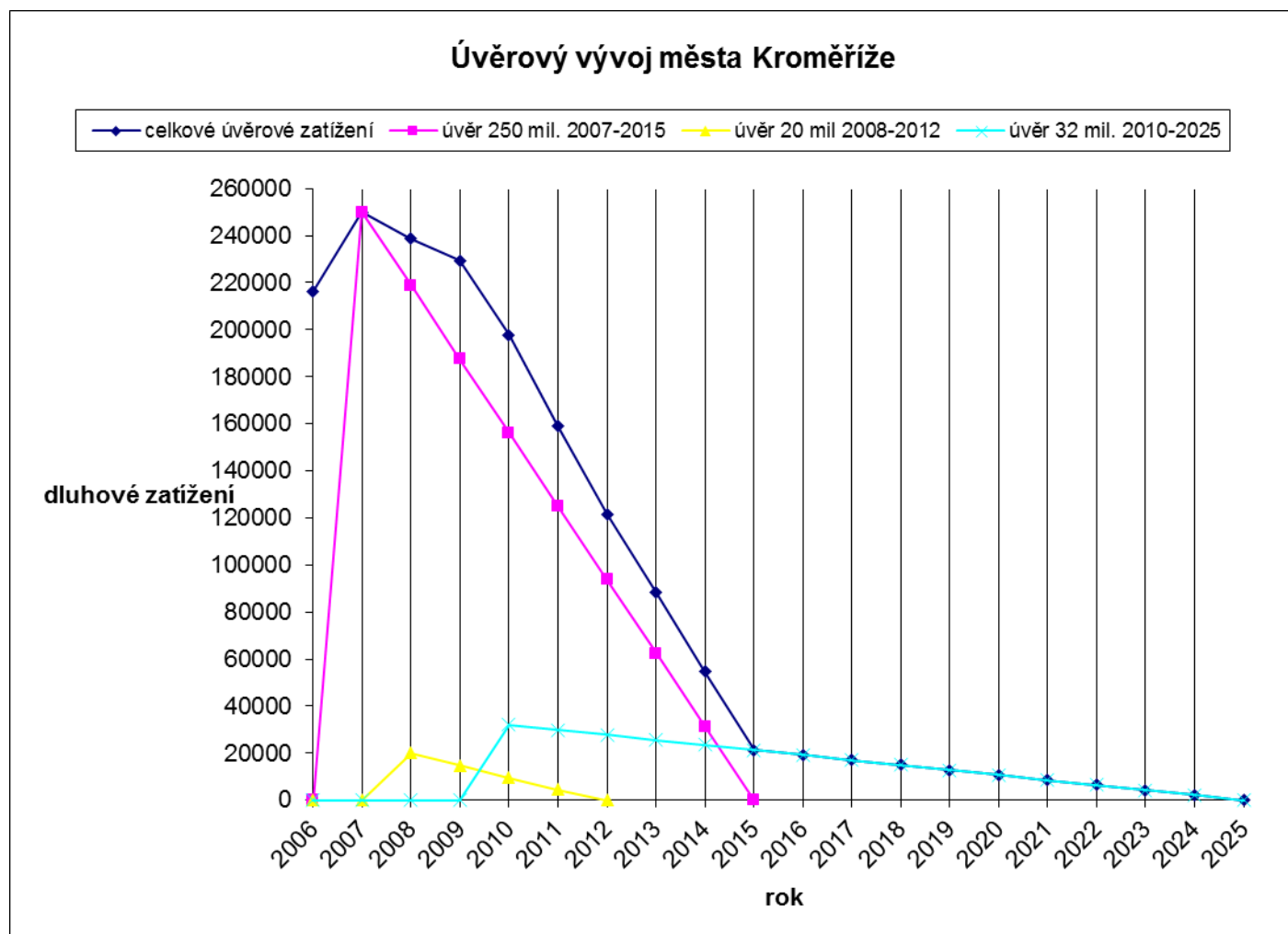
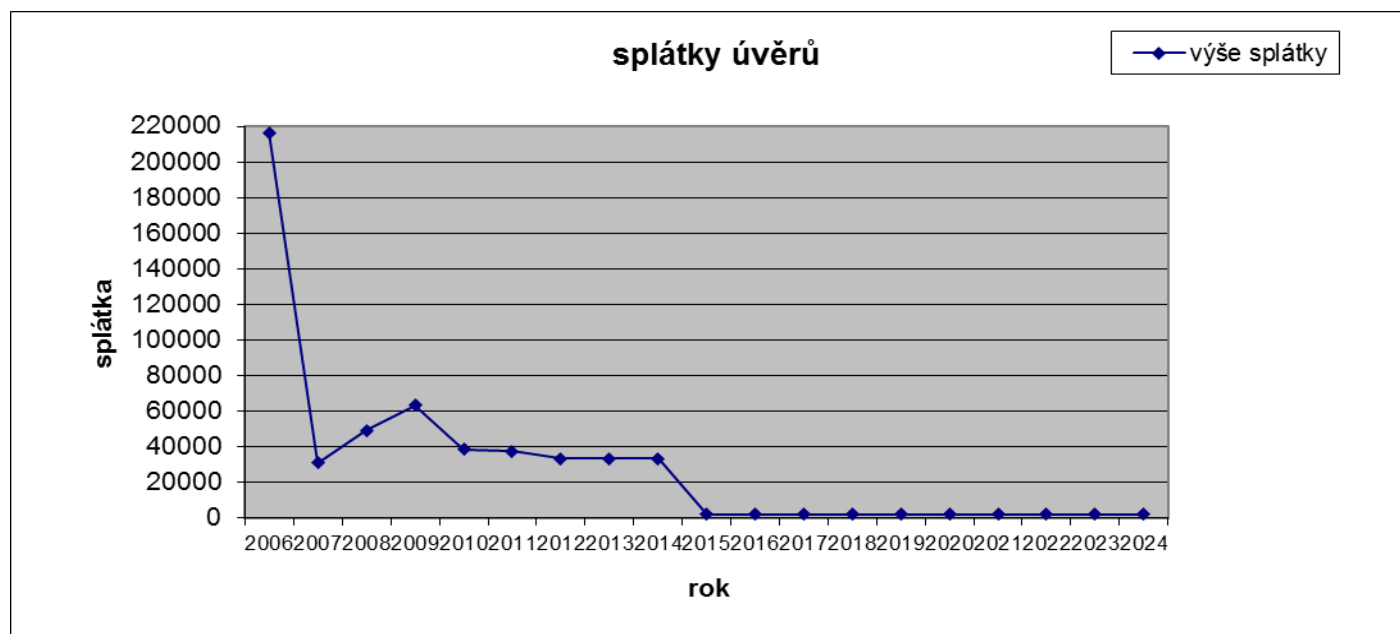
c) statistika rozpočtů a hospodářských výsledků

rok	příjmy	běžné výdaje	investiční výdaje	celkem	výsledek	závazky
1993	204302	117585	81195	198780	5522	30000
1994	216367	158984	63745	222729	-6362	60420
období 3-4	420669	276569	144940	421509	-840	60420
1995	234874	259361	41278	300639	-65765	103840
1996	351162	354406	66124	420530	-69368	118860
1997	477460	391470	98848	490318	-12858	113553
1998	560433	431937	108368	540305	20128	84338
období 5-8	1623929	1437174	314618	1751792	-127863	84338
1999	412601	287964	82668	370632	41969	79478
2000	315854	238477	48261	286738	29116	56581
2001	406893	350082	28749	378144	28749	32808
2002	414088	346505	50151	396656	17432	29745
období 9-2	1549436	1223028	209829	1432170	117266	29745
2003	672748	548481	151854	700335	-27587	28369
2004	783669	687674	200136	887810	-104141	121992
2005	805232	669685	251807	921492	-116260	240025
2006	885034	645313	269452	914765	-29731	264852
období 3-6	3146683	2551153	873249	3424402	-277719	264852
2007	735411	641724	112592	754316	-18905	309906
2008	729412	604753	110795	715548	13863	288127
2009	659647	566588	104208	670797	-11150	270611
2010	678684	575071	55243	630314	48370	231002
období 7-10	2803154	2388136	382838	2770975	32178	231002
2011	642384	536875	50043	586918	55466	184165
2012	407334	320313	57505	377818	29516	135256
2013	412259	323936	24619	348555	63704	96868
2014	533703	364270	130213	494483	39220	57326
období 11-14	1995680	1545394	262380	1807774	187906	57326
2015	547034	394720	102421	497141	49893	21333
2016	504191	424340	55465	479805	24386	34552



2) Úvěrové zatížení

Město Kroměříž v roce 2016 v rámci schváleného rozpočtu nečerpalo žádný úvěr. Úvěrové zatížení města pak 31.12.2016 vykazuje hodnotu u komerčních úvěrů ve výši 19,2 mil. Kč.



Úvěrový vývoj města Kroměříže (uvedené údaje v tis. Kč)

rok	příjem	splátka	zůstatek
1991	0	0	0
1992	0	0	0
1993	30000	0	30000
1994	45000	8580	66420
období 1-4	75000	8580	66420
1995	55000	17580	103840
1996	75000	59980	118860
1997	30000	55600	93260
1998	60000	93265	59995
období 5-8	220000	226425	59995
1999	40000	60884	39111
2000	20000	39111	20000
2001	0	20000	0
2002	0	0	0
období 9-2	60000	119995	0
1991-2002	355000	355000	0
2003			
2004	80100		80100
2005	189900	81428	188572
2006	70000	42214	216358
období 3-6	340000	123642	216358
1991-2006	695000	478642	216358
2007	250000	216358	250000
2008	20000	31248	238752
2009	40000	49466	229286
2010	32000	63466	197820
období 7-10	342000	360538	197820
2011	0	38599	159221
2012	0	37727	121494
2013	0	33382	88112
2014	0	33382	54730
období 11-14	0	143090	54730
1991-2014	1037000	982270	54730
2015	0	33397	21333
2016	0	2133	19200

UKAZATEL DLUHOVÉ SLUŽBY

Název: Město Kroměříž
Sídlo: Velké náměstí 115
IČ:00287351

Číslo řádku	Název položky	Odkaz na rozpočtovou skladbu	Stav k 31.12.2016
1	daňové příjmy (po konsolidaci)	třída 1	372156
2	nedaňové příjmy (po konsolidaci)	třída 2	25751
3	přijaté dotace – finanční vztah	položka 4112 + 4212	35187
4	dluhová základna	ř. 1 + ř. 2 + ř. 3	433094
5	úroky	položka 5141	384
6	splátky jistin a dluhopisů	položky 8xx2 a 8xx4	2133
7	splátky leasingu	položka 5178	64
8	dluhová služba	ř. 5 + ř. 6 + ř. 7	2581
9	ukazatel dluhové služby (v %)	ř. 8/ř. 4 x 100	0,59

3) Hospodaření příspěvkových organizací zřízených městem

Všechny příspěvkové organizace města Kroměříže vykázaly za rok 2016 zlepšený hospodářský výsledek (HV) . Rada města Kroměříže pak na svých zasedáních schválila návrhy na vypořádání HV.

Příspěvkové organizace:	počet	HV (+kladný/-záporný)
Mateřské školy	9	9/+
Základní školy	6	6/+
Knihovna Kroměřížska	1	1/+
Sportovní zařízení města Kroměříže	1	1/+
Dům Kultury	1	1/+
SVČ Šipka	1	1/+
Sociální služby města Kroměříže	1	1/+

4) Hospodaření organizací založených městem

Společnosti s podílem města Kroměříže za rok 2016 vykázaly kladný hospodářský výsledek. O použití bude rozhodnuto na valných hromadách.

Společnost	podíl města	HV
Kroměřížské technické služby spol. s r.o.	100%	+
Biopas, spol. s r.o.	50%	+
Vodovody a kanalizace Kroměříž ,a.s.	46,31 %	+

5) Vyúčtování finančních vztahů ke státnímu rozpočtu a ostatním rozpočtům veřejné úrovně

Město v rámci svého hospodaření za rok 2016 využilo všechny obdržené dotace ze státního rozpočtu poskytnuté prostřednictvím krajského úřadu, jednotlivých ministerstev, včetně státních fondů a Regionální rady regionu soudržnosti Střední Morava na poskytnuté účely. V rámci finančního vztahu státního rozpočtu k rozpočtu obce za rok 2016 město Kroměříž nárokuje částku 347 tis. Kč jako doplatek za náklady spojené s volbami do krajských zastupitelstev a senátu PČR.

Celkové přijaté dotace do rozpočtu města pak činily cca 105 mil. Kč.

dotace	částka	položka
volby kraj, senát	940000	4111
souhrnný dotační vztah	35187400	4112
agenda sociálně-právní	1012500	4116
bezpečnostní dobrovolník	1305	4116
knihovna 21.století	10000	4116
lesní hospodářské osnovy	8004	4116
meliorační a zpevňující dřeviny	8600	4116
meliorační a zpevňující dřeviny	54150	4116
MPR	755000	4116
OLH	260718	4116
OSPOD	5768000	4116
Pěstouni	2528000	4116
prevence kriminality	481605	4116
projekt MAP	855000	4116
SDH	17419	4116
VPP	1984196	4116
dopravní hřiště	150000	4122
Kromfest	26900	4122
regionální funkce knihoven	2244000	4122
SsMK	48234500	4122
Hudba v zahradách a zámku	27806	4122
energetická náročnost ZŠ Oskol	3018454	4213
energetická náročnost ZŠ Zachar	984394	4213
MKMS	186000	4216
trnsfery z veřejnoprávních smluv	23730	4121
VISK	389000	4216
celkem	105156681	

6) Zpráva o výsledku přezkoumání hospodaření Města za rok 2016

Auditorka Ing. Milena Lakomá provedla přezkoumání hospodaření města Kroměříž v souladu s ustanoveními § 4 odst. 7 zákona č. 420/2004 Sb. , ustanovením §2 písm. b) zákona č. 93/2009 Sb. o auditorech a o změně některých zákonů ve znění pozdějších předpisů.

Místo přezkoumání : Městský úřad Kroměříž

Dílčí přezkoumání proběhlo : 14.11 - 15.11. 2016

Závěrečné přezkoumání proběhlo : 10. - 20.4. 2017

Závěr zprávy o výsledku přezkoumání hospodaření

A. Vyjádření souladu hospodaření s hledisky přezkoumání

Na základě mnou provedeného přezkoumání hospodaření města Kroměříž za rok 2016 jsem nezjistila žádnou skutečnost, která by mně vedla k přesvědčení, že přezkoumávané hospodaření není ve všech významných ohledech s souladu s hledisky přezkoumávání uvedenými v bodě III. této zprávy.

B. Vyjádření ohledně chyb a nedostatků

Zákon č.420/2004 Sb. o přezkoumávání hospodaření stanoví, abych ve zprávě uvedla závěr podle ustanovení § 10 odst.2 písm. d) a odst. 3 citovaného zákona. Toto ustanovení vyžaduje, abych ve své zprávě o výsledku přezkoumání hospodaření uvedla, zda byly při přezkoumání hospodaření zjištěny chyby a nedostatky a v čem případně spočívaly, a to bez ohledu na jejich významnost a jejich vztah k hospodaření města Kroměříž jako celku.

Při přezkoumání hospodaření nebyly zjištěny chyby a nedostatky mající závažnost podle § 10 odst.3 písm.b).

Při přezkoumání hospodaření nebyly zjištěny chyby a nedostatky mající závažnost podle § 10 odst.3 písm.c)

Dále mohu konstatovat, že chyby a nedostatky, zjištěné v kontrole za rok 2015 a z dílčí zprávy za rok 2016 byly odstraněny.

C. Upozornění na případná rizika

Na základě zjištění podle ustanovení §10 odst.4 písm. a) zákona č.420/2004 Sb. můžu konstatovat, že jsem neobjevila žádná rizika, která by mohla mít významný dopad na hospodaření města Kroměříž v budoucnosti.

V Kroměříži 27.5.2016

Mgr. Jaroslav Němec
starosta města Kroměříže

Příloha:

- zpráva auditora
- hospodaření města Kroměříže za rok 2016