



Rozpočet města Kroměříže na rok 2019

číslo dokumentu

datum

Město Kroměříž

předkládá

Zpracoval

6.12.2018

XXXII.jednání ZMK

Mgr. Jaroslav Němec - starosta

Ing.Radim Hlaváč
radim.hlavac@mesto-kromeriz.cz
tel.: +420 573 321 140

Město Kroměříž
Velké náměstí 115
767 01 Kroměříž
tel. +420 573 321 111
fax +420 573 331 481
www.mesto-kromeriz.cz

Hlavním nástrojem financování územně samosprávných celků je rozpočet územní jednotky, který jako pomocný prostředek využívá podklady rozpočtového výhledu. Finanční hospodaření jednotlivých obcí se řídí zákonem č. 250/2000 Sb., o rozpočtových pravidlech územních rozpočtů, ve znění pozdějších předpisů. Zmíněný zákon pak stanovuje jak obsah a funkce tak i vlastní proces schvalování tohoto dokumentu. Základním určujícím faktorem pak je sladění potřeb a zdrojů k jejich pokrytí. Jinými slovy, všechny požadované výdaje musí mít v rámci schváleného rozpočtu své „krytí“. Rozpočet je tvořen na jeden kalendářní rok a po svém schválení je pak upravován na jednáních zastupitelstva podle dalších aktuálních potřeb a možností. Na výdajové straně jsou pak mimo běžné náklady spojené s hospodařením města navázány i potřeby vlastních příspěvkových organizací, případně dalších kulturních, sportovních, sociálních a jiných dalších subjektů.

1. základní údaje:

V souladu s ustanovením zákona č.250/2000 Sb., o rozpočtových pravidlech územních rozpočtů a v souladu se zákonem č.128/2000 Sb., o obcích, a v návaznosti na interní směrnici fin1/2011 Směrnice ke zpracování a čerpání rozpočtu je předkládán na jednání zvolených orgánů města Kroměříže návrh rozpočtu města Kroměříže na rok 2019.

Možnosti schvalovaného rozpočtu:

- *vyrovnaný* (příjmy = výdaje)
- *přebytkový* (příjmy jsou větší než výdaje) při splácení jistin úvěrů
- *schodkový* (příjmy jsou menší než výdaje) v případě zajištění hrazení vzniklého schodku v rámci návratných zdrojů, případně s využitím finančních prostředků minulých let

Základním faktorem při tvorbě samotného rozpočtu je pak určení ekonomické strategie a zdrojových možností pro sestavení požadované výdajové strany tzn. přizpůsobení požadavků k daným možnostem.

2. struktura rozpočtu:

A. Příjmy rozpočtu jsou tvořeny:

Třída I. Daňové příjmy

- a) podíl na sdílených daních dle zákona o rozpočtovém určení daní, obce mají podíl na
 - 23,58 % z celostátního hrubého výnosu daně (záloh na daň) z příjmů fyzických osob ze závislé činnosti a funkčních požitků,
 - 23,58 % z celostátního hrubého výnosu daně (záloh na daň) z příjmů fyzických osob vybírané srážkou,
 - 23,58 % z 60 % z celostátního hrubého výnosu daně (záloh na daň) z příjmů fyzických osob,
 - 23,58 % z celostátního hrubého výnosu daně z příjmů právnických osob (kromě případu, kdy je obec nebo kraj poplatníkem),
 - 23,58 % z celostátního hrubého výnosu daně z přidané hodnoty,
- b) motivační prvky v systému rozpočtového určení daní, jejichž smyslem je motivovat obce, aby např. podporou podnikání a zaměstnanosti zvyšovaly svůj daňový výnos
 - podíl na 1,5 % z celostátního hrubého výnosu daně (záloh na daň) z příjmů fyzických osob ze závislé činnosti a z funkčních požitků, odváděné zaměstnavatelem jako plátcem daně z příjmů, s výjimkou daně z příjmů fyzických osob vybírané srážkou podle zvláštní sazby,
- c) výlučné daňové příjmy • daň z nemovitostí, • daň z příjmů právnických osob v případech, kdy poplatníkem je příslušná obec,
- d) daně a poplatky z vybraných činností a služeb (místní poplatky, správní poplatky).

Procentuální podíl, kterým se obec podílí na procentní části celostátního hrubého výnosu dle písmene a) pak zejména závisí na velikosti katastrálního území, počtu obyvatel a počtu žáků.

V rámci poslední úpravy zákona o rozpočtovém určení daní (novela zákona č. 260/2017) pak byl od roku 2018 navýšen příjem obcí v rámci sdíleného výnosu daně z přidané hodnoty a to z 21,4% na 23,58% což by mělo zvýšit příjmy obcí o 8,5 mld. Kč tj. cca 800 Kč na obyvatele. Dle sledování současného inkasa DPH tato změna přinesla příslušný efekt zvýšení daňových příjmů územních samospráv v plošném měřítku.

Třída II. Nedaňové příjmy

Tvoří je příjmy z pronájmu majetku města, z poskytovaných služeb, úroků, sankčních plateb, odvodů příspěvkových organizací apod. Jejich součástí (při schvalování původního návrhu) jsou zároveň návrhy transferů ze státního rozpočtu v rámci souhrnného dotačního vztahu a další dotace, které jsou pak po jejich obdržení transformovány v rámci rozpočtových opatření na třídu IV., kde jsou rozpočtovány dotační tituly.

Třída III. Kapitálové příjmy

Tvoří je předpokládané příjmy z prodeje nemovitostí a pozemků.

Třída IV. Přijaté transfery

Tvoří je dotační tituly, které dále můžeme rozdělit na neinvestiční (provozní) a investiční. Neinvestiční dotace jsou poskytovány na činnosti, které na město deleguje stát (tzv. přenesená působnost), a na jejichž činnosti pak přispívá. Oproti předchozímu roku je v návrhu státního rozpočtu 2019 valorizován čtyřmi procenty. Ovšem stále platí, že se jedná o příspěvek, nikoli pokrytí skutečných nákladů u činností a dalších nových agend, které stát na obce přesouvá.

V případě, že při schvalování rozpočtu města neexistuje k jednotlivým dotačním titulům Rozhodnutí od poskytovatele, nemohou být v této třídě rozpočtovány a jsou tudíž součástí třídy II. jako návrhy dotací, což pak trochu zkresluje porovnání třídy II. a IV. Se skutečnostmi minulých let

B. Výdaje rozpočtu jsou tvořeny:

Třída V. Běžné výdaje

Jsou tvořeny provozními výdaji města a výdaji právnických osob založených nebo zřízených městem a dalšími příspěvky a závazky města.

Třída VI. Kapitálové výdaje

Jedná se o výdaje mající majetkový charakter tedy výdaje spojené s investičními aktivitami města.

C Financování

Třída VIII.

Finanční operace začleněné do třídy 8, nazvané financování, se především týkají :

- Přijetí (+) nebo splacení (-) výpůjčky peněz od jiných subjektů (např. úvěry)
- Čerpání (+) nebo spoření (-) vlastních peněžních prostředků na bankovních účtech

3. schvalovací proces

Proces vypracování a schválení rozpočtu územní samosprávy pak podléhá postupu v souladu se zákonem 250/2000 Sb. , o rozpočtových pravidlech územních rozpočtů. A to zejména:

- návrh rozpočtu před projednáním v zastupitelstvu obce musí být zveřejněn po dobu nejméně 15 dnů před jeho projednáním k připomínkování
- rozpočet musí být předložen v třídění dle rozpočtové skladby
- v případě, že není schválen před 1.lednem hospodaří obec do jeho schválení v souladu s pravidly rozpočtového provizoria
- po schválení rozpočtu se neprodleně provede jeho rozpis
- změny rozpočtu se pak provádějí prostřednictvím jednotlivých rozpočtových opatření v průběhu rozpočtového roku

4.Rozpočet 2019

- je předkládán jako rozpočet vyrovnaný

Příjmy:

Třída I.	daňové příjmy	461753
Třída II.	nedaňové příjmy	167791
Třída III.	kapitálové příjmy	500
Třída IV.	přijaté transfery	45840
v tom: Závazné transferové vztahy - příjmy 2019		
411	souhrnný dotační vztah	45840
212	odvody příspěvkových organizací	10000

Příjmy celkem: 675884

Výdaje:

Třída V.	běžné výdaje	562462
Třída VI.	kapitálové výdaje	113422
<u>Výdaje celkem:</u>		675884

v tom: Povinné výdaje k spolufinancování programů EU

5xxx	program Komunitní plánování sociálních služeb	510
	program MAP	1995
	program Asistenti prevence kriminality ve městě Kroměříž	1614
	program Zvyšování profesionality a kvality řízení MěÚ v Kroměříži	500
61xx	Škola pro všechny, věda hrou	18600
	Revitalizace náměstí Míru	11000
Finanční vztahy k jiným osobám		
52xx	Rdomír Zlámal, IČ 67011888	40
	Kroměřížská nemocnice a.s., IČ 27660532	50
	Česká provincie Kongr. Milosrdných sester sv. Vincence de Pau IČ 00406481	50
	Atletický klub Kroměříž z.s., IČ 18189181	100
	Tělovýchovná jednota Sokol Kroměříž, IČ 46998471	280
	SK Hanácká Slavia Kroměříž z.s. , IČ 18189172	1400
	HK Kroměříž z.s., IČ 70418136	1200

	TJ Slavia Kroměříž z.s., IČ18189172	400
	Divadelní spolek Kroměříž, IČ 27035018	150
	Okresní hospodářská komora Kroměříž, IČ 60730960	50
53xx	Zlínský kraj, IČ 70891320	2910
	Sdružení obcí pro rozvoj Bař.kanálu a vodní cesty na řece Moravě, IČ 75040425	150
	České dědictví UNESCO d.s.o, IČ 70963452	75
	Mikroregion Kroměřížsko d.s.o., IČ70962308	30
	Knihovna Kroměřížska p.o., IČ 00091120	15269
	Dům kultury v Kroměříži p.o., IČ 70962642	15397
	Sportovní zařízení Mměsta Kroměříže p.o., IČ 21551430	25695
	Sociální služby města Kroměříže p.o., IČ 21551430	106750
	Středisko pro volný čas dětí a mládeže Šipka Kroměříž p.o., IČ 71229949	1300
	Mateřská škola Kroměříž, Gorkého p.o., IČ 70995532	1666
	Mateřská škola Kroměříž, Kollárova p.o., IČ 70995541	1735
	Mateřská škola Kroměříž, Mánesova p.o., IČ 70995567	2266
	Mateřská škola Kroměříž, Páleníčkova p.o., IČ 70995591	1335
	Mateřská škola Kroměříž, Spáčilova p.o., IČ 70995621	1446
	Mateřská škola Kroměříž, Štítného p.o., IČ 70995672	1223
	Mateřská škola Kroměříž, Žižkova p.o., IČ 70995699	1878
	Mateřská škola Kroměříž, Osvoboditelů p.o., IČ 70995681	551
	Základní škola Zachar, Kroměříž .po., IČ 47933810	5025
	Základní škola Oskol,Kroměříž p.o., IČ 70876649	4814
	Základní škola Slovan,Kroměříž p.o., IČ47934409	5544
	Základní škola Kroměříž,Komenského náměstí p.o., IČ 70879940	3045
	Základní škola Zámoraví,Kroměříž p.o., IČ 70876487	1252
	Základní škola Kroměříž,U Sýpek p.o., IČ 70877017	3840
63xx	Základní škola Zachar, Kroměříž .po., IČ 47933810	500
	Sociální služby města Kroměříže p.o., IČ 21551430	4300

Saldo příjmů a výdajů: 0

Financování:

Třída VIII.

příjem	změna stavu dlouhodob. prostředků na bankovních účtech	2133
	vč.zapojení fondů a dotačních a projektových účtů	
výdej	splátky přijatých půjček	2133

Financování celkem: 0

Rozpočtový proces probíhá v souladu s § 11 zákona č.250/2000 Sb., který mimo jiné ukládá zveřejnění návrhu na úřední desce v čase minimálně 15 dní před jeho projednáním v zastupitelstvu územního samosprávného celku. Návrh rozpočtu Města Kroměříže bude zveřejněn na úřední desce MěÚ Kroměříž , před jeho projednáním v Zastupitelstvu města Kroměříže. Rada města pak samotný návrh projednala na svém zasedání dne 15.11.2018.Poslze by měl být ještě posouzen v rámci jednání finančního výboru Města Kroměříže.

Při přípravě návrhu rozpočtu Města Kroměříže na rok 2019 bylo vycházeno z aktuálního plnění příjmové strany rozpočtu s důrazem na daňové příjmy, které tvoří cca 70 % běžných příjmů příjmové strany s předpokládaným odhadem konečného stavu příjmového plnění rozpočtu města Kroměříže na rok 2018

- Při konstrukci vlastních daňových příjmů vycházel odbor finanční s predikcí Ministerstva financí, společnosti CITYFINANCE a partnerskou společností svazu měst a obcí, společnosti CRIF. Rozpočet daňových příjmů je pak tedy v porovnání s odhadem plnění letošního roku navýšen o cca 35 mil.Kč což je způsobeno predikovaným nárustem a změnou RUD při splnění podmínky srovnané skutečnosti daňového inkasa s rokem 2018. Obdobně jako v předchozích letech bude inkaso daňových příjmů průběžně monitorováno (info je součástí zpráv o rozpočtových opatřeních). Z průběžného sledování skutečností inkasa daňových příjmů pak bude možno sledovat zdali a jak je plněna příjmová strana rozpočtu a reagovat na případné výkyvy (ukáže až stav skutečného inkasa) k uplatněné predikci. V případě výrazně kladného salda může být takto vzniklý přebytek zapojen do rozpočtu prostřednictvím jednotlivých rozpočtových opatření v návaznosti na vzniklé potřeby. Celostátní inkaso a vlastní převod daňových příjmů je realizován dvakrát v měsíci. Třída I. je tedy navržena ve srovnání s návrhem předchozího roku o cca 9 % vyšší. Zbylé příjmy této třídy pak zhruba kopírují předpokládané dosažené skutečnosti letošního roku. Mimo tyto pak ještě rozpočet v této třídě počítá s příjmy, které se generují z obecně závazné vyhlášky o místních poplatcích a ze zákona správních poplatcích.
- Třída II. nedaňové příjmy má vyšší charakter v porovnání s návrhem 2018 což je opět způsobeno především nárustem dotací na provoz sociálních služeb. Hlavním obsahem náplně těchto příjmů jsou výsledky a realizace finančního majetku (tj. inkasované podíly na hospodářských výsledcích u společností v nichž má město podíl), příjmy z pachtovného a sankční platby plynoucí jak z přenesené působnosti městského úřadu tak i práce městské policie.
- Kapitálové příjmy třídy III. jsou také ponechány na úrovni návrhu roku 2018. Rozpočet jako takový nepočítá s nějakým větším prodejem.
- Přijaté transfery třídy IV. vychází z návrhu státního rozpočtu na rok 2019 tj. zatím pouze dotace na výkon státní správy, která je valorizovaná a to o 10 % vč. paušální platby na opatrovance. Po obdržení závazných stanovisek se pak bude rozpočet na těchto položkách doplňovat o další dotační tituly, které jsou zatím v tomto návrhu součástí ostatních nedaňových příjmů třídy II. A to především o běžné dotace zapojené do sociálních aktivit v rámci přenesené působnosti obce.

Celková rozpočtovaná příjmová strana je tedy koncipována jako vyšší o 13% v porovnání s návrhem 2018, a to především navýšením příjmů třídy I. a II.

Třída sdílených daňových příjmů (pol. 111, 112 a 121) je navýšena oproti návrhu 2018 o 34,8 mil. Kč tj. o 9,2 % výše než v předkládaném návrhu 2018. Nejvyšší mírou se na této skutečnosti podílí příjmy ze závislé činnosti a DPH

Třída nedaňových příjmů (položka 232) je nově rozpočtovaná ve větším objemu o 34,3 mil., což činí 131% návrhu 2018. Největší změna je plánována u návrhu „průtokové“ dotace na provoz sociálních služeb. Celkové příjmy rozpočtu jsou pak v porovnání s rokem 2018 navrhovány vyšší o 75,5 mil. Kč, tj. o 13%.

Výdajová strana rozpočtu města Kroměříže na rok 2019 byla sestavena na základě podkladů jednotlivých odborů a příspěvkových organizací, které jsou na příspěvku z rozpočtu města závislé. Finanční vztahy k jiným osobám = (nároky cizích subjektů na prostředky města bez nároku na poskytovanou hodnotu (individuální transfery) jsou schvalovány

jmenovitě v rámci rozpočtu na základě individuálních žádostí a to včetně návrhu veřejnoprávních smluv, tak jak to požaduje po stránce obsahové, formální a finanční novela zákona 250/ 2000 Sb., která poskytování těchto transferů „sešněrovala“ do této byrokratické podoby. Programové transfery (v rozpočtu grantový systém města) , které pak vzejdou na základě výzev z jednání jednotlivých komisí k rozdělení finančních prostředků garantovaných schváleným rozpočtem , pro jednotlivé výzvy , pak budou řešeny vlastním schvalovacím procesem v souladu se zákonem. Jednotlivé priority a potřeby , které vzešly z podkladů odborů byly sestaveny v návaznosti na reálné možnosti města.

Rozpočet celkových výdajů oproti předchozímu roku je v návrhu povýšen pouze o cca 13 mil. Kč . V porovnání s rokem 2018 je tak vidět mírný nárůst běžných výdajů, při investiční aktivitě v objemu 113,4 mil.Kč což bylo způsobeno především změnami v oblasti sociálních služeb. Prostředky vygenerované na nové úpravě RUD pak posílily stejně jako v předchozím roku výdajovou stranu rozpočtu města. Ovšem při eliminaci „průtokových“ transferů (pol.533) pak jsou běžné výdaje proti současnému roku naopak poníženy o cca 11 mil. Kč. Celkové výdaje pak zaznamenaly nárůst oproti návrhu 2018 o 2%.Nejvyšší procentuální nárůst pak zaznamenala třída 533 do které se promítl již zmiňovaný nárůst transferu do sociálních služeb.Zbýlé výdaje pak nezaznamenaly v porovnání s návrhem 2018 žádný větší citelný výkyv. Skladba investičních výdajů reaguje na rozpracovanou projektovou činnost, která je nasměrována tentokráte do více investičních akcí směřovaných do oblastí školství, sociální, volnočasových aktivit a dopravní infrastruktury.

Při vlastním sestavování výdajové strany bylo vycházeno z principu zachování stávajícího standardu v péči o město a občana, a to tak, aby nebyla narušena občanská obslužnost. V rámci návrhu rozpočtu jsou použity údaje pro srovnání, které vycházejí z nákladů na běžný provoz při eliminaci jednorázových výdajů (návrhy rozpočtů 2017 a 2018).

Hlavním cílem opět bylo zachování udržení kladného provozního salda (běžné opakující příjmy /x/ běžné provozní výdaje), z kterého po odečtení úvěrových splátek je generován zdroj pro další nadstavbu a realizaci samosprávy bez využití cizích zdrojů.

Vlastní rozpočet je navržen jako vyrovnaný. Nutno podotknout , že se ale nejedná o „statický finanční produkt“ jako takový. Rozpočet se naopak chová jako dynamická veličina, která v průběhu rozpočtového roku na základě možností, potřeb a čerpání dotačních titulů mění svou podobu a dochází k jeho dalšímu vývoji a změnám na základě schvalovaných rozpočtových opatření. Můžeme říci , že při jeho sestavování bylo vycházeno v rámci příjmové strany z několika predikčních materiálů (vč.podkladů MFČR), které se v předpokládaných sdílených daňových příjmech vcelku minimálně odlišovaly a předkládané příjmy by tudíž měly být navrženy na reálném základě což by při navržené úspornější variantě na výdajové straně mělo zajistit dobrou ekonomickou stabilitu města a snižování již mírné stávající úvěrové zátěže.

Provozní saldo 2019:

653931,- běžné příjmy

559012,- běžné výdaje

94919,- provozní saldo 2019

2133,- splátky úvěrů

92786,- prostor pro realizaci samosprávy

Při srovnání provozního salda a plánovaných kapitálových výdajů, je patrné, že k jejich financování není použito zapojení vlastních zdrojů minulých let případně zdrojů cizích. Plánované kapitálové výdaje jsou tedy plně financovány v rámci provozního salda a návrhu investičních dotací.

92786,- provozní saldo
113.422,- kapitálové výdaje
-20.636,- výsledek k dofinancování
21.453,- investiční dotace 2019

Předpokládaný návrh rozpisu příjmů a výdajů rozpočtu je přílohou této zprávy.

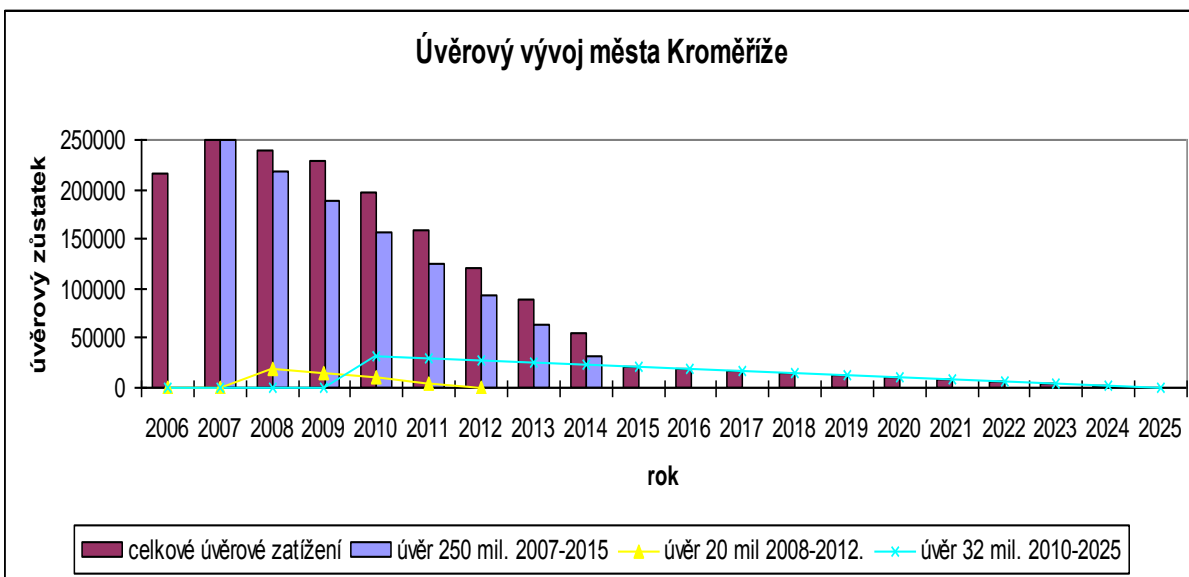
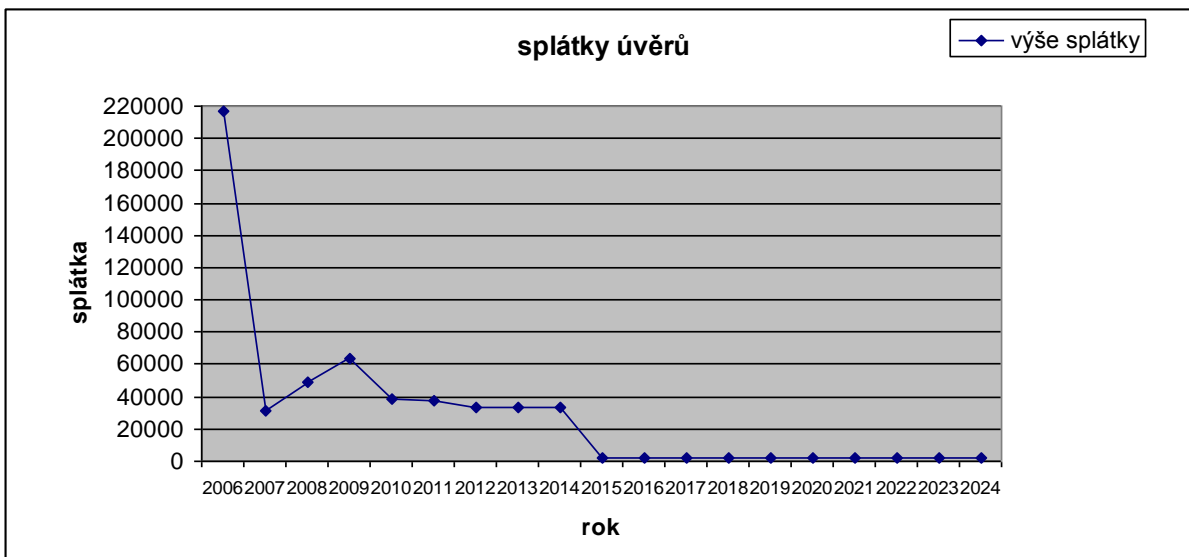
5.Tabulková část
- porovnání rozpočtů

rok	příjmy	běžné výdaje	investiční výdaje	celkem	výsledek	závazky
1993	204302	117585	81195	198780	5522	30000
1994	216367	158984	63745	222729	-6362	60420
období 3-4	420669	276569	144940	421509	-840	60420
1995	234874	259361	41278	300639	-65765	103840
1996	351162	354406	66124	420530	-69368	118860
1997	477460	391470	98848	490318	-12858	113553
1998	560433	431937	108368	540305	20128	84338
období 5-8	1623929	1437174	314618	1751792	-127863	84338
1999	412601	287964	82668	370632	41969	79478
2000	315854	238477	48261	286738	29116	56581
2001	406893	350082	28749	378144	28749	32808
2002	414088	346505	50151	396656	17432	29745
období 9-2	1549436	1223028	209829	1432170	117266	29745
2003	672748	548481	151854	700335	-27587	28369
2004	783669	687674	200136	887810	-104141	121992
2005	805232	669685	251807	921492	-116260	240025
2006	885034	645313	269452	914765	-29731	264852
období 3-6	3146683	2551153	873249	3424402	-277719	264852
2007	735411	641724	112592	754316	-18905	309906
2008	729412	604753	110795	715548	13863	288127
2009	659647	566588	104208	670797	-11150	270611
2010	678684	575071	55243	630314	48370	231002
období 7-10	2803154	2388136	382838	2770975	32178	231002
2011	642384	536875	50043	586918	55466	184165
2012	407334	320313	57505	377818	29516	135256
2013	412259	323936	24619	348555	63704	96868
2014	533703	364270	130213	494483	39220	57326
období 11-14	1995680	1545394	262380	1807774	187906	57326
2015	547034	394720	102421	497141	49893	21333
2016	504191	424340	55465	479805	24386	34552
2017	568413	472314	60731	533045	35368	17067



- Úvěrový vývoj

rok	příjem	splátka	zůstatek
1992	0	0	0
1993	30000	0	30000
1994	45000	8580	66420
období 1-4	75000	8580	66420
1995	55000	17580	103840
1996	75000	59980	118860
1997	30000	55600	93260
1998	60000	93265	59995
období 5-8	220000	226425	59995
1999	40000	60884	39111
2000	20000	39111	20000
2001	0	20000	0
2002	0	0	0
období 9-2	60000	119995	0
1991-2002	355000	355000	0
2003			
2004	80100		80100
2005	189900	81428	188572
2006	70000	42214	216358
období 3-6	340000	123642	216358
1991-2006	695000	478642	216358
2007	250000	216358	250000
2008	20000	31248	238752
2009	40000	49466	229286
2010	32000	63466	197820
období 7-10	342000	360538	197820
2011	0	38599	159221
2012	0	37727	121494
2013	0	33382	88112
2014	0	33382	54730
období 11-14	0	143090	54730
2015	0	33397	21333
2016	0	2133	19200
2017	0	2133	17067
2018	0	2133	14934
období 15-18	0	39796	
1991-2016	1037000	1022066	14934



	ZČ	SVČ	KV	PO	DPH	celkem	změna
2007	57225	17414	3523	63873	95609	237644	
2008	56101	26075	4460	77397	102740	266773	29129
2009	51917	9364	4345	51189	107987	224802	-41971
2010	53791	14051	4365	53181	112553	237941	13139
2011	56352	9418	4763	49783	113250	233566	-4375
2012	56949	8120	5637	53602	111670	235978	2412
2013	64474	7525	6158	60210	129181	267548	31574
2014	63965	8857	7032	67314	136631	283799	16251
2015	68325	8943	7547	70068	135271	290154	6355
2016	77694	8514	7684	79411	145525	318828	28674
2017	89391	2255	7622	81169	164572	345009	26181
2018	94000	2000	7500	82000	193000	378500	33491
2019	113000	2000	8300	84000	206000	413300	34800

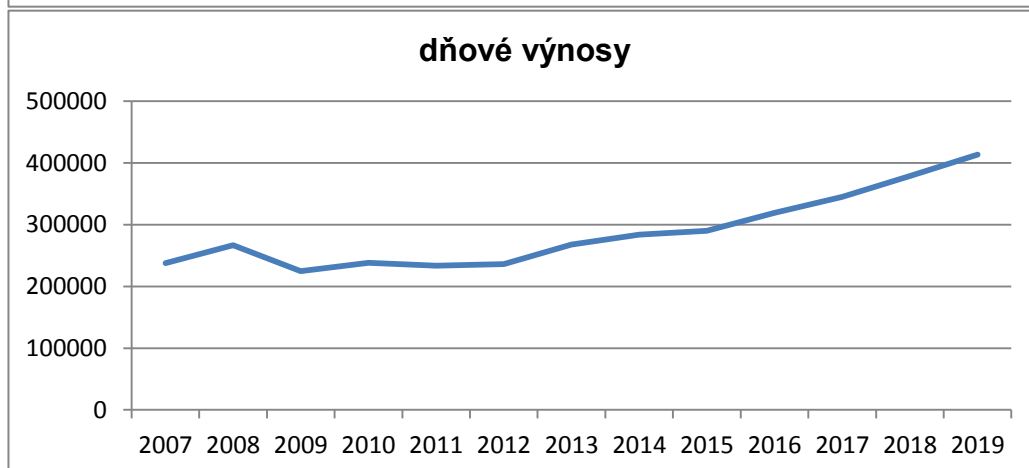
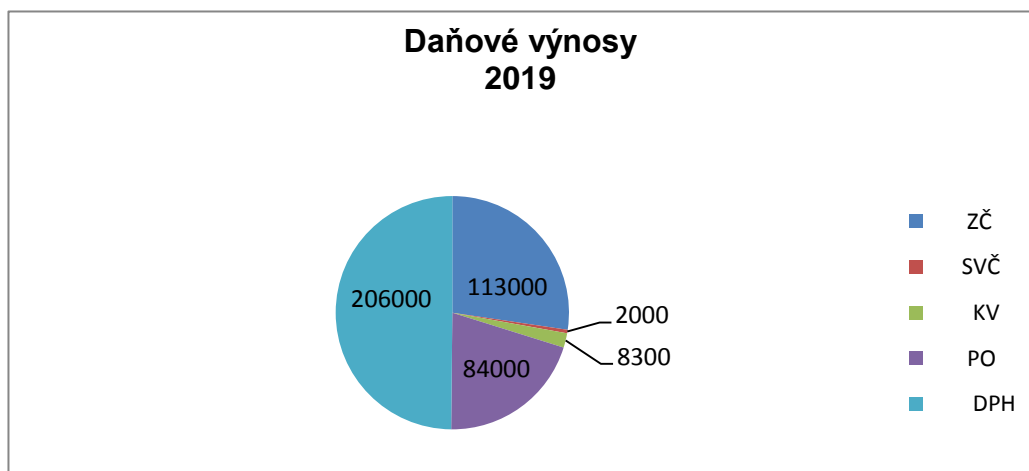
ZČ - závislá činnost

SVČ - osoby samostatně výdělečně činné

KV - kapitálové výnosy

PO - právnické osoby

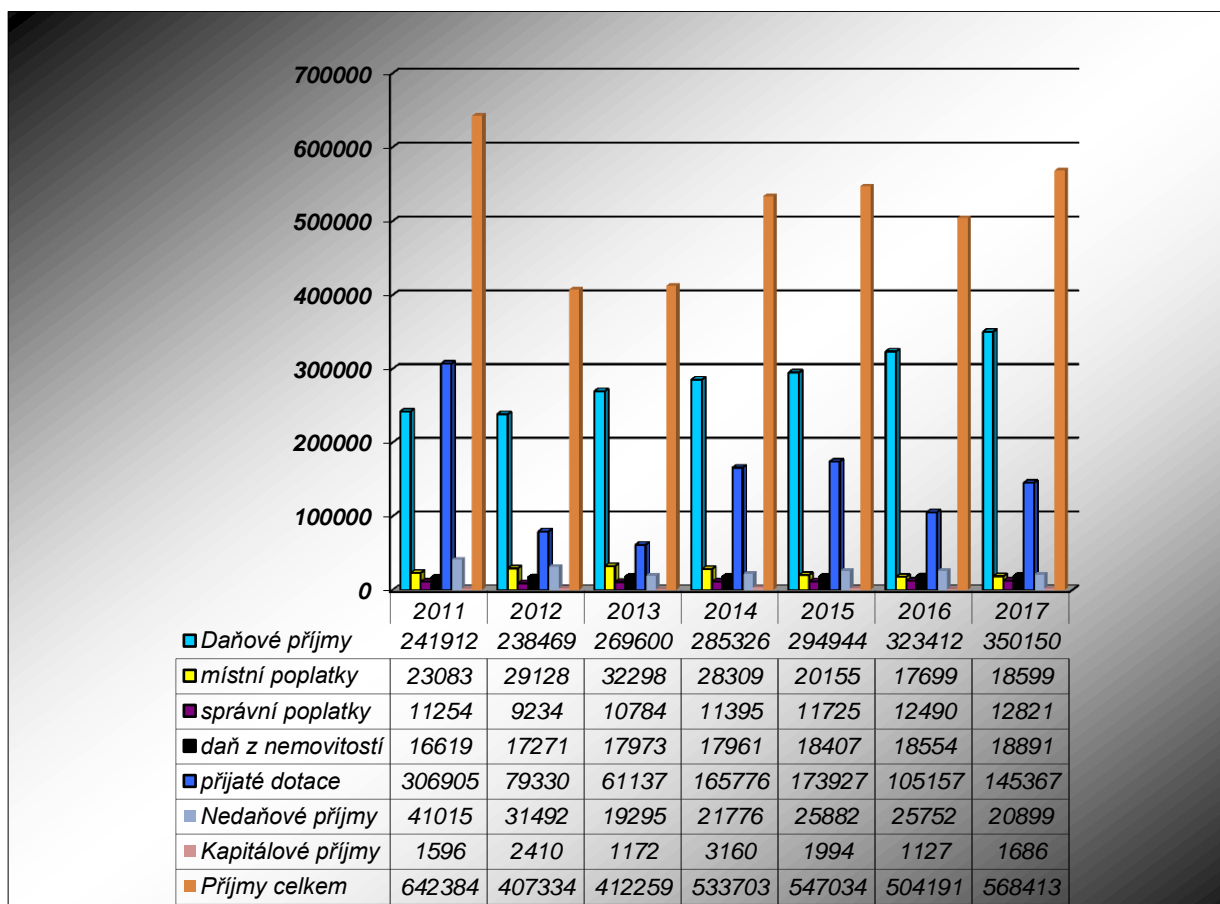
DPH - daň z přidané hodnoty



- vývoj příjmů a provozního salda

A. Příjmy

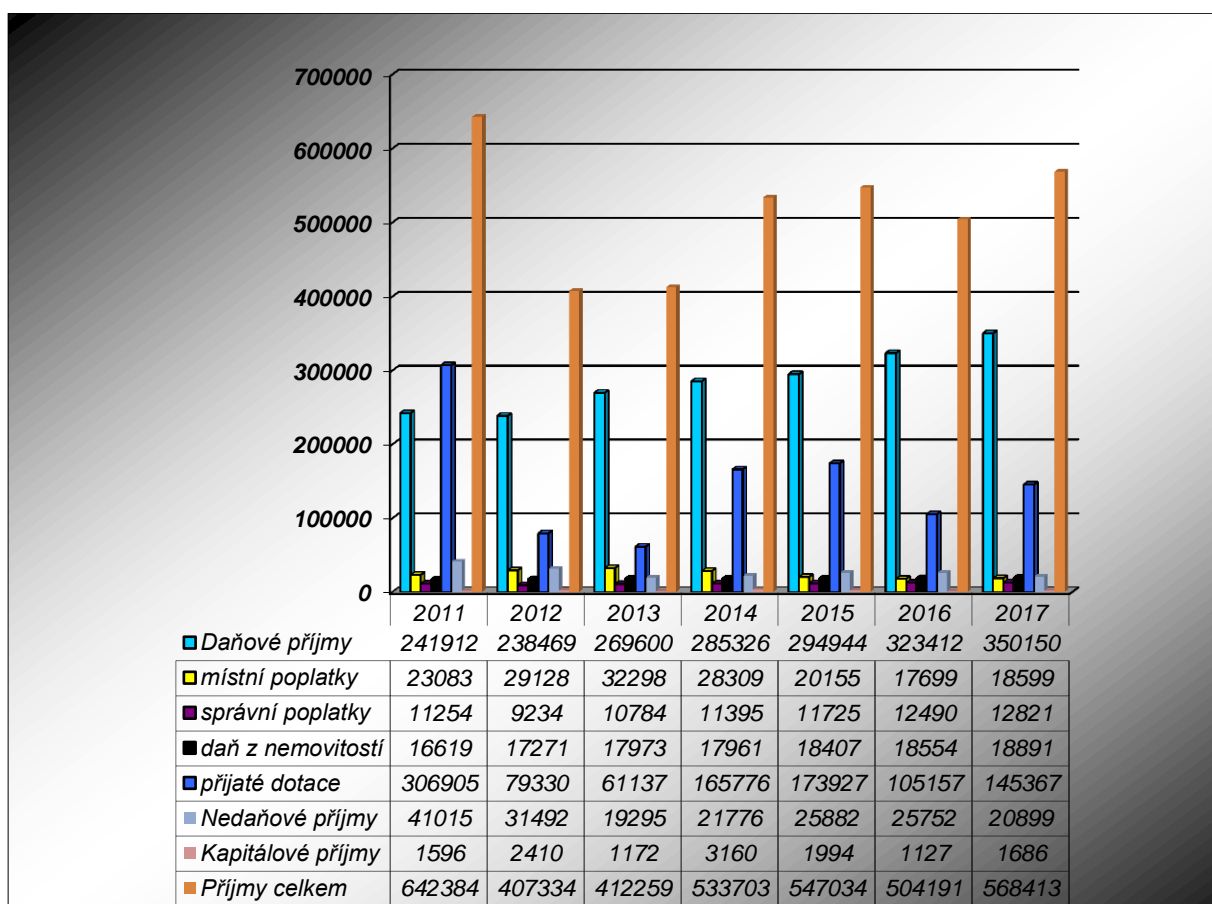
	2011	2012	2013	2014	2015	2016	2017
1. Daňové příjmy	241912	238469	269600	285326	294944	323412	350150
DPFO ZČ	56353	56949	64476	63965	68326	77695	89391
DPFO OSVČ	9456	8120	7537	8857	8945	8516	2255
DPFO zvláštní sazba	4763	5637	6158	7033	7548	7684	7623
DPPO	49783	53602	60211	67314	70069	79411	81169
DPPO za obce	8307	2491	2037	1526	4784	4581	5140
DPH	113250	111670	129181	136631	135272	145525	164572
Místní poplatky, ostatní odvody	23083	29128	32298	28309	20155	17699	18599
Správní poplatky	11254	9234	10784	11395	11725	12490	12821
Daň z nemovitostí	16619	17271	17973	17961	18407	18554	18891
2. Nedaňové příjmy	41015	31492	19295	21776	25882	25752	20899
3. Kapitálové příjmy	1596	2410	1172	3160	1994	1127	1686
4. Přijaté dotace	306905	79330	61137	165776	173927	105157	145367
Příjmy celkem	642384	407334	412259	533703	547034	504191	568413



- vývoj výdajů a provozního salda

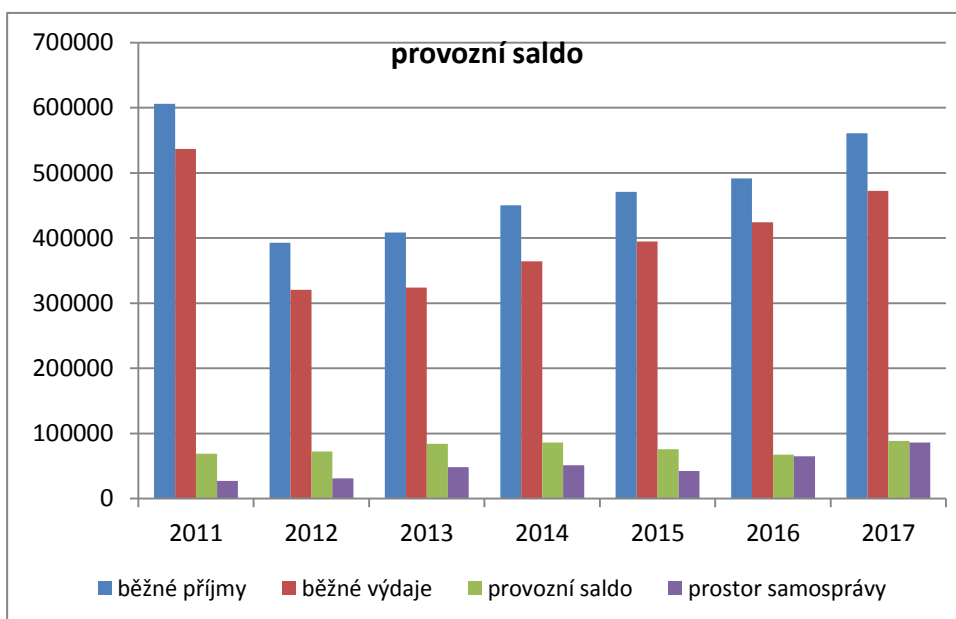
B. Výdaje

	2011	2012	2013	2014	2015	2016	2017
5. Běžné výdaje	536875	320314	323936	364270	394720	424340	472314
50 Výdaje na platy, OOV	105895	99643	102374	109432	110320	117578	125211
51 Neinv. nákupy	121110	118948	127614	141421	137734	151946	159114
52 Neinv. transfery soukr. subj.	2091	3707	1626	2089	1422	999	934
52 Neinv. transfery nezisk. subj.	7557	10773	8109	6376	7312	7915	8213
53 Neinv. transfery veř. subj.	85853	82509	81160	102652	134623	142842	175817
54 -6 Neinv. transfery obyvatelstvu	199936	2657	3053	2300	3309	3060	3025
6. Kapitálové výdaje	50043	57504	24619	130213	102421	55465	60731
Výdaje celkem	586918	377818	348555	494483	497141	479805	533045



Vývoj provozního salda = prostor na realizaci po odpočtu běžných výdajů

	2011	2012	2013	2014	2015	2016	2017
běžné příjmy	605723	392554	408341	450317	470768	491576	560758
běžné výdaje	536875	320314	323936	364270	394720	424340	472314
splátky úvěrů	-41837	-41056	-36230	-34540	-33397	-2133	-2133
provozní saldo	68848	72240	84405	86047	76048	67236	88444
% podíl PS na běžných příjmech	18%	18%	21%	19%	16%	14%	16%
prostor pro realizaci samosprávy	27011	31184	48175	51507	42651	65103	86311



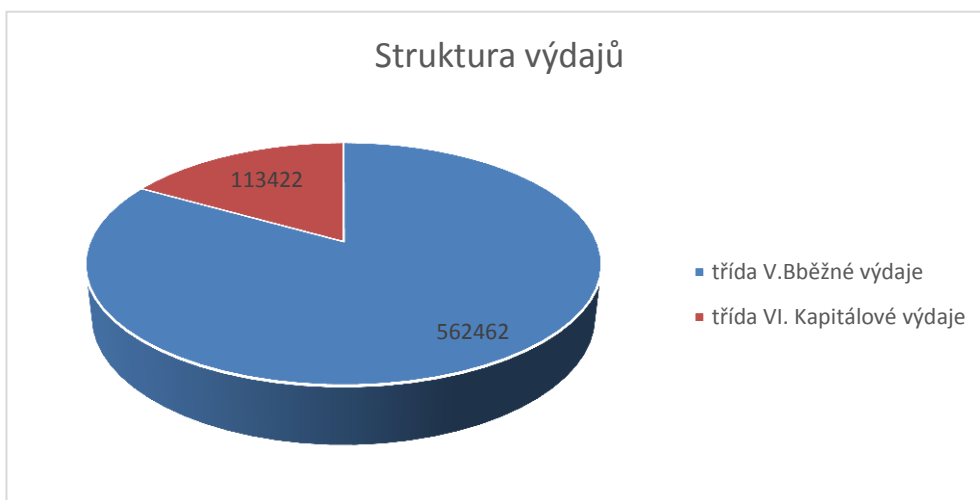
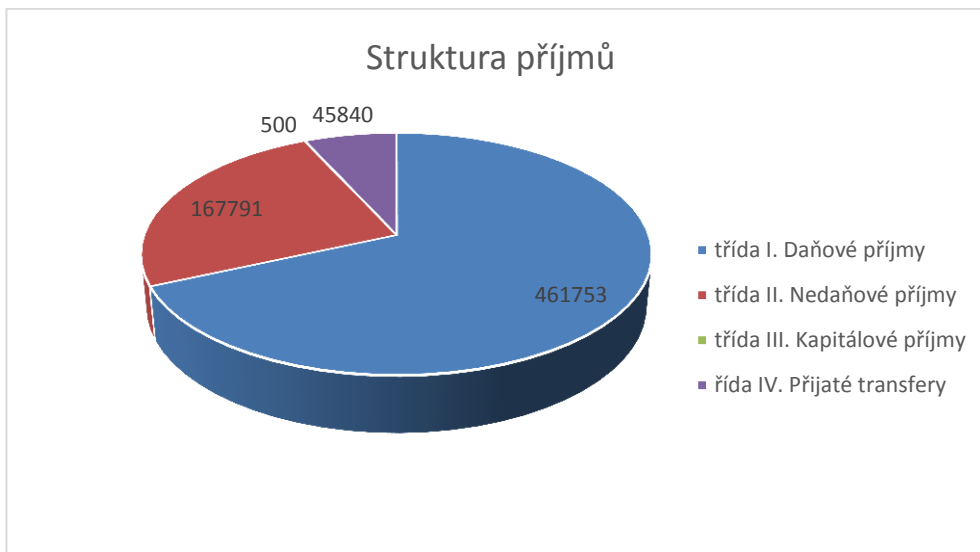
Návrh rozpočtu

Příjmy

Třída I. Daňové příjmy	461753,-
Třída II. Nedaňové příjmy	167791,-
Třída III. Kapitálové příjmy	500,-
Třída IV. Přijaté transfery	45840,-
Příjmy celkem	675884,-

Výdaje

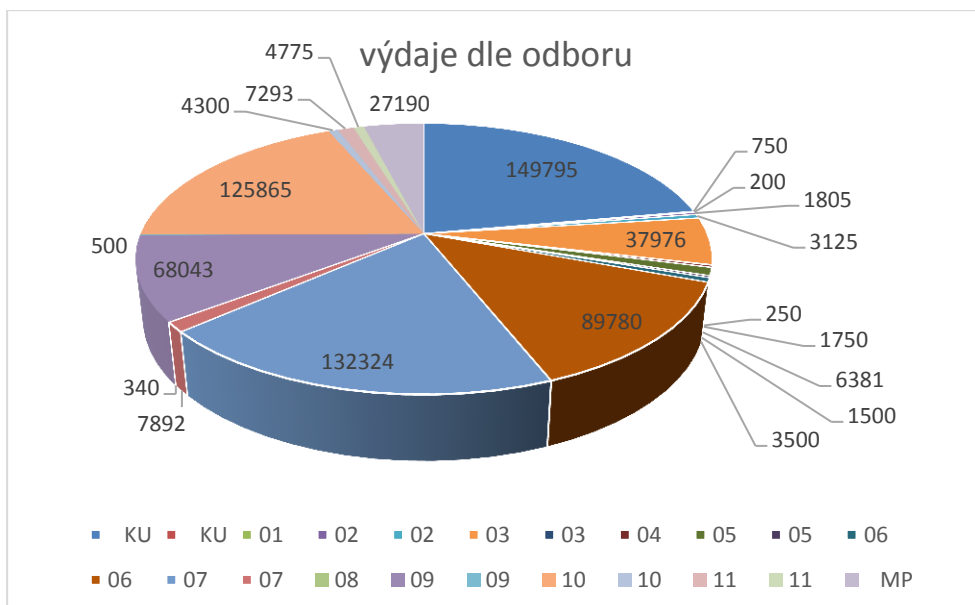
Třída V. Běžné výdaje	562462,-
Třída VI: Kapitálové výdaje	113422,-
Výdaje celkem	675884,-



Struktura výdajů dle odborů:

KU	třída V.	149795
KU	třída VI.	750
01	třída V.	200
02	třída V.	1805
02	třída VI.	3125
03	třída V.	37976
03	třída VI.	250
04	třída V.	1750
05	třída V.	6581
05	třída VI.	1500
06	třída V.	3500
06	třída VI.	89780

07 třída V.	132324
07 třída VI.	7892
08 třída V.	340
09 třída V.	68043
09 třída VI.	500
10 třída V.	125865
10 třída VI.	4300
11 třída V.	7293
11 třída VI.	4775
MP třída V.	27190
MP třída VI.	550
celkem	675884



- 01 – odbor občansko-správních agend – oddělení dopravy a silničního hospodářství
- 02 – stavební úřad
- 03 – odbor kultury a cestovního ruchu
- 04 – odbor finanční
- 05 – odbor právní
- 06 – odbor rozvoje města
- 07 – odbor služeb
- 08 – odbor životního prostředí
- 09 – odbor školství mládeže a tělovýchovy
- 10 – odbor sociálních věcí a zdravotnictví
- 11 – odbor IT
- MP – městská policie

Návrh usnesení:

**Návrh na usnesení
Zastupitelstva města Kroměříže po projednání
schvaluje**

1.rozpočet města Kroměříže na rok 2019 v celkové výši (uvedené údaje v tis Kč):

Třída I. Daňových příjmů	461753,-
Třída II. Nedaňových příjmů	167791,-
Třída III. Kapitálových příjmů	500,-
Třída IV. Přijatých transferů	45840,-
Příjmů celkem	675884,-
Třída V. Běžných výdajů	562462,-
Třída VI. Kapitálových výdajů	113422,-
Výdajů celkem	675884,-
Salda příjmů a výdajů	0,-
Financování	0,-

2.soustavu:

- povinných výdajů k spolufinancování programů EU
- finančních vztahů k jiným osobám
- závazných ukazatelů odborů pro rok 2019

specifikovaných v příloze č.1 (uvedené údaje v tis Kč)

3.poskytnutí transferu vč. uzavření veřejnoprávní smlouvy s těmito žadateli (uvedené údaje v tis Kč):

- 100,- Atletický klub Kroměříž, z.s. se sídlem Kroměříž, Vrchlického 2899/31
- 280,- TJ Sokol Kroměříž, se sídlem Kroměříž, 1.máje 214
- 1400,- SK Hanácká Slavia Kroměříž,o.s. se sídlem Kroměříž, Obvodová 3607/19
- 1200,- HK Kroměříž z.s., se sídlem Kroměříž,Obvodová 3474
- 400,- TJ Slavia Kroměříž z.s., se sídlem Kroměříž,Kotojedská 2590/6
- 150,- Divadelní spolek Kroměříž, se sídlem Kroměříž, Prusinovského 114
- 40,- Radomír Zlámal, se sídlem Kroměříž,Skaštice 16,
- 50,- Kroměřížská nemocnice a.s., se sídlem Kroměříž,Havlíčková 660/69
- 50,- Česká provincie Kongregace Milosrdných sester sv.Vincence de Paul,
Středisko: Nemocnice Milosrdných sester, se sídlem Kroměříž, Malý Val
1553
- 50,- Okresní hospodářská komora Kroměříž, se sídlem Kroměříž,
Komenského náměstí 435

Příloha – návrh rozpisu dle druhového třídění

Třída I.

111	daňové příjmy	123300
1111	závislá činnost a funkční požitky	113000
1112	samostatná výdělečná činnost	2000
1113	z kapitálových výnosů	8300
112	daňové příjmy	84000
1121	právníkové osoby	84000
1122	právníkové osoby za obce	
121	DPH	206000
133	poplatky a odvody v oblasti životního prostředí	12950
1332	poplatky za znečišťování ovzduší	100
1334	odvody za odnětí půdy a uložení odpadů	50
1337	poplatek za likvidaci komunálního odpadu	12800
134	místní poplatky	2003
1341	Poplatek ze psů	560
1343	Poplatek za užívání veřejného prostranství	1150
1343	Poplatek za užívání veřejného prostranství	160
1345	Poplatek z ubyt.kapacit	133
135	Ostatní odvody	1000
1353	příjmy za zkoušky odborné způsobilosti od žadatelů o ŘO	1000
136	správní poplatky	11500
138	Daňe poplatky - z hazardních her	2300
151	Daň z nemovitostí	18700

Třída I. Celkem:
461753
Třída II.

211	příjmy z vlastní činnosti	480
211	příjmy z vlastní činnosti	200
211	příjmy z vlastní činnosti kultura	280
212	odvody příspěvkových organizací	10000
2122	Sociální služby města Kroměříže	10000
213	příjmy z pronájmu majetku	240
2131	pozemky a ostatní majetek	240

214	příjmy z úroků a realizace fin.majetku	8500
2142	podíl na HV Biopas	5500
2142	dividendy VAK	2500
2141	příjmy z úroků	500
221	sankční platby	4400
2212	sankční platby	3300
2212	sankční platby	1100
232	ostatní nedaňové příjmy	144171
2324	příjem Ekokom	3100
2324	nvrhvrh dot. vpp	1300
2324	návrh dotace LBC Vlčetín a LBK Trávníky	3400
2324	návrh dotace vegetační úpravy Kollárova	750
2324	náhrady pohřebné	100
2324	návrh dotace MAP	1900
2324	návrh dotace dětské dopravní hřiště	150
2324	návrh dot. Projekt zvyšování profesionality a kvality řízení	500
2324	návrh dotace Škola pro všechny - věda hrou	15720
2324	návrh dotace Plán udržitelné městské mobility	850
2324	návrh dotace Digitální povodňový plán	400
2324	návrh dotace vzduchotechnika ZŠ Oskol	1700
2324	návrh dot. Revitalizace náměstí Míru	1033
2324	návrh dotace Sportovní areál Kotojedy	3000
2329	návrh dotace SPOD	7791
2329	návrh dotace pěstounská péče	2112
2329	návrh dotace na výkon sociální práce	2333
2329	návrh dotace provoz sociálních služeb	94000
2329	návrh dotace Komunitní plánování	298
2329	návrh dotace regenerace MPR	900
2329	ostatní příjmy	300
2329	návrh dotace volby	1000
2329	návrh dotace asistentní prevence kriminality	1534
2329	návrhy dotací 2017, 2018	
234	příjmy z úhrad z dobývacího prostoru	0
Třída II. Celkem:		167791
Třída III.		
	příjmy z prodeje dlouhodobého	
311	majetku	500
Třída III. Celkem:		500

Třída IV.

411 neinv.dotace od rozpočtů ústř.úrovně **45840**

4112 dotace na výkon státní správy 45840

Třída IV. Celkem: 45840

Příjmy celkem
675884
Výdaje běžné

501-2	výdaje na platy	111112
501-2	platy zaměstnanců v pracovním poměru a OOV	76970
5011	platy VPP	1300
5021	dotace platy a OON projekty	1072
5021	dotace OON a paušální výdaje MAP	433
5011	platy SPOD	5000
5011	platy pěstounská péče	950
5011	platy výkon sociální péče	1700
5021	OOV kultura	140
5021	OOV - odboru školství, mládeže a tělovýchovy	1
5011	platy zaměstnanců MP	17400
5011	asistenti prevence kriminality	716
5021	OOV asistenti prevence kriminality	110
5023	odměny členů zastupitelstev	5300
5021	OOV Zdravé město	10
5019	refundace mezd - hasiči	10
503	povinné pojistné	37119
5031	povinné soc.zabezp. Měú, vč VPP	19325
5031	povinné soc.zabezpečení projekty	231
5031	povinné soc.zabezpečení SPOD	1250
5031	povinné soc.zabezpečení pěstounská péče	240
5031	povinné soc.zabezpečení výkon sociální péče	425
5031	povinné soc.zabezp. MP	4350
5031	povinné soc.zabezp. MP - asistenti prevence kriminality	180
5031	povinné soc.zabezpečení ZMK	850
5032	povinné zdravotní pojištění Měú vč. VPP	6957
5032	povinné zdravotní pojištění projekty	83
5032	povinné zdravotní pojištění SPOD	450
5032	povinné zdravotní pojištění pěstounská péče	86
5032	povinné zdravotní pojištění výkon sociální péče	153
5032	povinné zdravotní pojištění MP	1566
5032	povinné zdravotní poji. MP - asistenti prevence kriminality	64
5032	povinné zdravotní pojištění ZMK	450
5039	refundace pojištění hasičů	5
5038	pov. úrazové poj. (27 SPOD, 5 pěst., 9 socpéče 2 kom.pl.)	454

504	Odměny za užití duševního vlastnictví	70
5041	poplatky OSA	70
513	nákup materiálu	10073
5139	nákup materiálu j.n.	150
5137	nová zařízení dětských hřišť	1600
5137	obnova mobiliáře, lavičky	450
5137	stojany na kola	150
5137	nádoby mobilní zeleň - Vodní	50
5139	náhradní díly zařízení hřišť	200
5139	zalévací vaky	75
5137	Metodické centrum - Odbor školství, mládeže a tělovýchovy	50
5139	nákup materiálu akce odb. školství, mládeže a tělovýchovy	5
5137	projekt MAP	50
5139	projekt MAP	60
5139	projekt Besip	20
5137	provoz dětského dopravního hřiště	100
5139	provoz dětského dopravního hřiště	76
5136	odborná literatura SPOD	5
5136	učební pomůcky ,tisk - pěstounská práce	22
5136	učební pomůcky ,tisk - opatrovnictví	15
5137	drobný dlouhodobý majetek - SPOD	20
5138	recepty, žádanky na léčivé přípravky	20
5139	nákup materiálu SPOD	50
5139	nákup materiálu - pěstounská péče	20
5139	nákup materiálu - opatrovnictví	15
5137	drobný hmotný majetek IT	1500
5139	nákup materiálu j.n. IT	400
5132	ochranné pomůcky Měú vč.30 tis kriz. štábu	100
5133	léky a zdravotnický materiál Měú	2
5134	prádlo, oděv a obuv Měú	20
5136	knihy, učební pomůcky a tisk Měú	300
5137	drobný hmotný dlouhodobý majetek Měú	2000
5137	drobný hmotný dlouhod. majetek - Krizový štáb	30
5139	nákup materiálu j.n. Měú vč. 10 tis. Krizového štábu	1310
5139	materiál centrum pro seniory	5
5133	léky a zdravotnický materiál MP	1
5134	prádlo, oděv a obuv MP	540
5136	knihy, učební pomůcky a tisk MP	12
5137	drobný hmotný dlouhodobý majetek MP	255
5139	nákup materiálu j.n. MP	170
5137	drobný hmotný dlouhodobý majetek ZM	20
5139	nákup materiálu j.n. ZM	50
5137	drobný hmotný majetek SDH	85
5134	prádlo, oděv a obuv SDH	40

5139	nákup materiálu j.n. SDH	30
514	úroky	430
5141	úvěr	430
515	energie	8461
5154	světelná signalizace	250
5154	el.energie VO	100
5154	el.energie orientační značení	15
5154	el.energie Havlíčkova 505	10
5151	voda Měú - místní části	200
5154	elektrická energie Měú - místní části	300
5153	plyn - Měú místní části	200
5151	srážková voda - Havlíčkova 505	50
5154	el.energie kašny	250
5151	voda kašny	300
5151	provoz dětského dopravního hřiště	10
5153	provoz dětského dopravního hřiště	26
5154	provoz dětského dopr.hřiště	6
5151	SPOD voda	20
5152	podíl SPOD teplo	75
5154	podíl SPOD elektrická energie	50
5156	pohonné hmoty SPOD	30
5151	voda Měú	500
5152	teplo Měú	3000
5154	elektrická energie Měú	1800
5156	pohonné hmoty Měú	450
5156	pohonné hmoty Krizový štáb	4
5156	pohonné hmoty MP	300
5154	elektrická energie MP	29
5156	pohonné hmoty maziva MP	1
5151	voda CS	30
5153	plyn CS	145
5154	elektrická energie CS	50
5151	voda SDH	30
5153	plyn SDH	90
5154	elektrická energie SDH	90
5156	pohonné hmoty SDH	50
516	služby	130206
5166	posudky odbor dopravy	150
5166	Posudky,studie stavební	150
5166	konzultační,porad. a právní služby	140
5166	Digitální mapa Zlínského kraje	130
5166	územní studie	300

5164	pronájmy	150
5169	nákup ostatních služeb ,vč.účelových akcí	2830
v tom:	550,- zajištění turistické sezóny	
	500,- Advent na radnici	
	600,- vybarvený běh	
	200,- TOP týden - historická slavnost	
	200,- den uniformovaných sborů	
	200,- relaxační zóna	
	200,- 50 let výročí družby - Chateaudun	
	120,- Otevřené brány	
	200,- technické zabezpečení neplánovaných akcí	
	60,- Olomouc open card	
5169	tisk a sazba zpravodaje	700
5169	propagace	1315
5169	projekt přeshraniční spolupráce	450
5163	služby peněžních ústavů	1150
5164	nájemné Bajda,prodejny místní části,knihovna,sklárky	420
5166	studie,posudky odb.právní	200
5166	konzultační , poradenské a právní služby	1500
5169	provoz vodovodů,oprava kanalizace	600
5169	nákup ostatních služeb MČ svoz odpadu ,	60
5166	studie, posudky odboru rozvoje	1200
5169	projektové dokumentace - opravy	1800
5169	Projekt zvyšování profesionality a kvality řízení	500
5164	nájemné lávky,parkoviště,cyklostojany	52
5166	odborné prohlídky mostů	110
5169	deratizace	160
5169	orientační značení	60
5169	projekční a inženýrská činnost - vozovky	450
5169	projekční a inženýrská činnost - chodníky	700
5169	projekční a inženýrská činnost - mosty	450
5169	projekční a inženýrská činnost – dopr. značení	300
5169	čištění komunikací a likvidace plevele	8000
5169	čištění komunikací a likvidace plevele v MČ	500
5169	zimní údržba vozovek,chodníků,veř.prostr. a zastávek MHD	4900
5169	zimní údržba voz.,chod.,veř.prostr. a zastávek MHD v MČ	400
5169	stojany na kola,půjčovny	50
5169	odstavné plochy pod kontejnery na tříděný odpad	490
5169	hřiště,pískoviště,lavičky	1500
5169	služby veřejného osvětlení	10000
5169	služby veřejného osvětlení v MČ	2600
5169	Vánoč. osvětlení	400
5169	výsadba čestných hrobů a uzamykání hřbitova	275
5169	sečení trávy hřbitovy	280
5169	Provoz veřejných WC	745

5164-9	odpadové hospodářství vč.MČ	35650
v tom:	500,- sběr a svoz nebezpečných odpadů v Kroměříži	
	100,- sběr a svoz nebezpečných odpadů v místních částech	
	16500,- sběr a svoz komunálního odpadu v Kroměříži	
	3200,- sběr a svoz komunálního odpadu v místních částech	
	3100,- odpad.koše včetně stojanů a sáčků na psí exkrementy	
	6000,- sběrný dvůr	
	400,- mobilní svozy Kroměříž	
	400,- mobilní svozy v místních částech	
	4500,- tříděný odpad v Kroměříži	
	600,- tříděný odpad v místních částech	
	250,- biosvozy ze zahrádek	
	100,- propagace a osvěta odpadového hospodářství	
5169	likvidace divokých skládek v KM	150
5169	likvidace divokých skládek v míst.částech	50
5169	skládka Lutopecny monitoring půdy a podzemní vody	170
5169	údržba biocentra	500
5169	mobiliář města (ploty,zídky,sušáky na prádlo - odstranění, nátěr)	100
5169	veřejná zeleň v MČ	1750
5169	sečení trávy a likvidace rostlinných zbytků	5500
5169	výsadba květin. záhonů	500
5169	mobilní zeleň v centru města	250
5169	ošetřování výsadby	2800
5169	hrabání listí	1800
5169	kácení a ořezy stromů vč. MČ	1700
5169	výsadba cibulovin	100
5169	stromolezecké práce	200
5169	výchovné řezy mladých výsadeb	250
5169	péče o genofond ovocných stromů	100
5169	studie zeleně	50
5169	přímé výsevy - květinová kola,pásky	50
5169	monitoring výskytu chorob stromů	50
5169	pasport stromů	100
5169	jiné služby veřejná zeleň	100
5169	údržba naučných stezek	50
5169	park Vážany	150
5169	biocentrum Šlajza	180
5169	Biokoridor Barborka	100
5169	skládka Lutopecny	100
5169	vegetační úpravy Kollárova	1300
5169	založení LBC Vlčetín a LBK Trávníky	3400
5166	posudky životní prostředí	110
5169	monit.ovzduší,ochrana vod,stanovišť,ekologie	200
5167	projekt MAP	250

5169	projekt MAP	200
5169	služby školství vč. Dne učitelů	394
5169	projekt Besip	125
5164	provoz dětského dopravního hřiště	36
5169	provoz dětského dopravního hřiště	124
5161	poštovné SPOD	24
5162	tel.služby SPOD	12
5161	poštovné – pěstoun. péče	10
5162	telefonní služby - pěstounská péče	4
5164	nájemné - pěstounská péče	10
5166	konzultační,poradenské a právní služby - pěstounská péče	900
5166	konzultační,poradenské a právní služby - SPOD	250
5166	konzul. poradenské a právní služby - veřejné opatrovnictví	465
5167	vzdělávání , supervize SPOD	250
5167	služby školení,vzdělávání,supervize pěstounská péče	550
5167	vzdělávání,supervize výkon soc. péče	38
5167	vzdělávání opatrovnictví	100
5169	služby pěstounská péče	250
5169	služby SPOD	50
5169	ostatní služby výkon soc.práce	12
5169	rodinné pasy	245
5169	Akce odboru sociálního	240
v tom:	30,- Olympiáda seniorů	
	50,- Den sociálních služeb	
	40,- Spolupráce center s partnerskými městy	
	20,- Týden pro rodinu	
	5,-ples pro klienty soc.služeb	
	30,- jiné akce	
	10,- Sportovní den pro klienty soc.služeb	
	10,- Jarmark sociálních služeb	
	20,- Konference sociálních služeb	
	25,- Den seniorů	
5169	Senior taxi	400
5162	služby telekomunikací - internet	1050
5164	nájemné - kopírovací stroje,infokiosek,datové uložení	660
5168	technická podpora SW	2500
5169	servisní služby - kopírovací stroje, platební automat	450
5169	nákup statních služeb - radiové kmitočty IVVS	13
5169	udržitelnost projektu IVVS - opravy hlásičů	60
5161	služby pošt Měú	2000
5163	služby peněžních ústavů Měú	95
5164	nájemné	10
5166	konzultační,poradenské a právní služby Měú	500
5167	služby školení a vzdělávání Měú	1200
5169	úklidové práce	3600

5169	stravné	5000
5169	servisní služby	200
5169	svoz TKO,kominické práce	170
5169	služby vozového parku,	100
5169	nákup ostatních služeb měÚ,vč.krizového řízení	1140
5169	zdravotní služby, preventivní prohlídky	20
5169	zdravotní služby - preventivní prohlídky VPP	10
5169	volby	1000
5161	služby pošt MP	1
5162	služby telekomunikací MP	95
5163	služby peněžních ústavů MP	68
5164	nájemné MP	30
5166	konzultační,poradenské a právní služby MP	8
5167	služby školení a vzdělávání MP	80
5168	služby zpracování dat MP	10
5169	nákup ostatních služeb MP	90
5169	nepřímé náklady asistenti prevence kriminality	544
5169	nákup ostatních služeb CS	10
5169	Senior pasy	121
5163	služby peněžních ústavů SDH	22
5162	služby telekomunikací SDH	3
5167	služby školení a vzdělávání SDH	5
5169	nákup ostatních služeb SDH	55
5164	Nájemné ZM	20
5169	nákup ostatních služeb - ZM	575
5163	služby peněžních ústavů ZMK	10
5167	služby školení a vzdělávání ZMK	60
5169	nákup ostatních služeb ZMK	5
517	ostatní nákupy	40534
5171	provoz portálu JÚAP	75
5175	kultura - mezinárodní kontakty	150
5179	spoluúčast města na akcích	200
5179	Kroměřížsko pro sdružení cestovního ruchu	120
5179	Sdr.historických sídel	35
5171	opravy vozovek	2500
5171	dešťové vpusti	1000
5171	světelná signalizace	300
5171	dopravní.značení	600
5171	opravy mostů z revizí	800
5171	oprava mostu nově zařazených do evidence	800
5171	jmenovité akce - vozovky,chodníky odbor služeb	22730
v tom:	5200,- oprava chodníku Kotojedská	
	3800,- oprava vozovky a chodníku Moravská	
	120,- oprava vjezdu ke hřbit.Drahlov	

2100,- oprava mostu Miňůvky	
4780,- oprava chodníku Na Lindovce	
2150,- oprava chodníku Alšova	
880,- oprava chodníku Gorkého	
1530,- oprava krytu chodníku Havlíčkova	
450,- oprava chodníku Velké náměstí	
1370,- oprava chodníku Nerudova	
350,- oprava schodů na hřbitov Zlámanka	
5171 opravy chodníků	1400
5171 bezbariérové přechody	300
5171 opravy čekáren	300
5171 opravy závad dětských hřišť,laviček	700
5171 projekt MAP	26
5175 projekt MAP	100
5175 pohoštění - akce odboru školství,mládeže a tělovýchovy	64
5175 projekt Besip	15
5171 provoz dětského dopravního hřiště	60
5173 cestovní náhrady SPOD	50
5173 cestovní náhrady pěstounská péče	15
5173 cestovní náhrady výkon soc.péče	5
5173 cestovní náhrady opatrovnictví	5
5175 pohoštění pěstounská péče	5
5178 nájemné za námem s právem koupě SPOD	200
5171 udržitelnost projektu IVVS - opravy hlásičů	60
5171 Opravy IT,telefony	50
5172 programové vybavení	550
5171 opravy a udržování Měú	1750
5173 cestovné Měú	300
5175 fond starosty	250
5175 fond místostarostů	200
5175 pohoštění Měú vč. Kriz. řízení,10,- tis.odběru fair trade výrobků	110
5176 účastnické poplatky Měú - konference	60
5179 ostatní nákupy j.n. Měú	5
5179 činnost osadních výborů	130
5179 Český institut interních auditorů	5
5179 Svaz měst a obcí	60
5179 Sdružení tajemníků městských a obecních úřadů ČR	2
5171 opravy a udržování MP	450
5172 programové vybavení MP	75
5173 cestovné MP	20
5179 ostatní nákupy j.n. MP	5
5175 pohoštění Zdravé město	100
5179 členský poplatek Zdravé město	57
5179 Asociace pro cyklisty	10
5179 Městský žákovský parlament	100

5179	Projekt - výzva č.80	2300
5179	Projekt - výzva č.7	1150
5171	opravy a udržování SDH vč.dotace	80
5173	cestovné ZMK	90
5176	účastnické poplatky ZMK	10
519	příspěvky a náhrady - ostatní výdaje	6277
5192	svědečné	50
5192	náklady řízení stavebního úřadu	10
5194	věcné dary	150
5194	propagační publikace,předměty	600
5192	pohřby zesnulých	300
5193	vyrovnávací platba MHD	4622
5194	školství vč.Mladého sportovce roku	130
5194	drobné věcné a potravn.dary SPOD	5
5194	drobné věcné a potravn.dary pěstounská péče	10
5194	věcné dary Měú	170
5194	věcné dary fond starosty	150
5194	věcné dary ZM	40
5192	Sdružení hasičů ČMaS	40
521	neinvestiční dotace podnik.subjektům	140
5219	spoluúčast Wolfův splávek	40
5213	Kroměřížská nemocnice a.s.	50
5213	Léčebna dlouhodobě nemocných	50
522	neinvestiční dotace neziskovým a podobným organizacím	8930
5222	grantový systém	2650
522	grantový systém v sociálních službách	2700
5222	Atletický klub Kroměříž	100
5222	TJ Sokol Kroměříž	280
5222	SK Hanácká Slavia Kroměříž	1400
5222	TJ Slavia Kroměříž	400
5222	HK Kroměříž	1200
5222	Divadelní spolek Kroměříž	150
5229	Okresní hospodářská komora	50
532	neinvestiční transfery veřejným rozpočtům územní úrovně	3165
5323	dopravní obslužnost	2910
5329	Sdr.obcí pro rozvoj Bařova kanálu	150
5329	České dědictví Unesco	75
5329	Mikroregion Kroměřížska	30
533	neinv. transfery příspěvkovým a podobným organizacím	200231
5331	Knihovna Kroměřížska	15000

5336	Knihovna Kroměřížska -předfinancování projektu	269
5331	Dům kultury provoz	12887
5331	Důl kultury expozice Karla Kryla	860
5331	Dům kultury - účelové akce	1650
v tom:	120,- Den dětí	
	100,- Hanácký den	
	250,- ples Města Kroměříže	
	400,- Dožínky Zlínského kraje	
	250,- Mezinárodní festival vojenských hudeb	
	300,- Hudba v zahradách a zámku	
	80,- Kroměřížské hudební léto	
	80,- Rozsvícení vánočního stromu	
	70,- Majáles	
5331	ZŠ s právní subjektivitou vč.ŠJ a neinvestičních nákladů	23520
5331	MŠ s právní subjektivitou vč. ŠJ a neinvestičních nákladů	12100
5331	Sociální služby města Kroměříže	12750
5331	Sociální služby města Kroměříže - provoz	94000
5331	správa sportovišť	25695
5331	SVČ Šipka	1300
536	platby daní a poplatků	211
5361	nákup kolků odbor právní	30
5362	daně z nemovitostí Husovo náměstí, parkoviště	1
5362	daně z nemovitostí,kolky	160
5361-2	Městská policie kolky,pojištění	20
549	Neinvestiční transfery	4978
5499	Příspěvky fond sociálních potřeb	2500
5499	návrh programu regenerace MPR	1000
5492	peněžní dary	25
5493	kastracní program	30
5493	projekt Mládeži přístupno	70
5499	okamžitá pomoc v nouzi	10
5499	pěstounská péče	1243
5499	projekt Komunitního plánování	
5493	projekt podpora občanské aktivity pro komunitu	100
590	rezervy	725
5901	rezerva na mimořádné výdaje krizového štábu	125
5901	deposit participativních projektů	100
5901	rezerva na nerozpočtované výdaje KÚ	500
Třída V. celkem		561962

Investiční výdaje

612	pořízení dlouhodob. hmotného majetku celkem	108372
6121	realizace mola	250
6130	výkupy pozemků	1500
6121	územní plán	3125
6121	Sportovní areál Kotojedy	7500
6121	Škola pro všechny - věda hrou	18600
6121	Výběrová řízení, koordinátor AD, TDS a koordinátor BOZP	800
6121	Projektové dokumentace	2600
6121	Přechody pro chodce-realizace zvýšení bezpečnosti	3230
6121	ZŠ Slovan - 4.etapa	1800
6121	ZŠ Oskol - vzduchotechnika	2400
6121	Povrchy sportovních hřišť	2000
6121	dokumentace dotace Snížení energetické náročnosti Lutopecká 1455	200
6121	revitalizace náměstí Míru	11000
6121	dokumentace dotace Parkovací dům	200
6121	polyfunkční dům Havlíčkova	3500
6121	křížovatka Havlíčkova - Albertova	2000
6121	stavební úpravy oddělení správních agend s dodávkou vybavení	17700
6121	Rotomaty	4200
6121	opevnění čela skládky TKO Zachar	2150
6121	rekonstrukce ulice Vodní	7500
6121	plán udržitelné městské mobility Kroměříž	2000
6121	dokumentace dotace výtahy - Dům seniorů Vážany	200
6121	odvlhčení radnice vč. Garáží projektová studie	200
6121	sportoviště B.Zelinky	2500
6121	dětské hřiště Bílany	442
6121	zvýšení oplocení sportoviště Bílany	80
6121	oplocení sportoviště U Cihelny	190
6121	Workout hřiště Hanácké náměstí	300
6121	hřiště Axmanova	130
6121	lávka pro pěší přes Moravu	4000
6125	výpočetní technika, obnova technolog.centra	2500
6125	metropolitní optická síť	1000
6111	MP manager - splátka licence	525
6111	programové vybavení	750
6123	obnova vozového parku	750
6123	vozový park MP	550
6122	vozidla SDH	
620	nákup majetkových podílů	250
6202	KTS příspěvek mimo základní kapitál - VO Trávník, Trávnícké zahrádky	250
635	investiční transfery příspěvkovým a podobným organizacím	4800

6351 konvektomat ZŠ Zachar	500
6351 Soc.slужby města Kroměříže - rekonstrukce kotelny	4300
Třída VI.celkem	113422
Běžné výdaje	562462
Investiční výdaje	113422
Výdaje celkem	675884
REKAPITULACE	
Příjmy	675884
Výdaje	675884
Saldo příjmů a výdajů:	0
Financování třída VIII.	
Příjem:	2133
v tom:	
zapojení zůstatků BÚ	-279
zapojení projektových a dotačních účtů	2412
zapojení fondů	
Výdej:	2133
v tom:	
splátky investičního úvěru ČSOB	2133
Celkem:	0