



ÚZEMNÍ STUDIE SÍDELNÍ ZELENĚ PRAVČICE

PRŮVODNÍ ZPRÁVA

Požizovatel:
Městský úřad Kroměříž
Oddělení územního plánování
1. máje 3191, 767 01 Kroměříž

Zhotovitel:
Florstyl s.r.o.
Panská 25, 686 04 Kunovice
IČO: 60731346

FLORSTYL®

leden 2020

ÚZEMNÍ STUDIE SÍDELNÍ ZELENĚ PRAVČICE

A – TEXTOVÁ ČÁST – PRŮVODNÍ ZPRÁVA

Pořizovatel: Městský úřad Kroměříž
Oddělení územního plánování
1. máje 3191, 767 01 Kroměříž

Zhotovitel: **Florstyl s.r.o.**
Panská 25, 686 04 Kunovice
IČO: 60731346, DIČ: CZ60731346

Ing. Markéta Sprinzlová, Ph.D., Autorizovaný krajinářský architekt, číslo
autorizace: 4831

Ing. Pavla Mudráková
Bc. Klára Gottwaldová

Datum: leden 2020

Obsah

A. PRŮVODNÍ ZPRÁVA	3
A.1. IDENTIFIKAČNÍ ÚDAJE	3
A.2. CÍL ÚZEMNÍ STUDIE.....	4
A.3. METODIKA	4
A.3.1. POUŽITÉ PODKLADY.....	4
A.3.2. ZÁKLADNÍ POJMY.....	5
A.3.3. FUNKČNÍ TYPY MĚSTSKÉ ZELENĚ (FT)	5
Zeleň v hlavní funkci	5
Zeleň v doprovodné funkci	5
A.3.4. HODNOCENÉ PARAMETRY ZÁKLADNÍCH PLOCH ZELENĚ.....	6
A.3.5. HODNOCENÉ PARAMETRY LINIOVÉ ZELENĚ - STROMOŘADÍ.....	7
A.4 SOUČASNÝ STAV SÍDELNÍ ZELENĚ.....	9
A.4.1. POLOHA A ROZSAH ŘEŠENÍ.....	9
A.4.2. PŘÍRODNÍ PODMÍNKY ÚZEMÍ.....	9
Geomorfologie.....	9
Geologické a pedologické poměry.....	9
Klimatické poměry	9
Hydrologické poměry	9
Biogeografické členění.....	10
Územní systém ekologické stability	10
A.4.3. HODNOCENÍ SOUČASNÉHO STAVU.....	11
A.4.3.1 Hodnocení základních ploch zeleně.....	11
A.4.3.2 Hodnocení liniové zeleně a stromořadí.....	16
A.4.3.3 Možnosti a omezení rozvoje zeleně v sídle – závěry analýzy současného stavu.....	16
A.4.3.4 Střety zájmů a disproporce při rozvoji zeleně sídla.....	17
A.5 NÁVRH SYSTÉMU SÍDELNÍ ZELENĚ.....	18
A.5.1 ZADÁNÍ.....	18
A.5.2 NÁVRH ŘEŠENÍ SYSTÉMU ZELENĚ SÍDLA	19
A.5.2.1 Propojení systému zeleně s nezastavěným územím	19
A.5.2.2 Zastavěné území a zastavitelné plochy	20
A.5.3. NÁVRH OPATŘENÍ.....	21
A.5.3.1 Popis navrhovaného systému sídelní zeleně.....	21
A.5.3.2 Obecné principy opatření.....	22
A.5.4 VYMEZENÍ PLOCH VHODNÝCH PRO OBNOVU A REVITALIZACI ZELENĚ	24
A.5.5 ETAPIZACE OPATŘENÍ	24
A.5.6 NÁVRH DŘEVINNÝCH VEGETAČNÍCH PRVKŮ	24
A.5.7 NÁVRH TÉMAT PRO ZAPRACOVÁNÍ DO ÚZEMNĚ PLÁNOVACÍ DOKUMENTACE, PŘÍPADNĚ ŘEŠENÍ OBECNĚ ZÁVAZNOU VYHLÁŠKOU OBCE	25
A.6. SEZNAM POUŽITÝCH ZDROJŮ	25

A. PRŮVODNÍ ZPRÁVA

A.1. IDENTIFIKAČNÍ ÚDAJE

Název: ÚZEMNÍ STUDIE SÍDELNÍ ZELENĚ – PRAVČICE

Stupeň PD: ÚZEMNÍ STUDIE

Pořizovatel: **Městský úřad Kroměříž**
Oddělení územního plánování
1. máje 3191, 767 01 Kroměříž

Zhotovitel: **Florstyl s.r.o.**
Panská 25, 686 04 Kunovice25
IČO: 60731346, DIČ: CZ 60731346
Tel.: 576 514 084
Ing. Markéta Sprinzlová, Ph.D.
Ing. Pavla Mudráková
Bc. Klára Gottwaldová

Datum: leden 2020

A.2. CÍL ÚZEMNÍ STUDIE

Územní studie sídelní zeleně je základní podklad pro zakládání, péči a údržbu veřejné zeleně v obci. Slouží jako obecné východisko pro pořizování územně plánovací dokumentace a pro následné zpracovávání podrobné projektové dokumentace, dílčích studií, pasportu zeleně apod. Studie sídelní zeleně vychází z místních přírodních, kulturních a historických podmínek, vytváří obecný kompoziční a provozní rámec na úrovni sídla, zohledňuje návaznosti na krajinu, snaží se vytvořit funkční systém zeleně a zvýšení ekologické stability sídla. V návrhové části se snaží zohlednit ekonomické, ekologické a estetické aspekty veřejné zeleně a přizpůsobit je požadavkům současného člověka. Zpracovaná studie sídelní zeleně by se měla na dlouhou dobu stát koncepčním podkladem pro ochranu, správu a rozvoj veřejné zeleně v Pravčicích.

A.3. METODIKA

Metodika zpracování sídelní zeleně sestává z několika po sobě jdoucích kroků:

- **PODKLADY** - shromáždění a seznámení se se všemi dostupnými podklady (historické mapy, vývoj sídla, ÚPD, JPÚ a zpracované a zpracovávané projekty v řeš. území a další)
- **ANALÝZA** – terénní průzkum
 - a/ v širším měřítku prověření souvislostí, návazností, průchodnosti území, návaznost na krajinu, rekreační trasy, cyklostezky apod.,
 - b/ určení základních ploch zeleně, jejich funkce, postavení v systému zeleně a vyhodnocení jejich aktuálního stavu
- **DEFINOVÁNÍ PROBLÉMŮ** – určení konfliktů a nedostatků jak na úrovni základní plochy, tak v systému zeleně a krajinného obrazu; určení hodnotných kosterních ploch zeleně; potřeba ochrany prvků zeleně; určení významných ploch styku sídla a krajiny
- **NÁVRH**
 - a/ navržení základních principů ochrany a rozvoje na úrovni základních ploch, navržení etapizace a naléhavosti řešení hlavních nedostatků;
 - b/ návrh řešení systémových problémů, kolizí a bariér, etapizace, výhledové náměty...
 - c/ návrh zadání podrobnějších studií a projektů, řešících definované problémy dle rámcových kritérií a pravidel stanovených v návrhové části studie sídelní zeleně.

A.3.1. POUŽITÉ PODKLADY

- ÚP Pravčice, 2014
- Katastrální mapa obce
- Přehled pozemků
- Plán údržby zeleně v obci Pravčice 2005
- Ortofotomapa
- Historické mapy a dokumenty
- Geologické a půdní mapy, MapoMat

A.3.2. ZÁKLADNÍ POJMY

- SÍDELNÍ ZELEŇ je charakterizována souborem vegetačních prvků a ploch plnicích převážně funkce podmíněné urbanizovaným prostředím. Nachází se většinou v intravilánu sídla.
- KRAJINNÁ ZELEŇ je charakterizována souborem vegetačních prvků a ploch plnicích převážně krajinné funkce podmíněné přírodními podmínkami. Nachází se většinou mimo intravilán sídla. Krajinná zeleň není předmětem řešení studie sídelní zeleně s výjimkou prostorové či funkční (rekreační) návaznosti na zastavěné území.
- SYSTÉM ZELENĚ tvoří soubor všech vegetačních prvků a ploch krajinné i městské zeleně, tvořících funkční celek, který tvoří nebo doplňuje dané prostředí. Prostředkem k dosažení cílů této studie je určení a klasifikace ploch zeleně v intravilánu města. Určení ploch zeleně vychází z podrobného terénního průzkumu – viz analytická část.

Plochy určené v této fázi jsou definovány na základě jejich funkční homogenity tak, aby vznikla konkrétní hodnotitelná základní funkční jednotka s uchopitelnými parametry. Stanovení hranic základních ploch je provedeno v grafické části. Z hlediska funkce a významu v parteru obce byly určeny a klasifikovány i liniové vegetační prvky (stromořadí). Klasifikace jednotlivých základních ploch zeleně byla prováděna při terénním průzkumu a hodnocena základními charakteristikami:

A.3.3. FUNKČNÍ TYPY MĚSTSKÉ ZELENĚ (FT)

Zeleň v hlavní funkci

Plochy, kde zeleň plní hlavní funkci – tj. plochy, u kterých je většina rozhodujících funkcí vázána na vlastní zeleň. Pro podrobnější upřesnění používáme výraz funkční typ.

- P - park
- A - parkově upravená plocha/náměstí
- O - ostatní zeleň
- U - obytná ulice
- R - rekreační zeleň
- C - ochranná zeleň
- N - nábřeží
- D - významný detail

Zeleň v doprovodné funkci

Plochy, na kterých zeleň plní funkci doplňkovou (doprovodnou)

- ZB - zeleň bydlení
- ZH - zeleň hřbitovů
- ZD - zeleň dopravních staveb
- ZS - zeleň školních areálů
- ZO - zeleň občanské vybavenosti
- ZP - zeleň sportovišť
- ZV - zeleň vodotečí
- ZZ - zeleň zdravotnických zařízení/nemocnic

A.3.4. HODNOCENÉ PARAMETRY ZÁKLADNÍCH PLOCH ZELENĚ

Č.ZP (pořadové číslo základní plochy)

Funkční typ (zeleň v hlavní funkci/zeleň v doplňkové funkci)

režim, dostupnost - P/N/V

P – plochy veřejně přístupné zeleně, zeleň v plochách veřejných prostranství

N – plochy veřejně nepřístupné (zvláštního určení)

V – plochy pro veřejnost omezeně přístupné, vyhrazené (otvírací doba)

Prost. struktura – 1-5

Prostorová struktura dřevin na základní ploše, vyváženost a vztah k okolí.

1. výborná - ideální - plně odpovídá organizaci plochy
2. převážně vhodná
3. průměrná
4. nevhodná
5. nedostatečná, chybějící

Biologická hodnota – 1-3

Zhodnocení stavu zeleně z hlediska plnění ekologických funkcí, zhodnocení biologického potenciálu dřevin na úrovni ploch, zastoupení převažujících vývojových stádií (funkcí dřevin jako biotopu) – byla zvolena jednoduchá stupnice umožňující porovnat základní plochy s biologickou hodnotou velmi nízkou a plochy naopak rozmanité a hodnotné.

1. vysoká - základní plocha s vysokou biologickou hodnotou - biologicky vhodnou druhovou a prostorovou skladbou vzhledem k funkčnímu využití plochy
2. průměrná - průměrná biologická hodnota základní plochy
3. nízká - nevhodná nebo chybějící biologická hodnota základní plochy

Druhová skladba – 1-5

Vhodnost druhového složení vegetace ve vztahu k limitům plochy nebo stanovištním podmínkám

4. výborná - ideální – není třeba nic měnit
5. převážně vhodná
6. průměrná
7. nevhodná
8. nedostatečná, chybějící

Věková struktura – 1-5

Věková struktura dřevin v základní ploše, poměr mladých, starých, přestárých.

1. výborná - ideální - plně odpovídá organizaci plochy
2. převážně vhodná
3. průměrná
4. nevhodná
5. nedostatečná, chybějící

Zdravotní a pěstební stav – 1-5

Zdravotní a pěstební stav dřevin posuzuje kvalitu údržby a prováděných pěstebních opatření z hlediska jedinců, jejich zanedbanost, nutnost zásahu.

1. výborný – zaručuje dlouhodobou existenci plochy a její funkčnost
2. vhodný – drobné nedostatky

3. průměrný – částečně zanedbaný
4. nevhodný – převážně vyžadující zásah
5. nedostatečný - celkově kritický – všechny dřeviny na ploše vyžadují bezodkladný péstební zásah.

Kvalita péče – 1-5

Hodnotíme kvalitu, úspěšnost, smysluplnost a četnost zásahů péstební péče.

1. ideální – není třeba nic měnit
2. převážně vhodná
3. průměrná
4. nevhodná
5. nedostatečná, chybějící

Návrh změny intenzitní třídy A/N

Na základě průzkumů navrhujeme změnu intenzitní třídy údržby – převedení do jiné kategorie.

A – ano - intenzitní třída není ideální

N – ne – nenavrhujeme převedení

Potřeba obnovy /pěstebního zásahu – 1-5

Stav plochy z hlediska aktuálnosti péstebního zásahu ve vztahu k její funkci a významu v systému městské zeleně. Toto kritérium souvisí s etapizací jednotlivých opatření v návrhové části.

1. bez obnovy/pěstebního zásahu
2. malá obnova/pěstební zásah
3. střední obnova/pěstební zásah
4. rozsáhlá obnova/pěstební zásah
5. kompletní obnova

Vybavenost, mobiliář – 1-5

Stav plochy z hlediska kvality a množství mobiliáře a vybavenosti ve vztahu k funkci a významu plochy.

1. ideální/plně funkční – není třeba nic měnit
2. vhodná/drobné nedostatky
3. průměrná/částečně nefunkční
4. podprůměrná/omezená funkčnost
5. zcela chybějící/havarijní stav – ohrožující provoz, neodpovídá funkci

Celková stabilita - S/N

Celkové hodnocení určující stabilitu a funkčnost plochy jako podklad pro finální analýzu území.

S - stabilní / funkční

N - nestabilní/nefunkční

A.3.5. HODNOCENÉ PARAMETRY LINIOVÉ ZELENĚ - STROMOŘADÍ

Funkční typ (zeleň v hlavní funkci) – S - stromořadí

Režim, dostupnost

P – stromořadí veřejně přístupné zeleně, zeleň v plochách veřejných prostranství (veřejné)

N – stromořadí veřejně nepřístupné zeleně (zeleň soukromé nebo zvláštního určení)

V – stromořadí pro veřejnost omezeně přístupné zeleně (vyhrazené)

Počet stran

- 1 - jednostranné stromořadí
- 2 - oboustranné stromořadí

Počet řad

- 1 – x - počet řad stromořadí na jedné straně ulice

Úplnost

úplnost stromořadí v ideálních rozstupech (%)

Druhovú skladba (1-5)

Vhodnost druhového složení vegetace ve vztahu k limitům plochy nebo stanovištním podmínkám

1. výborná - ideální – není třeba nic měnit
2. převážně vhodná
3. průměrná
4. nevhodná
5. nedostatečná, chybějící

Věková struktura (1-5)

Věková struktura dřevin ve stromořadí, poměr mladých, starých, přestárých.

1. výborná - ideální
2. převážně vhodná
3. průměrná
4. nevhodná
5. nedostatečná

Zdravotní a pěstební stav (1-5)

Zdravotní a pěstební stav dřevin posuzuje kvalitu údržby a prováděných pěstebních opatření z hlediska jedinců, jejich zanedbanost, nutnost zásahu. 1. výborný – zaručuje dlouhodobou existenci stromořadí a jeho funkčnost

2. vhodný – drobné nedostatky
3. průměrný – částečně zanedbaný
4. nevhodný – převážně vyžadující zásah
5. nedostatečný – celkově kritický – všechny dřeviny vyžadují bezodkladné řešení.

Kvalita péče

Hodnotíme kvalitu, úspěšnost, smysluplnost a četnost zásahů pěstební péče.

1. ideální – není třeba nic měnit
2. převážně vhodná
3. průměrná
4. nevhodná
5. nedostatečná, chybějící

Návrh změny intenzitní třídy (A/N)

Na základě průzkumů navrhujeme změnu intenzitní třídy údržby – převedení do jiné kategorie.

- A – ano – intenzitní třída není ideální
N – ne – nenavrhujeme převedení

Potřeba obnovy /pěstebního zásahu (1-5)

Stav stromořadí z hlediska aktuálnosti pěstebního zásahu a významu v systému městské zeleně. Toto kritérium souvisí s etapizací jednotlivých opatření v návrhové části.

1. bez obnovy/pěstebního zásahu
2. malá obnova/pěstební zásah
3. střední obnova/pěstební zásah
4. rozsáhlá obnova/pěstební zásah
5. kompletní obnova

Celková stabilita (S/N)

Celkové hodnocení určující stabilitu a funkčnost stromořadí.

S - stabilní / funkční

N - nestabilní/nefunkční

A.4 SOUČASNÝ STAV SÍDELNÍ ZELENĚ

A.4.1. POLOHA A ROZSAH ŘEŠENÍ

Obec Pravčice leží ve Zlínském kraji v okrese Kroměříž. Rozloha katastrálního území je 6,99 km². Nadmořská výška se na většině katastru pohybuje kolem 193 m n. m. Počet obyvatel – 733. Okolní krajina je tradičně zemědělsky intenzivně obhospodařována. Studie sídelní zeleně řeší významné plochy veřejné zeleně v intravilánu obce, stromořadí podél hlavních komunikačních tahů a v obytných zónách a také hlavní návaznosti sídla a krajiny.

A.4.2. PŘÍRODNÍ PODMÍNKY ÚZEMÍ

Geomorfologie

Řešené území patří do soustavy Vněkarpatské sníženiny, podcelek Holešovská plošina, celek Hornomoravský úval, okrsek Holešovská plošina.

Geologické a pedologické poměry

V oblasti Pravčic se vyskytují v dominantním zastoupení velkoplošné celky spraší a sprašových hlín, v jižní části pak nivní a smíšené sedimenty. Z půd se zde tvoří úrodné černozemě, převažují však hnědozemě.

Klimatické poměry

Dle Quitta leží celý bioregion v oblasti T2 teplá. Počet letních dní cca 50 - 60, počet ledových dní 30 – 40, průměrná teplota v lednu -2°C - -3°C, průměrná teplota v červenci 18°C – 19°C, srážkový úhrn cca 550 – 700 mm.

Hydrologické poměry

Oblast spadá do povodí Moravy.

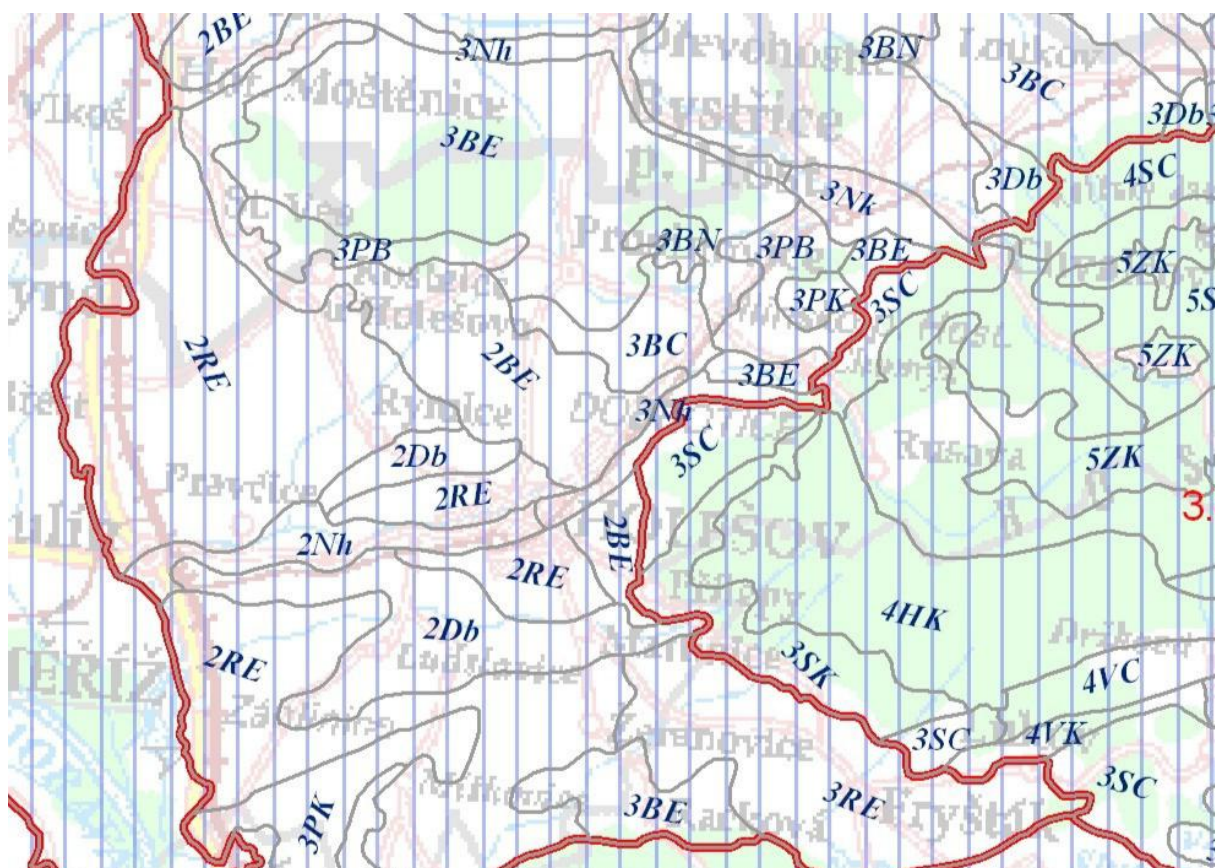
Biogeografické členění

Dle Culka (2005) spadá řešené území do soustavy Vněkarpatské sníženiny, podprovincie Karpatská, Bioregion Hranický.

Charakteristickou biochorou jsou v jižní části 2Nh Užší hlinité nivy 2. v.s. Reliéf je tvořen rovinami s malou výškovou členitostí. Při povrchu se nachází souvrství povodňových hlín, pod nimi štěrky a štěrkopísky. Půdy jsou typické fluvizemě, případně glejové černice, které se vyvíjejí směrem k černozemím. Klima je teplé až velmi teplé.

V centru a severní části 2RE Plošiny na spraších 2. v.s. Reliéf tvoří monotónní rovinaté plošiny s mělkými dlouhými úpady. Podloží reprezentují spraše, v nivách sedimenty, na nich se tvoří převážně (hnědozemní) černozemě a hnědozemě. Klima je teplé, množství srážek průměrné až nadprůměrné.

Potenciální přirozenou vegetací jsou na většině území střeškové jaseniny (Pruno – Fraxinetum), místy v komplexu s mokřadními olšinami (Alnion glutinosae). Ze severu a jihu přechází potenciální společenstvo do karpatské ostřicové dubohabřiny (Carci pilosae – Carpinetum), ze západu jilmová doubrava (Quercu – Ulmetum).



Obr.1.: Biogeografie území

Územní systém ekologické stability

Následující text cituje územní plán Pravčice (2014). V území se vyskytují prvky ÚSES pouze lokálního významu. Jedná se o lokální biokoridor procházející ze severní části katastru (Kostelecký potok), přes západní část, podél dálnice D 55, přes jižní část obce (vodní tok Rusava), kde se dále rozděluje na východ a sever (Rusava a Roštěnka). V severní části se nachází také menší lokální biocentrum (lesní společenstvo Remíz), o ploše asi 30 ha. Ještě jedno biocentrum se nachází ve východní části katastru, u soutoku Rusavy a Roštěnky. Výměra tohoto biocentra je přibližně 27 ha.

V rámci ÚP je navrženo rozšíření většiny biokoridorů a napojení nového biokoridoru na jižní část katastru. Také je navrženo nové biocentrum v severozápadní části obce s výměrou asi 28 ha, které se dnes využívá jako orná půda.

A.4.3. HODNOCENÍ SOUČASNÉHO STAVU

Následující kapitola zkoumá současný stav zeleně a možnosti a omezení jejího rozvoje v zastavěném území. Dále analyzuje potřeby změn systému sídelní zeleně ve vztahu k jeho dalšímu rozvoji a v porovnání s jeho stávajícím stavem.

A.4.3.1 Hodnocení základních ploch zeleně

Současný stav zeleně byl hodnocen na úrovni jednotlivých základních ploch zeleně ve výše uvedených parametrech, jejichž celkové hodnocení vypovídá o stávajícím stavu jak na kvantitativní, tak i kvalitativní úrovni. V rámci systému zeleně bylo stanoveno 35 základních ploch a 5 stromořadí na základě terénního průzkumu obce Pravčice a podle logických prostorových a funkčních vazeb. Základní plochy jsou rozděleny podle funkčního využití do kategorií zeleň v hlavní funkci a zeleň ve funkci vedlejší. Plochy jsou podrobně zhodnoceny v tabulkové části, včetně stanovení rozlohy jednotlivých ploch. Z hodnocení vyplynuly následující skutečnosti.

A.4.3.1.1 Členění ploch zeleně

Celková výměra ploch (funkčně kompozičních jednotek) vymezených danou metodikou v obci Pravčice činí 130 215 m², tedy asi 13 ha. Z toho je 52 % (67 645 m²) ve funkci hlavní a 48 % (62 570 m²) ve funkci doplňkové (vedlejší).

Z uvedeného je možno odvodit, že podíl zeleně na obyvatele v Pravčicích činí 177 m²/1 občan. Těžištěm rozvoje systému zeleně sídla je zeleň ve funkci hlavní – pro jeho rozvoj je tedy v Pravčicích k dispozici asi 7 ha zeleně.

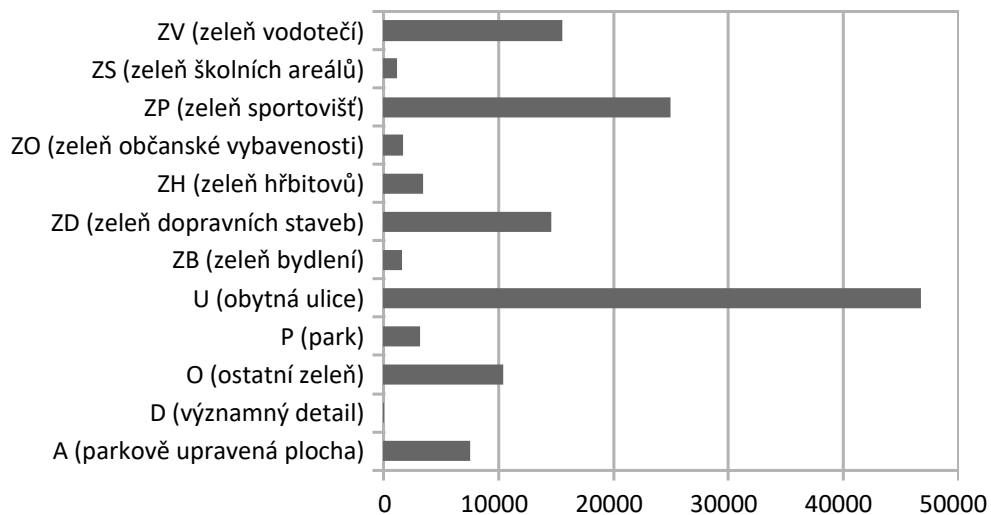
V tomto bodě je třeba zdůraznit, že z těchto 7 ha zaujímá téměř 11 % funkční typ '*obytná ulice*' v případě Pravčic vymezená na plochách předzahrádek a doprovodných pruhů zeleně. Poměrně velký podíl zeleně v hlavní funkci se tedy nachází na plochách, které je možné klasifikovat jako poloveřejné, se kterými se ve valné většině případů identifikují majitelé domů. Tento stav nese své výhody i nevýhody. Plochy '*obytné ulice*' jsou stabilní pouze z 33%.

Spolu s funkčním typem '*obytná ulice*' je plošně nejvýznamnějším typem zeleně ve funkci hlavní '*ostatní zeleň*', která zaujímá 15% zeleně ve funkci hlavní.

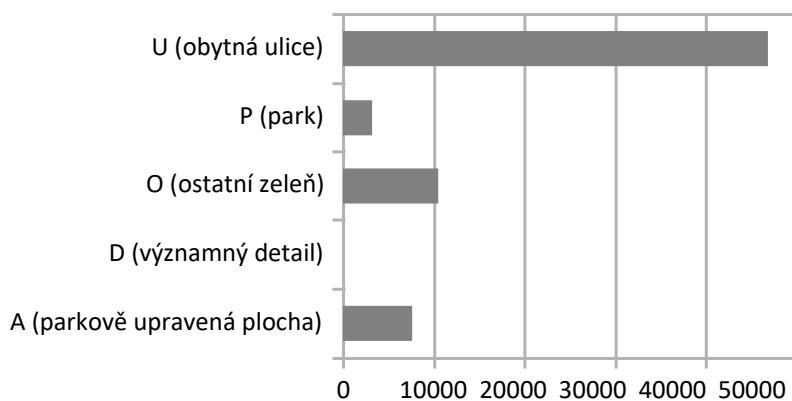
Asi 11 % (7 448m²) z výměry zeleně ve funkci hlavní nese parkově upravená plocha. Funkční typ A je po obci rozptýlen na 5 plochách a všechny tyto plochy jsou nestabilní.

Dalším funkčním typem zeleně, který je v Pravčicích významný svou výměrou, je park. Plocha parku zaujímá téměř 5% ze zeleně ve funkci hlavní a je třeba ji stabilizovat.

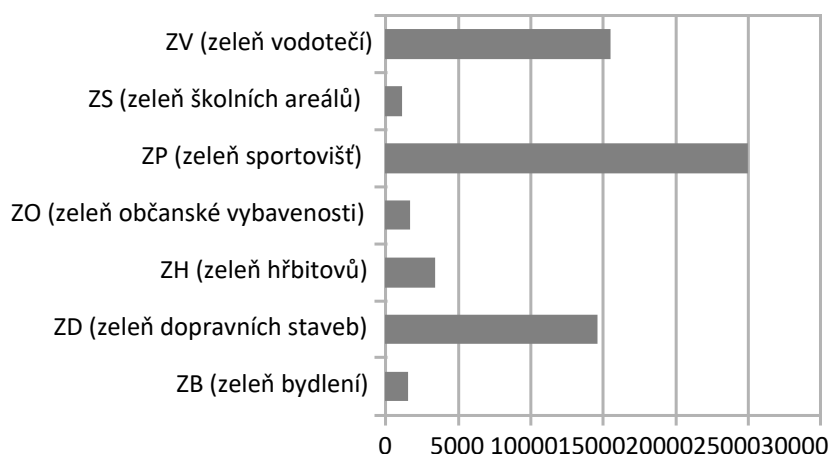
Podrobné rozložení funkčních typů zeleně je vyobrazeno na následujících grafech.



Graf č.1: Celková výměra ploch zeleně dle funkčních typů základních ploch (m²).



Graf č.2: Celkové rozložení výměry ploch zeleně ve funkci hlavní (m²).



Graf č.3: Celkové rozložení výměry ploch zeleně ve funkci vedlejší (m²).

A.4.3.1.2. Celková stabilita základních ploch

Kvalitativní hodnocení základních ploch je velmi různorodé a pro stanovení tohoto parametru bylo použito kritérium stability plochy, které zahrnuje celkové hodnocení základní plochy jako součásti systému městské zeleně.

Tabulka (Tab.1) na straně 14 popisuje strukturu zeleně a rozložení stability či nestability zeleně mezi jednotlivými funkčními typy. Sloupec 'výměra' stanovuje výměru všech ploch daného funkčního typu celkově. Další sloupce pak rozlišují, jaký podíl ploch daného funkčního typu je stabilní nebo nestabilní, údaje jsou uváděny v m² a v procentech. Tato tabulka upřesňuje předchozí komentář.

Poslední dva sloupce shrnují podíl výměry ploch (FKJZ) stabilních a nestabilních. Celkově je v Pravčicích 35 % zeleně stabilní, 65 % nestabilní. Stabilitu zajišťují především již výše uvedené předzahrádky (funkční typ 'obytná ulice'), 'ostatní zeleň' a 'zeleň sportovišť'.

Zároveň ale velký podíl funkčního typu 'zeleň sportovišť' systém destabilizuje spolu s 'obytnou ulicí' a pro systém zeleně velmi významnou 'parkově upravenou plochou'.

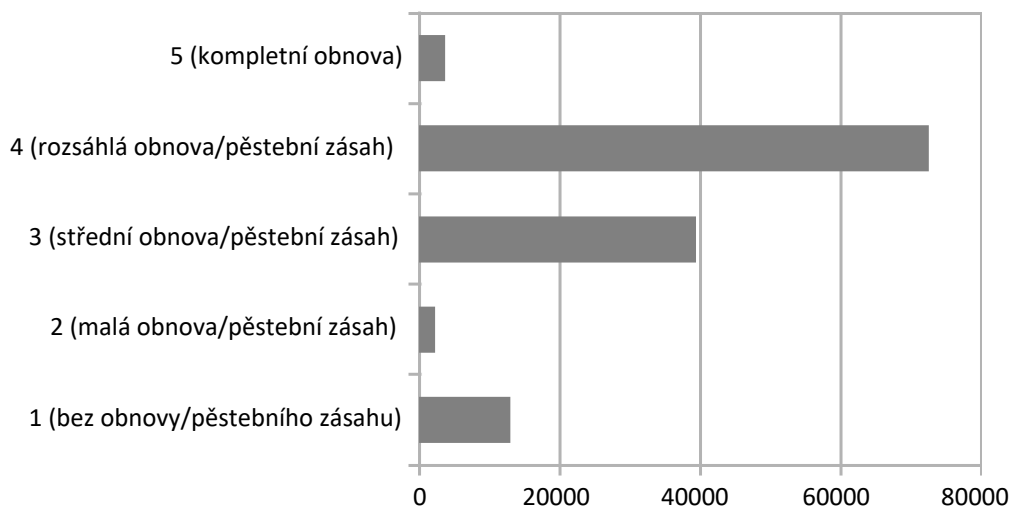
A.4.3.1.3. Potřeba obnovy základní plochy

Jako další z hodnocených parametrů byla brána v úvahu potřeba obnovy hodnocené základní plochy, případně akutnost pěstebních zásahů, které je na řešené ploše nutné provést, aby byla zajištěna její existence, stabilita, případně aby nedošlo k ztrátě funkčnosti plochy.

Z grafu č.4 jasně vyplývá, že převážná většina ploch systému městské zeleně potřebuje do budoucna výraznou investici do obnovy nebo do realizace pěstebních zásahů vedoucích ke zlepšení stavu.

funkční typ	výměra (m ²)	%	z toho stabilní (m ²)	z toho stabilní (%)	nestabilní (m ²)	nestabilní (%)	podíl stabilních ploch k celkové výměře vymezených ploch (%)	podíl nestabilních ploch k celkové výměře vymezených ploch (%)
A (parkově upravená plocha)	7 448	6%	0	0%	7 448	100%	0%	6%
D (významný detail)	13	0%	13	100%	0	0%	0%	0%
O (ostatní zeleň)	10 351	8%	10 351	100%	0	0%	8%	0%
P (park)	3 121	2%	0	0%	3 121	100%	0%	2%
U (obytná ulice)	46 712	36%	15 185	33%	31 527	67%	12%	24%
CELKEM ZELEŇ VE FUNKCI HLAVNÍ	67 645	52%						
ZB (zeleň bydlení)	1 509	1%	1 509	100%	0	0%	1%	0%
ZD (zeleň dopravních staveb)	14 559	11%	2 789	19%	11 770	81%	2%	9%
ZH (zeleň hřbitovů)	3 360	3%	3 360	100%	0	0%	3%	0%
ZO (zeleň občanské vybavenosti)	1 624	1%	50	3%	1 574	97%	0%	1%
ZP (zeleň sportovišť)	24 936	19%	9 410	38%	15 526	62%	7%	12%
ZS (zeleň školních areálů)	1 077	1%	0	0%	1 077	100%	0%	1%
ZV (zeleň vodotečí)	15 505	12%	3 441	22%	12 064	78%	3%	9%
CELKEM ZELEŇ VE FUNKCI VEDLEJŠÍ	62 570	48%						
CELKOVÁ BILANCE	130 215	100%	46 108	35%	84 107	65%	35%	65%

Tab. č.1: Struktura sídelní zeleně a rozložení stability či nestability zeleně mezi jednotlivými funkčními typy.

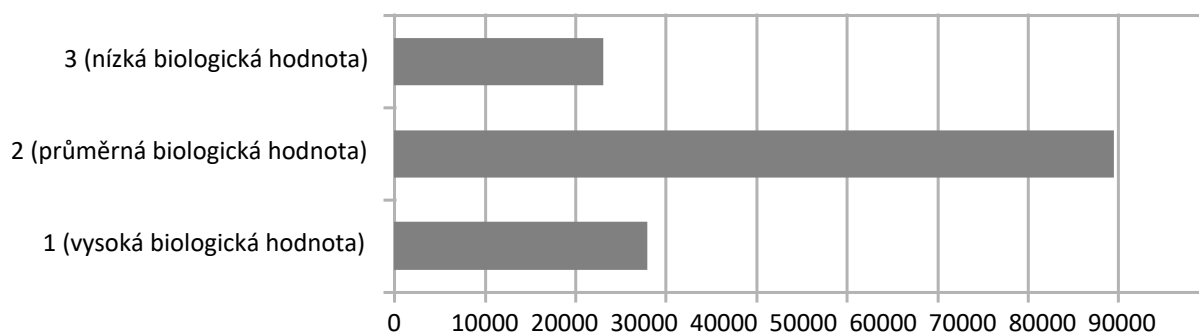


Graf č.4: Potřeba obnovy nebo pěstebního zásahu (m²).

A.4.3.1.4. Biologická hodnota základních ploch

Pro zhodnocení stavu zeleně z hlediska plnění ekologických funkcí, zhodnocení biologického potenciálu dřevin na úrovni ploch, zastoupení převažujících vývojových stádií (funkcí dřevin jako biotopu) byla zvolena jednoduchá stupnice umožňující porovnat základní plochy s biologickou hodnotou velmi nízkou a plochy naopak rozmanité a hodnotné. Na toto hodnotící kritérium pak navazuje etapizace opatření směřující ke zlepšení stavu, kde poslouží jako kvalitativní kritérium.

Ideálním výstupem využití této studie je nastavení opatření vedoucích k optimalizaci stavu systému zeleně tak, aby rozloha ploch zeleně s vysokou biologickou hodnotou činila vzhledem k současnému stavu 100%.

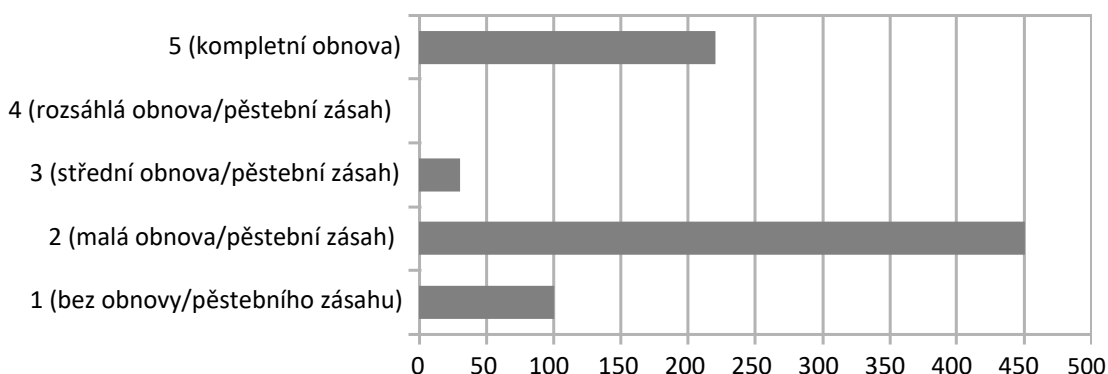


Graf č.5: Biologická hodnota základních ploch (m²).

A.4.3.2 Hodnocení liniové zeleně a stromořadí

Další oblastí analýzy byla existence liniových dřevinných vegetačních prvků v systému sídelní zeleně, tedy stromořadí a alejí. V zastavěném území města bylo hodnoceno 5 stromořadí a u každého byly hodnoceny uvedené v metodice, včetně jejich délky v metrech. Souhrnná délka všech hodnocených stromořadí činí 800 m.

Kvalitativní hodnocení liniových prvků je opět hodnoceno jako stabilita/nestabilita prvku, která zahrnuje celkové hodnocení stromořadí jako součásti systému městské zeleně. Z hodnocení vyplývá, že 550 m stromořadí je stabilní (69%) a 250 m vyžaduje stabilizaci (31%).



Graf č.6: Potřeba obnovy stromořadí (m).

A.4.3.3 Možnosti a omezení rozvoje zeleně v sídle – závěry analýzy současného stavu

Ideálním výstupem využití této studie je nastavení opatření vedoucích k optimalizaci stavu systému zeleně tak, aby rozloha stabilních ploch byla po realizaci těchto opatření vzhledem k současnému stavu 100%.

Rozhodujícím funkčním typem pro rozvoj zeleně v Pravčicích je '*obytná ulice*'. Rozvoj tohoto funkčního typu vyžaduje iniciativu obyvatel a úzkou spolupráci vedení obce s občany.

V Pravčicích se vyskytuje pouze jediná plocha, která byla vymezena jako FT '*park*'. Tento FT je v obecném smyslu pro systém zeleně stěžejní, ve své rozloze však v Pravčicích hraje pro systém zeleně menší roli, než by parku příslušelo. Je zde doplňován '*parkově upravenou plochou*', proto musí být na plochy označené jako A kladen důraz.

Stabilitu systému zeleně v obci výrazně vylepší obnova parkově upravených ploch, parku, obytných ulic a zeleně dopravních staveb.

V analýze – vzhledem ke svojí rozloze – nebyl zmiňován FT '*významný detail*'. Tento FT sám o sobě nezajistí stabilitu systému zeleně, významně však ovlivňuje ráz obce.

Je třeba brát v potaz, že systém zeleně tvoří také soukromá a tzv. polosoukromá zeleň.

Významnou složkou systému zeleně v Pravčicích jsou zahrady a sady, které by měly být do budoucna v co možná největší míře zachovávány.

Intenzivní charakter hospodaření v krajině Pravčic klade na systém zeleně sídla zvýšené nároky. Systém zeleně sídla se totiž může při zachování současného stavu polního hospodaření na krajinu navázat jen v omezené míře, proto musí být veškeré benefity, které systém zeleně přináší, koncentrovány v sídle.

Závěry analýz současného stavu zeleně v obci doplňuje problémová mapa, viz následující kapitola.

A.4.3.4 Střety zájmů a disproporce při rozvoji zeleně sídla

Problémová mapa definuje limity rozvoje zeleně v území, střety zájmů a disproporce v nárocích a možnostech uplatnění zeleně při rozvoji sídla. Problémová mapa přehledně zobrazuje nestabilní základní plochy zeleně s prioritou realizace opatření a také ostatní vnější limity ovlivňující rozvoj jednotlivých ploch. V intravilánu obce Pravčice a v jejím kontaktu s krajinou je definováno několik hlavních limitů rozvoje systému městské zeleně, které prochází napříč strukturou systému městské zeleně a v hlavních bodech jej ovlivňují.

Optimálním stavem, ke kterému směřují dále navrhovaná opatření je zlepšení hlavních kvalitativních ukazatelů – stability a biologické hodnoty území.

Limity dané územním plánem

Jednou z vrstev problémové mapy je výtah návrhových ploch ÚP. Tento průmět umožní vidět současný stav systému zeleně v kontextu budoucího rozvoje obce a stanovit tak možnosti a limity rozvoje zeleně v obci:

umožňuje v předstihu vymezit nové plochy zeleně požadovaných funkcí (např. obytná ulice na plochách bydlení)

zobrazuje zastavitelné plochy obce – nové hranice obce, které budou v návrhu reflektovány.

Limity dané majetkoprávními vztahy

Plochy veřejné zeleně se mohou nacházet mimo vlastnictví obce, což nemusí být nepřekročitelný problém, zároveň to však může být velká překážka při realizaci vize podoby veřejné zeleně. Prostorovou distribucí pozemků ve vlastnictví obce (LV 10001) zachycuje vrstva v problémové mapě. Rozhodující podíl základních ploch zeleně leží na pozemcích v majetku obce. Jedno z funkčních center obce (kostel, škola) však v majetku obce není.

Limity rozvoje systému zeleně směrem do krajiny

Problémová mapa zachycuje celý katastr obce. Z výkresu vyplývá sevření obce rušnými dopravními strukturami – dálnicí a zároveň velmi nízký podíl krajinné zeleně. Systém zeleně sídla tedy stran biodiverzity, propojení s ÚSES a celkové kontinuity musí v převážné míře spoléhat pouze sám na sebe.

Záplavové území

V problémové mapě jsou zachyceny hranice záplavových území. Tyto je třeba brát na vědomí, jejich problematika je však řešena v jiných dokumentech (např. ÚP).

Další problémy neuvedené v problémové mapě

- Plochy zeleně v konfliktu s dopravou

V katastru obce se vyskytují plochy zeleně, jejichž funkce je pouze doprovodná k dopravním stavbám, ale jejichž krajinařský a biologický potenciál je zcela nevyužitý. Jedná se např. o travnaté lemy podél silnic a křižovatek s intenzivním trávníkem, kde lze realizovat výrazné zásahy včetně výsadby stromořadí. Jejich umístění bude však limitováno stávající legislativou, případně neochotou správců komunikací, inženýrských sítí atd. Problematické jsou v některých místech také majetkoprávní vztahy, které mohou omezovat možnosti umístování zeleně. Lze zde uplatnit regulační opatření při budoucích rekonstrukcích a výstavbách s důrazem na kvalitní řešení zeleně za účasti krajinařského architekta už při zadávacím procesu.

- Priorita řešení kvality ovzduší a prašnosti

Zdrojem znečištění je doprava, která je přes centrum obce vedena úzkou uliční zástavbou. Částečné řešení se nabízí ve výše uvedených nevyužitých travnatých plochách, případně plochách předzahrádek lemujících silnice, jejichž potenciál je i v tomto smyslu veliký. Lze zde realizovat stromové a keřové výsadby zachytávající prach a zlepšující vlhkostní poměry. Problémem může být opět legislativa, nesouhlas majitelů sítí technické infrastruktury, případně majitelů pozemků. Finanční náročnost takových opatření je poměrně nízká a efekt na zlepšení kvality ovzduší a snížení prašnosti je vysoký. Opět je třeba přítomnost kvalitního krajinářského architekta už při zadání.

- Chybějící liniová zeleň – stromořadí v obytných zónách

Ve většině obytných zón v Pravčicích byl při plánovacím procesu upozaděn prostor pro veřejnou zeleň a její systematické řešení. V současnosti v mnoha obytných ulicích schází stromořadí, která by udržovala kvalitu prostředí, ovzduší a vlhkostní poměry a sjednocovaly území.

Plochy v prostoru předzahrádek jsou často řešeny individuálně s velkou proměnlivostí a nevyrovnanou kvalitou. Předzahrádky by neměly být při vytváření strategií rozvoje systému zeleně opomíjeny, i když jsou velmi specifickým prostorem, co se týče možnosti zásahů. Je nežádoucí, aby do těchto prostor bylo zasahováno z vnějšku přímo. Vzniká tak nebezpečí odcizení předzahrádky majiteli domu a tím ztráta veškerých výhod tohoto typu zeleně.

- Hospodaření s vodou v intravilánu města

Naprostá většina staveb z minulosti, především dopravních, řeší hospodaření se srážkovou vodou pouze odtokem do kanalizace a nepočítá se zasakováním vody v místě, komunikace i chodníky jsou umístěny ve vyvýšených obrubnicích, které brání odvádění vody do zeleně a také například dešťové vody ze střech míří přímo do kanalizace. Řešení této problematiky je dlouhodobé a zahrnuje množství drobných úprav většinou technického charakteru. Výsledkem bude zadržení velmi významného množství vody v intravilánu obce, úprava klimatických poměrů a zlepšení životního prostředí obyvatel. Dalším opatřením by mělo být zakotvení šetrného hospodaření s vodou v plánovacích dokumentech města zejména u dopravních staveb (parkovišť) a staveb pro bydlení.

- Nedostatečná prostupnost území, bariéry

Systém zeleně může dobře fungovat, jen pokud jsou jeho jednotlivé buňky – základní plochy – vzájemně propojeny a vytvářejí tak zelené tepny v organismu sídla. Míra a kvalita služeb poskytovaných systémem zeleně sídla uživatelům je pak úměrná kvalitě propojení jednotlivých základních ploch.

- Sítě technické infrastruktury

Existence sítí technické infrastruktury a jejich ochranných pásem je hlavním limitujícím faktorem při realizaci jakýchkoli výsadeb dřevin v intravilánu obce. V současnosti je existence a ochrana technické infrastruktury nadřazena požadavkům občanů na kvalitu života a veřejného prostoru – tedy na existenci kvalitní zeleně v sídlech.

A. 5 NÁVRH SYSTÉMU SÍDELNÍ ZELENĚ

A. 5.1 ZADÁNÍ

Územní studie sídelní zeleně obce Pravčice byla zadána v roce 2019 a na několika jednáních pracovní skupiny složené z pořizovatele, zhotovitele a starostky obce Pravčice byl stanoven rozsah a tematické zaměření. V rámci postupných jednání byly konzultovány všechny výstupy analýzy, tematika problémové mapy a jednotlivá opatření na úrovni základních ploch zeleně. Finální struktura studie a potřebná opatření byla schválena pořizovatelem. Nastavení etapizace opatření bylo konzultováno s objednatelům a

pořizovatelem a lze je tedy považovat za komplexní dokument, který lze zpracovat do rozvojových dokumentů města. Územní studie sídelní zeleně obce Pravčice byla zpracována tak, aby byla v souladu se stávající územně plánovací dokumentací, zejména s urbanistickou koncepcí a koncepcí uspořádání krajiny, především se stávající dokumentací ÚSES.

A. 5.2 NÁVRH ŘEŠENÍ SYSTÉMU ZELENĚ SÍDLA

A.5.2.1 Propojení systému zeleně s nezastavěným územím

Vazbu sídla na krajinu můžeme pro účely této dokumentace rozlišit na:

- vizuální – obraz krajiny v sídle/obraz sídla při pohledu z krajiny
- fyzickou – provozní napojení pro uživatele systému zeleně
- funkční – ekosystémové vztahy mezi krajinou a systémem sídelní zeleně

Vizuální vazba krajiny a sídla

Pravčice leží v rovinaté krajině rozlehlých lánů. Horizonty tvoří vzdálená pohoří a rozptýlená krajinná zeleň. Sídlu je tak s krajinou vizuálně provázáno pouze na svých okrajích.

Z vnějšího pohledu – z hlediska zasazení sídla do krajiny – působí obec kompaktním dojmem s vysokým podílem tzv. vysoké zeleně (viz níže). Jednotnost narušuje výrobní zóna na jihu obce.

Ve vazbě sídla na krajinu hrají rozhodující roli plochy vysoké zeleně (jak je nazývá metodika MMR, 2017):

- v zahradách a veřejných prostranstvích (viz. Obr.1.) a
- sady, zahrady a role, které vesnici obklopují (viz výkres 4 a 5).

V samostatném sešitu 'Listy ploch' jsou popsána místa veřejných prostranství, kde je doporučeno vysokou zeď podporovat a rozšiřovat. Na tomto místě je třeba zdůraznit, že vizuální efekt vzrůstných dřevin je jen jedním z mnoha benefitů, které vzrůstné dřeviny přináší. Obec je sady a rolemi bohatě obklopena, což je hodnota, která bude při budoucím rozvoji obce chráněna.

Fyzické napojení sídla na krajinu

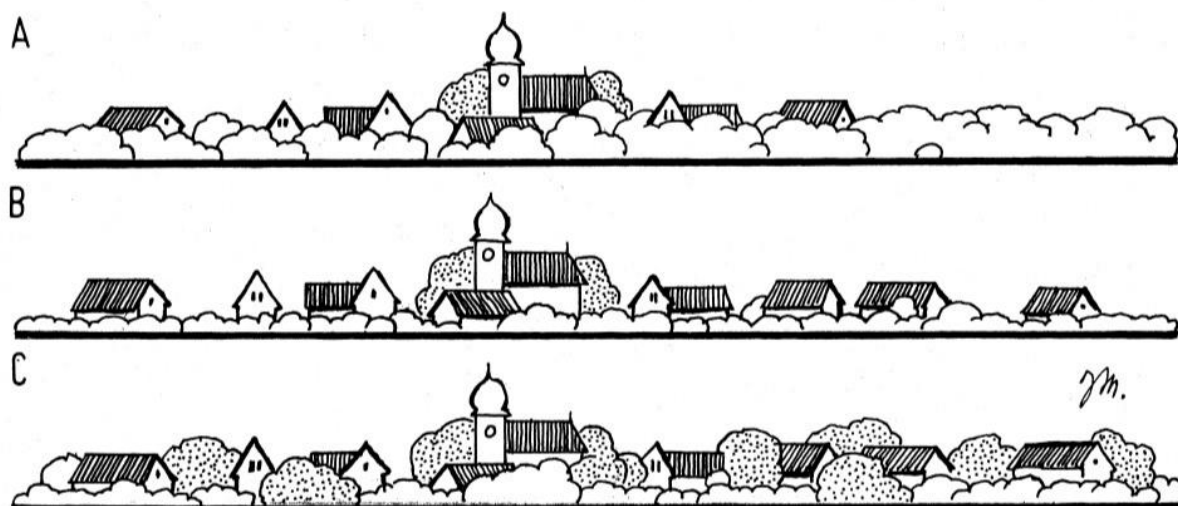
Nejvýraznějším kontaktním napojením sídla na krajinu je říčka Rusava a okolí rybníku Hliník. Tato napojení budou rozvíjeny v návrhu systému zeleně.

Významným objektem napojení sídla na krajinu je sakrální objekt obecně. Sakrální objekt v krajině je výrazným tradičním prvkem na přechodu krajiny a sídla. V Pravčicích nacházíme několik křížů na okraji sídla a to na ploše 1ZD a 31D a dále na severu obce u č.p. 162. Nabízí se rozvíjení tradice takovýchto objektů na okraji sídla. Ve výkresech jsou místa přechodů sídla a krajiny zřetelně vyznačena.

Při rozvoji bytové zástavby je nutné také počítat s napojením systému zeleně na krajinu. Tato tematika bude pojednána dále v textu.

Funkční vazba sídelní zeleně na krajinu

Funkční vazbu zprostředkovává především územní systém ekologické stability. Do sídla se ÚSES dostává prostřednictvím lokálního biokoridoru na říčce Rusava. Na sídlu od východu významně přiléhá LBC Šeblínek. Zvláštní plochou funkční vazby je hájek u rybníka Hliník.



Zahrady mají velmi významný vliv na celkovou siluetu obce. V posledních letech dochází k postupnému snižování jejich výškového uspořádání.

A - Vhodná a pro náš venkov typická střední výška tradičních ovocných výsadeb (vysokokmeny a polokmeny). Stavby a porosty dynamicky splývají, obec se doslova „utápí“ v bohaté zeleni.

B - Snižování výšky porostu při soudobé tendenci pěstování nižších dřevin (intenzivní typy ovocných výsadeb a širší sortiment okrasných rostlin si vynucují méně vzrůstné velikosti rostlin). Původní dynamické prolnutí staveb a zeleně je tak silně narušeno.

C - Kombinací nižších zahradních porostů s vysokými stromy situovanými na vybraných místech intravilánu může být na soudobé úrovni obnovena někdejší vyváženost staveb a zeleně. Stará tradice může pokračovat v nových podmínkách. Řešení těchto prostorových změn by mělo být součástí územních plánů vesnických sídel.

Obr.2. - Význam vysoké zeleně ve venkovském sídle (Mareček, 2005)

A.5.2.2 Zastavěné území a zastavitelné plochy

MAKROKOMPOZICE SYSTÉMU ZELENĚ

Systém sídelní zeleně obecně zahrnuje hlavní rozvojové osy a uzly zeleně v obci a uzly přechodu zeleně z intravilánu do krajiny.

Základní části systému zeleně:

- Vnější vazby – zahrnuje okruh rekreačních cílů v okolí obce
- Vnitřní systém – zahrnuje okruh sídelní zeleně vnitřní části města, nejvýznamnější zelené plochy v intravilánu.

Schéma základních částí systému zeleně

Jednotlivé části systému sídelní zeleně v Pravčicích je možné na úrovni základních ploch zeleně sdružit do hlavních zelených os a uzlů, které vytvářejí spojitý systém zeleně v obci a přecházejí dále do krajiny.

- Uzlové body:

Základní plochy nebo jejich seskupení přiléhající k rozvojovým osám.

- Rozvojové osy:

Hlavní zelené linie – funkční osy procházející územím jako organická spojnice jednotlivých základních ploch zeleně a ostatních přírodních prvků.

- Významné body na styku obce a krajiny a osy propojující obec a krajinu:

Hlavní body a osy, které propojují spojitý systém zeleně v obci s krajinou. Jde také o plochy využívané občany ke krátkodobé rekreaci.

A.5.3. NÁVRH OPATŘENÍ

A.5.3.1 Popis navrhovaného systému sídelní zeleně

Účelem návrhu systému sídelní zeleně je nalezení logických vazeb a propojení na stávajících plochách zeleně a zároveň také nalezení nových ploch podporujících funkčnost stávajícího i navrhovaného systému zeleně.

Za pomoci v předchozí kapitole popsaných skladebných prvků je navržen systém zeleně o třech rozvojových osách:

osa Rusava

osa Reprezentační

osa Sever

Tyto osy směřují k uzlům přechodu sídla a krajiny, zde se také rozvíjí osy krajinné.

Rozvojová osa Rusava

Páteř osy Rusava tvoří říčka a na ní vymezený biokoridor na jižním okraji obce. Její plocha je rozvíjena na stávajících plochách (2ZV, 35ZP, 6A, 3ZP, 18O). K vytvoření celistvosti této z podstaty důležité osy zeleně byli vymezeny návrhové plochy – nové plochy systému zeleně. Jejich vymezení vychází především z návrhových ploch územního plánu. Při vymezení bylo také využito pozemků v majetku obce.

1N – plocha převážně v majetku obce přiléhající k ploše 35ZP i ke korytu říčky

2N – plocha územním plánem určená jako krajinná zeleň (K81), vymezená také jako interakční prvek ÚSES, mimo majetek obce

6N – plocha územním plánem určená jako technická infrastruktura pro vodní hospodářství (TV99) má plnit funkci hráze poldru, spadá do majetku obce

Význam osy Rusava tkví jak ve službách obyvatelům obce (uživatelům systému zeleně), tak v prospěchu pro životní prostředí, kdy rozšíření ploch zeleně kolem koryta říčky jednoznačně podpoří biodiverzitu a ekologickou stabilitu krajiny.

Rozvojová osa Reprezentační

Tato má zvláštní charakter v tom, že byla vymezena spíše jako spojnice hodnot kulturních než hodnot systému zeleně. Vzniká tak její reprezentativní funkce.

Prochází středem obce od západu na východ kolem školy, kostela, autobusové zastávky, hospody a obecního úřadu.

Její rozvoj závisí především na zeleni funkčního typu '*obytná ulice*' (předzahrádka) a '*zeleň občanské vybavenosti*', popř. '*zeleň školských areálů*'. Významnými plochami na jejím průběhu jsou '*parkově upravené plochy*'.

Rozvojová osa Sever

Tato osa navazuje na

osu Reprezentativní

návrhové plochy územního plánu určené k individuálnímu
bydlení rybník Hliník a k němu přilehlý hájek

a na plochu 34A u obecního úřadu

Jejím smyslem je podpoření vazby systému zeleně na krajinu a rozvoj nových obytných ulic v budoucím rozvoji sídla. Takto vznikají i návrhové plochy 3N, 4N, 5N.

3N, 4N – veřejné prostranství (P*106, P*107), částečně v majetku obce, v případě potřeby a rozvoji funkce plochy coby obytné ulice plochu 3N rozšířit.

5N – hájek u rybníka Hliník, v majetku obce, významná funkční součást systému zeleně.

A.5.3.2 Obecné principy opatření

Vzhledem k tomu, že konkrétní opatření jsou navržena v sešitě 'Listy ploch' u jednotlivých základních ploch, uvádíme zde pouze obecné principy opatření vedoucích k harmonizaci systému zeleně a k zvýšení estetické hodnoty, stability a biologické hodnoty základních ploch systému městské zeleně.

- Estetická hodnota plochy

Naprostá většina nestabilních základních ploch vykazuje zanedbání estetické funkce zeleně jako hlavního požadavku obyvatel. Soubor opatření směřujících k estetickému rozvoji plochy vyžaduje většinou komplexní přístup zahrnující kvalitní projektovou přípravu s jasnou koncepcí. Ve většině případů se jedná o změnu druhového složení a prostorového uspořádání, vhodný poměr keřového a stromového patra apod.

- Stabilita vegetačních a technických prvků

Stabilizace vegetačních a technických prvků v základních plochách zahrnuje soubor technických opatření prováděných na úrovni jednotlivých vegetačních a technických prvků, jejichž výsledkem bude zlepšení pěstebního nebo technického stavu. Např. doplnění stromového patra, navrhované arboristické zásahy, doplnění nebo výměna mobiliáře.

- Biologická hodnota plochy

Zvýšení biologické hodnoty plochy zahrnuje soubor opatření vedoucích k zvýšení biologické rozmanitosti v základních plochách, k zvýšení úživnosti ploch pro volně žijící živočichy, k zapojení ploch do systému ÚSES případně realizace jeho části. Do této kategorie spadá také revitalizace břehových porostů vodních toků. Mezi taková opatření lze zahrnout např. změnu složení travní směsi ve prospěch květnatých luk, výsadby ovocných stromů v krajině anebo změnu druhového složení vegetačních prvků směrem k využití domácích druhů dřevin.

- Konflikt zeleně s dopravou

Na vymezených plochách (viz 'Listy ploch') je třeba zajistit obnovu keřového patra a případně osadit i za cenu určitých technických opatření alej stromů. Realizací těchto alejí dosáhneme výrazného estetického a kompozičního sjednocení ploch v makrokompozičním měřítku obce, zajistíme doplnění a propojení systému zeleně a významně přispějeme ke snížení prašnosti v nejbližším okolí.

- Kvalita ovzduší a prašnost

Zatrávněné pásy podél hlavních komunikací vyžadují založení uličních stromořadí, případně doprovodných keřových linií, které by ovšem neměly vytvářet optické koridory pro automobilovou dopravu. Každá plocha vyžaduje individuální kompoziční přístup.

- Doplnění chybějící liniové zeleně – stromořadí v obytných zónách

Jednotná stromořadí v obytných zónách určují kompoziční výraz jednotlivých ulic a vytváří ucelený harmonický dojem. Napomáhají optické izolaci protilehlých oken domů v jednotlivých ulicích a především zlepšují klimatické podmínky v urbanizovaném prostředí. Nabízí se také doplnění stromořadí na parkovištních liniového charakteru, kde by se mohla některá stání věnovat výsadbě stromů, a tím výrazně zlepšit jak estetický, tak klimatický aspekt území.

- Zlepšení hospodaření s vodou v intravilánu města

Zamezit vytváření rozlehlých zpevněných ploch (parkoviště, ...). Nevyužité zelené plochy a pásy podél cest nabízejí nejefektivnější možnost zlepšení zasakování vody v intravilánu. Úpravu odtokových poměrů směrem ke stromům, zasakovací pásy a zasakovací dlažbu navrhujeme zejména před předzahrádkami.

- Nutná opatření k ochraně krajinného rázu

K ochraně krajinného rázu přispěje mimo jiné zamezení oplocování pozemků, změna způsobu hospodaření na orné půdě a členění zemědělských pozemků remízky.

- Nutná opatření k ochraně obrazu obce

K ochraně charakteristického obrazu obce přispěje mimo jiné důraz na typicky vesnickou organizaci a využití předzahrádek, především na využití tradičních rostlin – ovocné stromy, listnaté stromy, kvetoucí keře, vesnické trvalky (viz metodika Baroš 2014)

- Sítě technické infrastruktury

Obec jako investor musí vyvinout tlak na projektanty, aby volili napříště taková řešení, které bude buďto minimalizovat konflikty zeleně s infrastrukturou (např. kořenové zábrany proti prorůstání do inženýrských sítí), nebo řešit přeložky infrastruktury při plánovaných rekonstrukcích, aby vznikl prostor pro výsadbu vysoké zeleně. Opět je nutná přítomnost odborníků už při zadávacím řízení.

- Bezpečnost

Nepřehledná zákoutí tvořená zejména skupinami vysokých keřů nahrávají výskytu sociopatologických jevů. Měly by být ve veřejné zeleni zejména v plochách frekventovaných parků a zónách bydlení zcela vyloučeny. Stávající významné keře nebo skupiny je možné v exponovaných místech vyvětvit a tím zajistit optickou přehlednost. Provozní bezpečnost stromů

Provozní bezpečnost stromů

Průběžný monitoring stavu vzrostlých stromů je jednou z podmínek dobrého fungování systému zeleně.

A.5.4 VYMEZENÍ PLOCH VHODNÝCH PRO OBNOVU A REVITALIZACI ZELENĚ

Plochy pro obnovu a revitalizaci zeleně jsou vymezeny etapizací opatření (viz. mapová část), kde by se přednostně měly řešit plochy zařazené do první etapy. Jsou to jednak plochy nestabilní, vyžadující neodkladný zásah a jednak plochy, kde je efekt záměru maximální vzhledem k minimálním přípravným a realizačním nákladům (např. aleje ovocných a neovocných stromů v krajině na pozemcích ve vlastnictví obce).

A.5.5 ETAPIZACE OPATŘENÍ

Realizace opatření vedoucích k harmonizaci systému zeleně v Pravčicích byla rozdělena do tří etap podle více kritérií, např. stabilita plochy, význam pro systém zeleně, připravenosti území apod.

Etapizace opatření základních ploch:

I. ETAPA – základní plochy plně připravené k realizaci, anebo bezodkladně vyžadující zásah realizace v horizontu 10 let. Jedná se především o nestabilní plochy na osách.

II. ETAPA – základní plochy vyžadující náročnější projektovou přípravu nebo majetkoprávně nevyřešené, případně ploch nevyžadující akutní zásah – realizace v horizontu 20 let. Jedná se především o nestabilní plochy mimo osy.

III. ETAPA – základní plochy řešení v dlouhodobém horizontu.

Bez zařazení do etapy - pro řadu ploch nebylo nutné vymezovat etapu obnovy. Jedná se především o předzahrádky ('obytná ulice'), popř. zeleň dopravy apod., jejichž stav je stabilizovaný. I zde však platí nutnost průběžného monitoringu a průběžné naplňování opatření vyjmenovaných v kap. A.5.3.2 Obecné principy opatření.

Etapizace	m ²	počet ploch
I.etapa	64 509	15
II.etapa	19 598	6
III.etapa	24 724	6
bez zařazení do etapy	21 384	8

Tab.2. - Rozložení etapizace opatření

A.5.6 NÁVRH DŘEVINNÝCH VEGETAČNÍCH PRVKŮ

- Návrh dřevinných vegetačních prvků a návrh jejich prostorové struktury je uveden u jednotlivých základních ploch zeleně v sešitě 'Listy ploch'.

- Kostru veřejné zeleně v intravilánu města by měly tvořit především dlouhověké domácí druhy dřevin, které nejlépe odpovídají stanovištním podmínkám jednotlivých lokalit. Tím je zajištěna jedna z hlavních podmínek dlouhodobé existence vegetačního prvku v čase a tedy i jeho ekonomická efektivita. Zvýší se tím i biologická hodnota stanovišť a jejich ekologická stabilita. Vždy by měl být upřednostněn přirozený habitus taxonu, tvarové kultivary jen v odůvodněných případech stísněných prostorových podmínek. V rámci revitalizovaných ploch zeleně bude upřednostňována výsadba autochtonních druhů dřevin. Běžně používané a školkařsky dostupné druhy autochtonních dřevin - seznam k dispozici v Průvodci prioritní osou 4, AOPK ČR 03/2016)
- Doplnkově je možno využít i druhy tradiční v historickém kontextu obce (*Aesculus x hippocastanum*, *Sophora japonica*, *Platanus acerifolia*, *Catalpa bignonioides*, *Acer saccharinum* a další). Je nutné vyhnout se invazivním intenzivně se šířícím dřevinám (*Ailantus altissima*, *Acer negundo*, ...)
- Výsadby v krajině je nutné realizovat výhradně z domácích druhů dřevin (včetně keřů) a tradičních a historických odrůd ovocných stromů. viz.: Standardy péče o přírodu a krajinu - SPPK C02 003:2014 Funkční výsadby ovocných dřevin v zemědělské krajině – AOPK ČR

A.5.7 NÁVRH TÉMAT PRO ZAPRACOVÁNÍ DO ÚZEMNĚ PLÁNOVACÍ DOKUMENTACE, PŘÍPADNĚ ŘEŠENÍ OBECNĚ ZÁVAZNOU VYHLÁŠKOU OBCE

V případě, že bude na podkladě územní studie pořízení změny územního plánu nebo jiný relevantní způsob zapracování obsahu územní studie do územně plánovací dokumentace, uvádíme témata relevantní pro řešení v územně plánovací dokumentaci, nebo v rámci obecně závazné vyhlášky řešící problematiku ochrany a údržby zeleně na území obce.

- Konflikt zeleně s dopravou
- Kvalita ovzduší a prašnost
- Doplnění chybějící liniové zeleně – stromořadí v obytných zónách
- Zlepšení hospodaření s vodou v intravilánu města
- Nutná opatření k ochraně krajinného rázu
- Nutná opatření k ochraně významných vegetačních prvků nebo ploch
- Sítě tech. infrastruktury
- Bezpečnost

A.6. SEZNAM POUŽITÝCH ZDROJŮ

BAROŠ, Adam, Ivana BAROŠOVÁ, Stanislav BOČEK, et al. Metodika pro výběr vhodných druhů dřevin a bylin pro venkovská sídla: certifikovaná metodika VÚKOZ. Průhonice: [Výzkumný ústav Silva Taroucy pro krajinu a okrasné zahradnictví], 2014. ISBN 978-80-87674-04-8.

CENIA, česká informační agentura životního prostředí, zdrojová data: © Agentura ochrany přírody a krajiny, dostupné on-line: Národní geoportál INSPIRE <<http://geoportal.gov.cz>>

CULEK, Martin. Biogeografické členění České republiky. Praha: Agentura ochrany přírody a krajiny ČR, 2005, 589 s. ISBN 80-86064-82-4.

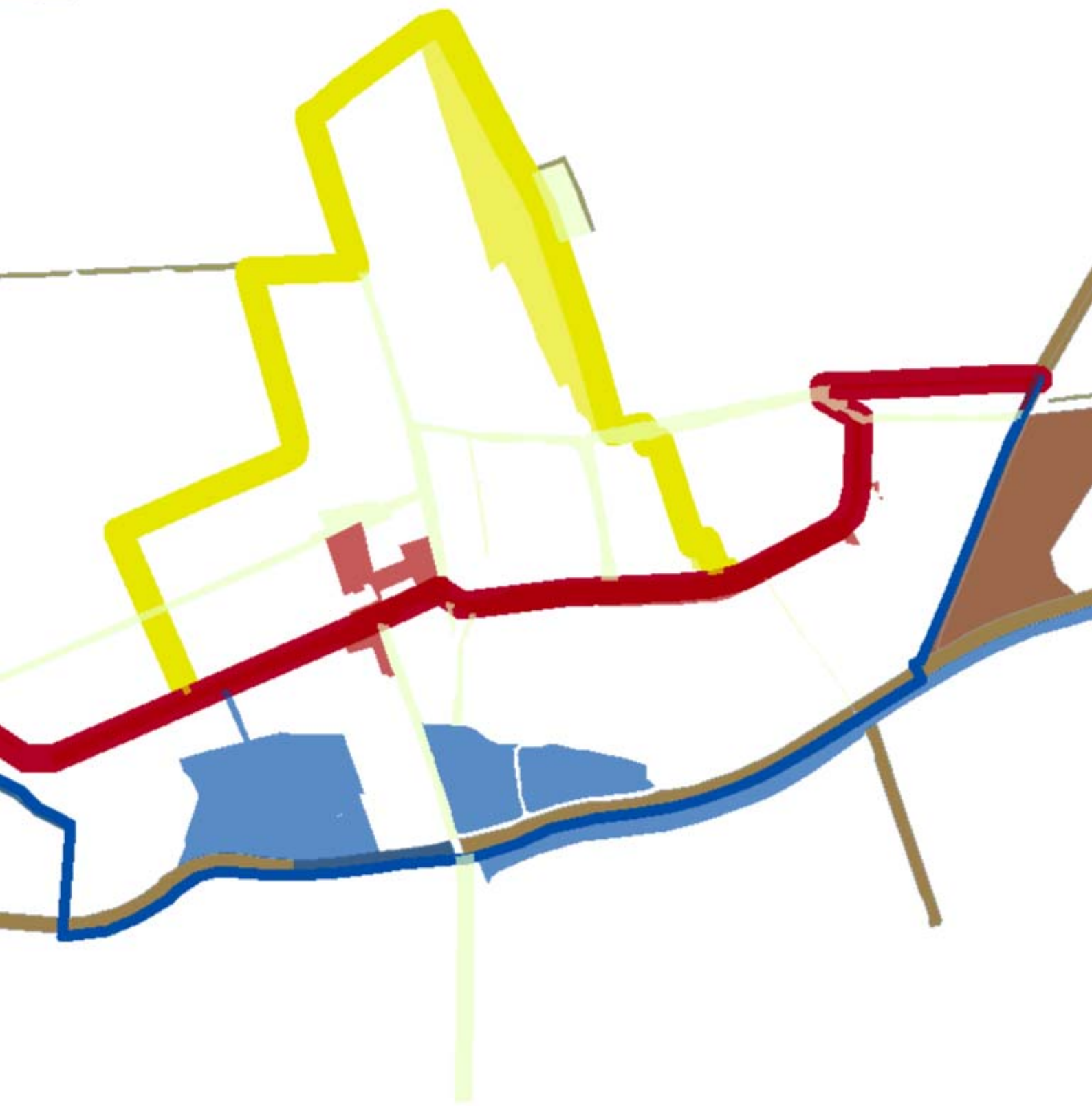
CHYTRÝ, Milan. Katalog biotopů České republiky: Habitat catalogue of the Czech Republic. 2. vyd. Praha: Agentura ochrany přírody a krajiny ČR, 2010. ISBN 978-80-87457-02-3.

LÖW, Jiří. Krajinný ráz. 1. vyd. Překlad Jaroslava Kočová. Kostelec nad Černými lesy: Lesnická práce, 2003, 552 s. ISBN 80-863-8627-9.

MAREČEK, Jiří. Krajinářská architektura venkovských sídel. V Praze: Česká zemědělská univerzita, 2005. ISBN 80-213-1324-2.

NEUHÄUSLOVÁ-NOVOTNÁ, Zdeňka. Mapa potenciální přirozené vegetace České republiky: textová část. Praha: Academia, 1998. ISBN 80-200-0687-7.

PEJCHAL, M. In Salaš, P. (ed): "Rostliny v podmínkách měnícího se klimatu". Lednice 20.- 21. 10. 2011, Úroda, vědecká příloha, 2011, s. 461 – 472, ISSN 0139-6013



TABULKOVÁ ČÁST

HODNOCENÍ ZÁKLADNÍCH PLOCH ZELENĚ

ÚZEMNÍ STUDIE SÍDELNÍ ZELENĚ PRAVČICE - TABULKOVÁ ČÁST

Č.ZP	Funkční typ	název plochy	rozloha (m2)	režim, dostupnost	Prost. struktura	Druhá skladba	Biologická hodnota	Věk. struktura	Zdr. a pěst.stav	Kvalita péče	Potřeba obnovy /pěst. zásahu	Vybavenost, mobiliář	Celková stabilita	etapa	poznámka
1	ZD	SILNICE NA TŘEBĚTICE SE SAKRÁLNÍM OBJEKTEM	6 260	P	5	4	3	x	3	3	4	5	N	2	(extravilán, hodnoceno - důležitá návaznost)
2	ZV	VEGETACE V DOPROVODU RUSAVY	3 441	P	1	1	1	1	2	3	1	x	S	3	přehuštěný porost
3	ZP	FOTBALOVÉ HŘIŠTĚ	9 410	P	1	1	1	1	2	1	1	4	S	3	
4	ZD	SILNICE U FOTBALOVÉHO HŘIŠTĚ	1 477	P	4	4	3	4	5	5	4	x	N	2	
5	U	SILNICE V CENTRU OBCE	1 611	P/N	4	2	3	3	3	3	5	x	N	2	
6	A	PARČÍK U FOTBALOVÉHO HŘIŠTĚ	1 778	P	4	4	2	4	3	3	4	5	N	1	živelná stezka, plní svoji funkci ale je potřeba obnovy
7	A	OKOLÍ AUTOBUSOVÉ ZASTÁVKY S PAMĚTNÍ LÍPOU	1 231	P	3	4	2	4	4	2	4	4	N	1	
8	O	PŘEDPROSTOR SOKOLOVNY	494	P	3	3	3	3	4	2	3	2	S	3	Prozatím plní funkci, do budoucna však bude třeba zvýšit stabilitu.
9	ZS	PŘEDPROSTOR ŠKOLY	338	P	4	5	3	3	4	3	5	5	N	1	
10	U	DOLNÍ ULICE K HULÍNU	7 536	P/N	4	4	2	4	4	3	4	X	N	1	
11	ZS	ŠKOLNÍ HŘIŠTĚ	739	v	3	4	3	3	3	2	4	2	N	1	
12	P	PARK ZA SOKOLOVNOU	3 121	P	3	2	2	3	3	3	3	3	N	1	
13	A	PARČÍK U HASIČKY S LÍPOU REPUBLIKY	885	P	3	4	2	1	3	3	3	3	N	1	
14	U	HORNÍ ULICE K HULÍNU	8 235	P/N	4	4	3	4	4	3	4	X	N	2	
15	ZD	ZÁPADNÍ SPOJOVACÍ ULICE	2 018	P	4	4	3	4	4	3	4	X	N	1	
16	A	ČÍP NA ZÁPADNÍM OKRAJI OBCE	970	P	5	1	1	2	3	3	3	X	N	1	

HODNOCENÍ ZÁKLADNÍCH PLOCH ZELENĚ

ÚZEMNÍ STUDIE SÍDELNÍ ZELENĚ PRAVČICE - TABULKOVÁ ČÁST

Č.ZP	Funkční typ	název plochy	rozloha (m2)	režim, dostupnost	Prost. struktura	Druhá skladba	Biologická hodnota	Věk. struktura	Zdr. a pěst.stav	Kvalita péče	Potřeba obnovy /pěst. zásahu	Vybavenost, mobiliář	Celková stabilita	etapa	poznámka
17	U	ULICE K FOTBALOVÉMU HRŠTI	1 015	P/N	3	4	2	3	4	3	4	X	S		Prozatím plní funkci, do budoucna však bude třeba zvýšit stabilitu.
18	O	LOUKA ZA FOTBALOVÝM HRŠTĚM S CHRÁNĚNÝM TOPOLEM	9 857	P	3	3	2	3	3	3	4	X	S	3	(extravilán - hodnoceno - přechod do krajiny s významným detailem)
19	ZD	SILNICE KE KOLIČÍNU	1 587	P	4	5	3	4	5	3	5	x	N	2	
20	U	DOLNÍ ULICE KE KOLIČÍNU	14 145	P/N	3	3	2	2	3	3	3	4	N	1	
21	ZO	PLOCHA PŘED HOSPODOU	100	P	2	3	2	2	2	3	3	3	N	1	
22	U	KRÁTKÁ ULICE V CENTRU	209	P	4	4	3	4	4	3	4	X	S		
23	ZO	PLOCHA PŘED KOSTELEM	1 474	P	2	4	2	3	4	3	3	4	N	1	Prozatím plní funkci, do budoucna však bude třeba zvýšit stabilitu.
24	U	SILNICE DO NĚMČIC	7 110	P/N	4	4	2	3	4	3	4	4	S		
25	ZO	PŘEDPROSTOR CUKRÁRNY	50	P	3	4	2	3	3	2	3	1	S		
26	U	HORNÍ ULICE KE KOLIČÍNU	6 851	P/N	3	4	2	3	3	3	4	X	S		
27	ZD	VÝCHODNÍ SPOJOVACÍ ULICE 1	560	P	3	2	2	3	3	3	2	X	S		
28	ZD	VÝCHODNÍ SPOJOVACÍ ULICE 2	2 229	P	4	3	2	3	3	3	3	X	S		
29	ZV	OKOLÍ RYBNÍČKU	12 064	P	1	2	1	2	3	3	3	3	N	1	ohrožení vysycháním (extravilán, hodnoceno - přechod do krajiny)
30	ZH	HŘBITOV	3 360	P	2	3	2	2	2	2	3	4	S		
31	D	KŘÍŽEK	13	P	3	3	3	4	4	3	3	X	S	3	

HODNOCENÍ ZÁKLADNÍCH PLOCH ZELENĚ

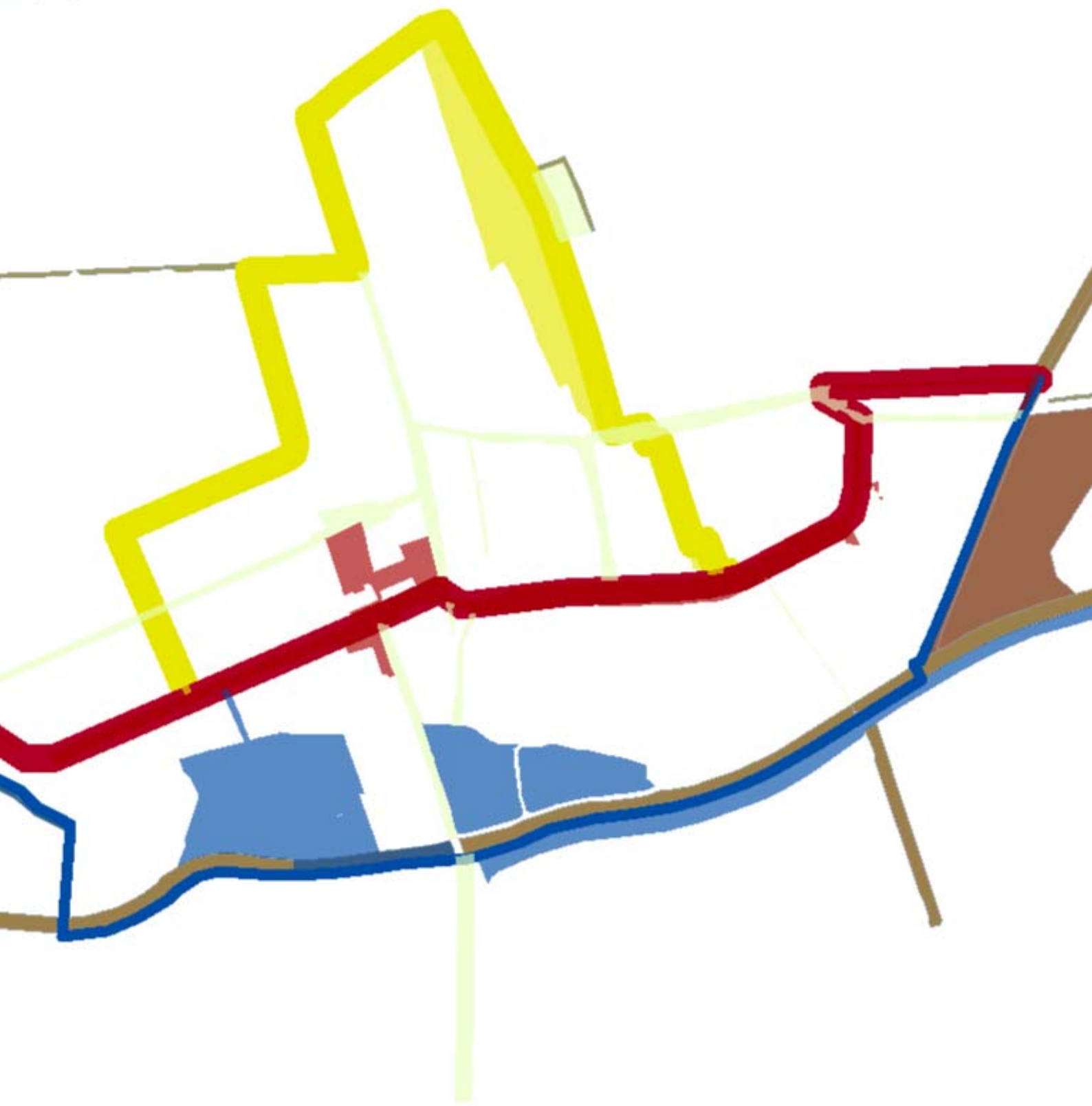
ÚZEMNÍ STUDIE SÍDELNÍ ZELENĚ PRAVČICE - TABULKOVÁ ČÁST

Č.ZP	Funkční typ	název plochy	rozloha (m2)	režim, dostupnost	Prost. struktura	Druhá skladba	Biologická hodnota	Věk. struktura	Zdr. a pěst.stav	Kvalita péče	Potřeba obnovy /pěst. zásahu	Vybavenost, mobiliář	Celková stabilita	etapa	poznámka
32	ZB	CESTA MEZI POLI	1 509	P	2	2	1	3	3	3	2	5	S	3	
33	ZD	PĚŠINKA K RUSAVĚ	428	P	3	3	1	3	3	3	3	X	N	2	
34	A	PLOCHA U OBECNÍHO ÚŘADU	2 584	P	4	3	2	4	4	5	4	X	N	1	
35	ZP	ZÁVODÍ	15 526	P	2	3	2	X	4	5	4	X	N	1	

HODNOCENÍ STROMOŘADÍ

ÚZEMNÍ STUDIE SÍDELNÍ ZELENĚ PRAVČICE - TABULKOVÁ ČÁST

Č.ZP	Funkční typ	název plochy	taxon	bm	počet ks	režim, dostupnost	počet stran	počet řad	úplnost %	Druhovú skladba	Věk. struktura	Zdr. a pěst.stav	Kvalita péče	Potřeba obnovy /pěst. zásahu	Celková stabilita	Poznámka
1	S	STROMOŘADÍ U FOTBALOVÉHO HŘIŠTĚ	<i>Carpinus betulus</i> 'Fastigiata'	100	30	P	1	1	97	1	1	1	1	1	S	
2	S	STROMOŘADÍ NA ZÁPADNÍM OKRAJI OBCE	<i>Sorbus aucuparia</i>	30	6	P	1	1	83	1	1	3	3	3	N	1 mrtvý kus, potřeba dosadby chybějícího a řezu stávajícího
3	S	STROMOŘADÍ V DOLNÍ ULICI KE KOLIČÍNU	<i>Acer platanoides</i> 'Globosum', <i>Acer platanoides</i> 'Globosum'	350	50	P	1	1	100	2	1	2	1	2	S	! El. vedení
4	S	STROMOŘADÍ V ZÁVODÍ	<i>Populus nigra</i> 'Italica'	220	35	P	1	1	80	4	4	4	3	5	N	suché větve
5	S	STROMOŘADÍ KOLEM HŘBITOVA	<i>Malus floribunda</i> 'Royalty'	100	14	P	1	1	100	1	1	2	3	2	S	opr. kotvení, kmenová výmladnost, chybné větvení



LISTY PLOCH

ÚZEMNÍ STUDIE SÍDELNÍ ZELENĚ - OBEC PRAVČICE- listy ploch

Číslo plochy: 1

Název plochy: Silnice na Třebětice se sakrálním objektem

Rozloha: 6260 m²

Funkční typ: ZD - Zeleň dopravních staveb

Celková stabilita: nestabilní

Stávající stav:

V řešené lokalitě se nachází pouze travobylinné pásy podél komunikace. Vzrostlé dřeviny, které zajišťují hygienickou, ekologickou i mikroklimatickou funkci zcela chybí. Plocha postrádá rovněž jakýkoliv mobiliář. Přítomné je veřejné osvětlení a zpevněné komunikace pro pěší i silniční dopravu. V příkopu u silnice se nachází drobný sakrální objekt. Plocha je vedena jako extravilán, byla však hodnocena pro svou významnou návaznost.

Návrh:

Na tomto místě je zásadní doplnit dřeviny ve stromovém patře, je však možno doplnit plochu také keři. Nabízí se výsadba stromořadí. Doplnění chodníku vhodným mobiliářem přispěje ke zvýšení funkčnosti plochy. Na ploše je dle ÚP plánován poldr, výsadba dřevin bude provedena s ohledem na tuto skutečnost.

Důstojnost si zaslouží památkově chráněný kříž, jemuž bude vytvořena scéna za pomoci vhodných dřevin, trvalek, popř. popínavých rostlin.



ÚZEMNÍ STUDIE SÍDELNÍ ZELENĚ - OBEC PRAVČICE- listy ploch

Číslo plochy: 2

Název plochy: Vegetace v doprovodu Rusavy

Rozloha: 3 441 m²

Funkční typ: ZV - Zeleň vodotečí

Celková stabilita: stabilní



Stávající stav:

Doprovodnou vegetaci vodního toku zajišťuje převážně vhodná skladba dřevin, avšak v současnosti je porost poněkud přehuštěný. Plocha je součástí biokoridoru.



Návrh:

Plocha byla vymezena jako součást rozvojové osy Rusava. Rozvoj této osy stojí na podpoře jejího přírodního charakteru doprovodné vegetace vodotečí. U plochy 2ZV je tedy nutné zachovávat její přírodní charakter, zároveň je však třeba využít pozemku cesty ve vlastnictví obce a na ploše vytvořit průchod, tak aby pěší uživatel systému zeleně mohl projít.

ÚZEMNÍ STUDIE SÍDELNÍ ZELENĚ - OBEC PRAVČICE- listy ploch

Číslo plochy: 3

Název plochy: Fotbalové hřiště

Rozloha: 9 410 m²

Funkční typ: ZP - Zeleň sportovišť

Celková stabilita: stabilní



Stávající stav:

Plocha je pokryta nízkým kompaktním trávnikem v dobrém stavu, s vhodnou péčí. Nedostatkem plochy je mobiliář, který nezajišťuje potřebnou kapacitu a mnohdy nesplňuje kvalitativní požadavky.



Návrh:

Plocha je prostorem, který je otevřený svému okolí, tento charakter bude zachovávan a rozvíjen (např. postupná obměna sloupovitých habrů). Významné je funkční a vizuální propojení s plochou 6A a korytem Rusavy.

Doplnění vhodným mobiliářem přispěje ke zvýšení funkčnosti plochy.



ÚZEMNÍ STUDIE SÍDELNÍ ZELENĚ - OBEC PRAVČICE- listy ploch

Číslo plochy: 4

Název plochy: Silnice u fotbalového hřiště

Rozloha: 1 477 m²

Funkční typ: ZD - Zeleň dopravních staveb

Celková stabilita: nestabilní



Stávající stav:

Plochy jsou tvořeny zbytkovou vegetací v doprovodu silnice. zdravotní stav, druhová skladba i kvalita péče jsou nevhodné.



Návrh:

Plocha se stále nachází ve vstupní oblasti do obce, měla by tedy naplňovat reprezentativní charakter vstupu do obce. Je vhodné dřevinnou vegetací, nejlépe stromořadím - pokud je to možné, odclonit výrobní a skladovací prostory.



ÚZEMNÍ STUDIE SÍDELNÍ ZELENĚ - OBEC PRAVČICE- listy ploch

Číslo plochy: 5

Název plochy: Silnice v centru obce

Rozloha: 1 611 m²

Funkční typ: U - Obytná ulice

Celková stabilita: nestabilní



Stávající stav:

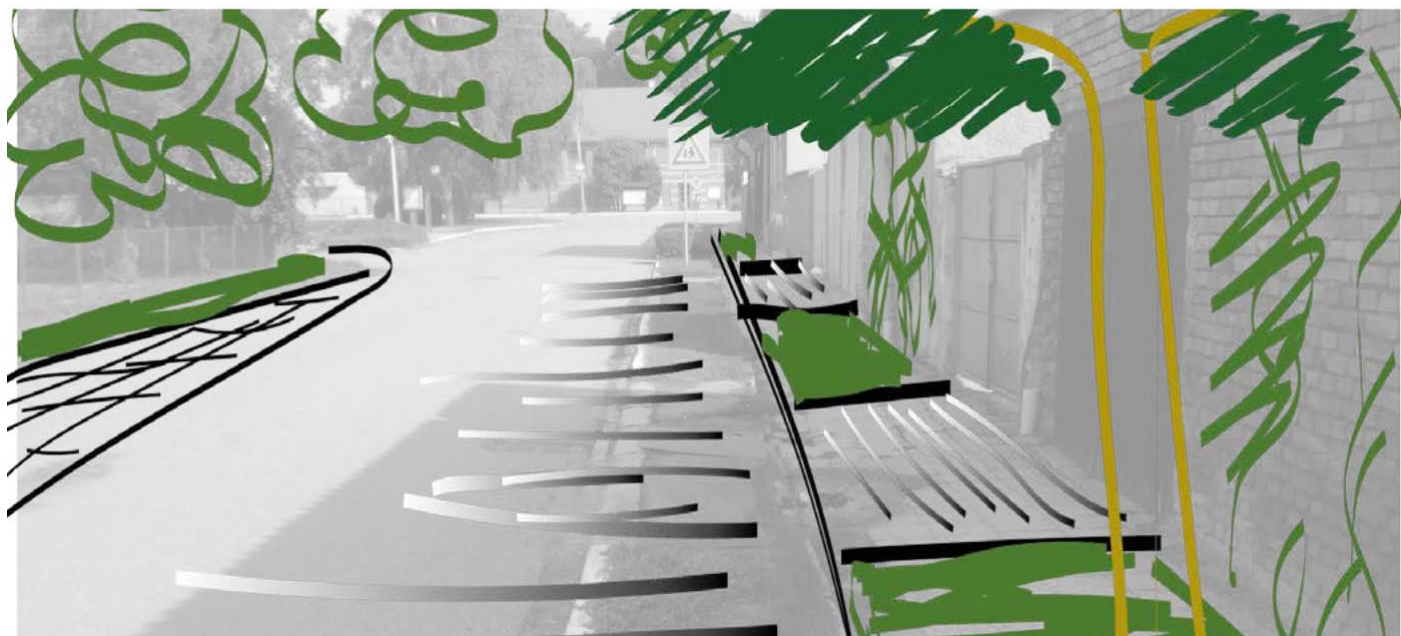
Zeleň v ulici je tvořena oplocenými předzahrádkami a doprovodnou vegetací podél silnice. V současnosti vegetace nesplňuje estetické, ekologické, ani zdravotní požadavky na plochy tohoto typu.



Návrh:

Užívání předzahrádek dle představ majitelů domů by měla být dána přednost.

Nestabilitu plochy zapříčiňují zbytkové plochy trávniku v nedostatečné kondici a prostorové struktuře. Řešením bude nové promyšlení celého prostoru silnice a chodníku, do kterého bude zařazena i dřevinná zeleň. Při následující rekonstrukci zpevněných ploch musí být vytvořeny pro stromy vhodného druhu (dle předpokládané velikosti prokořenitelného prostoru pravděpodobně malokorunné) odpovídající podmínky dle zásad výsadby stromů v urbanizovaném prostředí (retence srážkové vody do travnatých ploch, dostatečný prokořenitelný prostor, dostatečně provzdušněný substrát, kořenové mosty, apod.)



ÚZEMNÍ STUDIE SÍDELNÍ ZELENĚ - OBEC PRAVČICE- listy ploch

Číslo plochy: 6

Název plochy: Parčík u fotbalového hřiště

Rozloha: 1 778 m²

Funkční typ: A - Parkově upravená plocha

Celková stabilita: nestabilní



Stávající stav:

Jedná se o zatravněnou plochu se vzrostlými ořešáky (*Juglans regia*). Zpevněné plochy komunikací chybí, stejně jako vhodný mobiliář. Plocha postrádá keřové patro a mladé výsadby, které zajistí ploše perspektivu do budoucna. Mobiliář neplní svou funkci.



Návrh:

Prostor nevyžaduje rozsáhlé zásahy:

1/ Živelné stezky budou citlivě ošetřeny, v žádném případě zde nebudou budovány široké chodníky s obrubníky, popř. mlatové stezky s obrubníky. Ošetření bude směřovat k zachování charakteru živelné stezky, tak aby byla zachována stávající retenční kapacita pro dešťovou vodu.

2/ Bude zajištěna generační obměna dřevin - tzn. budou vysazeny nové stromy. Prostor je dostatečně velký pro vzrůstné velkokorunné stromy, kterým bude dána přednost. 3/ Doplnění mobiliáře - několik kusů laviček vhodného typu přispěje ke zvýšení funkčnosti plochy.



Inspirace:



ÚZEMNÍ STUDIE SÍDELNÍ ZELENĚ - OBEC PRAVČICE- listy ploch

Číslo plochy: 7

Název plochy: Okolí autobusové zastávky s Pamětní lípou

Rozloha: 1 231 m²

Funkční typ: A - Parkově upravená plocha

Celková stabilita: nestabilní



Stávající stav:

Plochy okrasné vegetace, kde dominují vzrostlé břízy (*Betula pendula*), které už začínají dožít. Na ostrůvku u autobusové zastávky se dále nachází nevhodné druhy keřů. Na druhé ploše, před obchodem s elektronikou, se nachází významný detail - Pamětní lípa, která zde byla vysazena v roce 2011. Lavičky jsou v nedostatečném počtu, odpadkový koš zcela chybí.



Návrh:

Prostor se nachází ve středovém uzlu obce a vyžaduje komplexní řešení v návaznosti na ostatní plochy (5U, 8O, 10U, 9ZS, ...).

Hlavním bodem bude přehodnocení skladby dřevin a dosadba nových jedinců pro zajištění generační obměny.



Inspirace:



ÚZEMNÍ STUDIE SÍDELNÍ ZELENĚ - OBEC PRAVČICE- listy ploch

Číslo plochy: 8

Název plochy: Předprostor sokolovny

Rozloha: 494 m²

Funkční typ: O - Ostatní zeleň

Celková stabilita: stabilní



Stávající stav:

Plocha je rozdělena na zastavněnou část se vzrostlými jehličnany a zpevněnou část s vegetací v nádobách. Druhová skladba je nevhodná, ale kvalita péče o prostor je nadprůměrná. Mobiliář je v dobré kvalitě, jeho počet však není dostačující.



Návrh:

Výhledově budou úpravy na ploše spočívat v obměně druhového složení a prostorového uspořádání. Vhodné je zdůraznění významu sokolovny vzrůstným soliterním stromem.



ÚZEMNÍ STUDIE SÍDELNÍ ZELENĚ - OBEC PRAVČICE- listy ploch

Číslo plochy: 9

Název plochy: Předprostor školy

Rozloha: 338 m²

Funkční typ: ZS - Zeleň školních areálů

Celková stabilita: nestabilní



Stávající stav:

Plocha zeleně tvoří předprostor budovy školy. Druhá skladba je nevhodná a mobiliář zcela chybí. Péče o stávající vegetaci je průměrná.



Návrh:

Předprostor školy má nevyužitý potenciál stran reprezentační a vzdělávací funkce prostoru. Vhodné je předprostor školy utvářet za pomoci trvalkových záhonů, popř. skupin keřů/malokorunných stromů. Podobně jako u sokolovny, význam školy může zdůrazňovat soliterní vzrůstný strom.

Trvalkové záhony v rámci vzdělávání budou složeny převážně z domácích druhů, popř. budou vědomě odkazovat na cizokrajné biotopy (např. prairie)/významné skupiny rostlin (např. byliny) apod.

Vzhledem k jižní orientaci mohou být zařazeny ukázkové prvky biodiverzity (hmyzí hotely, kamenná zídka, koupadlo a napajedlo pro živočichy apod.)



Inspirace:



ÚZEMNÍ STUDIE SÍDELNÍ ZELENĚ - OBEC PRAVČICE- listy ploch

Číslo plochy: 10

Název plochy: Dolní ulice k Hulínu

Rozloha: 7 536 m²

Funkční typ: U - Obytná ulice

Celková stabilita: nestabilní

Stávající stav:

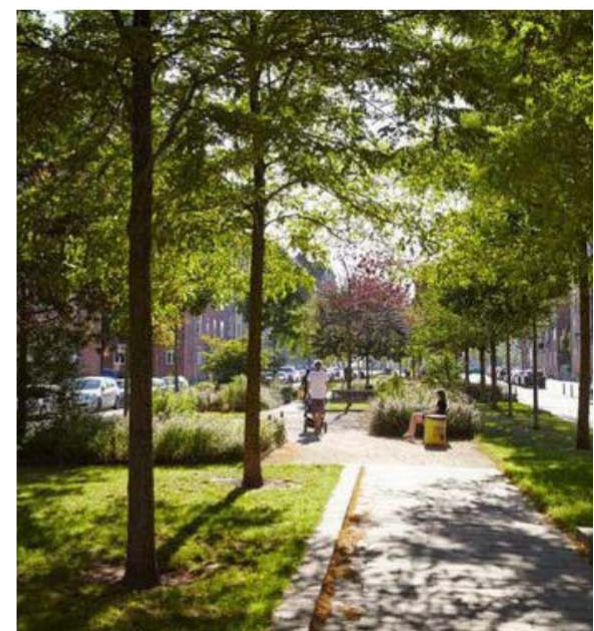
Plocha je tvořena předzahrádkami rodinných domů a dělicím pásem trávy mezi silnicí a chodníkem nebo domy. Stromové patro je nedostatečně zastoupeno, popř. zcela chybí.

Návrh:

Plocha začne plnit funkci obytné ulice, pokud bude vytvořeno vertikální členění prostoru za pomoci vegetačních prvků. Nejvhodnějších řešení je vytvoření stromořadí z druhů stromů, které odpovídají daným podmínkám, t.j. omezený prokořenitelný prostor i prostor pro rozvoj koruny, existence inženýrských sítí. Nabízí se méně vzrůstné druhy stromů.

Pokud tato varianta nebude realizovatelná je třeba najít alternativní řešení (popínavky na konstrukci).

Inspirace:



ÚZEMNÍ STUDIE SÍDELNÍ ZELENĚ - OBEC PRAVČICE- listy ploch

Číslo plochy: 11

Název plochy: Školní hřiště

Rozloha: 739 m²

Funkční typ: ZS - Zeleň školních areálů

Celková stabilita: nestabilní

Stávající stav:

Největší část plochy hřiště je zatravněná, přičemž trávník nemá vhodné parametry pro pobytovou funkci. Ze dvou stran je hřiště ohraničeno hustým jehličnatým stromořadím.

Návrh:

Hřiště naprosto nevyužívá vegetační prvky (keře/ stromy/ květiny) k utváření svého prostoru a funkce, toto je třeba změnit.

Inspirace:



ÚZEMNÍ STUDIE SÍDELNÍ ZELENĚ - OBEC PRAVČICE- listy ploch

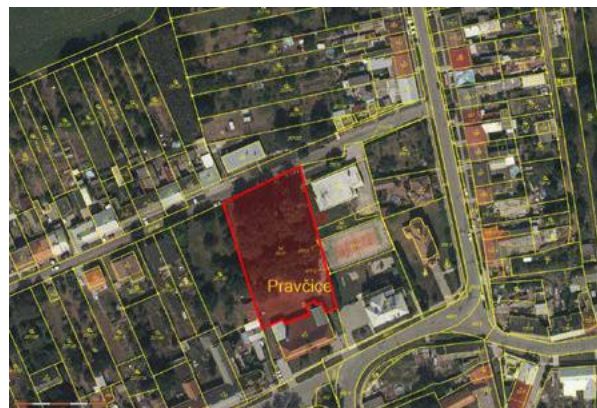
Číslo plochy: 12

Název plochy: Park za sokolovnou

Rozloha: 3121 m²

Funkční typ: P - Park

Celková stabilita: nestabilní



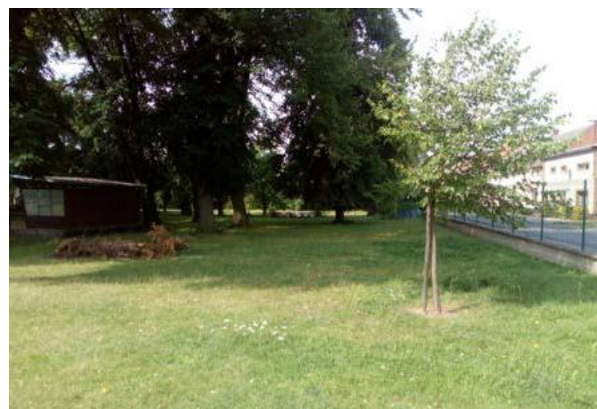
Stávající stav:

V parku se nachází kryté pódium, v předprostoru se zpevněnou multifunkční plochou. Kolem zpevněné plochy je rozmístěn dostatek mobiliáře v horším stavu. Vegetační vrstva je tvořena parkově upravenou plochou trávníku, dřeviny jsou zastoupeny dospělými exempláři lip, přibližně stejného stáří a rozměrů. Nachází se zde pouze dvě mladé výsadby zajišťující další perspektivu.

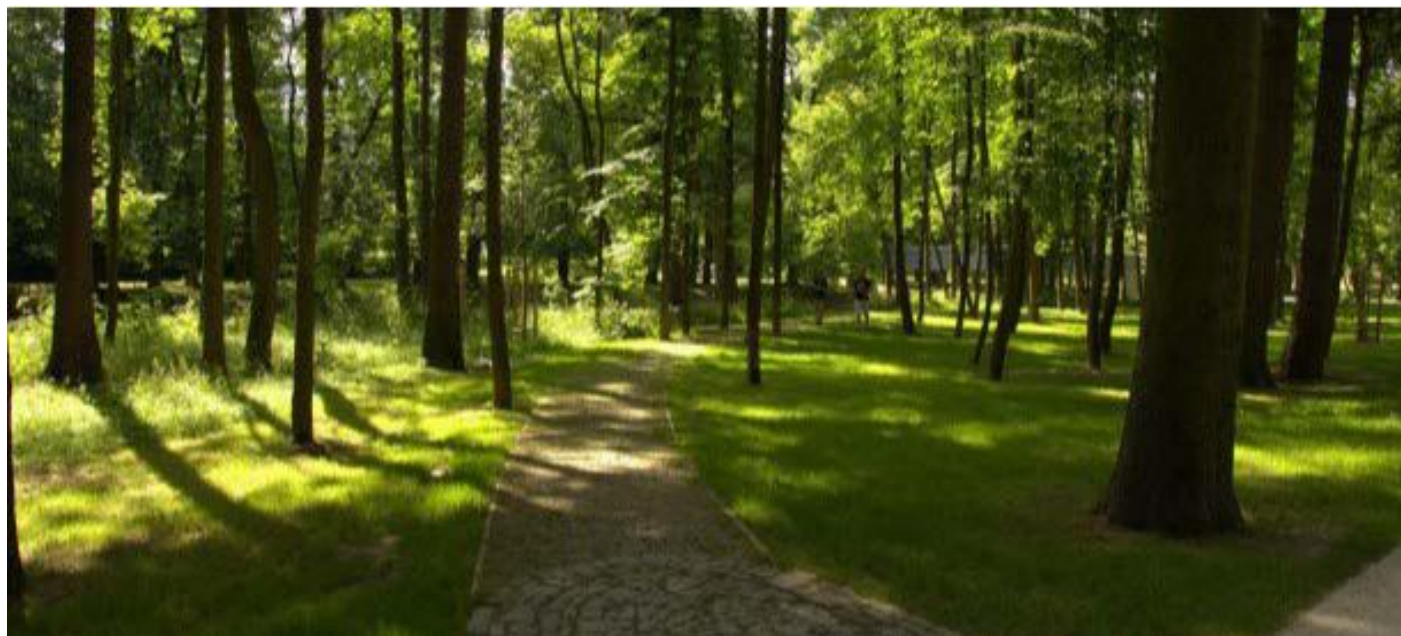


Návrh:

Prvotním krokem ke stabilizaci plochy je vytvoření komplexního návrhu, který bere v potaz širší vazby parku. Dalším krokem bude stabilizace porostu zajištěním generační obměny (tzn. výsadbou nových stromů), popř. ošetřením stromů. Nové prostorové uspořádání bude respektovat požadované využívání prostoru uživateli.



Inspirace:



ÚZEMNÍ STUDIE SÍDELNÍ ZELENĚ - OBEC PRAVČICE- listy ploch

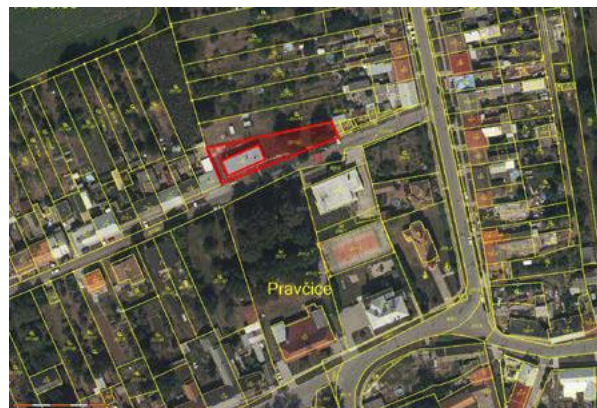
Číslo plochy: 13

Název plochy: Parčík u hasičky s Lípou republiky

Rozloha: 885 m²

Funkční typ: A - Parkově upravená plocha

Celková stabilita: nestabilní



Stávající stav:

V parčíku se kromě travnatých ploch nachází také dřeviny různého složení, rozměrů, stáří i zdravotního stavu. Mobiliář je přítomen v dostatečném počtu, ale nižší kvalitě.



Návrh:

Na místě je nutné dbát především na rozvoj porostu postupnou obnovou a výsadbou nových jedinců odpovídajícího druhu (kdekoliv, kde je možnost využít vzrůstné stromy). Obnova bude směřovat k rozvoji perspektivního porostu vzrůstných stromů, který bude prosvětlený s travinobylinným podrostem.



ÚZEMNÍ STUDIE SÍDELNÍ ZELENĚ - OBEC PRAVČICE- listy ploch

Číslo plochy: 14

Název plochy: Horní ulice k Hulínu

Rozloha: 8235 m²

Funkční typ: U - Obytná ulice

Celková stabilita: nestabilní

Stávající stav:

Ulice je tvořena různě řešenými předzahrádkami a doprovodnými pásy vegetace.



Návrh:

Vzhledem k omezenému prostoru se nabízí několik řešení stabilizace plochy.

1/akutní: na doprovodných pásích zeleně použít jiné vegetační prvky než trávnik. Takové, které posilují vertikální členění prostoru.

2/komplexní: při budoucí rekonstrukci vozovky a chodníků změnit uspořádání uličního prostoru a inženýrských sítí tak, aby mohlo být na ploše vysazeno stromořadí.



ÚZEMNÍ STUDIE SÍDELNÍ ZELENĚ - OBEC PRAVČICE- listy ploch

Číslo plochy: 15

Název plochy: Západní spojovací ulice

Rozloha: 2018 m²

Funkční typ: ZD - Zeleň dopravních staveb

Celková stabilita: nestabilní

Stávající stav:

Postranní komunikace v doprovodu travobylinné vegetace.

Návrh:

Zajímavost této plochy pro systém zeleně tkví především v jejím umístění mezi zahradami. Podobně jako na předchozí ploše jsou dvě formy řešení:

1/akutní - výsadba stromořadí z malokorunných stromů (omezit přístínění zahrad) a zaměřit se na detaily (např. obnova studny)

2/komplexní a výhledová - při možné budoucí rekonstrukci vozovky je třeba prostor uspořádat tak, aby odpovídal nárokům systému zeleně - zvážit povolený druh dopravy, nový použitý materiál ať je propustný pro vodu, vyvážit potřeby dopravy a zeleně.

Inspirace:



ÚZEMNÍ STUDIE SÍDELNÍ ZELENĚ - OBEC PRAVČICE- listy ploch

Číslo plochy: 16

Název plochy: Cíp na západním okraji obce

Rozloha: 970 m²

Funkční typ: A - Parkově upravená plocha

Celková stabilita: nestabilní



Stávající stav:

Na ploše převládá travobylinná vegetace, doplněná mladým stromořadím. Dominantou prostoru je infrastruktura elektrického vedení.

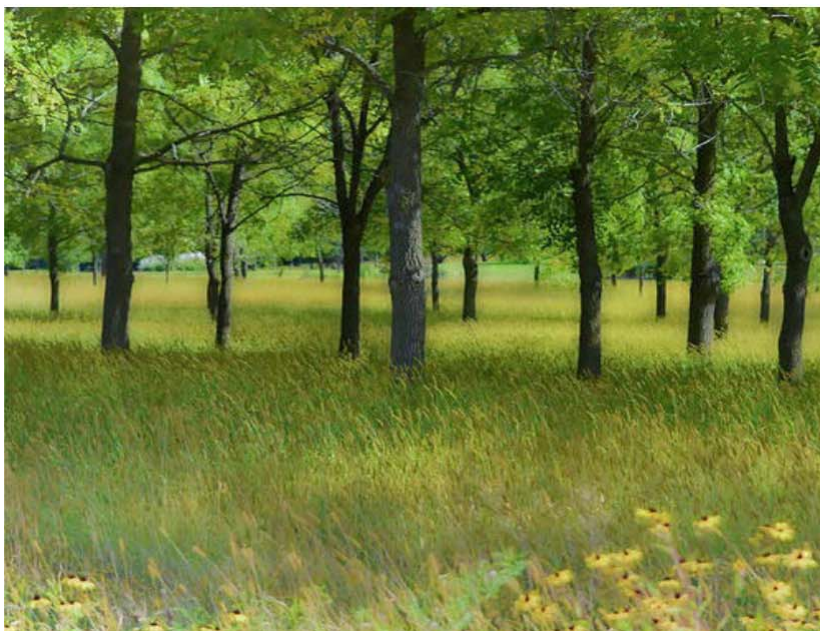


Návrh:

Místo na přechodu sídla a krajiny bude doplněno výsadbou vzrůstných stromů domácích druhů, travinobylinný porost bude sečen extenzivně, může být doset kvetoucími lučními druhy.



Inspirace:



ÚZEMNÍ STUDIE SÍDELNÍ ZELENĚ - OBEC PRAVČICE- listy ploch

Číslo plochy: 17

Název plochy: Ulice k fotbalovému hřišti

Rozloha: 1015 m²

Funkční typ: U - Obytná ulice

Celková stabilita: stabilní



Stávající stav:

Ulice je tvořena různě velkými, rozdílně řešenými předzahrádkami a doprovodnými pásy vegetace.



Návrh:

Úzké pruhy trávníku budou nahrazeny jinou formou vegetace

- např. půdopokryvnými rostlinami (růže, trvalky). V místech, kde je to možné proběhne výsadba malokorunných stromů.



ÚZEMNÍ STUDIE SÍDELNÍ ZELENĚ - OBEC PRAVČICE- listy ploch

Číslo plochy: 18

Název plochy: Louka za fotbalovým hřištěm s chráněným topolem

Rozloha: 9857 m²

Funkční typ: O - Ostatní zeleň

Celková stabilita: stabilní

Stávající stav:

Tato plocha náleží do extravilánu, její hodnocení je však provedeno na základě důležité návaznosti - přechod do krajiny. Navíc se zde nachází významný detail - památný strom (topol).

Návrh:

Plocha určená dle ÚP sportu a tělovýchově. V současné době není potřeba zásahu. V případě rozvoje ploch pro sport a tělovýchovu je třeba zachovávat vyváženost v podílu volně přístupné vegetace a vzrostlých stromů s plochami pro sport.



ÚZEMNÍ STUDIE SÍDELNÍ ZELENĚ - OBEC PRAVČICE- listy ploch

Číslo plochy: 19

Název plochy: Silnice ke Količínu

Rozloha: 1587 m²

Funkční typ: ZD - Zeleň dopravních staveb

Celková stabilita: nestabilní



Stávající stav:

Ulice je řešena nedostatečnými dimenzemi pro provoz i pro pěstování rostlin. Většina zde pěstovaných rostlin je ve špatném zdravotním stavu, nebo jsou již suché.



Návrh:

Plocha neposkytuje vhodné podmínky pro existenci a rozvoj vegetačního společenstva a není vhodná pro pěstování rostlin. Při plánování vegetačních prvků je nutno přeuspořádat komunikačních prostorů. A vytvoření větších celků ploch pro zeleň.



ÚZEMNÍ STUDIE SÍDELNÍ ZELENĚ - OBEC PRAVČICE- listy ploch

Číslo plochy: 20

Název plochy: Dolní ulice ke Količinu

Rozloha: 14145 m²

Funkční typ: U - obytná ulice

Celková stabilita: nestabilní



Stávající stav:

Ulice je tvořena různě velkými, rozdílně řešenými předzahrádkami a doprovodnými pásy vegetace s výskytem stromořadí, i solitér (ovocné dřeviny, okrasné dřeviny, jehličnany). Mobiliář je v nedostatečném počtu. Dimenze jsou ve východní části nedostatečné, dále je ulice řešena poměrně velkoryse.



Návrh:

Při dosadbách stromořadí je třeba navázat na původní charakter ulice a použít alespoň středně vzrůstných stromů, které jsou adekvátní velikosti ovocných stromů v ulici použitých. Při řešení této plochy bude kladen důraz na individualitu předprostorů jednotlivých domů, zásahy by měly být konzultovány s obyvateli. V principech utváření ať je zachována jednotnost, v detailech je žádoucí pestrost - tak aby byl zachován charakter malého sídla. Žádoucí je množství kvetoucích vegetačních prvků, atraktivních po celou vegetační sezonu. Zároveň je třeba využít větších prostranství k retenci dešťové vody.



Inspirace (zdroj: Mareček, 2005):



ÚZEMNÍ STUDIE SÍDELNÍ ZELENĚ - OBEC PRAVČICE- listy ploch

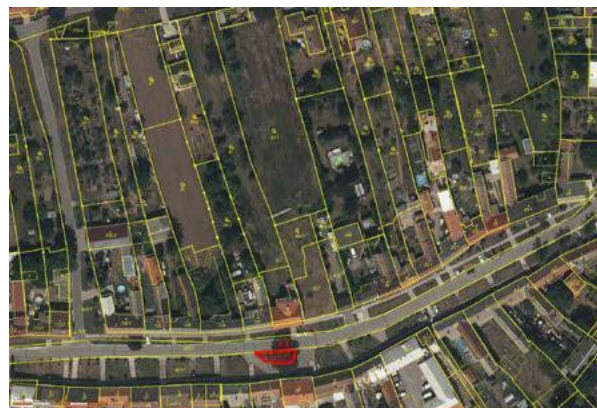
Číslo plochy: 21

Název plochy: Plocha před hospodou

Rozloha: 100 m²

Funkční typ: ZO - Zeleň občanského vybavení

Celková stabilita: nestabilní



Stávající stav:

Plocha před hospodou je vybavena dostatkem mobiliáře, někdy však poněkud dosluhujícího charakteru. Dominantu tvoří stromová solitéra. Část plochy je zatravněná a zasahuje do ní stromořadí procházející celou ulicí. Zbytek plochy je zpevněný.



Návrh:

Plocha významná pro občanskou vybavenost. Generační obměna na ploše 21 ať je zajištěna v předprostoru obecního úřadu. Zde bude vysazen vzrůstnější strom (tak jak dovolí prostor pro rozvoj koruny). Na části plochy mimo pergolu bude trávník nahrazen plošnou výsadbou jiného vegetačního prvku, nejlépe trvalkovým záhonem.

Inspirace:



ÚZEMNÍ STUDIE SÍDELNÍ ZELENĚ - OBEC PRAVČICE- listy ploch

Číslo plochy: 22

Název plochy: Krátká ulice v centru

Rozloha: 209 m²

Funkční typ: U - Obytná ulice

Celková stabilita: stabilní



Stávající stav:

Ulice je tvořena chodníkem a doprovodným pásem vegetace bez stromového patra.



Návrh:

Je vhodné na tomto místě zachovávat jeho charakter a nerozšiřovat zpevněné plochy.

ÚZEMNÍ STUDIE SÍDELNÍ ZELENĚ - OBEC PRAVČICE- listy ploch

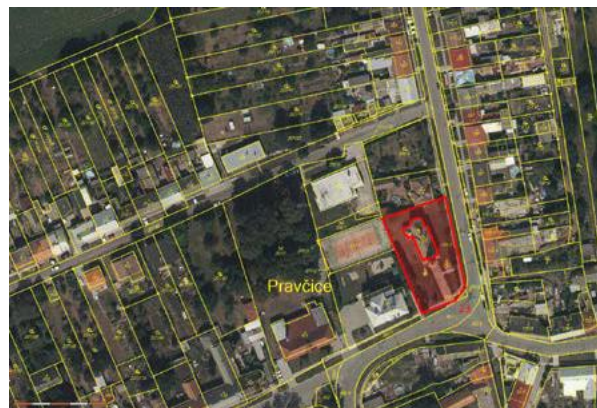
Číslo plochy: 23

Název plochy: Plocha před kostelem

Rozloha: 1474 m²

Funkční typ: ZO - Zeleň občanské vybavenosti

Celková stabilita: nestabilní



Stávající stav:

Vegetace před kostelem je tvořena parkovým trávníkem, liniovými okrasnými výsadbami dřevin, tvarovanými živými ploty, dřevinnými solitérami a skupinami. Druhovú skladbu je poměrně monotónní. Použité jsou jehličnaté i listnaté dřeviny, s výskytem sezónních exotických rostlin v nádobách. Mobiliář je zastoupen, ale v nedostatečném množství.



Návrh:

Výsadbou vzrůstných stromů v části plochy u presbytáře je možné vytvořit pro celý kostel scénu, která nechá jeho architekturu vyniknout. Podobně je tomu u sochy a kříže před kostelem, které podpoří nižší vegetační prvky (trvalkové záhony). Výhledově při použití živých plotů je vhodné dbát na jejich jednotnost, především co se týká vzrůstu, druhové složení může být pestré. Formální uspořádání prostoru před kostelem mu nechává vyniknout.



ÚZEMNÍ STUDIE SÍDELNÍ ZELENĚ - OBEC PRAVČICE- listy ploch

Číslo plochy: 24

Název plochy: Silnice do Němčic

Rozloha: 7110 m²

Funkční typ: U - Obytná ulice

Celková stabilita: stabilní

Stávající stav:

Ulice je tvořena různě velkými, rozdílně řešenými předzahrádkami a doprovodnými pásy vegetace bez stromového patra.



Návrh:

Zde je vhodná dosadba živých plotů, tam, kde to umožňuje prostor, vysadit stromořadí.



ÚZEMNÍ STUDIE SÍDELNÍ ZELENĚ - OBEC PRAVČICE- listy ploch

Číslo plochy: 25

Název plochy: Předprostor cukrárny

Rozloha: 50 m²

Funkční typ: ZO - Zeleň občanského vybavení

Celková stabilita: stabilní



Stávající stav:

Předprostor cukrárny je doplněn přenosným dočasným mobiliářem na parkově upravené travnaté ploše.

Návrh:

Výhledově se nepředpokládá další existence posezení před cukrárnou.



ÚZEMNÍ STUDIE SÍDELNÍ ZELENĚ - OBEC PRAVČICE- listy ploch

Číslo plochy: 26

Název plochy: Horní ulice ke Količínu

Rozloha: 6851 m²

Funkční typ: U - Obytná ulice

Celková stabilita: stabilní



Stávající stav:

Nově vznikající zástavbu doprovází převážně travobylinná vegetace. Dřeviny se vyskytují jen sporadicky. Vzniku uličního stromořadí brání vedení el. napětí. Zbytek plochy tvoří předzahrádky rodinných domů.



Návrh:

Bez akutní nutnosti zásahu. Možné změnit management trávníku - vytvoření lučního porostu v rámci podpory biodiverzity. Možná výsadba keřů a nízkých stromů.



ÚZEMNÍ STUDIE SÍDELNÍ ZELENĚ - OBEC PRAVČICE- listy ploch

Číslo plochy: 27

Název plochy: Východní spojovací ulice 1

Rozloha: 560 m²

Funkční typ: ZD - Zeleň dopravních staveb

Celková stabilita: stabilní



Stávající stav:

Doprovodná vegetace je travobylinná, bez přítomnosti dřevin. Cesta je zpevněná drceným kamenivem.



Návrh:

Bez nutnosti zásahu. V budoucnu je žádoucí zachovat charakter plochy (travinobylinná vegetace, propustný povrch, vychnou se celkovému zpevnění - koleje).

ÚZEMNÍ STUDIE SÍDELNÍ ZELENĚ - OBEC PRAVČICE- listy ploch

Číslo plochy: 28

Název plochy: Východní spojovací ulice 2

Rozloha: 2229 m²

Funkční typ: ZD - Zeleň dopravních staveb

Celková stabilita: stabilní



Stávající stav:

Doprovodná vegetace je travobilinná, bez přítomnosti dřevin. Vzniku stromořadí na východním okraji brání vedení el. napětí.

Návrh:

Bez nutnosti zásahu. Biodiverzitu a systém zeleně možné podpořit výsadbami odpovídajícím daným podmínkám (el. vedení) a extenzivním sečením travnatého porostu.



ÚZEMNÍ STUDIE SÍDELNÍ ZELENĚ - OBEC PRAVČICE- listy ploch

Číslo plochy: 29

Název plochy: Okolí rybníčku

Rozloha: 12064 m²

Funkční typ: ZV - Zeleň vodotečí

Celková stabilita: nestabilní



Stávající stav:

Plocha je tvořena travinným společenstvem parkového typu, doprovázena pobřežní vegetací i dospělými stromy. Druhovú skladbu je vhodná, s domácimi druhmi. Co se týká mobiliáře, ten je v přiměřeném množství i kvalitě. Tato plocha se nachází v extravilánu, byla však hodnocena jako významný krajinný prvek na pomezí intravilánu a extravilánu.



Návrh:

Zde je nutné zachovávat charakter plochy - podporovat spontánní rozvoj s umírněnými zásahy (udržování průchodnosti, péče o mobiliář, použití domácích druhů, důraz na detail).



Inspirace:



ÚZEMNÍ STUDIE SÍDELNÍ ZELENĚ - OBEC PRAVČICE- listy ploch

Číslo plochy: 30

Název plochy: Hřbitov

Rozloha: 3360 m²

Funkční typ: ZH - Zeleň hřbitovů

Celková stabilita: stabilní



Stávající stav:

Hřbitov je rozdělen živou stěnou z tují na dvě poloviny. První část je hustě zaplněná, druhá se teprve začíná zaplňovat. V centrální části druhé části se nachází bujná volně rostoucí dřevinná vegetace. Komunikace je řešena pouze ke kříži v centrální části první plochy, zbytek povrchu je tvořen trávničkem. Mobiliář nedostačuje. V okrajových částech se vtroušeně vyskytují vzrostlejší dřeviny.



Návrh:

Bez nutnosti zásahu. Zde je nutné především zachovávat charakter místa (nízký podíl zpevněných ploch), vhodné využít efektu soliterního stromu.



ÚZEMNÍ STUDIE SÍDELNÍ ZELENĚ - OBEC PRAVČICE- listy ploch

Číslo plochy: 31

Název plochy: Křížek

Rozloha: 13 m²

Funkční typ: D - Významný detail

Celková stabilita: stabilní



Stávající stav:

Plocha se sakrálním objektem je doplněná výsadbami nízkých dřevin a trvalek. Mobiliář se zde nenachází.



Návrh:

Pokud vznik a péči o plochu inicioval některý z občanů, měl by být obcí podpořen finančně i morálně. Zachovávat a rozvíjet stav.

ÚZEMNÍ STUDIE SÍDELNÍ ZELENĚ - OBEC PRAVČICE- listy ploch

Číslo plochy: 32

Název plochy: Cesta mezi poli

Rozloha: 1509 m²

Funkční typ: ZB - Zeleň bydlení

Celková stabilita: stabilní



Stávající stav:

Převážnou část tvoří nezpevněná travnatá komunikace vyžívaná k hospodářským účelům několika místními obyvateli. Z dřevin se zde vtroušeně vyskytují ovocné stromy. Nachází se zde několik kusů soukromého mobiliáře. Podél Rusavy je cesta částečně zpevněná drceným kamenivem.



Návrh:

Bez nutnosti zásahu. V budoucnu je žádoucí zachovat charakter plochy (travinobylinná vegetace, propustný povrch, vychnou se celkovému zpevnění - koleje).



ÚZEMNÍ STUDIE SÍDELNÍ ZELENĚ - OBEC PRAVČICE- listy ploch

Číslo plochy: 33

Název plochy: Pěšinka k Rusavě

Rozloha: 428 m²

Funkční typ: ZD - Zeleň dopravních staveb

Celková stabilita: nestabilní



Stávající stav:

Extenzivní přirozená travobylinná vegetace s nízkou intenzitou údržby. Povrch pěšinky je nezpevněný.



Návrh:

V budoucnu je žádoucí zachovat charakter plochy (travobylinná vegetace, propustný povrch, vychnou se celkovému zpevnění). Podpora rozvoje popínavých rostlin.



ÚZEMNÍ STUDIE SÍDELNÍ ZELENĚ - OBEC PRAVČICE- listy ploch

Číslo plochy: 34

Název plochy: Plocha u obecního úřadu

Rozloha: 2 584 m²

Funkční typ: A - Parkově upravená plocha

Celková stabilita: nestabilní



Stávající stav:

Plocha kolem obecního úřadu je nyní zatravněná, v zadní části slouží jako sad. Dřeviny v sadu jsou většinou ve špatném zdravotním či provozním stavu, nebo jsou přestálé. Mladé výsadby prakticky chybí. Objevují se také náletové dřeviny, či nevhodné jehličnany. Mobiliář zcela chybí.



Návrh:

Pro rozvoj systému zeleně a jeho funkčnost je třeba pro tuto plochu vytvořit samostatný projekt. Nový návrh plochy bude reflektovat širší vztahy a roli plochy v systému zeleně. Je nutné najít program plochy a její náplň, tak aby odpovídala vědomým i nevědomým požadavkům obyvatel na systém zeleně a biodiverzitu.



Inspirace:



ÚZEMNÍ STUDIE SÍDELNÍ ZELENĚ - OBEC PRAVČICE- listy ploch

Číslo plochy: 35

Název plochy: Závodí

Rozloha: 15 526 m²

Funkční typ: ZP - Zeleň sportovišť

Celková stabilita: nestabilní



Stávající stav:

Velkorysý prostor odstíněný z jedné strany stromořadím z topolů je částečně udržován jako parkový trávník, z části jako luční společenstvo, přičemž kvalita péče je v současnosti nedostatečná. Mobiliář zcela chybí.



Návrh:

Na ploše budou upřesněny požadavky jejích uživatelů, podle toho bude prostor rozvíjen obohacením o vegetační prvky. Akutní zásah: zlepšení stavu lučního společenstva - dosev a úprava managementu.



Inspirace:



ÚZEMNÍ STUDIE SÍDELNÍ ZELENĚ - OBEC PRAVČICE- listy ploch

Číslo plochy: S1

Název plochy: Stromořadí u fotbalového hřiště

bm: 100 m

Funkční typ: S - Stromořadí

Celková stabilita: stabilní



Stávající stav:

Vzrostlé stromořadí z *Carpinus betulus* 'Fastigiata' je v dobrém zdravotním i pěstebním stavu.



Návrh:

V současnosti nejsou nutné pěstební zásahy do společenstva.



ÚZEMNÍ STUDIE SÍDELNÍ ZELENĚ - OBEC PRAVČICE- listy ploch

Číslo plochy: S2

Název plochy: Stromořadí na západním okraji obce

bm: 30 m

Funkční typ: S - Stromořadí

Celková stabilita: nestabilní



Stávající stav:

Mladá výsadba *Sorbus aucuparia* na extenzivně udržované ploše. Kromě jednoho mrtvého kusu je stromořadí v dobrém zdravotním stavu.



Návrh:

Je třeba provést dosadba chybějícího kusu., výchovný řez stávajících dřevin.



ÚZEMNÍ STUDIE SÍDELNÍ ZELENĚ - OBEC PRAVČICE- listy ploch

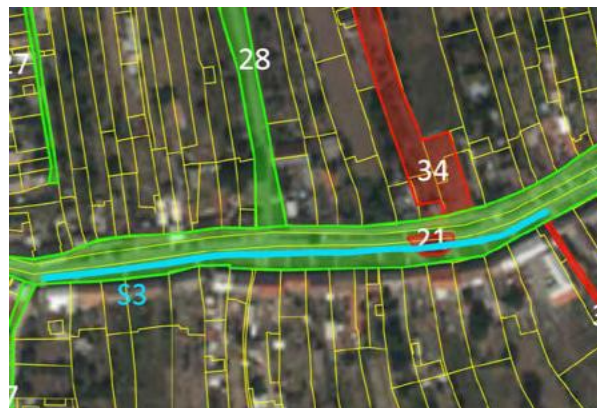
Číslo plochy: S3

Název plochy: Stromořadí v dolní ulici ke Količínu

bm: 350 m

Funkční typ: S - Stromořadí

Celková stabilita: stabilní



Stávající stav:

Mladé stromořadí v centrální části obce z *Acer platanoides* 'Globosum' je v dobrém zdravotním i pěstebním stavu.



Návrh:

Nejsou třeba výrazné zásahy, doporučuje se provést u dřevin výchovný řez. Do budoucna je třeba v jedné části pohlídat výšku stromů kvůli drátům el. vedení. Možné je prodloužení stromořadí směrem na východ. Vhodnější by bylo použití jiného habitu stromů.



ÚZEMNÍ STUDIE SÍDELNÍ ZELENĚ - OBEC PRAVČICE- listy ploch

Číslo plochy: S4

Název plochy: Stromořadí v Závodí

bm: 220 m

Funkční typ: S - Stromořadí

Celková stabilita: nestabilní



Stávající stav:

Stromořadí sestává z vzrostlých exemplářů *Populus nigra* 'Italica'. Ty jsou sice v dobrém zdravotním stavu, jedná se však o nevhodný taxon, s křehkou stavbou.



Návrh:

Je navržena změna taxonu za vhodnější druh, popřípadě alespoň ořez stávajících dřevin.



ÚZEMNÍ STUDIE SÍDELNÍ ZELENĚ - OBEC PRAVČICE- listy ploch

Číslo plochy: S5

Název plochy: Stromořadí kolem hřbitova

bm: 100 m

Funkční typ: S - Stromořadí

Celková stabilita: stabilní



Stávající stav:

Mladé stromořadí nacházející se ze dvou stran podél hřbitovní zídky. Tvořeno je z okrasných červenolistých jabloní - *Malus floribunda* 'Royalty'.



Návrh:

Je třeba odstranit podrůstající podnože, opravit kotvení a provést výchovný řez.

