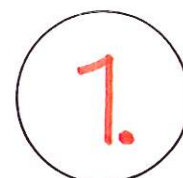

*** RODINNÉ DOMY ***

MÍSTO STAVBY : KROMĚŘÍŽ
LOKALITA : ZA KVĚTNOU ZAHRAĐOU
POŘIZOVATEL : MĚSTSKÝ ÚŘAD KROMĚŘÍŽ
- ODBOR ROZVOJE MĚSTA

STUPEŇ PD : **ÚZEMNÍ STUDIE**



OBSAH STUDIE :

- A** Průvodní zpráva
 - B** Propočet nákladů
-
- C** Grafická část

A

PRŮVODNÍ ZPRÁVA

PRŮVODNÍ ZPRÁVA

1.1 Obsah

Zadání územní studie v lokalitě Za Květnou zahradou v k.ú. Kroměříž

1.1	Obsah	1
1.2	Identifikační údaje stavby	2
1.3	Urbanistické řešení	3
1.4	údaje o dosavadním využití a zastavěnosti území, o stavebním pozemku a o majetkoprávních vztazích	3
1.5	Údaje o provedených průzkumech a o napojení na dopravní a technickou infrastrukturu	4
1.6	Přehled výchozích podkladů	4
1.7	Návrh napojení lokality 17 RD na inženýrské sítě	4
1.7.1	Vodovod	4
	Stávající stav	4
	Navrhovaný stav	4
1.7.2	Plynovod	5
	Stávající stav	5
	Navrhovaný stav	5
1.7.3	Kanalizace	5
	Stávající stav	5
	Navrhovaný stav	5
1.7.4	Dopravní obslužnost a veřejné osvětlení.....	6
	Navrhovaný stav	6
1.8	Členění stavby	6
1.9	Údaje o splnění podmínek regulačního plánu, územního rozhodnutí, popřípadě územně plánovací informace u staveb podle § 104 odst.I stavebního zákona	7
1.10	Ochranné pásma	7
1.11	Etapy výstavby	7
1.12	Předpokládaná lhůta výstavby včetně popisu postupu výstavby	8
1.11.1	Kapacitní údaje	8

1.2 Identifikační údaje stavby

Stavba : **RODINNÉ DOMY**

Místo stavby : Kroměříž

Lokalita : Za Květnou zahradou

Ulice : K Terezovu

Parcelní číslo : pozemky dotčené výstavbou RD a související technickou a dopravní infrastrukturou

530/2, 530/3, 530/6, 530/21, 530/22, 530/23, 530/24, 530/25, 530/26, 530/27, 530/28, 530/29, 530/30, 530/31, 530/32, 530/33, 530/34, 530/35, 530/36, 535/2, 3213/1, 3217/2

Katastrální území : Kroměříž

Katastrální úřad : Katastrální úřad pro Zlínský kraj
Katastrální pracoviště Kroměříž
Oskol 41/3183,
767 01 Kroměříž

Kraj : Zlínský

Město : Kroměříž

Stavební úřad : Kroměříž

MěÚ : Kroměříž
Odbor územního plánování
Velké náměstí 115
767 01 Kroměříž

Zadavatel : ing. Jan Kozánek CSc.
Lublaňská 146/46
120 00 Praha - Vinohrady

Projektant : ing. Aleš Opravil
Třasoňova 3972
767 01 Kroměříž

Odp. projektant : ing. Radomír Gregor
Projektování staveb
IČ 642 26 882
Čechova 692
768 24 Hulín



1.3 Urbanistické řešení

Předmětná dokumentace řeší návrh zástavby předmětných parcel rodinnými domy. Výstavba je rozvržena na 4 etapy / I. – IV. /

Dle požadavku zadavatele byly navrženy samostatně stojící rodinné domy v uliční zástavbě. Kromě navržené parcelace pro novou výstavbu je řešen návrh veřejného prostranství / VP /, dětského hřiště / DH /, komunikační napojení a koncepce řešení technické infrastruktury – kanalizace, vodovod, plynovod a veřejného osvětlení. Zásobování elektrickou energií bude řešeno samostatně provozovatelem firmou E.ON Distribuce, a.s. / v dané lokalitě je přívod elektrické energie doveden do sloupové trafostanice /

S ohledem na tvar pozemku vznikající zástavba vytváří novou pravoúhlou ulici orientovanou kolmo na příjezdovou komunikaci přiléhající k řešeným parcelám s napojením na okružní komunikaci.

Lokalita je situována v okrajové části města Kroměříže bez bližší vazby na stávající zástavbu. Návrh předpokládá zástavbu 17 samostatně stojícími jednopodlažními rodinnými domy se sedlovou střechou a s garážemi, popř. dvojgarážemi na úrovni terénu. Tomu je přizpůsobena parcelace pozemků.

Stavební čára rodinných domků je navržena ve vzdálenosti 7m / 10,80m / od okraje komunikace, tak aby bylo umožněno parkování vozidel před rodinnými domy.

1.4 Údaje o dosavadním využití a zastavěnosti území, o stavebním pozemku a o majetkových vztazích

Jedná se o pozemky vedené jako orná půda popř. ostatní plocha, ostatní komunikace, určené územním plánem k zastavění rodinnými domy. Jedná se o plochu čistého bydlení v rodinných domech. Pozemek je rovinný bez staveb. Částí pozemku, na východní straně plochy určené k výstavbě vede dálkové vedení plynovodu – ocel 150. Ochranné pásmo 4m a bezpečnostní pásmo 20m od osy plynovodu. Dle platného územního plánu města Kroměříže bude toto vedení zrušeno.

Vlastníci pozemků dotčených výstavbou RD a související technickou a dopravní infrastrukturou :

- * ing. Jan Kozánek CSc
530/2, 530/3, 530/24, 530/26, 530/27, 530/28, 535/2
- * Zemědělský výzkumný ústav Kroměříž, s.r.o.
530/6, 530/23, 530/30, 530/35, 530/36
- * Město Kroměříž 530/25, 530/29, 3213/1, 3217/2
- * ČR – Úřad pro zastupování státu ve věcech majetkových
530/21 /1/2/,
- * Ivana Kračmerová 530/21 /1/2/, 530/33, 530/34,
- * Marie Krejčířová 530/22, 530/31, 530/32,

1.5 Údaje o provedených průzkumech a o napojení na dopravní a technickou infrastrukturu

Na řešeném území bylo provedeno digitální polohopisné a výškopisné zaměření doplněné katastrální mapou.

V blízkosti řešeného území se nacházejí mimo splaškové kanalizace všechny potřebné inženýrské sítě / voda, plyn, elektro, veřejné osvětlení /. Odpovídající kanalizace se nachází ve vzdálenosti cca 300 - 350m. Řešení splaškové kanalizace bude provedeno v souladu s platným územním plánem.

Řešené území je napojeno na zpevněnou komunikaci ulice K Tereзовu, která slouží pro dopravu a chodce bytových domů, garáží, autolakovny, pekárny, obsluhy kotelny PL a k zadnímu vjezdu do areálu PL v Kroměříži.

Tato zpevněná komunikace je opatřena rozvodem a stožáry veřejného osvětlení. Zpevněná komunikace v délce cca 180m přechází na asfaltovou vozovku a po cca 160m se napojuje na ulici Havlíčkova.

1.6 Přehled výchozích podkladů

- Snímek pozemkové mapy
- Polohopisné a výškopisné zaměření
- Požadavky investora
- Územní plán města Kroměříže

1.7 Návrh napojení lokality 17 RD na inženýrské sítě

1.7.1 Vodovod

Stávající stav :

Kroměříž má vybudován veřejný vodovod, který je v majetku a správě Vodovodů a kanalizací Kroměříž a.s. Přívodním řadem VPPVC 110 je voda přivedena z rozvodné sítě města Kroměříže do dané lokality.

Navrhovaný stav :

Pro výstavbu lokality 17 RD se navrhuje vodovodní řad PE DN110 s jednostranným uličním vedením v chodníku. Pro napojení RD na druhé straně ulice budou vysazovány přípojky do zeleného pásu mimo nově navrhovanou komunikaci. Přípojka bude vysazována vždy pro každý rodinný dům.

Délka vodovodního řadu je 525 m s osazením 2 hydrantů na odkalení a odvzdušnění. V místě napojení, které bylo odsouhlaseno VaK Kroměříž bude osazeno sekční šoupě.

Přípojky pro napojení RD jsou navrhovány PE DN32 v celkové délce 200m.

Stanovené ochranné pásmo je 1,5m od osy vodovodu na obě strany.

1.7.2 Plynovod

Stávající stav :

V dané lokalitě je veden STL plynovod DN 200. Přes předmětný pozemek je veden dálkový plynovod ocel 150. Stanovené ochranné pásmo je 4m a bezpečnostní pásmo 20m od osy plynovodu.

Dle platného územního plánu města Kroměříže bude toto vedení zrušeno.

Navrhovaný stav :

Pro výstavbu lokality 17 RD se navrhuje plynovodní potrubí PE DN50 s jednostranným uličním vedením v chodníku. Pro napojení RD na druhé straně ulice budou vysazovány přípojky do zeleného pásu mimo nově navrhovanou komunikaci. Přípojky budou vysazovány na hranici pozemků vždy pro každý RD.

Délka potrubí je 605 m s osazením uzávěru v místě napojení a záslepek na konci potrubí.

Přípojky pro napojení RD jsou navrhovány PE DN32 v celkové délce 90 m.

Stanovené ochranné pásmo v zastavěném území obce je 1m od osy plynovodu na obě strany.

1.7.3 Kanalizace

Stávající stav :

V Kroměříži je vybudovaná jednotná kanalizace, která je v majetku a správě Vodovodů a kanalizací Kroměříž a.s. V dané lokalitě je vedena kanalizace KJB DN 600 ve vzdálenosti 300 - 350m od daného území.

Navrhovaný stav :

Konečné řešení bude splašková kanalizace provedena v souladu s platným územním plánem, tzn. že celá lokalita 17 RD bude napojena na nový kanalizační řad, který bude dále napojen na kanalizační stoku KJB DN 600 / vzdálenost 300 m /.

Odkanalizování dané lokality / RD a komunikace / bude realizováno v etapách :

I.etapa :

Tři rodinné domky / RD č.1,2,5 / realizované v I. etapě výstavby budou napojeny do samostatných jímek na vybírání.

Zpevněná příjezdová komunikace k těmto domkům bude odvodněna do příkopu a přes uliční vpust' bude napojena na kanalizační stoku / DN 200 / vedenou v areálu Psychiatrické léčebny Kroměříž

II.etapa :

Další čtyři rodinné domky / RD č.3,4,6,7 / realizované v II. etapě výstavby budou napojeny do samostatných jímek na vybírání.

Zpevněná příjezdová komunikace k těmto domkům bude odvodněna rovněž do příkopu a přes již realizovanou uliční vpust' bude napojena na kanalizační stoku / DN 200 / vedenou v areálu Psychiatrické léčebny Kroměříž

III.etapa :

Jímky na vybírání u realizovaných rodinných domků v I. a II. etapě / RD č. 1-7 / budou zrušeny. Provede se na nový kanalizační řad, který bude napojen na kanalizační stoku KJB DN 600 / vzdálenost 300 m /.

Všechny realizované rodinné domky / RD č.1-13 / budou na tento kanalizační řad připojeny.

Zruší se přípojka na kanalizační stoku / DN 200 / vedenou v areálu Psychiatrické léčebny Kroměříž / odvodnění zpevněné příjezdové cesty /.

Nová asfaltová komunikace k těmto rodinným domkům / I.-III. etapa / bude vyspádována a odvodněna přes uliční vpusti do nové kanalizační stoky.

IV.etapa :

Další čtyři rodinné domky / RD č.14 -17 / realizované ve IV. etapě výstavby budou napojeny na nový kanalizační řad.

Nová asfaltová komunikace k těmto rodinným domkům bude vyspádována a odvodněna přes uliční vpusti do nové kanalizační stoky.

Stanovené ochranné pásmo je 1,5m od osy kanalizace na obě strany.

1.7.4 Dopravní obslužnost a veřejné osvětlení

Nové komunikace jsou řešeny jako obousměrné o šířce 6m / 7 m /. Celková délka těchto komunikací činí cca 580 m. Chodníky jsou navrženy v šířce 180 cm, v provedení zámková dlažby kladena do suchého betonu. Celková délka chodníků je cca 505 m. / Jedná se pouze o řešení lokality RD /

Řešené území je napojeno na zpevněnou komunikaci / ulice K Terezovu /, která se po cca 300m napojuje na ulici Havlíčkova.

VI. a II. etapě realizace bude k příjezdu na jednotlivé parcely a k RD provedena zpevněná komunikace.

Ve III. a IV. etapě realizace bude k příjezdu na jednotlivé parcely a k RD provedena asfaltová komunikace v konečné úpravě.

Veřejné osvětlení ulice je napojeno na stávající rozvod, který je veden po pravé straně ulice K Terezovu. Nový rozvod je veden v zeleném pásu a v nově vzniklé ulici jsou osazeny stožáry veřejného osvětlení po jedné straně. Je navrženo 12 ks stožárů VO.

1.8 Členění stavby

SO 111 – Kanalizace

SO 112 – Rozvody vody

SO 113 – Plynovod

SO 121 – Rozvody NN / řešeny samostatně firmou E.ON Distribuce, a.s. /

SO 131 – Komunikace, chodníky a odstavné plochy

SO 132 – Veřejné osvětlení

1.9 Údaje o splnění podmínek regulačního plánu, územního rozhodnutí, popřípadě územně plánovací informace u staveb podle § 104 odst.1 stavebního zákona

Jedná se o stavbu, která je v souladu s územním plánem města Kroměříž.

1.10 Ochranné pásma

Vodovod :

Stanovené ochranné pásmo je 1,5m od osy vodovodu na obě strany.

Kanalizace :

Stanovené ochranné pásmo je 1,5m od osy kanalizace na obě strany.

Plynovod :

Stanovené ochranné pásmo v zastavěném území obce je 1m od osy plynovodu na obě strany.

1.11 Etapy výstavby

I.etapa :

Tři rodinné domky / RD č.1,2,5 / včetně inženýrských sítí, komunikace a chodníků

Kanalizace svedena do jímek na vybírání.

Zpevněná příjezdová komunikace k těmto domkům bude odvodněna do příkopu a přes uliční vpust' bude napojena na kanalizační stoku / DN 200 / vedenou v areálu Psychiatrické léčebny Kroměříž

Přípojky vody, plynu, elektřiny budou dovedeny k RD.

Zpevněná komunikace včetně chodníků k daným RD.

Veřejné osvětlení stožáry č.1 - 4

II.etapa :

Čtyři další rodinné domky / RD č.3,4,6,7 / včetně napojení / prodloužení / inženýrských sítí, komunikace a chodníků

Kanalizace svedena do jímek na vybírání.

Zpevněná příjezdová komunikace k těmto domkům bude odvodněna do příkopu a přes uliční vpust' bude napojena na kanalizační stoku / DN 200 / vedenou v areálu Psychiatrické léčebny Kroměříž

Přípojky vody, plynu, elektřiny budou dovedeny k RD.

Zpevněná komunikace včetně chodníků k daným RD.

Veřejné osvětlení stožár č.5 – prodloužení

III.etapa :

Šest dalších rodinných domků / RD č.8-13 / včetně napojení / prodloužení / inženýrských sítí, komunikace a chodníků

Kanalizace svedena do jímek na vybírání u RD č. 1-7 bude zrušena.

Provede se na nový kanalizační řad, který bude napojen na kanalizační stoku KJB DN 600 / vzdálenost 300 m /.

Všechny realizované rodinné domky / RD č.1-13 / budou na tento kanalizační řad připojeny.

Zruší se přípojka na kanalizační stoku / DN 200 / vedenou v areálu Psychiatrické léčebny Kroměříž / odvodnění zpevněné příjezdové cesty /.

Nová asfaltová komunikace k těmto rodinným domkům / I.-III. etapa / bude vyspádována a odvodněna přes uliční vpusti do nové kanalizační stoky.

Přípojky vody, plynu, elektřiny budou dovedeny k RD - prodloužení

Nová asfaltová komunikace včetně chodníků k daným RD.

Veřejné osvětlení stožáry č.6 -8 – prodloužení

IV.etapa :

Čtyři další rodinné domky / RD č.14-17 / včetně napojení / prodloužení / inženýrských sítí, komunikace a chodníků

Nová asfaltová komunikace k těmto rodinným domkům / RD č. 14-17 / bude vyspádována a odvodněna přes uliční vpusti do nové kanalizační stoky.

Přípojky vody, plynu, elektřiny budou dovedeny k RD - prodloužení

Nová asfaltová komunikace včetně chodníků k daným RD a nová asfaltová komunikace s napojením na stávající zástavbu ulice K Terezovu / 175 m /.

Komunikace budou vyspádovány a odvodněny přes uliční vpustě do nové kanalizační stoky.

Veřejné osvětlení bude prodlouženo – stožáry č. 9-12.

1.12 Předpokládaná lhůta výstavby včetně popisu postupu výstavby

Zahájení	09/2011
Dokončení	12/2015

1.13 Kapacitní údaje

Počet RD	17
Celková plocha lokality	28.000 m ²
Plocha parcel RD	16.680 m ²
Plocha dětského hřiště /DH/	1.283 m ²
Plocha veřejného prostranství /VP/	1.827 m ²



V Kroměříži červen 2011

vypracoval : ing. Aleš Opravil

B

PROPOČET NÁKLADŮ

PROPOČET NÁKLADŮ :

1. Vodovod :

Vodovodní řad PE DN110	525 m x 2.150 Kč/m =	1,128.750,- Kč
Vodovodní hydranty	2 ks x 25.000 Kč =	50.000,- Kč
Sekční šoupě	1 ks x 20.000 Kč =	20.000,- Kč
Vodovodní přípojky PE DN32	200 m x 1.250 Kč/m =	250.000,- Kč
	Celkem	1,448.750,- Kč

2. Plynovod :

Plynovodní řad PE DN50	605 m x 1.750 Kč/m =	1,058.750,- Kč
Uzávěry	2 ks x 15.000 Kč =	30.000,- Kč
Plynovodní přípojky PE DN32	90 m x 1.250 Kč/m =	112.500,- Kč
	Celkem	1,201.250,- Kč

3. Kanalizace :

Stoky PVC DN200.....	100 m x 3.200 Kč/m =	320.000,- Kč
Stoky PVC DN300.....	840 m x 3.400 Kč/m =	2,856.000,- Kč
Kanalizační přípojky PVC DN150.....	140 m x 2.800 Kč/m =	392.000,- Kč
Uliční vpusti s napojením	11 ks x 2.500 Kč =	27.500,- Kč
	Celkem	3,595.500,- Kč

4. Dopravní obslužnost a veřejné osvětlení :

Komunikace 6m / 7m /	3.610 m ² x 2.100 Kč/m ² =	7,581.000,- Kč
Komunikace – připojení / 7m /	1.225 m ² x 2.100 Kč/m ² =	2,572.500,- Kč
Chodníky 1,8m.....	909 m ² x 1.500 Kč/m ² =	1,363.500,- Kč
Veřejné osvětlení	12 ks x 25.000 Kč =	300.000,- Kč
	Celkem	11,817.000,- Kč

REKAPITULACE NÁKLADŮ :

Vodovod 4,88	1,448.750,- Kč
Plynovod	1,201.250,- Kč
Kanalizace	3,595.500,- Kč
Dopravní obslužnost a veřejné osvětlení		<u>11,817.000,- Kč</u>
Celkem	18,062.500,- Kč

V Kroměříži červen 2011

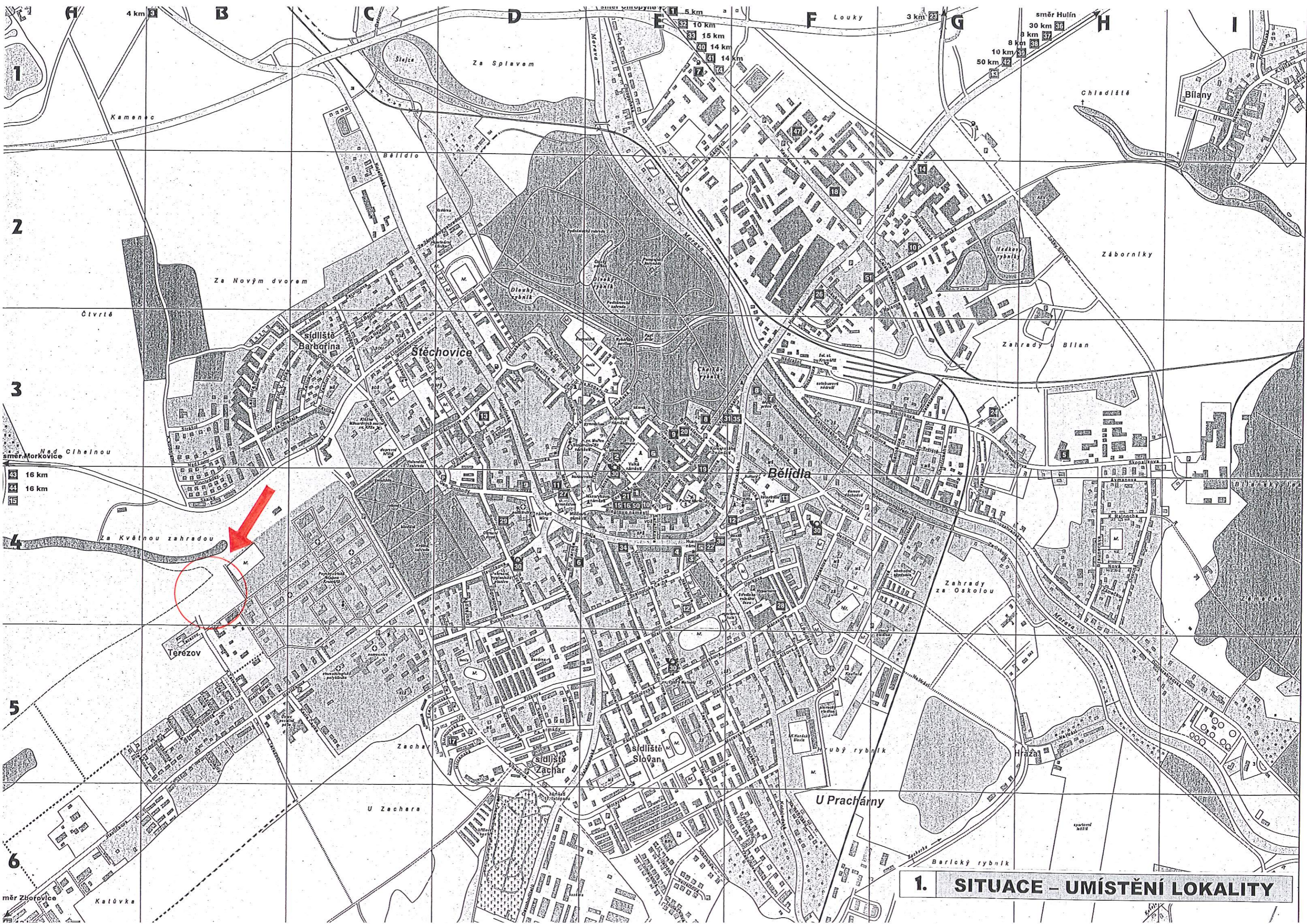

vypracoval : ing. Aleš Opravil



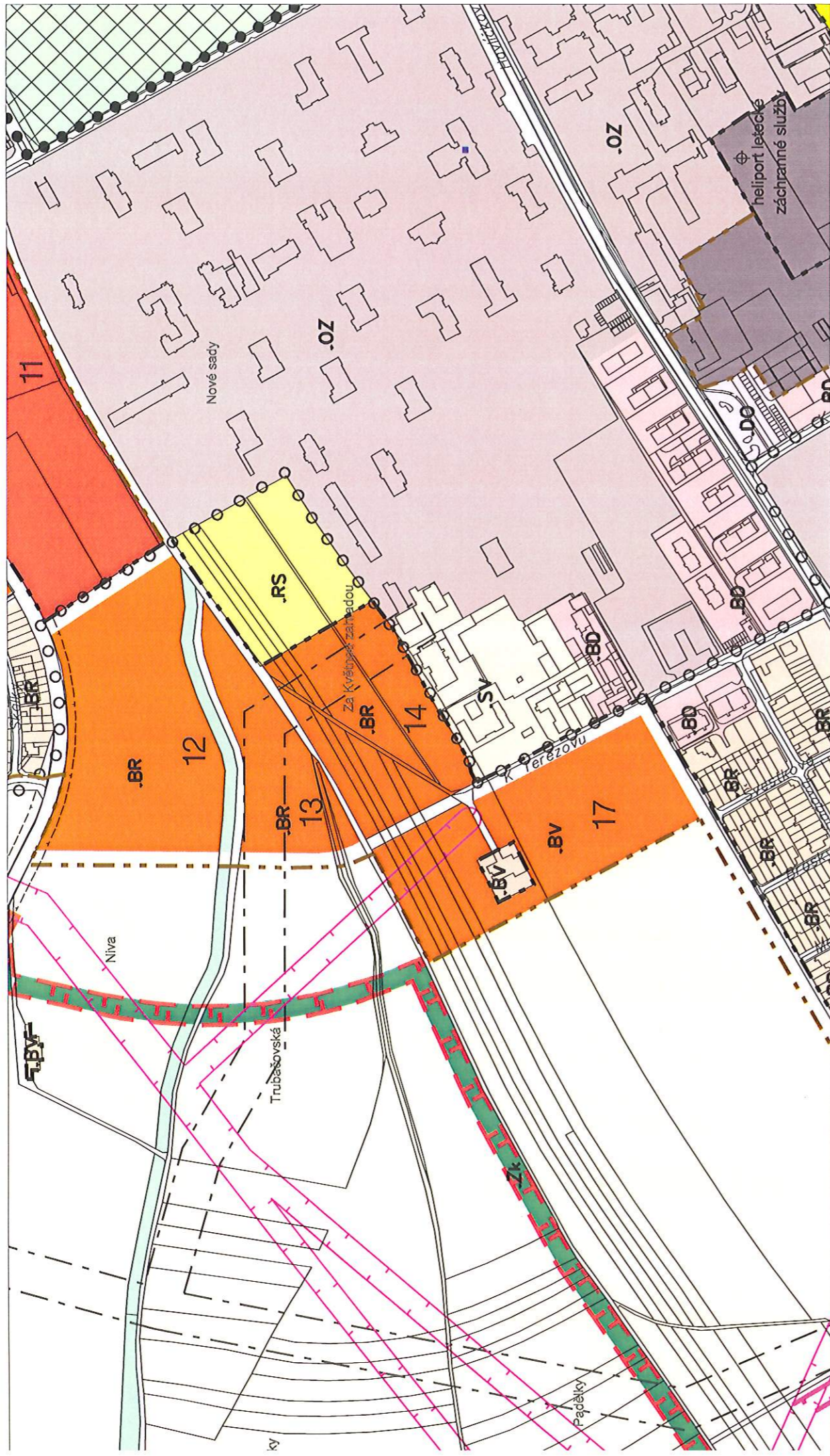
GRAFICKÁ ČÁST

Grafická část :

Výkres č.	1.	Situace celková – umístění lokality
Výkres č.	2.	Situace dle územního plánu
Výkres č.	3.	Situace + letecký snímek
Výkres č.	4.	Situace katastrální + seznam majitelů pozemků
Výkres č.	5.	Situace dělení parcel
Výkres č.	6.	Situace – umístění RD
Výkres č.	7.	Situace - koordinační
Výkres č.	8.	Vodovod – stávající stav, dle územního plánu
Výkres č.	8.A	Vodovod – řešení
Výkres č.	9.	Kanalizace – stávající stav, dle územního plánu
Výkres č.	9.A	Kanalizace – řešení
Výkres č.	10.	Plyn – stávající stav, dle územního plánu
Výkres č.	10.A	Plyn – řešení
Výkres č.	11.	Elektro – dle územního plánu
Výkres č.	12.	Veřejné osvětlení
Výkres č.	13.	Etapy výstavby - realizace
Výkres č.	13.A	I. Etapa
Výkres č.	13.B	II. Etapa
Výkres č.	13.C	III. Etapa
Výkres č.	13.D	IV. Etapa
Výkres č.	14.	Komunikace – celkové řešení



1. SITUACE - UMÍSTĚNÍ LOKALITY

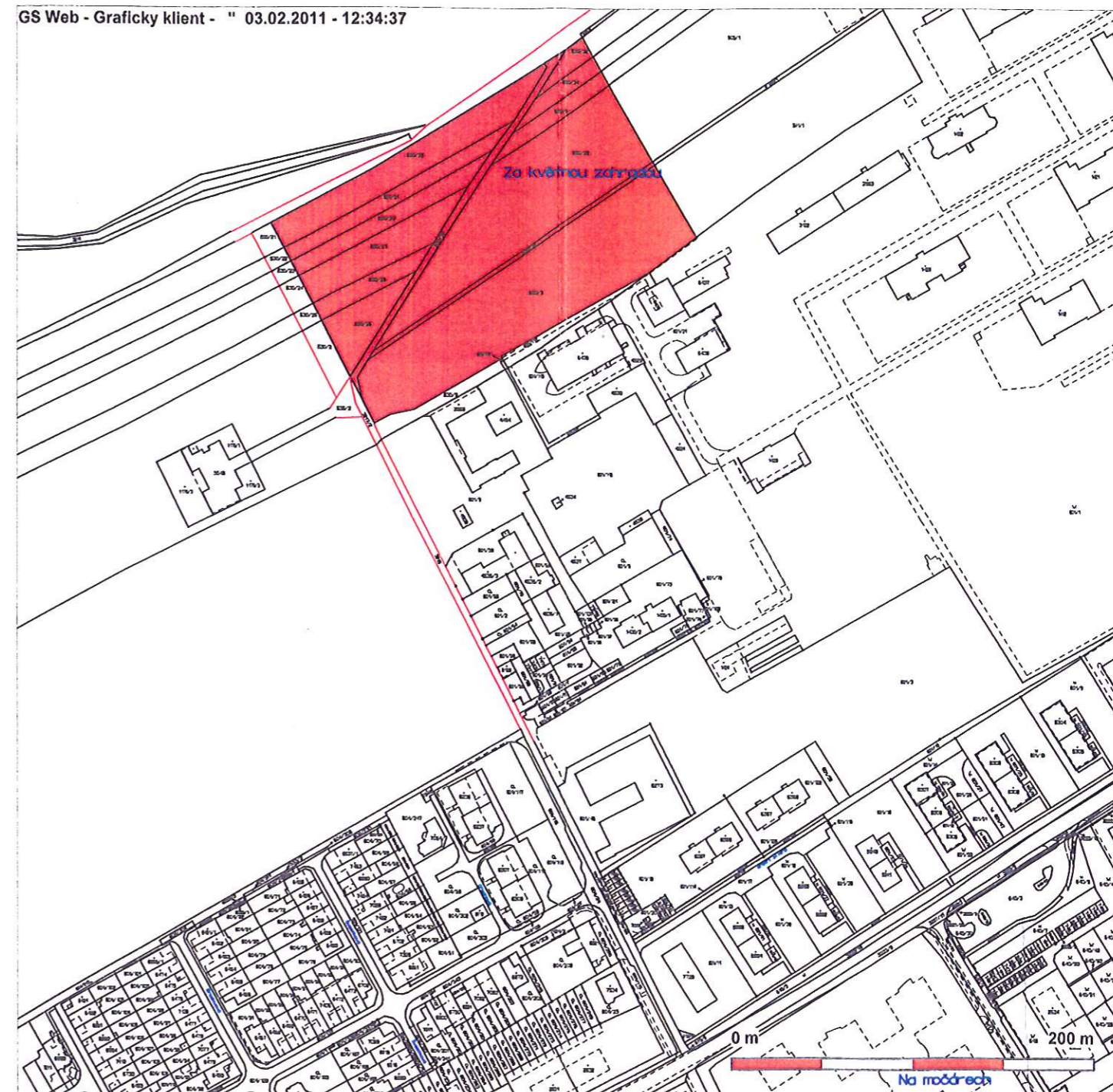


2. SITUACE ŠIRŠÍCH VZTAHŮ 1 : 5 000

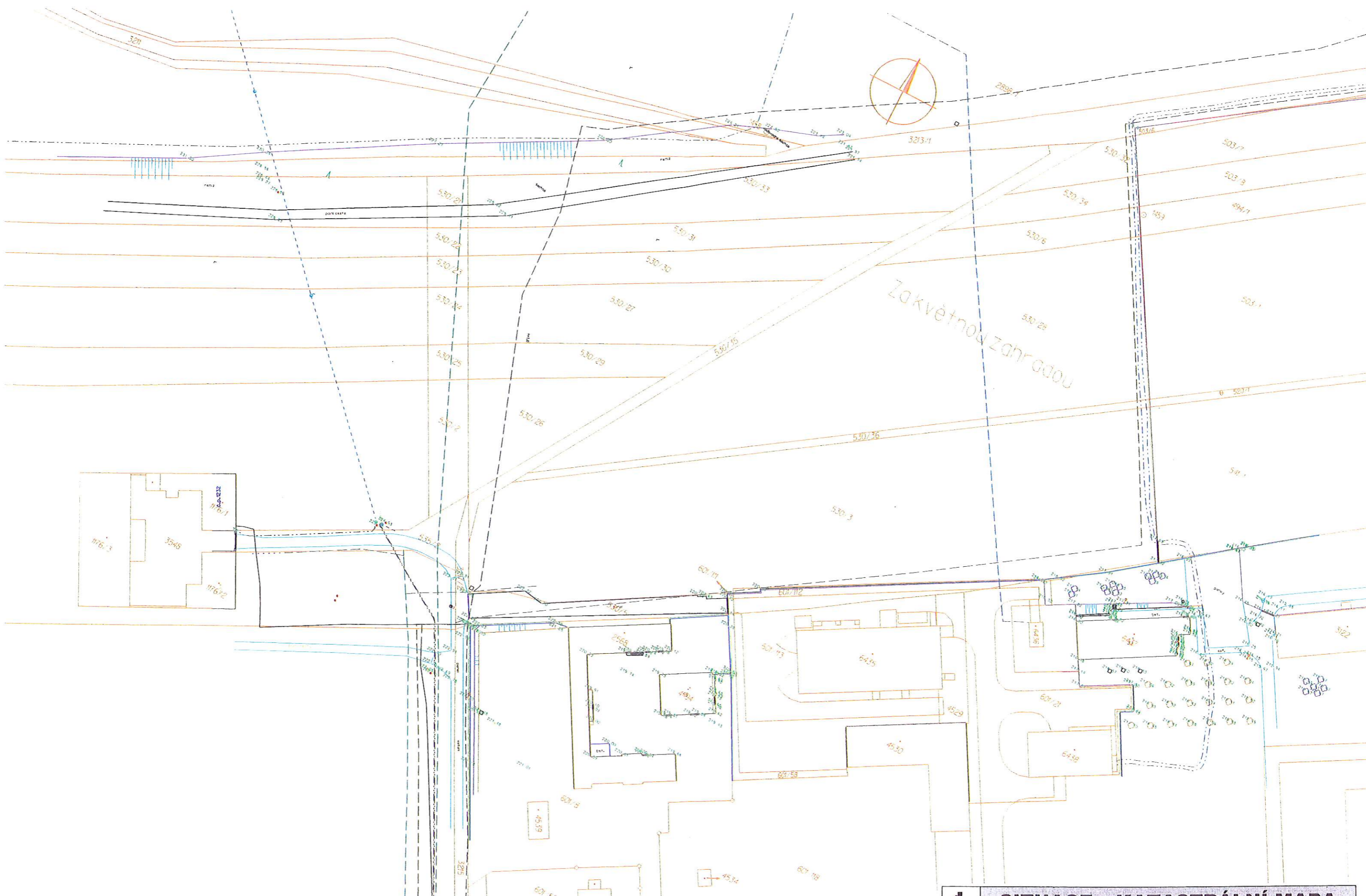
GS Web - Grafický klient - " 03.02.2011 - 13:01:07



GS Web - Grafický klient - " 03.02.2011 - 12:34:37



3. SITUACE + LETECKÝ SNÍMEK



4. SITUACE - KATASTRÁLNÍ MAPA

Seznam parcel a jejich vlastníků

Katastrální území: 674834 Kroměříž

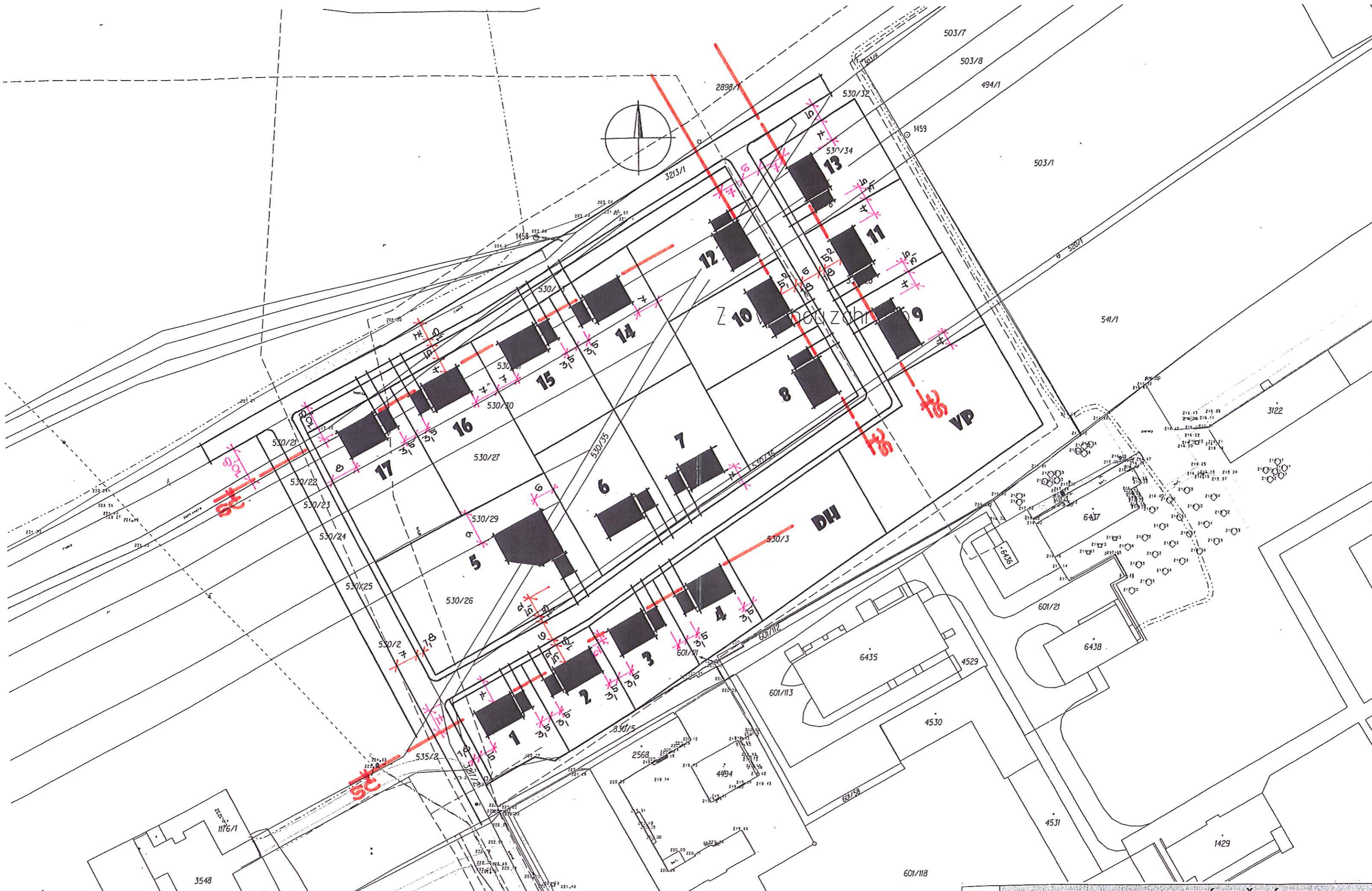
Parcela	Díl	Skupina	List. vlast.	Výměra	Druh pozemku	Podíl	Poměrná výměra
530/2	0	2	1912	435	Katastr nemovitostí - pozemková		
<i>Vlastníci:</i>							
510611394	Kozánek Jan			Lublaňská 146/46 Praha, Vinohrady 12000		1/1	435
Parcela	Díl	Skupina	List. vlast.	Výměra	Druh pozemku	Podíl	Poměrná výměra
530/3	0	2	1912	8360	Katastr nemovitostí - pozemková		
<i>Vlastníci:</i>							
510611394	Kozánek Jan			Lublaňská 146/46 Praha, Vinohrady 12000		1/1	8360
Parcela	Díl	Skupina	List. vlast.	Výměra	Druh pozemku	Podíl	Poměrná výměra
530/6	0	2	6250	607	Katastr nemovitostí - pozemková		
<i>Vlastníci:</i>							
46904841	Zemědělský výzkumný ústav Kroměříž, s.r.o.			Havlíčková 2787/121 Kroměříž 76701		1/1	607
Parcela	Díl	Skupina	List. vlast.	Výměra	Druh pozemku	Podíl	Poměrná výměra
530/21	0	2	5204	181	Katastr nemovitostí - pozemková		
<i>Vlastníci:</i>							
1	Česká republika					1/2	90,5
69797111	Úřad pro zastupování státu ve věcech majetkových			Rašínovo nábřeží 390/42 Praha, Nové Město 12800		1/2	90,5
7251274393	Kračmerová Ivana			Josefa Obadala 3425/10 Kroměříž 76701		1/2	90,5
Parcela	Díl	Skupina	List. vlast.	Výměra	Druh pozemku	Podíl	Poměrná výměra
530/22	0	2	5766	99	Katastr nemovitostí - pozemková		
<i>Vlastníci:</i>							
8055144394	Krejčířová Marie			Odbojáří 3598/23 Kroměříž 76701		1/1	99
Parcela	Díl	Skupina	List. vlast.	Výměra	Druh pozemku	Podíl	Poměrná výměra
530/23	0	2	6250	108	Katastr nemovitostí - pozemková		
<i>Vlastníci:</i>							
46904841	Zemědělský výzkumný ústav Kroměříž, s.r.o.			Havlíčková 2787/121 Kroměříž 76701		1/1	108
Parcela	Díl	Skupina	List. vlast.	Výměra	Druh pozemku	Podíl	Poměrná výměra
530/24	0	2	1912	200	Katastr nemovitostí - pozemková		
<i>Vlastníci:</i>							
510611394	Kozánek Jan			Lublaňská 146/46 Praha, Vinohrady 12000		1/1	200
Parcela	Díl	Skupina	List. vlast.	Výměra	Druh pozemku	Podíl	Poměrná výměra
530/25	0	2	10001	122	Katastr nemovitostí - pozemková		
<i>Vlastníci:</i>							
287351	Město Kroměříž			Velké náměstí 115 Kroměříž 76758		1/1	122

Parcela	Díl	Skupina	List. vlast.	Výměra	Druh pozemku	Podíl	Poměrná výměra
530/26	0	2	1912	1006	Katastr nemovitostí - pozemková		
<i>Vlastníci:</i>							
510611394	Kozánek Jan			Lublaňská 146/46 Praha, Vinohrady 12000		1/1	1006
Parcela	Díl	Skupina	List. vlast.	Výměra	Druh pozemku	Podíl	Poměrná výměra
530/27	0	2	1912	1599	Katastr nemovitostí - pozemková		
<i>Vlastníci:</i>							
510611394	Kozánek Jan			Lublaňská 146/46 Praha, Vinohrady 12000		1/1	1599
Parcela	Díl	Skupina	List. vlast.	Výměra	Druh pozemku	Podíl	Poměrná výměra
530/28	0	2	1912	6439	Katastr nemovitostí - pozemková		
<i>Vlastníci:</i>							
510611394	Kozánek Jan			Lublaňská 146/46 Praha, Vinohrady 12000		1/1	6439
Parcela	Díl	Skupina	List. vlast.	Výměra	Druh pozemku	Podíl	Poměrná výměra
530/29	0	2	10001	666	Katastr nemovitostí - pozemková		
<i>Vlastníci:</i>							
287351	Město Kroměříž			Velké náměstí 115 Kroměříž 76758		1/1	666
Parcela	Díl	Skupina	List. vlast.	Výměra	Druh pozemku	Podíl	Poměrná výměra
530/30	0	2	6250	1109	Katastr nemovitostí - pozemková		
<i>Vlastníci:</i>							
46904841	Zemědělský výzkumný ústav Kroměříž, s.r.o.			Havlíčková 2787/121 Kroměříž 76701		1/1	1109
Parcela	Díl	Skupina	List. vlast.	Výměra	Druh pozemku	Podíl	Poměrná výměra
530/31	0	2	5766	1119	Katastr nemovitostí - pozemková		
<i>Vlastníci:</i>							
8055144394	Krejčířová Marie			Odbojářů 3598/23 Kroměříž 76701		1/1	1119
Parcela	Díl	Skupina	List. vlast.	Výměra	Druh pozemku	Podíl	Poměrná výměra
530/32	0	2	5766	301	Katastr nemovitostí - pozemková		
<i>Vlastníci:</i>							
8055144394	Krejčířová Marie			Odbojářů 3598/23 Kroměříž 76701		1/1	301
Parcela	Díl	Skupina	List. vlast.	Výměra	Druh pozemku	Podíl	Poměrná výměra
530/33	0	2	4540	2590	Katastr nemovitostí - pozemková		
<i>Vlastníci:</i>							
7251274393	Kračmerová Ivana			Josefa Obadala 3425/10 Kroměříž 76701		1/1	2590
Parcela	Díl	Skupina	List. vlast.	Výměra	Druh pozemku	Podíl	Poměrná výměra
530/34	0	2	4540	450	Katastr nemovitostí - pozemková		
<i>Vlastníci:</i>							
7251274393	Kračmerová Ivana			Josefa Obadala 3425/10 Kroměříž 76701		1/1	450
Parcela	Díl	Skupina	List. vlast.	Výměra	Druh pozemku	Podíl	Poměrná výměra
530/35	0	2	6250	771	Katastr nemovitostí - pozemková		
<i>Vlastníci:</i>							

46904841	Zemědělský výzkumný ústav Kroměříž, s.r.o.		Havlíčková 2787/121 Kroměříž 76701	1/1	771		
Parcela	Díl	Skupina	List. vlast.	Výměra	Druh pozemku	Podíl	Poměrná výměra
530/36	0	2	6250	424	Katastr nemovitostí - pozemková		
<i>Vlastníci:</i>							
46904841	Zemědělský výzkumný ústav Kroměříž, s.r.o.		Havlíčková 2787/121 Kroměříž 76701	1/1	424		
Parcela	Díl	Skupina	List. vlast.	Výměra	Druh pozemku	Podíl	Poměrná výměra
535/2	0	2	1912	517	Katastr nemovitostí - pozemková		
<i>Vlastníci:</i>							
510611394	Kozánek Jan		Lublaňská 146/46 Praha, Vinohrady 12000	1/1	517		
Parcela	Díl	Skupina	List. vlast.	Výměra	Druh pozemku	Podíl	Poměrná výměra
3213/1	0	2	10001	10208	Katastr nemovitostí - pozemková		
<i>Vlastníci:</i>							
287351	Město Kroměříž		Velké náměstí 115 Kroměříž 76758	1/1	10208		
Parcela	Díl	Skupina	List. vlast.	Výměra	Druh pozemku	Podíl	Poměrná výměra
3217/2	0	2	10001	123	Katastr nemovitostí - pozemková		
<i>Vlastníci:</i>							
287351	Město Kroměříž		Velké náměstí 115 Kroměříž 76758	1/1	123		



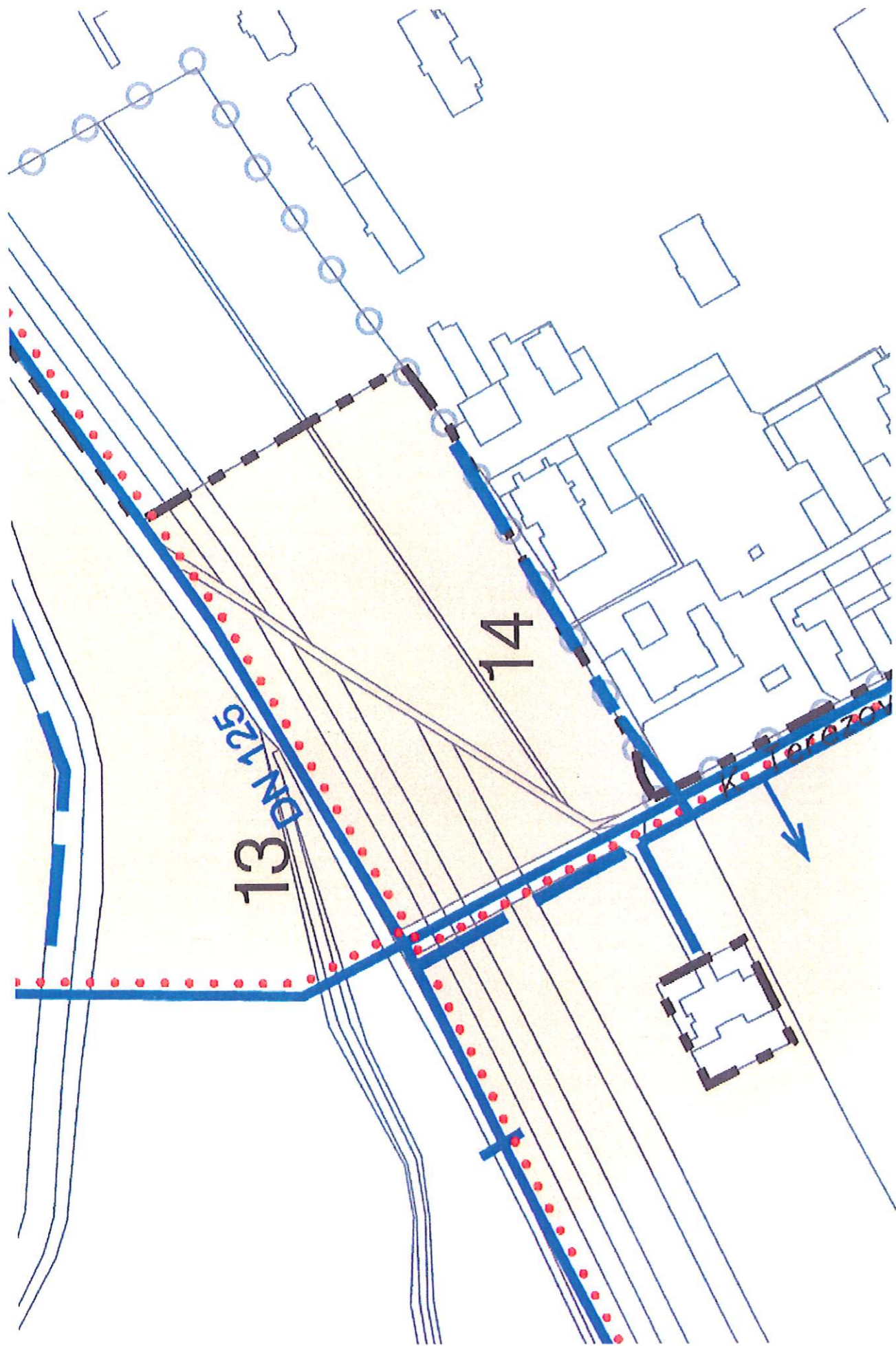
5. SITUACE – DĚLENÍ PARCEL



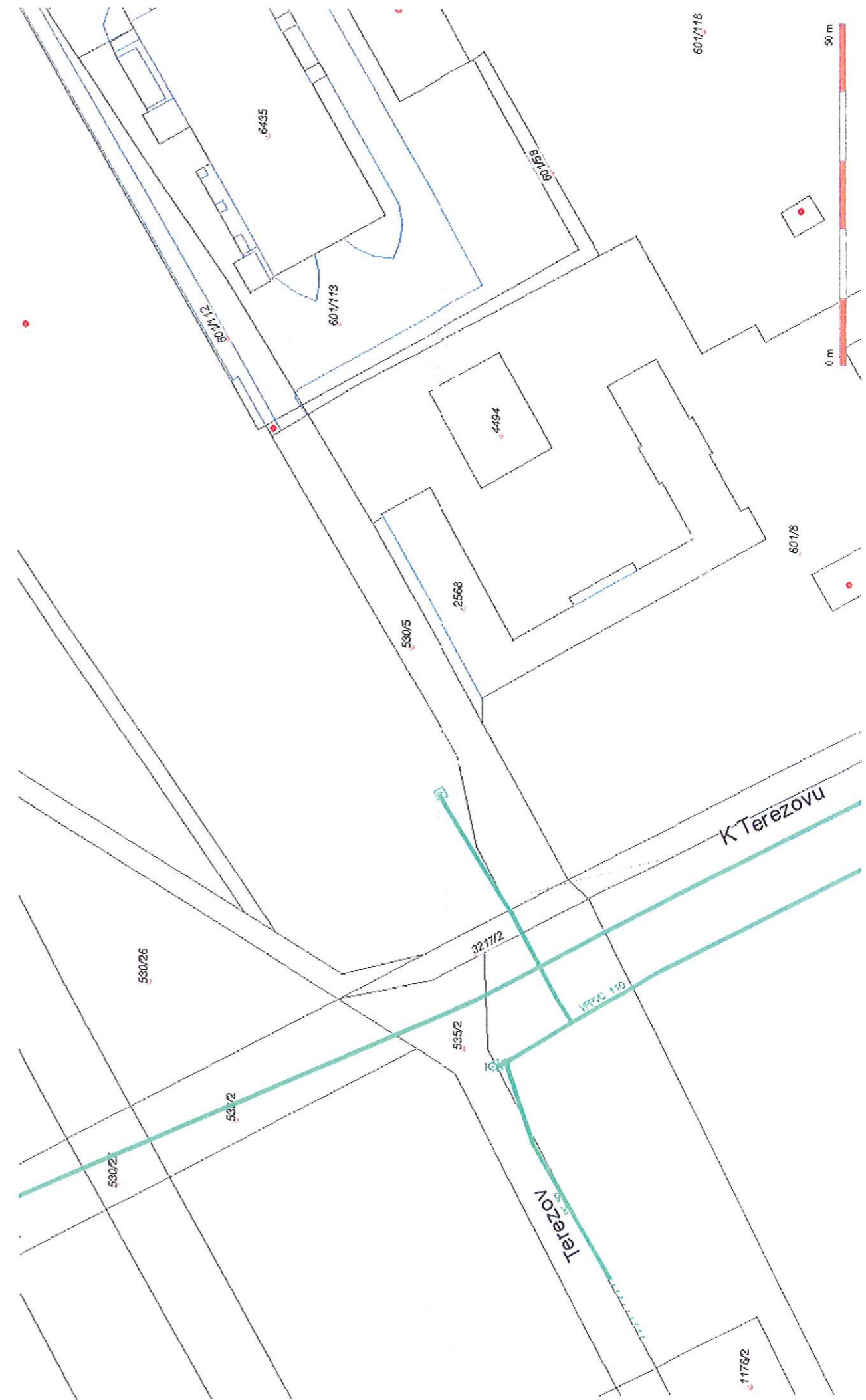
6. SITUACE – UMÍSTĚNÍ RD



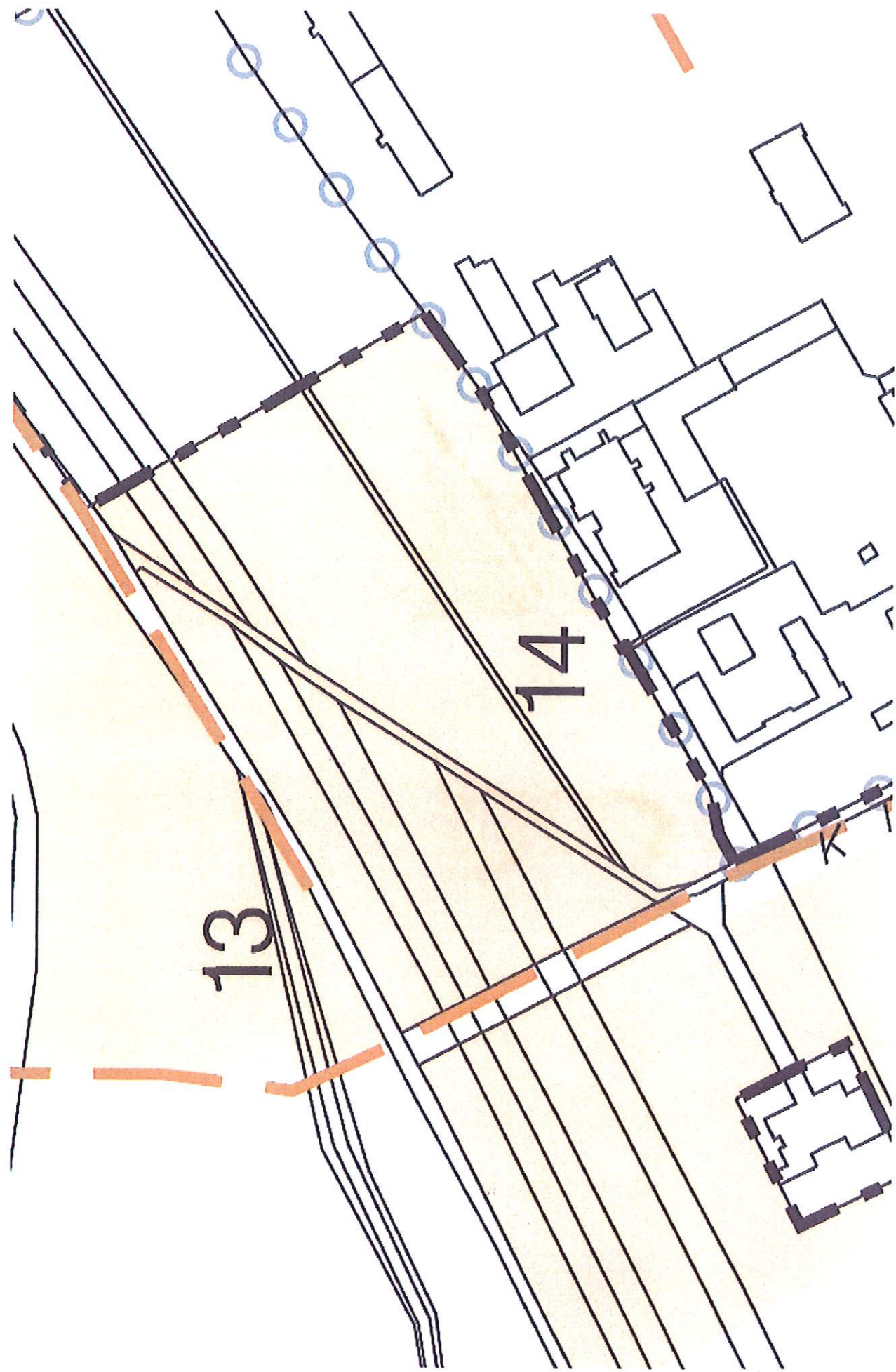
7. SITUACE – KOORDINAČNÍ



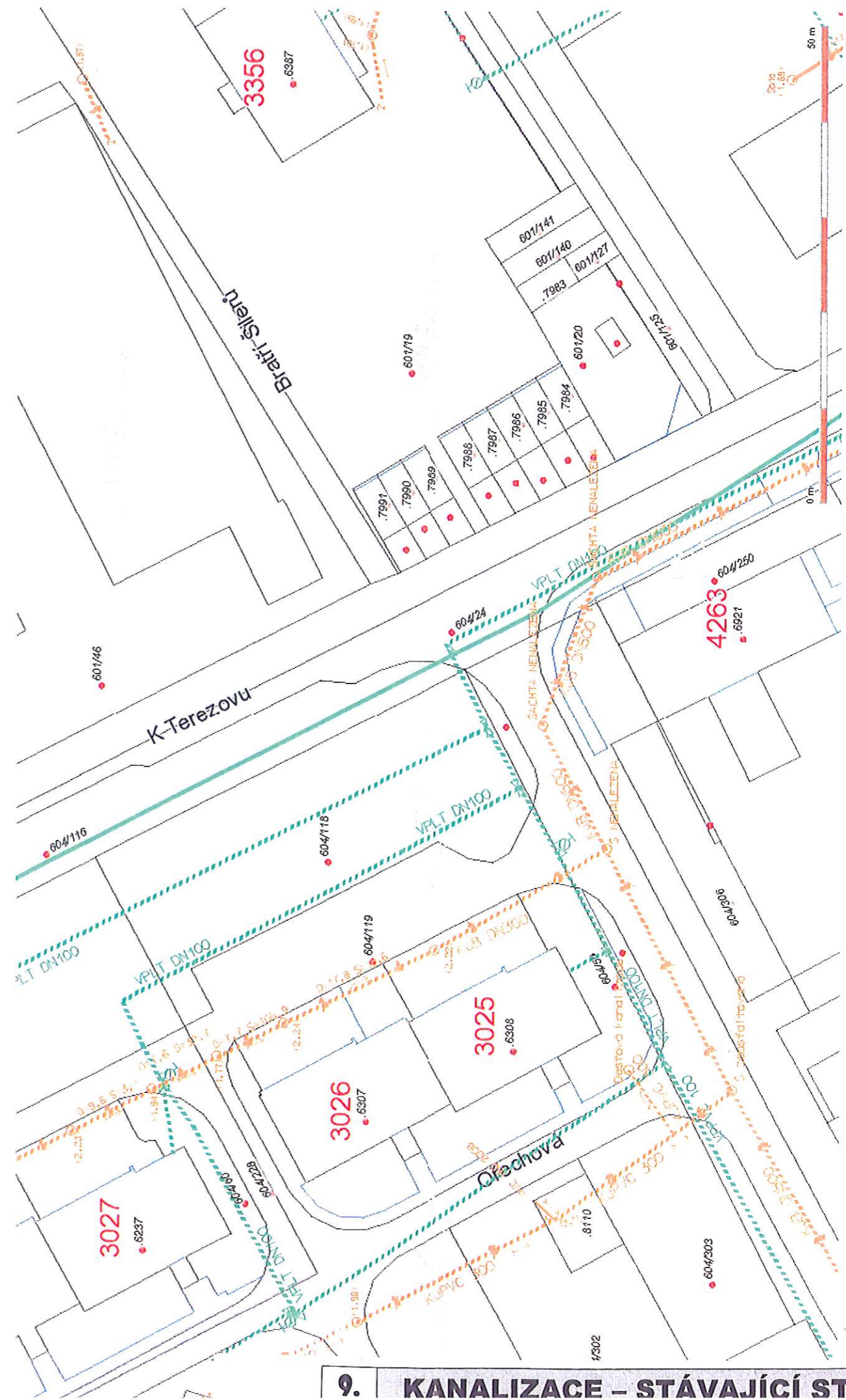
DLE ÚZEMNÍHO PLÁNU



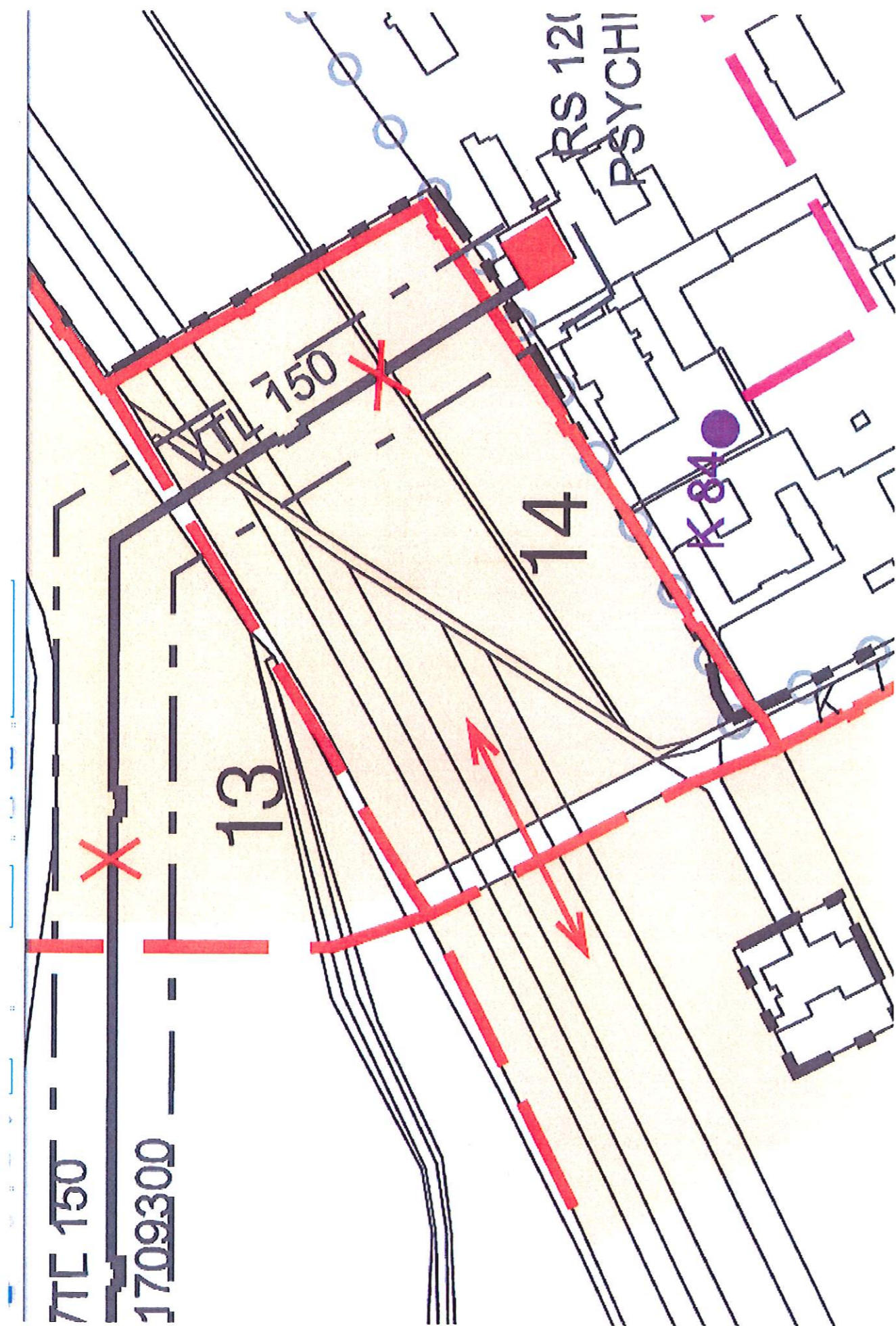
8. VODOVOD - STÁVAJÍCÍ STAV



DLE ÚZEMNÍHO PLÁNU



9. KANALIZACE - STÁVAJÍCÍ STAV

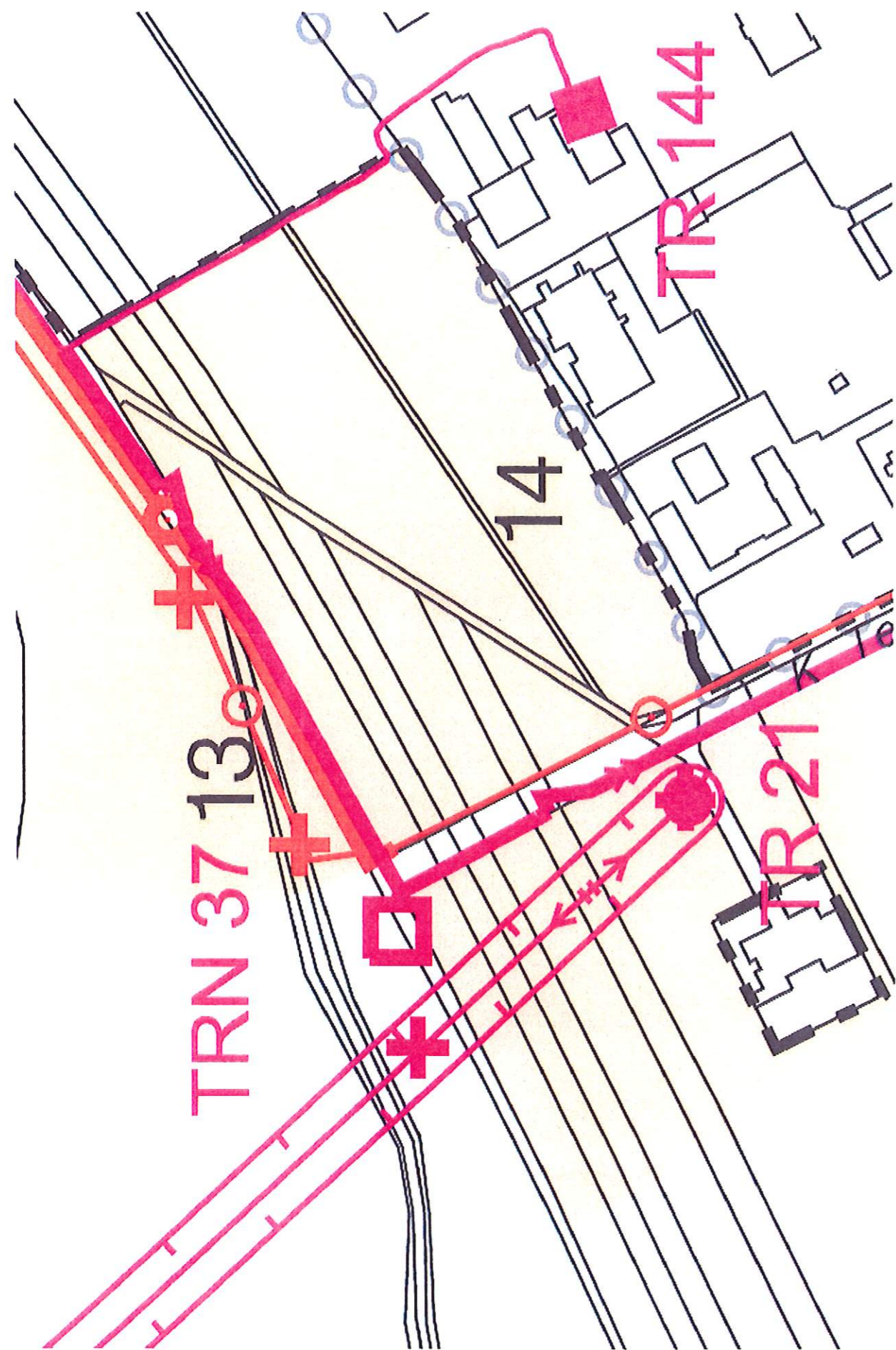


DLE ÚZEMNÍHO PLÁNU



10. PLYN - STÁVAJÍCÍ STAV















LEGENDA :

-  III. ETAPA VÝSTAVBY
-  IV. ETAPA VÝSTAVBY

- KOMUNIKACE BUDOU VYSPÁDOVÁNY A ODVODĚNĚNY PŘES ULIČNÍ VPUSTI DO NOVÉ KANALIZACE