

## OBSAH:

<b>1. IDENTIFIKAČNÍ ÚDAJE A CÍL ÚZEMNÍ STUDIE .....</b>	<b>1</b>
<b>2. POSTUP ZPRACOVÁNÍ ÚZEMNÍ STUDIE .....</b>	<b>2</b>
2.1 METODA ZPRACOVÁNÍ .....	2
2.2 POUŽITÉ PODKLADY .....	2
<b>3. STAV SÍDELNÍ ZELENĚ .....</b>	<b>2</b>
3.1 LOKALIZACE ÚZEMÍ .....	2
3.2 HISTORICKÝ VÝVOJ MĚSTA .....	2
3.3 VYHODNOCENÍ SOUČASNÉHO STAVU ZELENĚ .....	4
3.4 ZELEŇ V NEZASTAVĚNÉM ÚZEMÍ V PROPOJENÍ NA ZASTAVĚNÉ ÚZEMÍ A ZASTAVITELNÉ PLOCHY .....	9
3.5 HODNOTY A LIMITY V ŘEŠENÉM ÚZEMÍ .....	10
<b>4. NÁVRH SYSTÉMU SÍDELNÍ ZELENĚ .....</b>	<b>12</b>
4.1 ÚVOD .....	12
4.2 NÁVRH ŘEŠENÍ SYSTÉMU ZELENĚ SÍDLA .....	12
4.2.1 NEZASTAVĚNÉ ÚZEMÍ .....	12
4.2.2 ZASTAVĚNÉ ÚZEMÍ A ZASTAVITELNÉ PLOCHY .....	12
4.3 NÁVRH DŘEVINNÝCH VEGETAČNÍCH PRVKŮ .....	13
4.4 NÁVRH OPATŘENÍ .....	14
4.5 NÁVRH TÉMAT PRO ZAPRACOVÁNÍ DO ÚZEMNĚ PLÁNOVACÍ DOKUMENTACE .....	14
4.6 VYMEZENÍ PLOCH VHODNÝCH PRO OBNOVU A REVITALIZACI ZELENĚ .....	15
4.7 PLOCHY NAVRHOVANÉ ZELENĚ .....	15
4.8 ETAPIZACE OPATŘENÍ .....	15

## 1. IDENTIFIKAČNÍ ÚDAJE A CÍL ÚZEMNÍ STUDIE

Název:	<b><u>Územní studie sídelní zeleně města Kroměříž</u></b>
Rozsah území:	katastrální území Kroměříž, Vážany
Zadavatel:	Město Kroměříž Velké náměstí 115/1, 767 01 Kroměříž IČ: 00287351 DIČ: CZ00287351 Ing. Jaroslav Němec – starosta
Pořizovatel:	Městský úřad Kroměříž Odbor stavební úřad, oddělení územního plánování a státní památkové péče 1. máje 3191, 767 01 Kroměříž Ing. arch. Pavel Máselník
Zpracovatel:	Atelier list Uherské Hradiště MgA. Lukáš Vrána Ing. Alena Vránová - autorizovaný krajinářský architekt, ČKA 04 130 Zástřizly 41, 768 05 Koryčany IČ: 71763384 DIČ: CZ8061104601 Tel: 728 203 565, e-mail: vranova-alena@seznam.cz
Vypracoval kolektiv autorů:	Ing. Alena Vránová, MgA. Lukáš Vrána, Žaneta Gabrielová
Stupeň:	územní studie
Datum:	říjen 2019
Zakázka č.:	5/2019

### ***CÍL ÚZEMNÍ STUDIE***

Cílem územní studie sídelní zeleně města Kroměříž je:

- evidence, zhodnocení a návrh obnovy a tvorby zeleně sídla k zajištění zlepšení kvality prostředí a jeho ekologické stability,
- vytvoření návrhu zeleně jako funkčně a prostorově spojitého systému ploch zeleně zastavěného území, vodních prvků a zastavitelných ploch v návaznosti na krajinnou zeleň,
- kategorizace ploch zeleně v sídle dle funkčního, plošného a prostorového významu a dle kvality,
- stanovení rámcových zásad rozvoje a údržby,
- návrh etapizace realizace opatření a dalších úprav zeleně.

Cílem územní studie je také poukázat na nekoncepčnost posuzovaných ploch ve městě, na problémová místa a upozornění na plochy, které mají určitý potenciál a tím pádem se jeví jako perspektivní.

Stanovený rozsah územní studie zahrnuje zastavěné území v intravilánu města s vazbou na volnou krajinu. Svým obsahem zaměřením se vztahuje na zeleň veřejnou a vyhrazenou, okrajově soukromou. Do hodnoceného systému zeleně není zahrnuta zeleň průmyslových a zemědělských areálů, zeleň železničních koridorů a zeleň zahrádkářských kolonií.

## 2. POSTUP ZPRACOVÁNÍ ÚZEMNÍ STUDIE

### 2.1 METODA ZPRACOVÁNÍ

Územní studie sídelní zeleně byla zpracována dle metodiky „Územní studie sídelní zeleně (Metodický rámec pro zpracování studií systému sídelní zeleně v rámci OPŽP 2014-2020)“.

Postup zpracování územní studie probíhal ve čtyřech metodických krocích:

- **Převzetí podkladů** - shromáždění dostupných podkladů a informací o řešeném území (zejména mapové podklady, katastrální mapa, ÚPD, historické mapy, ortofotomapa, pasport stromů).
- **Terénní průzkumy a rozbor** - v rozsahu řešeného území byl proveden průzkum stávajícího systému zeleně, zařazení ploch zeleně do jednotlivých funkčních typů zeleně, určení základních ploch zeleně, jejich funkce, postavení v systému zeleně a vyhodnocení jejich aktuálního stavu. Při terénním průzkumu byly identifikovány problémy území a potřeby změn, bariéry prostupnosti, návaznosti na volnou krajinu.
- **Analýza** - zpracování a analýza jednotlivých výstupů z kroku jedna a dvě, stanovení problémů a nedostatků na úrovni základních ploch a v systému zeleně sídla, stanovení hodnot a limitů pro rozvoj zeleně v řešeném území.
- **Návrh** - návrh opatření na zlepšení stavu zeleně na úrovni základních ploch, stanovení etapizace opatření, návrh systémového řešení a propojení ploch zeleně zelenými osami a zlepšení propojení na volnou krajinu, včetně návrhu rekreačních tras v návaznosti na plochy příměstské rekreace, vymezení nových ploch zeleně a změny funkčních typů zeleně.

### 2.2 POUŽITÉ PODKLADY

- digitální katastrální mapa
- Územní plán Města Kroměříže (změna 6A), 2013
- Územní plán Kroměříž - dokumentace ke společnému jednání, 2019
- Pasport stromů na území města Kroměříže, Safetrees, 2018
- historické mapové podklady
- přehled parcel v majetku města
- vlastní terénní průzkum 2019
- konzultace projektu s investorem

## 3. STAV SÍDELNÍ ZELENĚ

### 3.1 LOKALIZACE ÚZEMÍ

Historicky i kulturně významná Kroměříž, přezdívaná *Hanácké Athény*, je město situované v západní části Zlínského kraje. Město leží v jižní části Hornomoravského úvalu (Provincie Západní Karpaty), kde krajina přechází z oblasti rovin Hané v nevýraznou pahorkatinu Chřiby a Hostýnské vrchy. Město se nachází v nadmořské výšce 201 m n. m. Ze severovýchodu městem protéká řeka Moravy, z jihovýchodu do ní vtéká říčka Kotojedka. Řeka Morava dělí město na dvě různě velké poloviny s historickým centrem situovaným ve středové části na pravém břehu řeky. Město je obklopeno typickou zemědělskou krajinou, v severní a jihovýchodní části navazují lužní lesy podél řeky Moravy (EVL Chropyňský luh a Přírodní park Záhlinické rybníky). V jižní části dotváří krajinné zázemí les Obora a nedaleký přírodní park Chřiby s vysokým rekreačním potenciálem.

V roce 1997 byla Kroměříž vyhlášena nejkrásnějším historickým městem České republiky a o rok později byl zdejší Arcibiskupský zámek spolu s Květnou a Podzámeckou zahradou zapsán na listinu světového kulturního dědictví UNESCO.

Rozloha katastrálního obvodu obce Kroměříž je v současnosti 5560 hektarů a město samotné je vystavěno na 1770 hektarech. Ostatní plochy tvoří předměstské části, které dříve bývaly samostatnými zemědělskými vesnicemi. Těmito částmi jsou: Hradisko, Postoupky, Miňůvky, Bílany, Vážany, Kotojedy, Těšnovice, Trávník, Drahlov a Zlámanka.

#### Vymezené území pro studii:

Rozsah řešeného území zahrnuje zastavěné a zastavitelné území v intravilánu města Kroměříž v k.ú. Kroměříž a Vážany s vazbou na volnou krajinu. Řešené území je vymezeno hranicí katastru, součástí územní studie není hodnocení krajinné zeleně.

### 3.2 HISTORICKÝ VÝVOJ MĚSTA

Kroměříž je jedno z nejkrásnějších měst na Moravě s velmi okázalou a pohnutou historií. I když první zmínka o slovanském osídlení trvalejšího charakteru pochází z období kolem roku 1100, bylo území s různou intenzitou přechodně osídlováno již od dob paleolitu. Jedním z předpokladů ranného osídlení je geografická poloha města a příznivé přírodní podmínky lákající od nepanští lidské civilizace. Tuto skutečnost dokladuje množství archeologických nálezů pravěkých kultur z pohřebišť či sídlištního charakteru z různých míst městské aglomerace. Dějiny města lze obecně rozdělit na dvě období, z nichž první popisuje dobu od první zmínky o městě do roku 1643, druhé pak po tomto roce až do současnosti. Rok 1643 je významným mezníkem, v němž byla nadobro zničená stará Kroměříž, poté se začalo na starých základech budovat město nové.

#### Vznik města a předměstské osídlení (do 13.století)

Teprve období Velkomoravské říše (9.století) položilo základ pozdější trhové vsi, a tím i dnešní podobu města. Na jeho místě existovalo slovanské hradiště s kmenovým hradem Kroměříž, které zaujímalo strategické místo na křižovatce obchodních cest přes řeku Moravu (protínala se zde jantarová cesta). Kolem roku 1000 převzal funkce tohoto kroměřížského velkomoravského hradiště přemyslovský hrad Přerov. O městu Kroměříž se poté dovídáme až roku 1110 (první písemná zpráva) jako o zeměpanské vsi s krčmami a mýtem, rozkládající se na pravém břehu řeky Moravy. Význam Kroměříže na počátku 12.století pomalu klesá, což utvrdila i skutečnost, že mezi lety 1107- 1125 prodal olomoucký kníže Ota II. zvaný Černý Kroměříž moravskému biskupu Janovi. Ve 12.století proto hrad v Kroměříž již neexistoval, místo něj zbyl jen slovanský dvorec, v jehož okolí leželo tržiště. Roku 1256 se Kroměříž připomíná ještě jako vesnice trhová (vlastnictví Přemysla Otakara II.), avšak známý olomoucký biskup Bruno ze Schauenburka vysadil kolem 1260 trhovou ves na opevněný městský útvar, a tak se slovanská a románská Kroměříž stala gotickým městem. Po roce 1260 byly budovány městské hradby, díky kterým se město nemohlo dále stavebně rozvíjet, jeho rozloha byla dána pouze městskou zdí.

V historické Kroměříži existoval již od pradávna přes řeku Moravu most a významný brod. Město mělo zhruba tvar nepravidelného oválu a vstupovalo se do něho pouze dvěma branami, na jihozápadě branou Kovářskou (Horní, zbořenou v roce 1857) a na severovýchodě branou Vodní čili Moravskou, vedoucí k mostu (Dolní, zbořenou 1855), jejichž spojnice byla hlavní páteří středověkého města a dělila ho tak na dvě nestejně velké části. Třetí brána, dodnes zachovaná Mlýnská u zámku, byla pouze podružná, neboť tvořila přístup k hospodářským panským stavením. Rozsah středověkých předměstí není nijak přesně doložen, ví se snad jen, že ne příliš velká plocha města se omezovala na menší celky. Přesto však Kroměříž představovala složitější aglomeraci. Na západě Sladovnického předměstí vznikly roku 1290 Štěchovice, ostatní předměstské vsi se připomínají až později. Již od roku 1256 se Kroměříž může pyšnit svými nejstaršími kostely sv. Panny Marie a sv. Mořice, o jejichž založení, popř. přestavbu se před rokem 1262 zasloužil biskup Bruno ze Schauenburka. Později přibyl i špitální kostelík sv. Jana Křtitele.

### Město v období vrcholného středověku a novověku

Rozdělení vnitřního města rynky a ulicemi bylo stejné jako dnes. Začaly se rozrůstat domy v okolí židovského města a na Koňském rynku (dnešní Riegrovo náměstí). Výstavnější domy existovaly již ve 14.století jen při hlavním náměstí, na Zelném trhu převažovala spíše dřevěná výstavba. Král Václav IV. potvrdil městu roku 1411 všechny jeho výsady a rozmnožil je. Následovala řada husitských revolučních hnutí, která značně zasáhla do života města. Roku 1453 byl věnován kroměřížským měšťanům kus Horního lesa, který se stal základem pro nynější Horní zahrady. Kroměříž se opět navrátila do rukou kroměřížských biskupů až roku 1500 a stávala se tak centrem biskupského hospodářství a správy až do třicetileté války.

Od konce 15.století začalo město dostávat nynější podobu. Postupně se k němu připojovaly okolní vesnice, městské čtvrti, později se stavěla i nová sídliště a započalo se s výstavbou předměstí (Sladovnické, Kovářské). Městské vsi mají na rozdíl od zemědělské vsi Štěchovice charakter chalupnických a domkařských usedlostí. Roku 1516 se poprvé připomínají již zmíněné Štěchovice (první nedoložená zmínka z roku 1290), Oskol, poddanská biskupská ves Novosady a roku 1554 Bělidla. Roku 1572 započala výstavba městské radnice, která se po menších úpravách dochovala dodnes.

Za třicetileté války, zejména po vpádu švédských vojsk, utrpělo město mnohé ztráty v podobě dvojího vydrancování v letech 1643 a 1645 a morové epidemie roku 1647. Úpadek zastavil až biskup Karel Lichtenštejn z Kastelkomu. Ten může být pokládán za druhého zakladatele města, kterému dal v podstatě svůj nynější vzhled. Zasloužil se o přestavbu goticko-renesančního zámku na zámek barokní, vystavěl zámecký park a Květnou zahradu (1665-1675).

Na přelomu 17. a 18.století se malé město Kroměříž stalo, především díky působení olomouckých biskupů, později arcibiskupů, kulturním střediskem Moravy. Teprve požár v roce 1752 způsobil opět velkou bídu a vleklou krizi. Za obět padl částečně i zámek. Za Marie Terezie byly všechny domy očíslovány, což usnadňovalo práci při pozdější, statickém sčítání. Roku 1777 bylo navíc olomoucké biskupství povýšeno na arcibiskupství a Kroměříž se tak stala sídlem arcibiskupa. Koncem 18.století byla opět rozšířena vnitřní struktura města o další domy na náměstí a v ulicích, významné stavby a památky, z nichž řada zdobí Kroměříž dodnes.



Mapa stabilního katastru z roku 1824, Zdroj: [www.cuzk.cz](http://www.cuzk.cz)

### Období industrializace a nástup kapitalismu (19.století – 1921)

Po vítězné bitvě Napoleona u Slavkova bylo město roku 1805 obsazeno jeho vojskem. Arcibiskup Rudolf Habsbursko-Lotrinský dal roku 1822 městu privilegia a tím změnil jeho vnitřní strukturu. Tehdy začal opravovat zámek. Roku 1815 byla ve městě zahájena jedna z nejvýznamnějších staveb v podobě mostu přes řeku Moravu, téhož roku vyhořela Oskol. V 70.letech 19.století bylo značné rekonstrukci podrobena i Velké náměstí (vymizela všechna podloubí na jeho obvodu). V průběhu 17. – 19.století (zejména) se začaly masově budovat domy ve vnitřním městě, na předměstích i v předměstských oblastech Bělidel, Novosadů a Štěchovic. Hlavním zvratem pro vývoj města byla výstavba železnice. Kroměříž od počátku 20.století pozvolna nabývá charakteru moderního města.



Historická mapa 19. století, Zdroj: [www.mapy.cz](http://www.mapy.cz)

### Období meziválečné až do 2.světové války (1921-1945)

Pro celé období je charakteristický úpadek ve všech sférách lidské činnosti. Městské části si nadále zachovávají spíše vesnický charakter a vnitřní město se nerozrůstá. Ulice spíše zanikaly a v mnoha případech měnily svá jména. Což je pro toto období charakteristické.

### Období poválečného socialismu (1946-1989)

Město se pomalu vzpamatovalo z války, ale svobodný byl těsně po jejím ukončení pouze pravý břeh řeky Moravy. Až sovětská armáda, která musela se rychle přesunout přes řeku, spojila obě části města, což za války umožňoval po válce zcela zničený a po mnoha pokusech rekonstruovaný most. Stavba hlavního betonového mostu byla dokončena v roce 1954. V letech 1958-1959 byl vypracován asanační plán historického jádra památkové rezervace, který poukazyval na vyspělost a růst města. Na hranici moderně budovaných předměstí a starého jádra stojí od 60.let budova kulturního domu, autobusové nádraží a další kulturní a správní zařízení. Velkými změnami prošlo v letech 1960-1961 Velké náměstí, které se podrobilo souborné rekonstrukci, proběhla asanace zahradních architektur v Podzámecké a Květné zahradě a také renovace ostatních uměleckých objektů.

### Vývoj od roku 1989 až do současnosti

Po roce 1990 k radikálním změnám v oblasti bytové výstavby nedošlo. Proběhla obnova historického centra a Kroměříž se tak stala nejkrásnějším historickým městem roku 1997.

V červenci téhož roku však město zasáhla „Stoletá voda“, která poničila levý břeh Moravy, Podzámeckou zahradu a část historického centra. I přesto však byly zahrady a zámek v Kroměříži v roce 1998 zapsány na listinu světového kulturního dědictví UNESCO.

V posledních deseti letech vedly ekonomické a společenské změny ke zvýšení sektoru služeb, k rozvoji cestovního ruchu a k posílení jeho vlivu.

## 3.3 VYHODNOCENÍ SOUČASNÉHO STAVU ZELENĚ

### • Definice pojmů:

**zeleň** - „soubor tvořený živými a neživými (přírodními nebo umělými) prvky zeleně, záměrně založenými nebo spontánně vzniklými, o které je zpravidla pečováno sadovnicko-krajinářskými metodami, výjimečně jej může tvořit i jeden vegetační prvek.“

„V územním plánování se zelení zpravidla rozumí funkční náplň území, která je rovnocenná jiným funkcím, jako je např. doprava, nebo bydlení, rozlišuje se zeleň v hlavní, dominantní funkci, kdy je jedinou náplní území, např. parky a zeleň v doplňkové funkci, kdy je součástí ploch s jinou hlavní funkcí, např. s bydlením“. (ČSN) 83 9001 (1999).

**sídelní zeleň** - „zeleň v krajině sídla (v zastavěném území sídla)“

„Zezeň sídelní není příroda ve své přirozenosti, ale nejvýznamnější symbol přírody v umělém, člověkem vytvořeném urbánním prostředí – v zastavěném území. Jejím hlavním posláním je zlepšovat životní prostředí sídel a poskytovat obyvatelům možnost rekreace. Obyčejně bývá navržena krajinářským architektem, podle takto vyjádřeného výtvarného záměru založena nebo upravena, dopěstovávána a trvale udržována“. VOREL et al. (2009)

**městská zeleň** – je charakterizována souborem vegetačních prvků a ploch plnicích převážně funkce podmíněné urbanizovaným prostředím. Nachází se většinou v intravilánu sídla.

„představuje soubor objektů zeleně území, u kterých je jejich existence podmíněna péčí člověka. V konkrétním území je většina ploch městské zeleně v kompetenci obce a jejím správcem je územně odpovídající obecní (městský) úřad. Jednotlivé objekty městské zeleně jsou v převažující míře lokalizovány uvnitř zastavěného území obce.“(ŠIMEK, 2014)

**krajinná zeleň** – je charakterizována souborem vegetačních prvků a ploch plnicích převážně krajinotvorné funkce podmíněné přírodními podmínkami. Nachází se většinou mimo intravilán sídla.

Krajinná zeleň není předmětem řešení studie sídelní zeleně, s výjimkou prostorové či funkční (rekreační) návaznosti na zastavěné území.

**plochy zeleně** - „vymezený segment území se souborem prvků přirozeně vzniklých nebo záměrně založených a uspořádaných podle zahradně architektonických a krajinářských zásad. Prvky mohou být živé a neživé – přírodní či umělé“ VOREL et al.(2009)

**funkční typy zeleně** (hlavní, doplňkové) - „oborový termín používaný pro upřesnění hlavní funkce základní plochy zeleně. Hlavní funkce je označení převládajících procesů a jevů, které souvisejí s využíváním základní plochy zeleně“ (ŠIMEK, 2010)

Základní jednotku studie tvoří tzv. *funkčně-kompoziční jednotka zeleně*, která zahrnuje kategorie zeleně nebo funkční typ zeleně.

### • Použitá metodika hodnocení stavu sídelní zeleně:

Řešené území je vymezeno rozsahem zastavěné části katastrálního území Kroměříž a Vážany. Zahrnuje zastavěné území města a jeho přechod do volné krajiny jako širší návaznost systému zeleně města na okolní krajinu.

Základní prostorovou jednotkou je základní plocha. **Základní plocha** je část prostoru, v němž převládá některá z hlavních funkcí, a její projevy jsou v základní ploše homogenní. Základní plocha je charakterizována hlavní funkcí. Hodnocené základní plochy jsou pozemky, na kterých se dle územního plánu vyskytuje zeleň, mimo zeleň soukromou (zahrady u rodinných domů, zahrádkářské kolonie, soukromé areály). Jako podklad byl použit územní plán, podle něhož byly základní plochy zeleně vymezeny a jejich hranice byly na základě terénního průzkumu zpřesněny a doplněny. Základní plocha je charakterizována **hlavní funkcí**. V rámci hlavní funkce jsou vegetační prvky rozděleny podrobněji rozlišeny do funkčních typů.

Základní plochy jsou vymezeny v grafické části ve výkrese *Analýza současného stavu* v měřítku 1:5 000, jsou označeny pořadovým číslem a zkratkou funkčního typu zeleně. Charakteristika základních ploch je zaznamenána v tabulkové části této zprávy.

V rámci terénních průzkumů byly zaznamenány a klasifikovány také liniové prvky zeleně - stromořadí.

### Hodnotící kritéria základních ploch zeleně:

- **č. ZP** - pořadové číslo základní plochy
- **Funkční typ zeleně**

<b>Funkční typ zeleně - zeleň v hlavní funkci</b>	<b>P</b>	park
	<b>U</b>	parkově upravená plocha/náměstí
	<b>H</b>	historický park
	<b>O</b>	ostatní zeleň
	<b>B</b>	obytná ulice
	<b>R</b>	rekreační zeleň
	<b>I</b>	ochranná zeleň
<b>Funkční typ zeleně - zeleň v doplňkové funkci</b>	<b>D</b>	významný detail
	<b>ZB</b>	zeleň bydlení
	<b>ZH</b>	zeleň hřbitovů
	<b>ZD</b>	zeleň dopravních staveb
	<b>ZŠ</b>	zeleň školních areálů
	<b>ZO</b>	zeleň občanské vybavenosti
	<b>ZS</b>	zeleň sportovišť
	<b>ZV</b>	zeleň vodotečí
<b>ZZ</b>	zeleň zdravotnických zařízení/nemocnic	
<b>ZVA</b>	zeleň výstavních areálů	

- **Název plochy** - název plochy dle názvu ulice, místního pojmenování, případně funkce
- **Rozloha (m<sup>2</sup>)** - výměra základní plochy zeleně bez staveb dle vymezení ve výkresové části
- **Přístupnost**
  - P plochy zeleně veřejně přístupné bez omezení
  - N plochy zeleně veřejně nepřístupné (zeleně soukromé nebo zvláštního určení)
  - V plochy zeleně pro veřejnost omezeně přístupné v časovém režimu, případně za poplatek (vyhrazené)
- **Prostorová struktura vegetačních prvků** - celkové uspořádání vegetačních prvků v prostoru ve vztahu k funkčnímu typu a okolí
  - 1 velmi vhodná
  - 2 vhodná
  - 3 průměrná
  - 4 nevhodná
  - 5 zcela nevhodná
- **Druhovú skladbu** - vhodnost druhového složení vegetace ve vztahu k funkčnímu typu nebo stanovištním podmínkám
  - 1 velmi vhodná
  - 2 vhodná
  - 3 průměrná
  - 4 nevhodná
  - 5 zcela nevhodná
- **Biologická hodnota** - zhodnocení stavu zeleně z hlediska plnění ekologických funkcí, zhodnocení biologického potenciálu dřevin na úrovni ploch, zastoupení převažujících vývojových stádií (funkcí dřevin jako biotopu). Stupnice porovnává základní plochy s biologickou hodnotou velmi nízkou a plochy naopak rozmanité a hodnotné.
  - 1 základní plocha s vysokou biologickou hodnotou - biologicky vhodnou druhovou a prostorovou skladbou vzhledem k funkčnímu využití plochy
  - 2 průměrná biologická hodnota základní plochy
  - 3 nevhodná nebo chybějící biologická hodnota základní plochy
- **Věková struktura** - věkové zastoupení dřevinných vegetačních prvků v základní ploše, poměr zastoupení jednotlivých věkových stádií (mladých, dospělých, přestárlých)
  - 1 velmi vhodná
  - 2 vhodná
  - 3 průměrná
  - 4 nevhodná
  - 5 zcela nevhodná
- **Zdravotní a pěstební stav** - hodnotí zdravotní stav a vitalitu dřevinných vegetačních prvků v ploše
  - 1 velmi vysoký
  - 2 vysoký
  - 3 průměrný
  - 4 nízký
  - 5 velmi nízký
- **Kvalita péče (údržby)** - hodnotí celkovou kvalitu péče všech vegetačních prvků v základní ploše, tedy technologii péče, smysluplnost a četnost zásahů pěstební péče.
  - 1 velmi vysoká
  - 2 vysoká
  - 3 průměrná
  - 4 nízká

5 velmi nízká

- **Návrh změny péče** - na základě průzkumů navrhuje změnu intenzity údržby
  - Ano
  - Ne
- **Potřeba obnovy, pěstební zásahu** - hodnotí stav plochy z hlediska naléhavosti potřeby pěstební zásahu ve vztahu k její funkci a významu v systému městské zeleně (jak pěstební zásahu dřevinných vegetačních prvků, tak komplexní řešení celé plochy). Toto kritérium souvisí s etapizací jednotlivých opatření v návrhové části.
  - 1 bez potřeby obnovy, pěstební zásahu
  - 2 minimální potřeba obnovy, pěstební zásahu
  - 3 dílčí potřeba obnovy, pěstební zásahu
  - 4 rozsáhlá potřeba obnovy, pěstební zásahu
  - 5 kompletní obnova
- **Vybavenost a stav mobiliáře** - hodnotí stav plochy z hlediska kvality, vhodnosti rozmístění a množství mobiliáře a vybavenosti ve vztahu k funkci a významu plochy
  - přítomnost prvků mobiliáře není nutná vzhledem k charakteru funkčního typu
  - 1 zcela dostatečná / plně funkční
  - 2 dostatečná / drobné nedostatky
  - 3 průměrná / částečně nefunkční
  - 4 nedostatečná / omezená funkčnost
  - 5 zcela nedostatečná / havarijní stav
- **Celková stabilita plochy** - celkové zhodnocení plochy určující stabilitu a funkčnost plochy. Je podkladem pro finální analýzu území.
  - S stabilní / plní svoji funkci
  - N nestabilní / neplní svoji funkci
- **Poznámka, návrh řešení** - uvedení důležitých skutečností či limitů plochy, příp. ochranných režimů a návrh opatření na úrovni plochy a ve vztahu k okolí

#### Hodnotící kritéria stromořadí:

- **č. S** - pořadové číslo stromořadí
- **Funkční typ** - zeleň v hlavní funkci - stromořadí, zkratka S
- **Název plochy** - název plochy dle názvu ulice, místního pojmenování
- **Rozloha (m<sup>2</sup>)** - výměra základní plochy zeleně bez staveb dle vymezení ve výkresové části
- **Přístupnost**
  - P stromořadí v plochách zeleně veřejně přístupné bez omezení
  - N stromořadí v plochách zeleně nepřístupné (zeleně soukromé nebo zvláštního určení)
  - V stromořadí v plochách zeleně pro veřejnost omezeně přístupné v časovém režimu, případně za poplatek (vyhrazené)
- **Úplnost** - úplnost stromořadí v ideálních rozestupech v %
- **Počet stran** - úplnost stromořadí v ideálních rozestupech v %
  - 1 jednostranné stromořadí
  - 2 oboustranné stromořadí
- **Počet řad** - počet řad stromořadí v ulici

- **Druhov** skladba - vhodnost druhového složení vegetace ve vztahu k funkčnímu typu nebo stanovištním podmínkám
  - 1 velmi vhodná
  - 2 vhodná
  - 3 průměrná
  - 4 nevhodná
  - 5 zcela nevhodná
- **Věková struktura** - věkové zastoupení dřevin ve stromořadí, poměr zastoupení jednotlivých věkových stádií (mladých, dospělých, přestárých)
  - 1 velmi vhodná
  - 2 vhodná
  - 3 průměrná
  - 4 nevhodná
  - 5 zcela nevhodná
- **Zdravotní a pěstební stav** - hodnotí zdravotní stav a vitalitu dřevin ve stromořadí
  - 1 velmi vysoký
  - 2 vysoký
  - 3 průměrný
  - 4 nízký
  - 5 velmi nízký
- **Kvalita péče (údržby)** - hodnotí celkovou kvalitu péče o dřeviny ve stromořadí, tedy technologii péče, smysluplnost a četnost zásahů pěstební péče.
  - 1 velmi vysoká
  - 2 vysoká
  - 3 průměrná
  - 4 nízká
  - 5 velmi nízká
- **Návrh změny péče** - na základě průzkumů navrhuje změnu intenzity údržby
 

Ano  
Ne
- **Potřeba obnovy, pěstebního zásahu** - hodnotí stav stromořadí z hlediska naléhavosti potřeby pěstebního zásahu a významu v systému městské zeleně (jak pěstebního zásahu dřevinných vegetačních prvků, tak komplexní řešení obnovy celého stromořadí). Toto kritérium souvisí s etapizací jednotlivých opatření v návrhové části.
  - 1 bez potřeby obnovy, pěstebního zásahu
  - 2 minimální potřeba obnovy, pěstebního zásahu
  - 3 dílčí potřeba obnovy, pěstebního zásahu
  - 4 rozsáhlá potřeba obnovy, pěstebního zásahu
  - 5 kompletní obnova
- **Vybavenost a stav mobiliáře** - hodnotí stav plochy z hlediska kvality, vhodnosti rozmístění a množství mobiliáře a vybavenosti ve vztahu k funkci a významu plochy
 

- přítomnost prvků mobiliáře není nutná vzhledem k charakteru funkčního typu

  - 1 zcela dostatečná / plně funkční
  - 2 dostatečná / drobné nedostatky
  - 3 průměrná / částečně nefunkční
  - 4 nedostatečná / omezená funkčnost
  - 5 zcela nedostatečná / havarijn

- **Celková stabilita plochy** - celkové zhodnocení stromořadí určující stabilitu a funkčnost stromořadí
 

S stabilní / plní svoji funkci  
N nestabilní / neplní svoji funkci
- **Poznámka, návrh řešení** - uvedení důležitých skutečností či limitů, příp. ochranných režimů a návrh opatření

### Popis funkčních typů městské zeleně:

#### Park - P

Souvislá upravená plocha, na které plošná a prostorová struktura vegetačních prvků odpovídá potřebám pro plnohodnotný odpočinek. Skladba vegetačních prvků, dosahovaná intenzita péče, možnost rozvinutí programového řešení a kompozice činí z tohoto funkčního typu nejvýznamnější kompoziční celek krajinářské architektury. Požadavek na možnost poskytnutí účinné rekreace v přírodním prostředí je podmíněn dostatečným kompozičním a pěstebním potenciálem plochy a možnostmi jeho případného využití.

#### Parkově upravená plocha / náměstí - U

Menší parkově upravené plochy, u kterých převažuje dekorativní funkce. Na rozdíl od parku tyto plochy neposkytují možnost plnohodnotného prostředí pro odpočinek a možnost všestranně rozvíjet kompozici a program plochy. Jejich funkce v systému zeleně města je významná - vytváří mozaiku drobných ploch, která významně ovlivňuje upravenost (charakter) a specifičnost městských částí i celého sídla.

#### Historický park - H

Zahrada historická: park založený (zahrada) v minulosti podle estetických zásad charakteristických pro jednotlivé umělecké - historické slohy nebo období. Jedná se o architektonickou a vegetační kompozici, jež je z hlediska dějin nebo umění celospolečensky významná, a jako taková je považována za památku. Podléhá zákonu č. 20/1987 Sb. o státní památkové péči.

#### Ostatní zeleň - O

Často neupravené plochy, volně přístupné, bez současné údržby. Charakteristickým znakem jsou spontánně vzniklé porosty (dřevin i bylin). Jedná se např. o stavební proluky, plochy po staveništích.

#### Obytná ulice - B

Plochy tvořící mozaiku drobných funkčních typů – malých parkově upravených ploch, předzahrádek, neoplocené soukromé zeleně podílející se na charakteru veřejného prostranství. Zpravidla nelze sjednotit podobu či druhové složení, často zde funguje zaběhané zvyklosti ve využití ploch, parkování, užitkové i okrasné zahrádky. Problémem bývá nejen nevhodné druhové složení i prostorová struktura, ale i nevyrovnaná úroveň péče.

#### Rekreační zeleň - R

Funkční typ může mít dva odlišné charaktery. Část ploch je lokalizovaná v silně urbanizovaném prostředí a tyto plochy představují značný rozvojový potenciál. V jiných případech se jedná o plochy u zařízení hromadné rekreace (sezónnost, časově omezený přístup) nebo přístupné plochy celoročně využívané - tyto plochy se uplatňují především na okrajích intravilánu s minimální vybaveností. Plochy často navazují na krajinnou zeleň (lesní porosty).

#### Ochranná zeleň - I

Plocha účelové zeleně zaměřené na snížení negativních vlivů různých provozů a zařízení, rušivých vlivů a aktivit v území. Vegetace plní nejčastěji funkci ochranné clony - psychohygienická funkce, zakončení dálkových pohledů, protihlukové clony.

#### Významný detail - D

Zpravidla rozsahem a plochou velmi malé plochy zeleně – někdy doprovodem drobné architektury – Božích muk, kaplí, soch a jiných prvků města a krajiny. Mnohdy tvořeny jen soliterně rostoucím stromem.

#### Zeleň bydlení - ZB

Plochy vegetace uvnitř soustředěné bytové zástavby, bezprostředně navazující na zástavbu s určením k využívání obyvateli sídlišť.

Zvláštností ploch je přítomnost charakteristické vybavenosti - dětská hřiště, pískoviště apod.

#### Zeleň hřbitovů - ZH

Plochy účelového zařízení, které svým charakterem patří do soustavy sídelní zeleně. Vysoký podíl vysoké liniové zeleně, nové řešení dílčích částí nutno vždy rozvíjet individuálně řešeným programem.

#### Zeleň dopravních staveb - ZD

Převážně liniové plochy zeleně bezprostředně navazující na komunikace a dopravní stavby. Většinou jde o travnaté plochy, pouze místy o vyšší zeleň. Plochy dělicích pásů, prostory křižovatek a mimoúrovňových dopravních systémů, zelené pásy mezi komunikací a chodníkem, svahy podél silnic. Patří sem také zeleň kolem čerpacích stanic.

#### Zeleň školních areálů - ZŠ

Vyhrazená zeleň s omezeným přístupem, převážně oplocená, náležející k areálům všech typu škol- MŠ, ZŠ, SŠ, VŠ.

#### Zeleň občanské vybavenosti - ZO

Jde o drobné plochy v okolí budov občanské vybavenosti, které nemají charakter parkově upravených ploch (funkce je podřízena charakteru vybavenosti). Je zde zahrnuta také zeleň přiléhající ke kulturním centrům či církevním objektům. Může být oplocena či nikoli.

#### Zeleň sportovišť - ZS

Plochy zeleně uvnitř sportovních areálů s upraveným režimem přístupnosti, náležejících k vyšší vybavenosti, např. stadiony, fotbalová hřiště, tenisové kurty aj. Zeleň je většinou ve formě parkově upravených ploch, pravidelně udržovaných. Vzhledem k rozloze sportovišť je zeleň uplatněna v menší míře.

#### Zeleň vodotečí - ZV

Zeleň v doprovodu vodotečí a vodních ploch, zpravidla vždy volně přístupná. Je tvořena charakteristickým druhovým složením dřevin druhově navázaných na vodní prostředí. Důležitá součást kosterní zeleně sídel. Mnohdy má i v zastavěné části přírodě blízký charakter.

#### Zeleň zdravotnických zařízení / nemocnic - ZZ

Vyhrazená zeleň s omezeným přístupem, převážně oplocená, náležející k areálům zdravotnických zařízení a nemocnic.

#### Zeleň výstavních areálů - ZVA

Vyhrazená zeleň s omezeným přístupem, oplocená, náležející k areálům určeným pro výstavnictví.

### **Bilance základních ploch zeleně:**

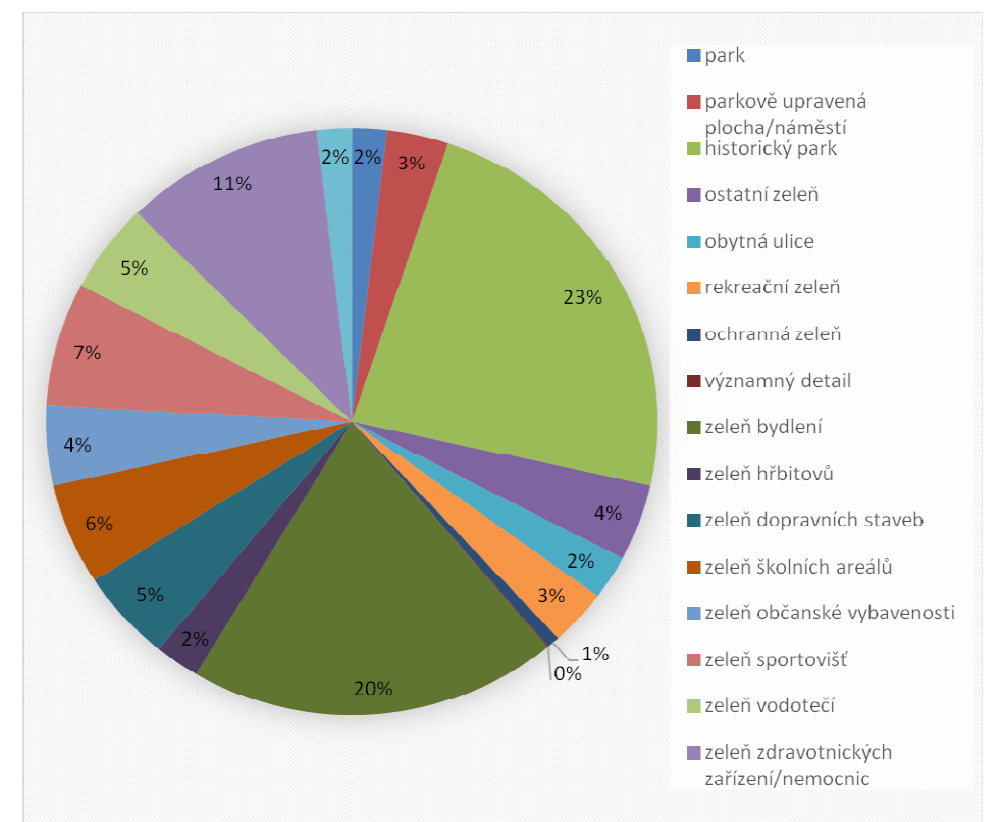
Předmětem hodnocení bylo celkem 278 základních ploch. Celková výměra hodnocených ploch zeleně je 305,6 ha. Nejvíce jsou zastoupeny plochy zeleně historických parků (23,38%) díky rozsáhlým plochám Podzámecké a Květné zahrady. Následuje zeleň bydlení rozsáhlých obytných souborů (19,53%), významné je také zastoupení zeleně zdravotnických zařízení (10,55%) což je dáno rozsáhlým areálem Psychiatrické léčebny, který je památkově chráněn. Z dalších funkčních typů je významně zastoupena zeleň sportovišť, školních areálů a dopravních staveb. Ostatní funkční typy jsou zastoupeny méně než 5%. Z této skupiny je významněji zastoupena zeleň vodotečí, občanské vybavenosti a ostatní zeleň. Město jako takové nemá rozsáhlé plochy běžných městských parků, potenciálně hodnotné plochy pro park se však nacházejí uvnitř obytných souborů hromadného a smíšeného bydlení.

Vzhledem k charakteru města se na jeho obrazu podílí rovněž parkově upravené plochy tvořící mozaiku drobnějších avšak významných prvků systému zeleně, toto zastoupení je však velmi malé, což je do jisté míry dáno historickým vývojem města.

Celková výměra hodnocených ploch zeleně je 305 ha a tvoří tedy 15% zastoupení ploch z celkové katastrální výměry k.ú. Kroměříž a Vážany. V přepočtu na 1 obyvatele je to 106m<sup>2</sup> městské zeleně.

Tabulka zastoupení funkčních typů zeleně v řešeném území

Funkční typ zeleně		počet ploch	Výměra (m <sup>2</sup> )	%
P	park	9	56 304	1,84
U	parkově upravená plocha/náměstí	36	99 680	3,26
H	historický park	2	714 738	23,38
O	ostatní zeleň	23	129 286	4,23
B	obytná ulice	31	74 358	2,43
R	rekreační zeleň	2	94 007	3,08
I	ochranná zeleň	8	20 524	0,67
D	významný detail	15	2 199	0,07
ZB	zeleň bydlení	29	597 091	19,53
ZH	zeleň hřbitovů	1	72 810	2,38
ZD	zeleň dopravních staveb	47	154 040	5,04
ZŠ	zeleň školních areálů	22	171 209	5,60
ZO	zeleň občanské vybavenosti	32	133 420	4,36
ZS	zeleň sportovišť	12	208 042	6,81
ZV	zeleň vodotečí	5	150 613	4,93
ZZ	zeleň zdravotnických zařízení/nemocnic	3	322 488	10,55
ZVA	zeleň výstavních areálů	1	56 035	1,83
<b>celkem</b>		<b>278</b>	<b>3 056 844</b>	<b>100</b>



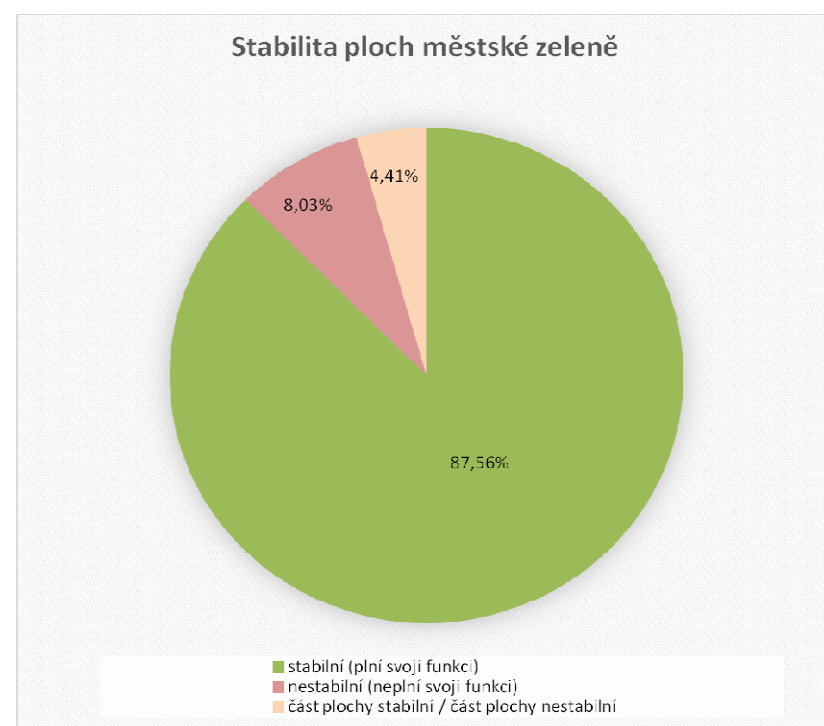
Tabulka podílu zeleně na obyvatele dle FTZ

Funkční typ zeleně		počet ploch	Výměra (m <sup>2</sup> )	na 1 obyvatele m <sup>2</sup>
P	park	9	56 304	1,95
U	parkově upravená plocha/náměstí	36	99 680	3,45
H	historický park	2	714 738	24,75
O	ostatní zeleň	23	129 286	4,48
B	obytná ulice	31	74 358	2,57
R	rekreační zeleň	2	94 007	3,26
I	ochranná zeleň	8	20 524	0,71
D	významný detail	15	2 199	0,08
ZB	zeleň bydlení	29	597 091	20,67
ZH	zeleň hřbitovů	1	72 810	2,52
ZD	zeleň dopravních staveb	47	154 040	5,33
ZŠ	zeleň školních areálů	22	171 209	5,93
ZO	zeleň občanské vybavenosti	32	133 420	4,62
ZS	zeleň sportovišť	12	208 042	7,20
ZV	zeleň vodotečí	5	150 613	5,22
ZZ	zeleň zdravotnických zařízení/nemocnic	3	322 488	11,17
ZVA	zeleň výstavních areálů	1	56 035	1,94
<b>celkem</b>		<b>278</b>	<b>3 056 844</b>	<b>106</b>

Počet obyvatel: 28 880 (2018)

Tabulka stability ploch městské zeleně

Celková stabilita		počet ploch	Výměra (m <sup>2</sup> )	%
S	stabilní (plní svoji funkci)	213	2 676 578	87,56
N	nestabilní (neplní svoji funkci)	62	245 612	8,03
S/N	část plochy stabilní / část plochy nestabilní	3	134 654	4,41
<b>celkem</b>		<b>278</b>	<b>3 056 844</b>	<b>100</b>

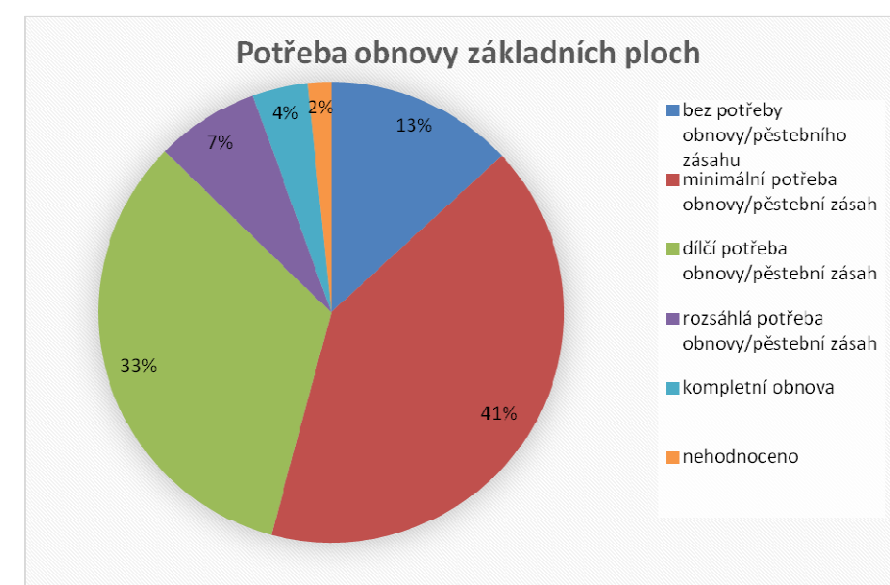


Celková kvalita městské zeleně je na základě provedené analýzy vyjádřena celkovou stabilitou či nestabilitou jednotlivých ploch. Lze tedy konstatovat výrazně převažující plochy zeleně stabilní 87,5%. Tento podíl je u města srovnatelné velikosti výjimečný a dokladuje intenzivní péči o plochy městské zeleně. V nedávné době byly zrekonstruovány významné parky a náměstí (Bezručovy sady, Slovanské náměstí a Květná zahrada, Náměstí Míru), a proběhla revitalizace velkých panelových sídlišť.

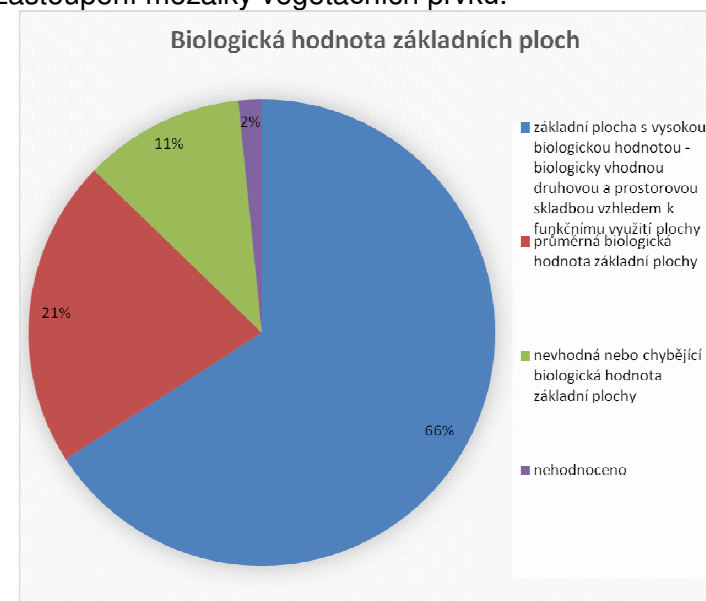
Nestabilní plochy zeleně jsou zastoupeny na ploše asi 24ha a jedná se zejména o parkově upravené plochy, zeleň v plošně menších obytných souborech, zeleň dopravy a zeleň okolo občanské vybavenosti. Lokálně je potřeba posílit také zeleň parkovou a zeleň podél vodotečí.

Jedním z hodnocených kritérií související se stabilitou ploch byla také potřeba obnovy základní plochy nebo nutnost provedení pěstebních zásahů, které je nutné na řešené ploše provést, aby byla zajištěna její dlouhodobá funkčnost a perspektiva.

Z následujícího grafu vyplývá, že menší polovina ploch městské zeleně bude v budoucnu vyžadovat investice do obnovy zeleně, případně do realizace dílčích pěstebních opatření. Kompletní obnovu vyžaduje asi 4% ploch.



Následující graf ukazuje zhodnocení stavu zeleně z hlediska plnění ekologických funkcí, zhodnocení biologického potenciálu dřevin na úrovni ploch, zastoupení převažujících vývojových stádií, pestrosti zastoupení mozaiky vegetačních prvků.





Více než polovina ploch má vysokou biologickou hodnotu (66%), což poukazuje na zvýšenou ekologickou stabilitu ploch městské zeleně. Asi 11% ploch má biologickou hodnotu nevhodnou, na čemž se podílí zejména plochy zeleně dopravy, kde chybí zastoupení dřevin a ostatní zeleně s vysokým podílem náletů a ruderalní vegetace.

Z celkového hodnocení základních ploch vyplývá, že město má menší zastoupení ploch zeleně v hlavní funkci (38%), avšak v zeleni ve vedlejší funkci výrazně dominuje plocha zeleně obytných souborů, které jsou často již na pomezí samostatně fungujících parkově upravených ploch.

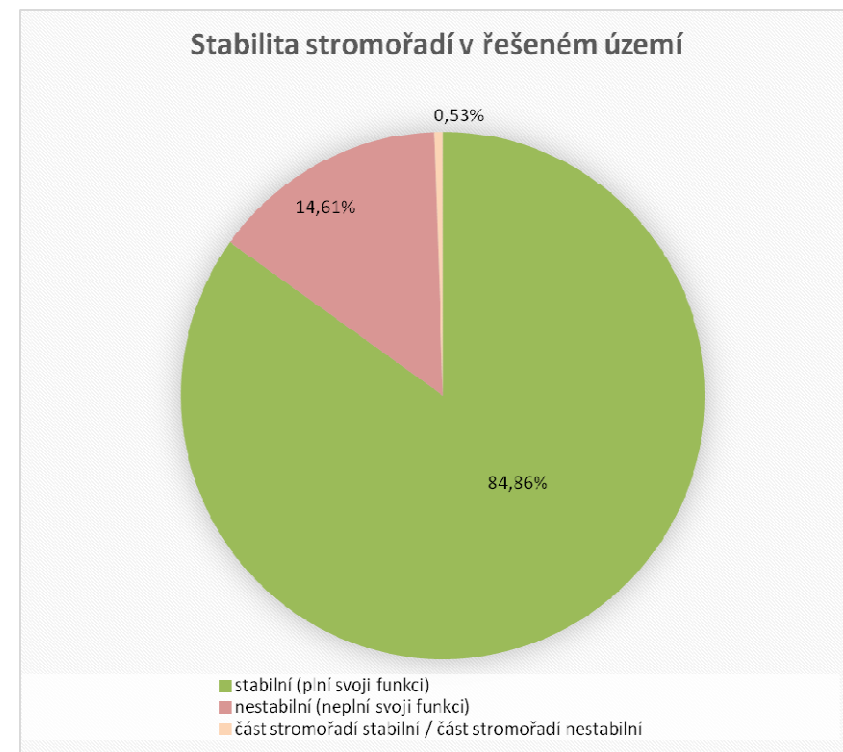
Cílem studie je zvýšení procenta stabilních ploch, zejména parkově upravených ploch, parků, zeleně vodotečí a zeleně dopravy, posílení biologické hodnoty ploch a zvýšení procenta ploch rekreační a ochranné izolační zeleně.

### **Bilance stromořadí:**

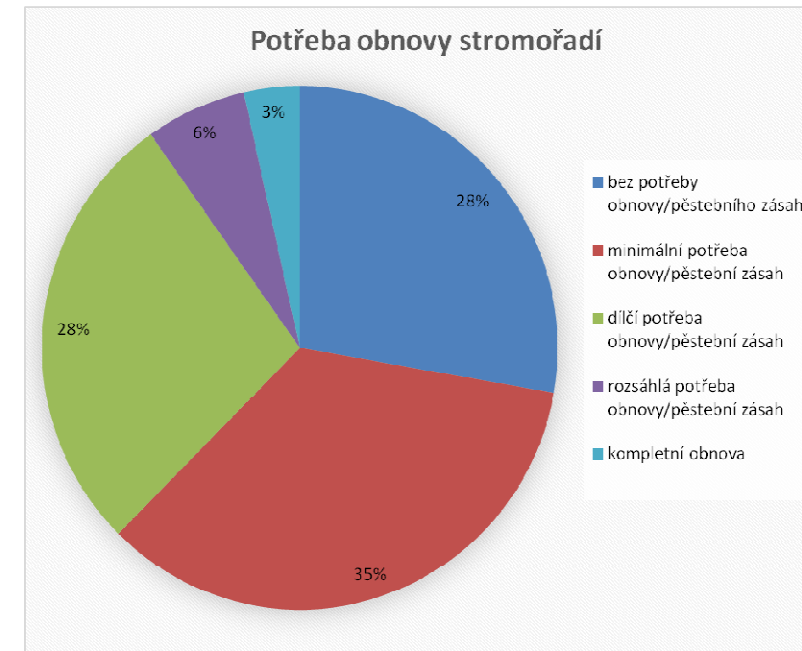
Celková délka hodnocených stromořadí činí 27 790m, přičemž převážná většina je stabilní (84,86%). Nestabilní je 14,61%. V přepočtu na 1 obyvatele připadá 0,96m stromořadí.

Tabulka stability stromořadí v řešeném území

Celková stabilita		počet stromořadí	Délka (m)	%
S	stabilní (plní svoji funkci)	129	23 583	84,86
N	nestabilní (neplní svoji funkci)	26	4 061	14,61
S/N	část stromořadí stabilní / část stromořadí nestabilní	1	146	0,53
<b>celkem</b>		<b>156</b>	<b>27 790</b>	<b>100</b>



Z následujícího grafu je patrné, že 37% z celkové délky stromořadí bude v budoucnu vyžadovat investice do péstebních zásahů pro udržení provozní bezpečnosti a udržení funkčnosti. Kompletní obnovu vyžaduje pouze 3% ploch.



V minulosti proběhly ve městě Kroměříž rozsáhlé obnovy stávajících alejí a zároveň velké množství alejí v ulicích bylo nově založeno, z toho důvodu je velké procento stromořadí stabilní. V ojedinělých případech byl použit nevhodný druh, který na daném stanovišti v současných podmínkách sucha příliš neprospívá, případně byl zvolen druh, který proporcčně neodpovídá měřítku ulice. Vzhledem k velkému počtu nových výsadeb je nutné posílit rozvojovou péčí, zejména prováděním výchovných řezů a kontrolu kotvení včetně včasného odstranění kotvících prvků.

Cílem studie je zvýšení procenta stabilních stromořadí a posílení stromořadí v chybějících částech, zejména s ohledem na propojení s volnou krajinou.

### **3.4 ZELEŇ V NEZASTAVĚNÉM ÚZEMÍ V PROPOJENÍ NA ZASTAVĚNÉ ÚZEMÍ A ZASTAVITELNÉ PLOCHY**

Řešené území je situováno v nivě řeky Moravy, která prochází zastavěnou částí města s přechodem do volné krajiny, jež je zároveň významným neregionálním biokoridorem. Okolní krajina je spíše zemědělsky využívaná, krajinné prostředí v nezastavěném území je tedy značně omezené, tvořené remízky mezi poli, drobnými lesíky a doprovodnou vegetací vodních toků zejména říčky Kotojedky na jihu a jeho drobných přítoků, dále pak Popovického potoka na západě území. Významnější plochy krajinné zeleně jsou situované mimo řešené území v návaznosti na řešený katastr zejména v JV části území je to RBK Filena s přírodním parkem Záhlinické rybníky a v severní části navazuje EVL Chropyňský luh. Tyto lokality jsou pro svůj přírodě blízký potenciál a přímou návaznost na zastavěné území velmi vyhledávanou destinací ke každodenní rekreaci. Z jižní strany navazuje nedaleké RBC Obora, nacházející se v katastru Těšnovice.

V katastru Kroměříže a Vážan je krajinná zeleň zastoupena převážně prvky ÚSES. Mimo zmíněné RBC je to síť lokálních biocenter a biokoridorů.

V Katastru Kroměříže je v centru města situováno LBC Podzámecká zahrada při řece Moravě, jež je součástí památkově chráněného parku. V severní části se na přechodu zastavěného a nezastavěného území nachází LBC Šlajza obklopená plochami individuální rekreace. Na soutoku Moravy a Moštěnky je situováno LBC Mlýnský les a na sousedních katastrech pak LBC Za Moravou a Stráž. Ve východní části řešeného území je situováno LBC Keřtíky a LBC Stonáč na sousedním katastru Bílany, jež je zároveň evropsky významnou lokalitou a přírodní památkou.

V jižní části území se v návaznosti na zastavěné území nachází LBC Hráza, jež má pro svou polohu v návaznosti na rozsáhlé sídliště Oskol a Slovan vysoký potenciál pro rozvoj každodenní rekreace. V této části je dále situováno LBC Vlčetín a Altýře podél toku Kotojedky.

V západní části navazuje na obytné plochy LBC Barbořina, jež je pro svou přímou návaznost na zastavěné území velmi vyhledávanou destinací ke každodenní rekreaci. V západní části katastru se dále nachází LBC Niva, LBC u Hariánova a LBC Dlouhý. Vzhledem k absenci významnější krajinné zeleně v této části katastru je vhodné tyto části ÚSES využít ke každodenní rekreaci obyvatel blízkého sídliště Zachar, zejména vybudováním přístupových stezek pro pěší.

V katastru Vážany krajinná zeleň téměř chybí, v ÚSES je zastoupeno pouze LBC Hulská v jižní části katastru.

Závěrem lze konstatovat, že dostupnost krajinné zeleně pro obyvatele města je dostatečná v severní a jihovýchodní části území, kde je dostatek přírodě blízkých a druhově pestrých lokalit lákajících ke každodenní rekreaci. Naopak v jižní a zejména západní části je nutné posílit prvky krajinné zeleně a částečně využít stávající prvky k ÚSES k rekreaci.

Zeleň v nezastavěném území není v této studii hodnocena, v rámci průzkumů byla vytipována místa, kde by bylo vhodné propojit stávající sídelní zeleň s prvky ÚSES a zejména využití těchto tras ke každodenní rekreaci.

### **Vodní prvky v řešeném území**

V katastru Kroměříž se nachází několik významných vodních ploch, které tvoří potenciálně hodnotné prvky krátkodobé rekreace a tvoří významné postavení v systému městské zeleně.

V zastavěném území jsou to rybníky Dlouhý, Divoký a Chotkuv situované v Podzámecké zahradě, jež jsou součástí historické kompozice přírodně krajinného parku. V severní části na pomezí zastavěného území jsou to rybníky Šlajza a Šlajza II (LBC Šlajza) s břehovým porosty dřevin. Ve východní části jsou situovány Medkovy rybníky v zastavitelné ploše obklopené plochami průmyslu. Jedná se o bývalé štěrkopískovny s břehovými porosty vzrostlých dřevin s minimálně vyvinutou litorální vegetací, v létě hojně využívané k rybaření. V JV části v návaznosti na zastavěné území tvoří významnou plochu rybník Hrubý (LBC Hráza), který je hojně k rekreaci využíván. Toto území je navíc řešeno samostatnou studií.

Nejvýznamnějším prvkem, který se podílí na celkovém obrazu města je bezesporu tok řeky Moravy v severní části s přítokem Mštěnky, jež jsou vyhledávanou rekreační destinací. Podél toku vede dálková cyklostezka a v části také turistická trasa. Z menších toků je významná Kotojedka se svými přítoky, Popovický potok a tok Zacharka, jež je v části území zatrubněná.

### **Krajinný obraz města**

Z hlediska ochrany krajinného obrazu města je nutné chránit panorama města s kulturními dominantami v dálkových pohledech, zejména z ul Kojetínská na historické centrum města, dálkové pohledy na významné krajinné dominanty, zejména Barbořinu, a dálkové pohledy na jednotlivé místní části s důrazem na zachování jejich veduty v krajině.

## **3.5 HODNOTY A LIMITY V ŘEŠENÉM ÚZEMÍ**

Problémová mapa definuje hodnoty území a limity rozvoje zeleně v zastavěném území a v návaznosti na krajinu, střety zájmů a disproporce v nárocích a možnostech uplatnění zeleně při rozvoji sídla. Dále jsou v území definovány hlavní rekreační cíle a významné plochy městské zeleně.

Optimálním stavem, ke kterému směřují dále navrhovaná opatření, je změna a omezení těchto limitů tak, aby bylo dosaženo zlepšení hlavních kvalitativních ukazatelů zeleně tedy stability ploch, biologické hodnoty a logické provázanosti systému zeleně.

### **Hodnoty v řešeném území**

- Lesy

V řešeném území se nachází poměrně málo lesů, nejvýznamnější je rekreační les Barbořina v severní části území, jež se nachází na návrší a zároveň je lokálním biocentrem.

Z tohoto místa jsou hodnotné dálkové pohledy na historické panorama města. "

Další menší lesní celky jsou v západní části podél Popovického potoka v LBC Niva, U Hariánova a v LBC Vlčetín na jihovýchodě při řece Moravě.

- Vodní plochy a toky - popsány podrobněji v předešlé kapitole.

- Bohaté přírodní zázemí - popsány podrobněji v předešlé kapitole.

- Městská památková rezervace

Městská památková rezervace představuje historické jádro města Kroměříž a je vymezena historickou zástavbou a hlavním dopravním okruhem. Představuje území vysoké historické hodnoty s ústředními památkově chráněnými objekty Podzámecké a Květné zahrady, Farskou zahradou a řadou menších parkově upravených ploch a náměstí či uličních stromořadí. Představuje tak zeleň historického parteru. Svým rozsahem velkých parkových celků se podílí na typickém charakteru města.

Ochranné pásmo MPR zabírá podstatnou část zastavěného území města.

- Významné krajinné prvky

V katastrálním území Kroměříž a Vážany se nachází významné krajinné prvky ve smyslu § 3 odst. A) zákona ČNR č. 114/1992 Sb. o ochraně přírody a krajiny, který definuje VKP jako ekologicky, geomorfologicky, nebo esteticky hodnotnou část krajiny, která utváří její vzhled, nebo přispívá k udržení její stability. Významnými krajinnými prvky jsou lesy, vodní toky, rybníky, údolní nivy a dále jiné části krajiny, které zaregistruje podle § 6 tohoto zákona orgán ochrany přírody jako významný krajinný prvek.

Registrované VKP jsou situovány převážně v historickém jádru MPR. Mimo tuto oblast je to Parčík Štěchovice, Bezručovy sady a v jižní části a Městský hřbitov a Vážanská cihelna-jezírko.

- Památné stromy

Památné stromy jsou stromy rostoucí mimo les, které jsou chráněné podle zákona č. 114/1992 Sb. o ochraně přírody a krajiny. V řešeném území se nachází trojice památných stromů v Podzámecké zahradě - Liriodendron tulipifera, Taxus baccata, Platanus acerifolia.

- Stromořadí

Městská stromořadí představují důležitý prvek městské zeleně tvořící zelené cesty městem a propojující jednotlivé základní plochy zeleně hlavní zelené osy. V problémové mapě jsou zaznamenány veškeré hodnocené stromořadí a následně také chybějící stromořadí, která významně propojí systém sídelní zeleně s okolní krajinou.

- Významné plochy zeleně sídla

Mezi nejhodnotnější plochy městské zeleně patří zejména historické parky, parky a plochy rekreační zeleně, které jsou vyznačeny v problémové mapě.

Podzámecká zahrada, Květná zahrada, Bezručovy sady, Park Oskol, Erbenovo nábřeží, Komunitní park, Park U sýpek, Parkové plochy v zástavbě RD, Park u DPS Vážany, Park ve Vážanech, Městský hřbitov.

Mimo tyto plochy jsou dále hodnotná veřejná prostranství, jež jsou tvořena mozaikou parkově upravených ploch. Ve struktuře zeleně v katastru Kroměříž a Vážany se uplatňují zejména následující.

#### *Hodnotná prostranství*

- prostranství v historickém centru - Velké náměstí, Sněmovní náměstí, Riegrovo náměstí, Komenského náměstí,

- městská třída Kojetínská - Třída 1. Máje – Tovačovského - Nádražní, včetně prostranství Náměstí Míru, Milíčovo náměstí, Masarykovo náměstí, Husovo náměstí,
- prostranství před vstupem do Květné zahrady (část ul. Gen. Svobody),
- Hanácké náměstí,
- Slovanské náměstí,
- vnější obslužná trasa – Albertova – Moravská - Obvodová,
- prostranství histrického jádra – Kovářská, Vodní, Farní, Moravcova, Na Kopečku, Na Sladovných, Třebízského, Riegrovo nám. (část),
- radiální městské třídy Lutopecká (část), Štěchovice, Havlíčkova, Velehradská, Kotojedská, Spáčilova, Stoličkova, Bílanská
- tangenciální městské třídy – Koperníková, Gen. Svobody, Čs. armády, Sokolovská, Jiráskova, Mánesova, Tomkova,
- náves v části Vážany

- Hlavní rekreační cíle

Hlavní rekreační cíle každodenní rekreace tvoří zejména rozsáhlé historické parky v centru města (Podzámecká a Květná zahrada), dále menší parky Bezručovy sady, Slovanské náměstí, park Oskol, jež byly v nedávné době zrekonstruovány, dále Erbenovo nábřeží, které má velký potenciál vzhledem ke své poloze při řece Moravě.

Na pomezí zastavěného území jsou hlavními cíli v katastru Kroměříže lesopark Šlajza na severu, na východě lokalita Medkovy rybníky, v JV části LBC Hráza a na západě les Barbořina. V katastru Vážany má vysoký potenciál perspektivní lokalita rekreační zeleně v areálu bývalé skládky, který je postupně budován v lesopark.

### Limity rozvoje zeleně

- Hlavní dopravní tahy a frekventované komunikace

Hlavním dopravním tahem v řešeném území je dálnice D1 v severní části území, která přetíná část zastavěného území a tvoří tak částečnou bariéru v území v rozvoji zeleně severním směrem. Průchodnost je zajištěna podchody podél řeky Moravy v lokalitě Šlajza, v SZ směru pak průchod na katastru chybí a je zajištěn na vedlejším katastru Postoupky. Okolo frekventovaných komunikací vedoucích městem jsou většinou chybějící pásy zeleně, které by umožňovaly vznik plnohodnotné stromové zeleně, zejména v ul. Kojetínská, částečně na dopravním okruhu ul.1.Máje a v ul. Hulínská. V několika místech podél hlavních městských komunikací jsou však nevyužité pásy, skýtající vysoký potenciál pro realizaci zeleně, která bude zmírňovat nežádoucí prašnost a bude zvyšovat vlhkostní poměry. Zejména je vhodné posílení stromového patra, nižšího keřového a zejména podceňovaného bylinného patra extenzivního charakteru. Problémem zde bude legislativa, nesouhlas majitelů sítí tech. infrastruktury a neochota provozovatele. Nicméně finanční náročnost bude nízká a efekt vysoký. Při zadání je však nutná přítomnost krajinářského architekta.

- Železnice

Hlavní železniční trať s nádražím je vedena z východu z Hulína, dále podél Moravy a severozápadním směrem na Kojetín. Další část trať probíhá od nádraží na východní části jižním směrem na Kotojedy. V několika místech tvoří bariéru fyzické propustnosti. Na druhou stranu je zde nutné posílit izolační zeď, která by zmírnila hlukovou zátěž provozu.

- Průmyslové areály

Většina ploch průmyslu je situována ve východní části katastru za řekou Moravou a podílí se tak na zvětšení bariéry v územíměrem na rekreační cíl Stonáč a katastr Bílany. Tato zóna výrazně ovlivňuje charakter prostředí a je velmi patrná i v dálkových pohledech při příjezdu od Hulína. Cílem studie je zlepšit krajinný obraz města v dálkových pohledech a zvýšení podílu zeleně v podobě stromořadí.

- Zahrádkářské kolonie

Zahrádkářské kolonie v severní části území vytváří bariéru propustnosti do rekreační oblasti sousedního katastru v EVL Chropýňský luh. Ideální není a propustnost přes zahrádky do lesoparku Šlajza, kde se významně podílí také hlavní tah železnice.

- Bariéry propustnosti, nedostatečná dostupnost rekreačních cílů

V katastru města je několik lokalit s chybějícím peším propojením, které by dotvářely tzv. „zelené cesty městem“ a které by logicky propojovaly jednotlivé plochy zeleně s hlavními rekreačními cíli ve volné krajině. Jedná se o propojení východní části Medkovy rybníky kolem Wolfova splávku přes železniční trať k řece Moravě a dále k LBC Hráza a od Wolfova splávku k lokalitě Dolní zahrady. Nedořešený je také průchod z ul. Čelakovského přes nádraží, průmyslovou zónou k řece Moravě. Zejména přes železniční trať vede množství vyšlapaných pěších stezek, což není bezpečné. Dále trasa od biocentra Hráza a kolem toku Kotojedka dále k Moravě.

V severní části chybí propojení kolem zahrádek do lesoparku Šlajza z jihu. V západní části chybí cestní propojení z obytné zóny k lesu Barbořina, dále propojení v podobě rekreačních tras od Květné zahrady k nivě Popovického potoka, propojení sídliště Zachar s volnou krajinou a dále propojení trasy Barbořina - Vážany. Všeobecně v západní části řešeného území chybí propojení města s volnou krajinou. V katastru Vážany chybí propojení z lesoparku v prostoru bývalé skládky s potenciálně vhodnou plochou rekreační zeleně v JZ části katastru Vážany. V jižní části chybí také propojení jižní části katastru Kroměříž s východní a jižní částí katastru Vážany podél vodoteče vymezující obytnou zónu.

Z hlediska majetkových vztahů je část tras v majetku Města Kroměříž, část je však soukromých a tedy předmětem výhledových jednání.

- Chybějící stromořadí

V rámci průzkumů byly vytipovány lokality s chybějícím stromořadím, které by vytvořily propojení jednotlivých ploch zeleně a jež by vytvořily vhodnější klimatické podmínky zejména kolem frekventovaných komunikací a v zástavbě domů. Zvýšenou pozornost si zaslouží zejména historicky utvářená stromořadí v ul. Kotojedská, Havlíčkova, Lutopecká, Hulínská, v hlavním městském okruhu ul. 1.Máje, Tovačovského, a v širším okruhu Albertova - Moravská - Obvodová. Stromořadí dále chybí v nových obytných zástavbách, dále v průmyslové zóně v SV a východní části řešeného území. Důležitým prvkem jsou také stromořadí na okrajích zastavěného území propojující městskou zeď s volnou krajinou a prvky ÚSES.

- Sítě technické infrastruktury

Obecným limitujícím faktorem při realizaci výsadby dřevin ve městech je existence sítí technické infrastruktury a jejich ochranných pásem. V současnosti je existence a ochrana technické infrastruktury nadřazena požadavkům občanů na kvalitu života a veřejného prostoru – tedy na existenci kvalitní zeleně v sídlech.

- Nedostatečná atraktivita ploch

V centru města a v navazujících plochách je několik větších i drobných parkově upravených ploch, které jsou zanedbané a postrádají vyšší atraktivitu pro každodenní rekreaci a není tak plně využito jejich potenciál. Chybí dostatečný mobiliář, kvalitní zeď, jsou zde přerostlé keře, které znemožňují přehlednost prostoru, chybí atraktivní bylinné patro a v několika případech je potřebné řešit celkovou koncepci plochy. V historickém jádru jsou to významné plochy v předprostoru historických budov a menší náměstí a uliční parter. Plochy jsou v situaci komplexního řešení zařazeny prioritně do 1.etapy.

- Hospodaření s vodou v intravilánu města

Hospodaření se srážkovou vodou není dostatečně řešeno zejména okolo dopravních staveb. Naprostá většina staveb řeší odvod srážkové vody odtokem do kanalizace a nepočítá se zasakováním vody v místě. V případě velkých parkovišť v nákupních zónách jsou stromy vysazeny do malých prostor se zvýšenou obrubou a veškerá voda z okolních ploch se nemůže vsáknout do kořenového systému stromu, což by zlevnilo náklady na závlahu. Stromy v takových plochách navíc neprosplývají a výrazně schnou.

Řešením je nově nastavený způsob technických řešení u nových staveb, případná úprava stávajících, realizace kořenových mostů s použitím prokořenitelných substrátů ve spodní stavbě rozsáhlých zpevněných ploch. Každé drobné zadržetí vody v intravilánu města má vliv na úpravu klimatických poměrů a zlepšení životního prostředí obyvatel.

## 4. NÁVRH SYSTÉMU SÍDELNÍ ZELENĚ

### 4.1 ÚVOD

#### Zhodnocení výsledků dílčích projednání:

Územní studie města Kroměříž byla zadána v roce 2019, byl stanoven cíl a účel studie, její obsah a rozsah. Územní studie řeší zeleň v zastavěném území obce a v zastavitelných plochách vč. návazností na volnou krajinu. Předmětem zpracování není řešení krajinné zeleně, která je podrobněji řešena v připravovaném novém územním plánu. V rámci zpracování proběhlo společné jednání za účasti dotčených odborů města s představením výsledků zpracovaných analýz, problémové mapy a návrhu opatření a nových ploch zeleně včetně rozdělení do časových etap. Do konečné podoby byly zapracovány vznesené připomínky v souladu s připravovaným novým územním plánem.

#### Soulad s ÚPD:

Územní studie sídelní zeleně Města Kroměříž byla zpracována v souladu se stávající platnou územně plánovací dokumentací, zejména s urbanistickou koncepcí a dokumentací ÚSES. Při návrhu byly zohledněny skutečnosti, které již řeší nově připravovaný územní plán (zejména uspořádání krajiny a návrh ploch sídlení zeleně).

### 4.2 NÁVRH ŘEŠENÍ SYSTÉMU ZELENĚ SÍDLA

#### 4.2.1 Nezastavěné území

##### Vazby města na krajinu

Pro charakter města je určující jeho poloha v nivní krajině řeky Moravy, která v okolní krajině přechází do lužních lesů a zemědělsky intenzivně využívané krajiny. Západním směrem reliéf pozvolna stoupá až k nejvyššímu bodu v katastru Kroměříž, který tvoří les Barbořina. V dálkových pohledech na město se výrazně uplatňuje městské panorama. V návrhu je řešeno zachování volného průhledu na historické panoráma města ze strany severozápadní z ul. Kojetínská, zachycené v historických vedutách. Naopak ze strany východní jsou navržena nutná opatření k harmonizaci krajinného obrazu při pohledu na město od Hulína, kde se výrazně negativně projevuje průmyslový charakter zástavby. V ostatních částech okolní krajiny je nutné vytvořit fragmentaci zemědělské krajiny pomocí výsadeb liniových prvků (stromořadí, remízky). Tato opatření v krajině jsou podrobně řešena v připravovaném územním plánu, což je v této studii zohledněno.

##### Způsob propojení systému zeleně sídla a nezastavěného území

Napojení systému zeleně města Kroměříž na okolní krajinu je řešeno pomocí stávajících i navrhovaných rekreačních tras propojujících hlavní rekreační cíle. Hlavními rekreačními cíli v okolí Města Kroměříž jsou zejména okolní hodnotné lužní lesy, které ač leží v sousedních katastrech, jsou velmi atraktivní pro každodenní rekreaci. Jedná se EVL Chropyňský luh v severní části, jež je spádovou oblastí pro obyvatele centra města, ve východní části EVL Stonáč a přírodní park Záhlinické rybníky spádově pro obyvatele východní části města a v jižní části les Obora pro obyvatele Vážan. Jedná se zároveň o prvky ÚSES regionálního významu, které propojuje řeka Morava, jež je významným neregionálním biokoridorem.

Kontaktními plochami v propojení s okolní krajinou jsou zejména rekreační cíle lokalizované v těsné návaznosti na zastavěné území sídla. V severní části je to LBC Šlajza, ve východní části Medkovy rybníky odkud chybí napojení na Záhlinické rybníky a k řece Moravě. V JV části je spádovou oblastí obyvatel sídliště Oskol a Slovan LBC Hráza a tok Kotojedky, kde je vhodné dobudovat propojení s řekou Moravou kolem stávajících prvků ÚSES.

V SZ části je pro obyvatele místní části Štěchovice kontaktní plochou les Barbořina. Chybějící napojení na krajinou zeleň je v západní části území, zejména se spádem pro obyvatele sídliště Zachar. V této části je potřeba posílit rekreační trasy s doprovodnou krajinou zelení se současným využitím prvků ÚSES v návaznosti na LBC Popovický potok. V návrhu je také uvažováno propojení západní části území pomocí rekreačních tras s katastrem Vážan, kde se nachází rozvojové území lesoparku v areálu bývalé skládky.

Jednotlivé rekreační cíle jsou vzájemně propojeny existujícími nebo chybějícími liniemi zeleně (tokem řeky Moravy, tok řeky Kotojedky, historickými stromořadími). Na několika místech toto logické propojení zeleně chybí případně je přerušeno neprostupnými bariérami jako oplocené zahrádkářské kolonie, průmyslové areály anebo chybějící pěší stezky.

Základní prostorové vztahy systému zeleně v propojení na zeleň krajinou jsou uvedeny ve výkresu č. 05 Makrokompozice systému zeleně sídla, kde veškeré rekreační trasy značeny žlutou barvou, chybějící propojení rozvojových os je vyznačeno červenou čárkovanou linií. Navrhované propojující stromořadí a plochy zeleně jsou pak vyznačeny ve výkresech č. 06 a 07 Komplexní návrh sídlení zeleně a etapizace opatření.

#### 4.2.2 Zastavěné území a zastavitelné plochy

##### Makrokompozice systému zeleně

Základní kompozičně prostorové schéma systému sídlení zeleně je vyjádřeno ve výkresové části ve výkrese č. 05 Makrokompozice systému zeleně sídla.

Makrokompozici systému zeleně města Kroměříž tvoří jádrové části systému zeleně, zahrnující nejvýznamnější plochy zeleně v zastavěném území v propojení na plochy zeleně ve volné krajině. Tyto plochy tvoří vnější a vnitřní zelený prstenec a jsou propojeny pomocí hlavních zelených os a rozvojových zelených os.

##### • *Vnější zelený prstenec*

– zahrnuje plochy zeleně příměstské rekreace, které tvoří hlavní rekreační cíle v okolí města, Jedná se o Chropyňský luh - Stonáč - Záhlinické rybníky - tok Kotojedky - les Obora - Popovický potok - Barbořina.

##### • *Vnitřní zelený prstenec*

- zahrnuje nejvýznamnější zelené plochy v zastavěném území města a potenciálně hodnotné plochy zeleně určené k rozvoji v zastavěném území, na pomezí zastavěných a zastavitelných ploch. Definujeme zde jádrové části systému zeleně, které lze rozdělit na:

- **Hlavní jádrové uzly** - jde o parkové plochy s jasně definovanou funkcí jako nejhodnotnější části systému zeleně na úrovni základních ploch. Jsou to Podzámecká zahrada - Květná zahrada - Náměstí Míru - Bezručovy sady - Komenského náměstí - Erbenovo nábřeží - Park sídliště Oskol - Slovanské náměstí - Komunitní sady - Medkovy rybníky - náves Vážany - náves Dolní Zahrady.

- **Rozvojové uzly** - jde o plochy zeleně s jasně definovanou funkcí na úrovni základních ploch, u kterých je navržena změna stávajícího funkčního typu nebo jde o zcela nově navržené základní plochy zeleně. Představují významná rozvojová území, v kterých se často kříží rozvojové osy systému zeleně různého významu.

Rozvojové uzly takto jsou místy, která jsou zvláště významná z hlediska prostorových souvislostí a provázanosti celého systému zeleně. K rozvojovým uzlům patří zejména plochy s vysokým potenciálem rozvoje rekreace v zeleni, zejména jde o stávající plochy zeleně nebo nové plochy zeleně na rozhraní zastavěných a zastavitelných ploch s přechodem do volné krajiny. V několika případech jsou součástí ÚSES. Je to lesopark Šlajza - LBC Hráza - nově navrhovaný park v lokalitě Vážanský rybník - Park u DPS ve Vážanech - navrhovaná rekreační plocha Vážanské kopce - lesopark Vážany (bývalá skládka) - plochy v zastavěném území Park na sídlišti Slovan, Park na sídlišti Zachar - rozvojové plochy na křižovatce Lutopecká a Koperníkova - Park pod Barbořinou.

Jednotlivé jádrové části systému sídelní zeleně jsou propojeny pomocí hlavních zelených os a rozvojových zelených os.

- **Hlavní zelené osy** - funkční osy zeleně vytvářející spojnice jednotlivých základních ploch zeleně, jádrových uzlů a ostatních přírodních prvků ve volné krajině. Zelené osy jsou tvořeny mozaikou základních ploch zeleně a liniových prvků.

*Hlavní osa podél řeky Moravy (krajinná osa)* - tvoří ústřední osu celého systému zeleně, kopíruje trasu nadregionálního biokoridoru a spojuje rekreační oblast Záhlinické rybníky s centrem města (centrálním jádrovým uzlem Podzámecké zahrady) a dále s rekreační oblastí Chropyňského luhu se soutokem Moravy a Moštěnky. Jedná se o velmi oblíbenou trasu pro každodenní vycházky obyvatel. Podél části osy vede cyklostezka, na části je hodnotná historická alej lip, javorů a místy dubů, která je postupně obnovována a rozšiřována.

*Ústřední městská osa* - osa propojuje les Barbořina na SZ s rekreační oblastí Stonáč na východě území a sleduje ústřední historickou osu města. Osa probíhá obytnou zástavbou s parčíkem pod Barbořinou přes rozvojový uzol v ul. Koperníkova, kopíruje historická stromořadí ke Květné zahradě a v ul. Generála Svobody k jádrovému uzlu Náměstí Míru, následně historickým městským okruhem v ul. 1.Máje a Tovačovského, kde kříží řeku Moravu, následně ul. Hulínská, Bílanská, kolem uzlu Medkovy rybníky do Bílan.

*Osa širšího městského okruhu* - osa propojuje největší sídlištní celky ve městě a je tvořena převážně stabilními úseky stromořadí. Vychází z hlavního uzlu z parku na Erbenově nábřeží na sídlišti Oskol a prochází okruhem podél komunikace a cyklostezky k sídlišti Slovan - Zachar a končí u Květné zahrady na ul. Havlíčkova.

*Vedlejší městské osy* - vychází z jádrové zóny MPR. Jednu tvoří historické stromořadí v ul. Malý val s vyústěním na Miličově náměstí, kde se napojuje na ústřední městskou osu. Druhou tvoří drobné parkově upravené plochy na ose Podzámecká zahrada - ul. Reslova - náves Štěchovice - Květná zahrada.

*Osy uličního parteru vycházející z centra města* - osy vycházejí z centra města a tvoří hlavní paprskové linie zeleně ve městě s převážně stabilními úseky stromořadí. Jedná se o osu vedoucí z náměstí Míru - ul. Velehradskou - městský hřbitov - Vážany. Další vychází z Husova náměstí na ústřední městské ose - přes Bezručovy sady - ul. Kojetínskou směrem na Kojetín. Třetí vychází z jádrového uzlu Květné zahrady - ul. Havlíčkova směrem na Rataje.

- **Rozvojové zelené osy** - spojnice jednotlivých ploch zeleně, rozvojových uzlů ostatních přírodních prvků ve volné krajině, jejichž funkce nebo kvalita je v současnosti omezena.

*Osa Podzámecká zahrada - Šlajza* - zlepšení propojení do lesoparku výsadbou stromořadí.

*Osa Medkovy rybníky Morava* - v současnosti částečně chybějící spojnice od Medkových rybníků kolem Wolfův splávkou přes neexistující most přes trať, kolem železniční trati až k LBC Hráza k toku Kotojedky přes LBC Vlčetín k Moravě směr Trávník. Osa by významně propojila východní část města s jižní částí, což by rozšířilo rekreační propojení o nový okruh.

*Osa Bílany - Záhlinické rybníky* - osa navrhuje zlepšení provázanosti zeleně výsadbou propojujících uličních stromořadí podél komunikací v průmyslové zóně v ul. Jožky Silného, Ovocná, Dolnozahradska a napojení na rekreační les Záhlinické rybníky.

*Osa Zacharka - Vážany* - vytvoření neexistujícího propojení sídliště Talichova podél toku Zacharka a budoucí obytné zóny k rozvojové ploše parku Vážany až k rekreačnímu lesu Obora.

*Osa Vážany Park - lesopark Vážany* - vytvoření v současnosti chybějící osy podél stávající vodoteče od DPS vážany kolem zahrádkářské osady v jižní části až k navrhované ploše rekreační zeleně Vážany Kopce a dále propojení na lesopark v prostoru bývalé skládky. Touto osou budou vytvořeny nové vycházkové trasy v katastru Vážany, kde chybí významnější rekreační cíle v příměstské krajině.

*Osa Vážany Barbořina* - v současnosti částečně chybějící spojnice mezi hlavní osou Vážany a příměstským lesem Barbořina. Založení významných propojujících stromořadí podél polních cest okolo budoucí zástavby RD v lokalitě Hanácká pole. V severní části chybí také cestní propojení bytových domů za psychiatrickou léčebnou s alejí k lesu Barbořina. Vytvoří se tak významný okrajový pás zeleně na pomezí zastavitelných ploch a volné krajiny.

*Osy Lutopecká - Popovický potok* - Propojení plochy zeleně stromořadím podél komunikace v ul. Lutopecká a kolem polních cest vedoucích k rekreační oblasti Popovický potok. Tímto dojde k rozšíření vycházkových tras v zeleni v západní části území, kde jsou rekreační trasy omezené.

*Osy sídliště Zachar - volná krajina* - chybí kvalitní pěší propojení sídliště Zachar k rekreační rozvojové ploše lesoparku Vážany a propojení podél zdravotnické školy do volné krajiny.

Prioritně je potřeba řešit zeleň v rozvojových uzlech a rozvojových zelených osách, což povede k posílení celkové stability systému sídelní zeleně v návaznosti na krajinné prostředí a přírodní plochy. Velká část pozemků však není ve vlastnictví města, proto bude tento proces spíše dlouhodobý.

#### 4.3 NÁVRH DŘEVINNÝCH VEGETAČNÍCH PRVKŮ

Návrh plošného zastoupení dřevinných vegetačních prvků a prostorové struktury je uveden v tabulkové části u jednotlivých hodnocených základních ploch zeleně. Konkrétní druhy nejsou uvedeny z důvodu nutnosti provedení podrobnější analýzy jednotlivých řešených ploch.

##### Doporučený sortiment kosterních dřevin pro parky a uliční parter

- *Sortiment dřevin v památkově chráněných objektech historických parků*  
- sortiment použitých dřevin je vybírán na základě kompoziční a historické analýzy řešené lokality, tedy na základě provedení stavebně historického průzkumu.
- *Sortiment dřevin v MPR a v ochranném pásmu*  
- V MPR by měly být solitérní dřeviny a skupiny stromů prostorově komponovány tak, aby nevytvářely pohledovou bariéru na památkově chráněné objekty historických dominant. Dřeviny jsou zde spíše v doplňkové funkci, aby harmonicky dotvářely, případně rámovaly hlavní pohledy a průhledy na hodnotnou architekturu.  
- Přípustné je použití tvarované dřevinné zeleně, která zvýší atraktivitu ploch a v místech výrazně osluněných, kde je žádoucí zachování pohledů zvýší také pobytové možnosti ve stínu.  
- Žádoucí je vznik drobných ploch zeleně ke krátkodobé rekreaci s použitím vzácnějších druhů keřů doplňkově s podrostovými trvalkami, které zvýší atraktivitu a mikroklima historického jádra a které budou zadržovat vodu v silně urbanizovaném prostředí. Naopak nežádoucí je úbytek ploch zeleně na úkor rozšiřování zpevněných ploch.

- Použité dřeviny by neměly přerůst okolní budovy.
- V městském okruhu v ul. 1.Máje, kde se nachází historické budovy by měly být místy zrušeny nevhodné aleje, které brání průhledům na hodnotné stavby
- Žádoucí je sjednocení druhů v historických stromořadích v historickém jádru, v městském okruhu a v osách uličního parteru. Tradiční druhy vzrostlých domácích dřevin je možné vzhledem k problematické velikosti nahradit malokorunnými kultivary téhož druhu. V místech úzkých ulic volit kultivary úzkokorunné s větším výsadbovým sponem. Vhodné je zvýšit atraktivitu historického uličního parteru založením vegetačních pásů s podrostovými trvalkami.
- Sochařské dominanty na náměstích doplňovat tak, aby sochařskou či plastickou harmonicky doplňovaly či kontrastně obohatily. Volíme spíše malokorunné stromy, nebo stromy tvarovacím řezem pravidelně udržované.
- Vhodné sortimenty dřevin pro veřejná prostranství v MPR a v ochranném pásmu jsou podrobněji uvedeny v metodice *Dřeviny na veřejných městských prostranstvích, Státní ústav památkové péče Praha 2001*

- **Sortiment dřevin v uličním parteru** - v uličním parteru používat dřeviny ve velikosti odpovídající měřítku ulice. V širokých ulicích používat vzrostlé dřeviny alejové s nasazenou korunou v podjezdové a podchodní výšce. Naopak v užších ulicích používat druhy úzkokorunné, případně malokorunné alejové s dostatečně nasazenou podjezdovou a podchodnou výškou.
  - doporučené dřeviny pro širší uliční stromořadí - *Tilia cordata*, *Acer platanoides*, *Acer platanoides* 'Schvidlerii', *Aesculus hippocastanum*, *Aesculus carnea* 'Briotii', *Platanus acerifolia*, *Gleditsia triacanthos* v kultivarech, *Robinia pseudoacacia* 'Apalachia', 'Bessoniana', *Prunus avium* 'Plena', *Coryllus colurna*, *Sophora japonica*
  - střední ulice - *Tilia* v malokorunných kultivarech, *Acer platanoides* 'Cleveland', 'Columnare', *Fraxinus ornus* 'Meczek', *Acer platanoides* 'Globosum', *Prunus fruticosa* 'Globosa', *Prunus cerasifera* 'Nigra', *Crataegus* v druzích, *Prunus serrulata* 'Kanzan', *Prunus serrulata* 'Royal Burgundy', *Prunus subhirtella* 'Autumnalis rosea' kulovitá, *Sorbus thuringiaca* 'Fastigiata', *Sorbus aria* 'Magnifica', *Crataegus lavallei* 'Carierii'
  - úzké ulice s nedostatkem prostoru - *Acer campestre* 'Elsrijk', *Prunus serrulata* 'Amanogawa', *Prunus hillieri* 'Spire', *Prunus sargentii* 'Rancho', *Crataegus monogyna* 'Stricta', *Cornus mas*, *Pyrus calleryana* 'Chanticlear'
- Sortiment kosterních dřevin v zastavěném území města by měly tvořit především dlouhověké domácí druhy dřevin, které nejlépe odpovídají stanovištním podmínkám jednotlivých lokalit a mají předpoklad dlouhodobé existence setrvávání na stanovišti, čímž se snižuje finanční náročnost, zvýší se biologická hodnota prostředí a tedy ekologická stabilita. Upřednostnit by se měly taxony přirozeného habitu, tvarové kultivary jen v odůvodněných případech v historickém kontextu nebo při stísněných prostorových podmínkách.
- Doplnkově je možno využít i druhy tradiční v historickém kontextu města (*Aesculus hippocastanum*, *Acer platanoides* 'Globosum', *Sophora japonica*, *Platanus acerifolia*, *Catalpa bignonioides*, *Acer saccharinum* a další).
- Jelikož mikroklima větších měst je stále náročnější na přirozené růstové podmínky, měly by být upřednostňovány dřeviny, které snášejí větší teploty v létě, málo srážek, zasolení kořenů nebo znečištění vzduchu.

#### Sortiment dřevin vhodných pro výsadby v nezastavěném území v nejbližším okolí sídla

- V nezastavěném území používat výhradně druhy dřevin vhodné pro dané ekologické podmínky, tedy druhy autochtonní, podle vyskytujících se STG (skupin typů geobiocénu) v dané lokalitě.
- V krajině by měly být podporovány také výsadby tradičních ovocných dřevin. Použité sortimenty se řídí odborným standardem vydaným AOPK, SPPK C02 003:2014 Funkční výsadby ovocných dřevin v zemědělské krajině.

#### 4.4 NÁVRH OPATŘENÍ

Konkrétní opatření na úrovni základních ploch zeleně a stromořadí jsou podrobně uvedena v tabulkové části této zprávy.

##### Požadavky na ochranu krajinných hodnot urbanizovaného území

- Chránit významné památkové objekty - zahrady (Podzámecká a Květná) spolu s objektem zámku – hmotné dědictví UNESCO
- Chránit, respektovat a využívat průtok řeky Moravy urbanizovaným územím jako městotvorný fenomén
- Respektovat a rozvíjet plochy sídelní zeleně (parky, stromořadí)
- Respektovat a chránit vodní plochy ve veřejných prostranstvích
- V zastavěném území a zastavitelných plochách umožňovat realizaci účelných opatření k infiltraci a retenci vody

##### Požadavky na ochranu krajinných hodnot nezastavěného území

- Respektovat a chránit výrazné dominující krajinné prvky (vrch Barbořina, vrch Obora, niva řeky Moravy)
- Respektovat návrh ÚSES a interakčních prvků jako jeho součásti pro zvyšování podílu krajinné zeleně a tím posilování ekologické stability území.
- Respektovat a chránit vodní toky a plochy, případně rozvíjet jejich rekreační využití
- Realizovat opatření pro účinnou infiltraci a retenci vody v území
- Mimo zastavitelné plochy navrhované pro naplnění koncepce rozvoje obce chránit zemědělský půdní jako přírodní bohatství. Za účelem ochrany ploch ZPF jsou v rámci nezastavěného území podporována na problémových plochách protierozní opatření. V zemědělsky obhospodařovaných plochách respektovat a podporovat meze, pásy zeleně, remízky za účelem zabránění splachům z polí, podporovat budování protierozních opatření i jako ochrany před povodňovými stavy.
- Respektovat stávající a realizovat nová propojení sídla a krajiny prostřednictvím liniové (aleje) nebo plošné zeleně
- V maximální míře respektovat zeleň (podél toků, cest, remízky v krajině apod.). Dle řešení je navrhováno stabilizovat stávající plochy zeleně a posilovat zastoupení zeleně ve volné zemědělské krajině.
- Podél vodních toků podporovat zatravnění, doprovodnou zeleň, podporovat revitalizaci břehových porostů.

#### 4.5 NÁVRH TÉMAT PRO ZAPRACOVÁNÍ DO ÚZEMNĚ PLÁNOVACÍ DOKUMENTACE

Územní studie je zpracována na podkladě stávající platné ÚPD. Současně však probíhá příprava nového územního plánu, proto byla při zpracování této studie zohledněna a navrhované plochy zeleně byly vymezeny již s ohledem na vymezení v připravovaném územním plánu. V tabulce návrhových ploch této zprávy je proto uvedeno funkční využití definované jak ve stávající, tak nově připravované ÚPD. Mimo tyto navrhované plochy byly v rámci této studie vymezeny další plochy zeleně, které si vzhledem ke své poloze v systému zeleně zaslouží pozornost a u kterých navrhujeme změnu funkčního typu. Jedná se o následující plochy uvedené v tabulkové části II. Návrh ploch zeleně.

- N1P - rozšíření stávajícího parku na sídlišti Oskol
- N13U - vytvoření reprezentativní parkově upravené plochy v předprostoru sportovního areálu
- N14P - vymezení menšího parku na sídlišti Slovan
- N15P - vymezení menšího parku na sídlišti Zachar
- N26U - vymezení reprezentativní parkově upravené plochy v předprostoru ZŠ Zachar
- N29U - vymezení reprezentativní parkově upravené plochy v obytném prostoru ul. Lutopecká

#### 4.6 VYMEZENÍ PLOCH VHODNÝCH PRO OBNOVU A REVITALIZACI ZELENĚ

Plochy pro obnovu a revitalizaci zeleně jsou vymezeny etapizací opatření ve výkresech č. 06 a 07 Komplexní návrh sídlení zeleně a etapizace opatření, kde by se přednostně měly řešit plochy zařazené do první etapy. Jsou to jednak plochy a stromořadí nestabilní, vyžadující neodkladný zásah a jednak plochy, kde je efekt záměru maximální vzhledem k minimálním přípravným a realizačním nákladům. Podrobně jsou plochy popsány v tabulkové části této zprávy.

#### 4.7 PLOCHY NAVRHOVANÉ ZELENĚ

Plochy navrhované zeleně jsou uvedeny ve výkresech 06 a 07 Komplexní návrh sídlení zeleně a etapizace opatření a podrobně jsou popsány v tabulkové části II. Návrh ploch zeleně.

#### 4.8 ETAPIZACE OPATŘENÍ

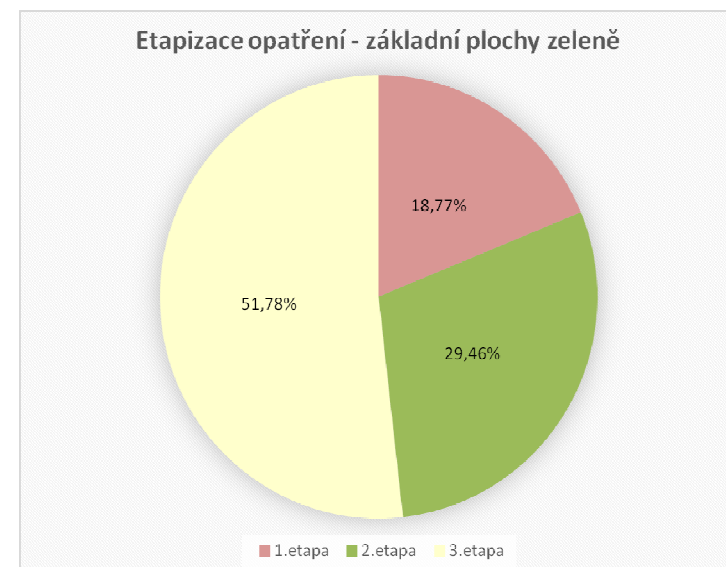
Realizace opatření vedoucí k posílení systému městské zeleně je rozdělena do tří etap, podle naléhavosti potřeby obnovy nebo pěstebního zásahu a podle připravenosti ploch pro realizaci.

##### Etapizace opatření - základní plochy:

1. etapa – realizace v horizontu 10 let - plochy vyžadující bezodkladný zásah, plochy zeleně s významným postavením v systému městské zeleně, plochy historického parteru
2. etapa – realizace v horizontu 20 let - plochy vyžadující náročnější projektovou přípravu, případně plochy nevyžadující akutní zásah
3. etapa – plochy k realizaci výhledově

Tabulka etapizace opatření - základní plochy zeleně

etapy	počet ploch	výměra (m <sup>2</sup> )	%
1.etapa	63	568 387	18,77
2.etapa	41	892 069	29,46
3.etapa	171	1 567 985	51,78
<b>celkem</b>	<b>275</b>	<b>3 028 441</b>	<b>100</b>



##### Etapizace opatření - stromořadí:

1. etapa – realizace v horizontu 10 let - jde o stromořadí prioritního významu s klíčovým postavením v systému zeleně sídla
2. etapa – realizace v horizontu 20 let - stromořadí, které nevyžadují akutní zásah
3. etapa – realizace výhledově

Tabulka etapizace opatření - stromořadí

etapy	počet stromořadí	délka (m)	%
1.etapa	27	5 630	20,26
2.etapa	14	3 990	14,36
3.etapa	115	18 171	65,39
<b>celkem</b>	<b>156</b>	<b>27 790</b>	<b>100</b>

